

# ZPRAVODAJ

HRADSKÉ MUZEUM VÝCHODNÍCH ČECH V HRADCI KRÁLOVÉ

POLEČENSKÉ VĚDY



XVI 1 1989

# ZPRAVODAJ KMVČ

Krajské muzeum východních Čech  
v Hradci Králové  
SPOLEČENSKÉ VĚDY

Ročník XVI  
Číslo 1  
1989



Jiří Kalferst, Jiří Sigl, Vít Vokolek

ARCHEOLOGICKÉ NÁLEZY ZÍSKANÉ V LETECH 1987 - 1988

Tento přehled si nečiní nárok na přehled činnosti archeologického oddělení KMVČ v Hradci Králové. Jsou zde registrovány jen lokality a nálezy, které byly v roce 1988 zapsány do sbírek muzea. Soupis byl doplněn několika položkami z roku 1987, které nebyly z technických důvodů zveřejněny v posledně publikovaném soupisu.

1. BENÁTKY /okr. Hradec Králové/  
KULT.:pravěk,d.laténská. LOK.:parc.č.262/2, V část. OKOL.: sběr Boček 9.XI.1987. NÁLEZ.:střep. ULOŽ.:př.č. 23/88.
2. BENÁTKY /okr. Hradec Králové/  
KULT.:neolit,slezskoplatěnická k.,d.laténská,středověk. LOK.:parc.č.262/2, Z část. OKOL.:sběr Boček 9.XI.1987. NÁLEZ.:střepey,mazanice,broušené nástroje. ULOŽ.:př.č.22/88.
3. BENÁTKY /okr. Hradec Králové/  
KULT.:vypíchaná ker. LOK.:parc.č.112/2. OKOL.:sběr Boček 9.XI.1987. NÁLEZ.:střepey. ULOŽ.:př.č.24/88.
4. BENÁTKY /okr. Hradec Králové/  
KULT.:pravěk,d.hradištní,středověk. LOK.:parc.č.215. OKOL.: sběr Boček 30.IV.1986. NÁLEZ.:střepey. ULOŽ.:př.č. 9/88.
5. BENÁTKY /okr. Hradec Králové/  
KULT.:volutová ker. LOK.:nal.4,parc.č.177,181,182/1,2, 183. OKOL.:sběr Boček 24.IX.1987. NÁLEZ.:střepey. ULOŽ.:př.č.25/87.
6. BLANSKO /okr. Chrudim/  
KULT.:pravěk,středověk. LOK.:nal.2a,parc.č.529/2. OKOL.: sběr Boháčová, Frolík,Kalferst,Sigl 14.IV.1987. NÁLEZ.: střepey, mazanice., ULOŽ.:př.č. 42/88.
7. BLANSKO /okr. Chrudim/  
KULT.:d.laténská. LOK.:nal.2B,parc.č.629/8-17. OKOL.: sběr Boháčová,Frolík,Kalferst,Sigl 14.IV.1987. NÁLEZ.:



střepey, mazanice. ULOŽ.: př.č. 43/88.

8. BLANSKO /okr. Chrudim/

KULT.: pravěk, středověk. LOK.: nal. 3, parc. č. 629/25-31. OKOL.: sběr Boháčová, Frolík, Kalferst, Sigl 14. IV. 1987. NÁLEZ.: střepey. ULOŽ.: př.č. 122/88.

9. BLANSKO /okr. Chrudim/

KULT.: slezskoplatěnická, středověk. LOK.: nal. 4A, par. č. 429/39, 40, 46. OKOL.: sběr Boháčová, Frolík, Kalferst, Sigl 14. IV. 1987. NÁLEZ.: střepey, mazanice. ULOŽ.: př.č. 44/88.

10. BLANSKO /okr. Chrudim/

KULT.: slezskoplatěnická, středověk. LOK.: nal. 4B, parc. č. 429/17, 18. OKOL.: sběr Boháčová, Frolík, Kalferst, Sigl 14. IV. 1987. NÁLEZ.: střepey, mazanice. ULOŽ.: př.č. 45/88.

11. BLANSKO /okr. Chrudim/

KULT.: slezskoplatěnická. LOK.: nal. 4C, par. č. 629/17-19. OKOL.: sběr Boháčová, Frolík, Kalferst, Sigl 14. IV. 1987. NÁLEZ.: střepey. ULOŽ.: př.č. 46/88.

12. BLANSKO /okr. Chrudim/

KULT.: slezskoplatěnická, středověk. LOK.: nal. 5A, parc. č. 626 S roh. OKOL.: sběr Boháčová, Frolík, Kalferst, Sigl 14. IV. 1987. NÁLEZ.: střepey, mazanice. ULOŽ.: př.č. 47/88.

13. BLANSKO /okr. Chrudim/

KULT.: pravěk. LOK.: nal. 5B, parc. č. 626. OKOL.: sběr Boháčová, Frolík, Kalferst, Sigl 14. IV. 1987. NÁLEZ.: střepey. ULOŽ.: př.č. 48/88.

14. BLANSKO /okr. Chrudim/

KULT.: středověk. LOK.: nal. 6, parc. č. 564. OKOL.: sběr Boháčová, Frolík, Kalferst, Sigl 14. IV. 1987. NÁLEZ.: střepey. ULOŽ.: př.č. 123/88.

15. BLANSKO /okr. Chrudim/

KULT.: středověk. LOK.: nal. 7, parc. č. 600/1. OKOL.: sběr Boháčová, Frolík, Kalferst, Sigl 14. IV. 1987. NÁLEZ.: střepey. ULOŽ.:

př.č. 124/88.

16. BLANSKO /okr. Chrudim/

KULT.: středověk. LOK.: nal. 8, parc. č. 537, 543. OKOL.: sběr Boháčová, Frolík, Kalferst, Sigl 14. IV. 1987. NÁLEZ.: střepey. ULOŽ.: př.č. 125/88.

17. BLANSKO /okr. Chrudim/

KULT.: d. laténská, středověk. LOK.: nal. 9A, parc. č. 418/11-16. OKOL.: sběr Boháčová, Frolík, Kalferst, Sigl 14. IV. 1987. NÁLEZ.: střepey, zl. pískovcového brousku. ULOŽ.: př.č. 49/88.

18. BLANSKO /okr. Chrudim/

KULT.: d. laténská, středověk. LOK.: nal. 9B, parc. č. 419/1-6. OKOL.: sběr Boháčová, Frolík, Kalferst, Sigl 14. IV. 1987. NÁLEZ.: střepey. ULOŽ.: př.č. 50/88.

19. BOHARYNĚ /okr. Hradec Králové/

KULT.: středověk /13. stol./. LOK.: nal. 1, parc. č. 257/11-13. OKOL.: sběr Kučera 30. VIII. 1987. NÁLEZ.: střepey. ULOŽ.: př.č. 171/88.

20. BOHARYNĚ /okr. Hradec Králové/

KULT.: středověk /13. stol./. LOK.: nal. 2, parc. č. 237, 245, 241/1. OKOL.: sběr 30. VIII. 1987 Kučera. NÁLEZ.: střepey. ULOŽ.: př.č. 172/88.

21. BOHUSLAVICE /okr. Náchod/

KULT.: lužická, středověk. LOK.: u mlýna Opařiště S od lesa. OKOL.: sběr 23. V. 1988 Dragoun. ULOŽ.: př.č. 53/88. NÁLEZ.: střepey.

22. BOHUSLAVICE /okr. Náchod/

KULT.: pravěk, středověk. LOK.: "Králíčkův kopec", parc. č. 812/3. OKOL.: sběr Dragoun 30. IV. 1987. ULOŽ.: př.č. 63/88. NÁLEZ.: střepey, křemenový úštěp.

23. CEREKVICE N. BYSTRICÍ /okr. Jičín/

KULT.: d. laténská, středověk. LOK.: pole vedle bytovky za školou, parc. č. 265/1. OKOL.: sběr Boček 30. IX. 1987. NÁLEZ.: střepey, štíp. industrie. ULOŽ.: př.č. 20/88.



24. CEREKVICE N. BYSTRĚCÍ /okr. Jičín/  
KULT.:d.laténská, středověk. LOK.:pole za školou, parc.č. 265/1. OKOL.:sběr Boček 30.IX.1987. NÁLEZ.:střepey, zlomek železa. ULOŽ.:př.č. 21/88.
25. CEREKVICE N. BYSTRĚCÍ /okr. Jičín/  
KULT.:voluťová, slezskoplatěnická. LOK.: "Na kozách", parc. č. 336. OKOL.:sběr Kalferst 25.III.1987. NÁLEZ.:střepey, broušená industrie. ULOŽ.:př.č.19/88.
26. ČÁNKA /okr. Rychnov n. Kněžnou/  
KULT.:středověk/14.stol./ . LOK.:bažantnice v křižovatky silnic. OKOL.:sběr Dragoun 18.VIII.1987. NÁLEZ.:střepey. ULOŽ.:př.č.56/88.
27. ČÁNKA /okr. Rychnov n. Kn./  
KULT.:pravěk. LOK.:Podlažická strouha, 300 m od bažantnice. OKOL.:sběr Dragoun 18.VIII.1987. NÁLEZ.: 2 střepey. ULOŽ.: př.č. 57/88.
28. ČERNČICE /okr. Náchod/  
KULT.:d.hradištní, LOK.:parc.č.782. OKOL.:sběr Boček 12.X.1988. NÁLEZ.:střepey. ULOŽ.:př.č.187/88.
29. ČERNÍKOVICE /okr. Rychnov n. Kn./  
KULT.:středověk. LOK.:čp.17. OKOL.:sběr Dragoun 16.XII. 1987. NÁLEZ.:střepey, mazanice. ULOŽ.:př.č.62/88.
30. ČERNOŽICE /okr. Hradec Králové/  
KULT.:voluťová, vypíchaná ker. LOK.:průkop silnice, parc.č. 165/1, 167/1, 169/1. OKOL.:sběr na haldách hlíny Kučera 4.VI.1988. NÁLEZ.:střepey, štíp.industrie. ULOŽ.:př.č.166/88.
31. ČERVENÁ HORA /okr. Náchod/  
KULT.:středověk. LOK.:předhradí hradu. OKOL.:sběr Slavík; Čížek 2.V.1987. NÁLEZ.:střepey. ULOŽ.:př.č.79/88.
32. ČERVENÁ HORA /okr. Náchod/  
KULT.:středověk. LOK.:vnitřek hradu. OKOL.:sběr Slavík, Čížek 3.V.1987. NÁLEZ.:střepey, zlomek železa. ULOŽ.: př.č. 78/88.

33. ČESKÁ LHOTICE /okr. Chrudim/  
KULT.:d.laténská. LOK.:oppidum, hromada vybagrované hlíny před farou. OKOL.:sběr Boček 31.V.1987. NÁLEZ.:střepey. ULOŽ.:př.č.41/88.
34. ČESKÁ LHOTICE /okr. Chrudim/  
KULT.: d.laténská, středověk. LOK.:oppidum, parc.č.1052. OKOL.:sběr Boček 31.V.1987. NÁLEZ.:střepey, mazanice. ULOŽ.: př.č.40/88.
35. ČESKÁ LHOTICE /okr. Chrudim/  
KULT.:d.laténská, starší d.hradištní, středověk. LOK.:oppidum, parc.č.1022, JZ, JV roh, 1022, S polovina, 995/1, Z pol. u rozhr. parc.č.1020, 995/1 v část u rozhr. parc.č.1020, 890, JZ část, předhradí parc.č.887, S část mezi valem a parc.č.887/2, 887/2 S část. OKOL.:sběry Boček 31.V.1987. NÁLEZ.:střepey, žel.struska. ULOŽ.:př.č.32-39/88.
36. ČESKÁ SKALICE /okr. Náchod/  
KULT.:mladý paleolit, mesolit, d.hradištní. LOK.:parc.č.1422/1, 2, 1424, 2425. OKOL.:sběr Boček 1.VI.1986. NÁLEZ.:střepey, štíp. industrie. ULOŽ.:př.č.196-198/88.
37. ČESKÉ MEZIRŮČÍ /okr. Rychnov n. Kn./  
KULT.:slezskoplatěnická, pozdní d.hradištní až středověk. LOK.:dvůr Vranov, parc.č.3050/4-8, 23-27. OKOL.:sběr Dragoun 9.I.1988. NÁLEZ.:střepey, mazanice. ULOŽ.:př.č.72/88.
38. ČESKÉ MEZIRŮČÍ /okr. Rychnov n. Kn./  
KULT.:d.římská, středověk. LOK.:dvůr Vranov, parc.č.3050/4-8, 23-27. OKOL.:sběr Dragoun 9.I.1988. NÁLEZ.:střepey. ULOŽ.: př.č.73/88.
39. ČESKÉ MEZIRŮČÍ /okr. Rychnov n. Kn./  
KULT.:slezskoplatěnická, d.laténská, hradištní. LOK.:dvůr Vranov, parc.č.3100, 3050/4-8, 23-27, 3112/1. OKOL.: sběr Dragoun 9.I.1988. NÁLEZ.:střepey. ULOŽ.:př.č.74/88.
40. ČESKÉ MEZIRŮČÍ /okr. Rychnov n. Kn./  
KULT.:slezskoplatěnická, pozdní d.hradištní až středověk. LOK.:dvůr Vranov, parc.č. 3050/4-8, 23-27. OKOL.: sběr Dragoun



- 12.III.1988. NÁLEZ.: střepy, mazanice, žel. struska, štíp. industrie, zl. brousku. ULOŽ.: př.č. 206/88.
41. ČESKÉ MEZIRÍČÍ /okr. Rychnov n. Kn./  
KULT.: středověk/14.-15.stol./ LOK.: zahrada čp. 197.  
OKOL.: sběr Dragoun 2.VI.1987. NÁLEZ.: střepy. ULOŽ.:  
př.č. 71/88.
42. DOBRÉ /okr. Rychnov n. Kn./  
KULT.: pravěk, středověk. LOK.: za čp.124. OKOL.: sběr Dragoun  
28.VI.1988. NÁLEZ.: střepy. ULOŽ.: př.č. 55/88.
43. DOBRUŠKA /okr. Rychnov n. Kn./  
KULT.: středověk. LOK.: pole za čp.902. OKOL.: sběr Dragoun  
1987. NÁLEZ.: střepy, mazanice. ULOŽ.: př.č. 69/88.
44. DOBRUŠKA /okr. Rychnov n. Kn./  
KULT.: středověk. LOK.: Husovo nám., před městskou knihovnou.  
OKOL.: sběr Dragoun 21.VI.1987. NÁLEZ.: střepy, zlomky kachlů.  
ULOŽ.: př.č. 70/88.
45. DOLANY /okr. Náchod/  
KULT.: d. římská, starší až střední d. hradištní. LOK.: nal.  
VIII, parc.č. 633, 634, 646, 648. OKOL.: sběr Boček 14.VI.1988.  
NÁLEZ.: střepy, brousek. ULOŽ.: př.č. 190/88.
46. DOLNÍ DOBRÁ VODA /okr. Jičín/  
KULT.: d. latěnská, středověk. LOK.: "Pourovo pole", parc.č.  
104/1, 2. OKOL.: sběr J.Pour 18.V.1987. NÁLEZ.: střepy. ULOŽ.:  
př.č. 82/88.
47. DOLSKO /okr. Náchod/  
KULT.: d. hradištní. LOK.: nal. I, parc.č. 115/1-4, "Choboty".  
OKOL.: sběr Boček 30.IV.1988. NÁLEZ.: střepy. ULOŽ.: př.č. 189/88.
48. DOLSKO /okr. Jičín/  
KULT.: pravěk, středověk /13.stol./ LOK.: nal. IV, parc.č. 67/1, 2,  
68. OKOL.: sběr Boček 30.IV.1988. NÁLEZ.: střepy. ULOŽ.:  
př.č. 188/88.
49. DUBENEC /okr. Trutnov/  
KULT.: volutová, středověk. LOK.: parc.č. 235, 236, 245, 246, 255,

- 256, 268, 269, 278, 279, 286, 288, 292, 226, 234, 237, 244, 247, 254,  
257, 266, 270, 277, 280, 287, 228, 232, 239, 242, 249, 252, 259, 264,  
272, 275, 282, 285, 291. OKOL.: sběr Boček 2.XI.1986. NÁLEZ.:  
střepy, kameny. ULOŽ.: př.č. 146/88.
50. DUBENEC /okr. Trutnov/  
KULT.: volutová, středověk. LOK.: parc.č. 459, 450/2, 462-464.  
OKOL.: sběr Boček 2.XI.1986. NÁLEZ.: střepy, zl. broušených  
nástrojů, štíp. industrie, mazanice. ULOŽ.: př.č. 142/88.
51. HÁJE N. JIZEROU /okr. Semily/  
KULT.: eneolit. LOK.: nalezeno na cestě VII.1985. OKOL.: pře-  
dal Zd.Průcha, Plzeň. NÁLEZ.: pazourková šipka. ULOŽ.: př.č.  
101/87.
52. HLUŠICE /okr. Hradec Králové/  
KULT.: pravěk, středověk. LOK.: parc.č. 333, 336. OKOL.: sběr Tichý  
26., 28.V.1987. NÁLEZ.: střepy, štíp. industrie. ULOŽ.: př.č.  
116-117/88.
53. HLUŠIČKY /okr. Hradec Králové/  
KULT.: neolit ?. LOK.: nal. I., parc.č. 518. OKOL.: sběr Tichý  
17.VI.1987. NÁLEZ.: zlomky broušených nástrojů, mazanice.  
ULOŽ.: př.č. 118/88.
54. HLUŠIČKY /okr. Hradec Králové/  
KULT.: volutová, vypíchaná, lužická, slezskoplatěnická, d. římská,  
středověk. LOK.: nal. II, parc.č. 143, 144/1, 2, 145, 146-150,  
153, 154, 182/1, 2, 181/1, 2, 176, 175/1, 174, 173, 156, 185, 187,  
188. OKOL.: sběr Tichý v l. 1986-87. NÁLEZ.: střepy, mazanice,  
zl. kam. nástrojů, štíp. industrie, drtidlo. ULOŽ.: př.č. 92-104,  
106-113/88.
55. HLUŠIČKY /okr. Hradec Králové/  
KULT.: pravěk, středověk. LOK.: nal. III, parc.č. 497, 499, 495.  
OKOL.: sběr Tichý 28.V.1987. NÁLEZ.: střepy. ULOŽ.: př.č. 105/88.
56. HNĚVČEVES /okr. Hradec Králové/  
KULT.: slezskoplatěnická. LOK.: nal. I "Pod kostelem", parc.č.  
109. OKOL.: sběr Boček 6.XI.1987. NÁLEZ.: střepy, mazanice.  
ULOŽ.: př.č. 14/88.



57. HNĚVČEVES /okr. Hradec Králové/  
KULT.:středověk. LOK.:nal.I "Pod kostelem",parc.č.105.  
OKOL.:sběr Boček 12.XI.1987. NÁLEZ.:střepey. ULOŽ.:př.č.  
13/88.
58. HNĚVČEVES /okr. Hradec Králové/  
KULT.:středověk /14.-15.stol./. LOK.:parc.č.348. OKOL.:  
sběr Boček 6.XI.1987. NÁLEZ.:střepey. ULOŽ.:př.č.26/88.
59. HOLOHLAVY /okr. Hradec Králové/  
KULT.:vypíchaná ker.,lužická. LOK.:nal.3,parc.č.259/1,  
268/1. OKOL.:sběr Kučera V.1987. NÁLEZ.:střepey. ULOŽ.:  
př.č.152/88.
60. HOLOHLAVY /okr. Hradec Králové/  
KULT.:volutová,d.římská,středověk. LOK.:nal.5,parc.č.  
245/11,29. OKOL.:sběr Boček 17.III.1986. NÁLEZ.:střepey,  
štíp.industrie,zl.broušených nástrojů. ULOŽ.:př.č.141/88.
61. HORNÍ ŠTĚPANICE /okr. Semily/  
KULT.:středověk. LOK.:poloha "Hradiště". OKOL.:sběr Fišera  
16.VI.1987. NÁLEZ.:střepey. ULOŽ.:př.č.133/88.
62. HORNÍ ŠTĚPANICE /okr. Semily/  
KULT.:středověk /13.stol./. LOK.:poloha "Hradiště". OKOL.:  
zjišťovací výzkum Sigl,Wolf 13.-14.VI.1987. NÁLEZ.:střepey,  
železo. ULOŽ.:př.č.134-137/88.
63. HOŘICE v Podkr. /okr. Jičín/  
KULT.:pravěk. LOK.:Žižkova ul.,čp.985. OKOL.:sběr z výplně  
objektu narušeného výkopem sklípku,Kalferst 30.VIII.1987.  
NÁLEZ.:střepey,mazanice. ULOŽ.:př.č.84/88.
64. HOŘICE v Podkr. /okr. Jičín/  
KULT.:středověk. LOK.:tvrziště na Gotthardu. OKOL.:sběr Fro  
lík,Kalferst,Kaliszová 18.IV.1987. NÁLEZ.:střepey. ULOŽ.:  
př.č.83/88.
65. HRADEC KRÁLOVÉ  
KULT.:pозdní d.hradištní až středověk /12.-13.stol./. LOK.:  
"Na hradě". OKOL.:záchr.akce při výkopu kanalizace,Sigl

- 8.IV.1987. NÁLEZ.:střepey. ULOŽ.:př.č.88/88.
66. HRADEC KRÁLOVÉ  
KULT.:středověk,novověk. LOK.:kostel P.Marie. OKOL.:záchr.  
akce v kryptě,Kalferst,Sigl 7.XI.1988. NÁLEZ.:střepey,zvíře  
cí kosti. ULOŽ.:př.č.163/88.
67. HRADEC KRÁLOVÉ  
KULT.:středověk /14.stol./. LOK.:Bono publico. OKOL.:sběr  
ve výkopu,Tichý 17.X.1987. NÁLEZ.:střepey,zvířecí kosti.  
ULOŽ.:př.č.119/88.
68. HROCHŮV TÝNEC /okr. Chrudim/  
KULT.:lužická,d.hradištní,středověk. LOK.:nal.6,parc.č.  
993,1001. OKOL.:sběr Boháčová,Frolík,Kalferst,Sigl 14.IV.  
1987. NÁLEZ.:střepey. ULOŽ.:př.č.31/88.
- 69.HROCHŮV TÝNEC /okr. Chrudim/  
KULT.:pravěk,středověk. LOK.:nal.7,parc.č.981,982. OKOL.:  
sběr Boháčová,Frolík,Kalferst,Sigl 14.IV.1987. NÁLEZ.:  
střepey. ULOŽ.:př.č.126/88.
70. HUSTÍŘANY /okr. Náchod/  
KULT.:neolit,pop.pole. LOK.:u mlýna "Podhrad",parc.č.  
149/1,2. OKOL.:sběr Boček,Kalferst 5.XII.1987. NÁLEZ.:  
střepey. ULOŽ.:př.č. 139/88.
71. HUSTÍŘANY /okr. Náchod/  
KULT.:vypíchaná ker. LOK.:u mlýna "Podhrad",parc.č.162/1,  
2, 165. OKOL.:sběr Boček,Kalferst 5.XII.1987. NÁLEZ.:stře  
pey,štíp.industrie,zl.drtila. ULOŽ.:př.č.138/88.
72. HVĚZDA /okr. Trutnov/  
KULT.:vypíchaná ker. LOK.:parc.č.160,161,199. OKOL.:sběr  
Boček 2.XI.1986. NÁLEZ.:střepey,štíp.industrie. ULOŽ.:  
př.č. 145/88.
73. CHOTĚLICE /okr. Hradec Králové/  
KULT.:středověk. LOK.:nal.I,parc.č.288. OKOL.:sběr Boček  
10.X.1987. NÁLEZ.:střepey,štíp.industrie. ULOŽ.:př.č.199/88.
74. CHOTĚLICE /okr. Hradec Králové/



KULT.:volutová ker.,středověk. LOK.:nal.II,parc.č.318/1.  
OKOL.:sběr Boček 10.X.1987. NÁLEZ.:střepey kam.nástroje.  
ULOŽ.:př.č.200/88.

## 75. CHRUDIM

KULT.:novověk. LOK.:čp.1657/areál hradu/. OKOL.:záchr.akce  
Sigl.Vokolek 25.III.1987. NÁLEZ.:střepey,mazanice. ULOŽ.:  
př.č. 87/88.

## 76. JAROMĚŘ /okr. Hradec Králové/

KULT.:neolit,středověk/13.-14.stol./. LOK.:parc.č.3186/1.  
OKOL.:sběr Boček 5.IV.1986. NÁLEZ.:střepey,broušené nástroje.  
př.č.204/88.

## 77. JAVORNÍK /okr. Trutnov/

KULT.:středověk /14.-16.stol./. LOK.:tvrziště. OKOL.:  
zjišťovací výzkum 1986 Wolf,Jirásek,Sigl. NÁLEZ.:střepey,zl.  
kachlů,sklo,zl.želez.předmětů. ULOŽ.:př.č.91/88.

## 78. JEŘICE /okr. Jičín/

KULT.:neolit,lužická. LOK.:nal.I, "třešňovka". OKOL.:sběr  
PO Lvíčata 15.XI.1986. NÁLEZ.:střepey,broušená a štíp.indus-  
trie. ULOŽ.:př.č.7/88.

## 79. JEŘICE /okr. Jičín/

KULT.:volutová ker. LOK.:nal.III,parc.č.556/2,"U dvora"  
OKOL.:sběr Boček 26.X.1987. NÁLEZ.:střepey,broušená a štíp.  
industrie. ULOŽ.:př.č.11/88.

## 80. JEŘICE /okr. Jičín/

KULT.:volutová,vypíchaná ker.,novověk. LOK.:nal.III,parc.č.  
557/2,"U dvora". OKOL.:sběr Boček 26.X.1987. NÁLEZ.:střepey,  
broušená a štíp.industrie. ULOŽ.:př.č.12/88.

## 81. JEŘICE /okr. Jičín/

KULT.:d.laténská. LOK.:parc.č.512/1,523/1. OKOL.:sběr Boček  
15.X.1987. NÁLEZ.:střepey. ULOŽ.:př.č.10/88.

## 82. JEŘICE /okr. Jičín/

KULT.:d.laténská. LOK.:parc.č.512/1,523/L. OKOL.:sběr PO Lví-  
čata. NÁLEZ.:střepey. ULOŽ.:př.č.8/88.

## 83. JEZBINY /okr. Náchod/

KULT.:lužická,d.laténská,střední a mladší d.hradištní.  
LOK.:parc.č.950/1-J část. OKOL.:sběr Boček 21.IV.1987.  
NÁLEZ.:střepey. ULOŽ.:př.č.203/88.

## 84. KAMENICE /okr. Náchod/

KULT.:středověk. LOK.:tvrziště "Na šancích". OKOL.:sběr  
Dragoun 1.XI.1986. NÁLEZ.:střep. ULOŽ.:př.č.61/88.

## 85. KBELNICE /okr. Jičín/

KULT.:středověk. LOK.:parc.č.258/1. OKOL.:sběr Prostředník  
25.,26.III.1986. NÁLEZ.:střepey,mazanice. ULOŽ.:př.č.86/88.

## 86. KOSTELEČ n. Orli. /okr. Rychnov n. Kn./

KULT.:mladý paleolit. LOK.: "Tabulky",parc.č.1276/1,1273/1.  
OKOL.:sběr Militký,Švarc 1984. NÁLEZ.:štíp.industrie.  
ULOŽ.:př.č.2/88.

## 87. KOSTELEČ n. Orli. /okr. Rychnov n. Kn./

KULT.:neolit. LOK.: "Tabulky",parc.č.1270/1,1276/1.  
OKOL.:sběr Švarc,předáno 25.IV.1984. NÁLEZ.:silex.jádro.  
ULOŽ.:př.č.3/88.

## 88. KOSTELEČ n. Orli./okr. Rychnov n. Kn./

KULT.:středověk,novověk. LOK.: "Tabulky",parc.č.1270/1,  
1273/1. OKOL.:sběr Dvořáček,Švarc 19.VIII.1983. NÁLEZ.:  
střepey. ULOŽ.:př.č. 1/88.

## 89. KUNĚTICKÁ HORA, k. ú. Ráby /okr. Pardubice/

KULT.:slezskoplatěnická /III.stup./,středověk/14.-15.stol./.  
LOK.:J a JV strana hradu těsně při hradbách. OKOL.:sběr  
Kučera 1988. NÁLEZ.:střepey. ULOŽ.:př.č.165/88.

## 90. LEDCE n. Děd. /okr. Rychnov n. Kn./

KULT.:d.římská,pozdní d.hradištní až středověk. LOK.:parc.č.  
220/1,223,253. OKOL.:sběr Dragoun 26.III.1988. NÁLEZ.:střepey,  
mazanice. ULOŽ.:př.č.207/88.

## 91. LIBČANY /okr. Hradec Králové/

KULT.:volutová,vypíchaná ker. LOK.:parc.č.134/1 /býv.Kholo-  
va zahrada/. OKOL.:sběr Boček 16.IX.1988. NÁLEZ.:střepey,zl.



drtidla. ULOŽ.:př.č. 154/88.

92. LIBČANY /okr. Hradec Králové/

KULT.:vypíchaná ker.,lužická, středověk. LOK.:parc.č.128,129, 136. OKOL.:sběr Boček 16.IX.1988. NÁLEZ.:střepey, zl.broušených nástrojů. ULOŽ.:př.č.155/88.

93. LIBČANY /okr. Hradec Králové/

KULT.:neolit, středověk. LOK.:parc.č.469/3 - S část. OKOL.: sběr Boček 16.IX.1988. NÁLEZ.:střepey, zl.broušených nástrojů. ULOŽ.:př.č.157/88.

94. LIBČANY /okr. Hradec Králové/

KULT.:středověk/13.-14.stol./ LOK.:parc.č.469/3 - J okraj. OKOL.:sběr Boček 16.IX.1988. NÁLEZ.:střepey. ULOŽ.:př.č.156/88.

95. LIBERK /okr. Rychnov n. Kn./

KULT.:středověk. LOK.:areál hradu. OKOL.:sběr Dragoun 7.XI. 1987. NÁLEZ.:střepey, mazanice. ULOŽ.:př.č.60/88.

96. LÍPA /okr. Hradec Králové/

KULT.:slezskoplatěnická. LOK.:parc.č.181,185,189,193,195. OKOL.:sběr Kučera IV.1987. NÁLEZ.:střepey, zl.drtdidla. ULOŽ.: př.č.173,174/88.

97. LOCHENICE /okr. Hradec Králové/

KULT.:neolit. LOK.:nal.V, parc.č.235,237. OKOL.:sběr Boček 30.IX.1988. NÁLEZ.:střep, zl.kamenného nástroje. ULOŽ.: př.č.195/88.

98. MĚLČANY /okr. Rychnov n. Kn./

KULT.:vypíchaná ker./zl.kam.sekerky/. LOK.:hradiště "Chlum", parc.č.222. OKOL.:sběr v lomu Dragoun 13.X.1987. ULOŽ.: př.č.54/88. NÁLEZ.:střepey, zl.kamenné sekery.

99. MILKOVICE /okr. Jičín/

KULT.:středověk. LOK.:u čp. 17. OKOL.:sběr Kalferst 25.X. 1986. NÁLEZ.:střepey, mazanice. ULOŽ.:př.č.6/88.

100. MOKRÉ /okr. Rychnov n. Kn./

KULT.:středověk. LOK.: "U vodárny", parc.č.706/4-6. OKOL.: sběr Dragoun 31.V.1987. NÁLEZ.:střepey, zlomek kachle.

ULOŽ.:př.č.65/88.

101. NAHOŘANY /okr. Náchod/

KULT.:d.římská. LOK.:nal.1, par.č.169. OKOL.:sběr Boček 30.IV.1988. NÁLEZ.:střepey. ULOŽ.:př.č.191/88.

102. NEMOŠICE /okr. Pardubice/

KULT.:pozdní d.hradištní. LOK.:nal.1, parc.č.509. OKOL.: sběr Vokolek 15.III.1987. NÁLEZ.:střepey. ULOŽ.:př.č.150/88.

103. NEMOŠICE /okr. Pardubice/

KULT.:lužická, pozdní d.hradištní. LOK.:nal.2, parc.č.765/2,3. OKOL.:sběr Vokolek, 15.III.1987. NÁLEZ.:střepey. ULOŽ.: př.č.151/88.

104. NOVÝ HRÁDEK /okr. Rychnov n. Kn./

KULT.:středověk. LOK.:hrad Frymburk. OKOL.:sběr Čížek, Dragoun, Wolf 6.VII.1987. NÁLEZ.:střepey, zlomek kachle. ULOŽ.: př.č.68/88.

105. OPOČNO /okr. Rychnov n. Kn./

KULT.:středověk, novověk. LOK.:u požární zbrojnice. OKOL.: výkop pro patku sušící věže, sběr Dragoun 1987. NÁLEZ.: střepey, sklo. ULOŽ.:př.č.52/88.

106. OPOČNO /okr. Rychnov n. Kn./

KULT.:středověk /13.stol./, novověk. LOK.:u Krajského podniku pro obnovu památek. OKOL.:sběr Dragoun 1987. NÁLEZ.:střepey, zlomek kachle. ULOŽ.:př.č.51/88.

107. PARDUBICE - HŮRKA

KULT.:d.látěnská. LOK.:parc.č.1069/6,12 - SZ okraj. OKOL.: sběr Vokolek 21.III.1987. NÁLEZ.:střepey, přeslen. ULOŽ.: př.č.149/88.

108. PLAČICE /okr. Hradec Králové/

KULT.:pravěk. LOK.:parc.č.587/2. OKOL.:sběr Kučera 3.VIII. 1987. NÁLEZ.:střep. ULOŽ.:př.č.177/88.

109. POTŠTEJN /okr. Rychnov n. Kn./

KULT.:slezskoplatěnická /III.stup./, středověk. LOK.:areál hradu. OKOL.:sběr Militký 28.VII.1986. NÁLEZ.:střepey, zlomek kachle. ULOŽ.:př.č.4/88.



110. POTŠTEJN /okr. Rychnov n. Kn./  
KULT.:středověk. LOK.:Z svah pod hradem. OKOL.:sběr Militký  
3.VII.1987. NÁLEZ.:střepey,zlomky kachlů,železo. ULOŽ.:  
př.č.75/88.
111. PŘEDMĚŘICE n. L. /okr. Hradec Králové/  
KULT.:volutová ker.,vypíchaná ker.,pozdní d.halštatská.  
LOK.:nal.III,parc.č.726/1,729. OKOL.:sběr Kučera v průkopu  
pro plynovod 25.IX.1988. NÁLEZ.:střepey,štíp.industrie.  
ULOŽ.:př.č.164/88.
112. PŘEPYCHY /okr. Rychnov n. Kn./  
KULT.:středověk. LOK.:za čp.1 /fara/. OKOL.:sběr na skrývce,  
Dragoun 18.VIII.1987. NÁLEZ.:střepey. ULOŽ.:př.č.58/88.
113. PULICE /okr. Rychnov n. Kn./  
KULT.:lužická,d.římská,hradištní až středověk. LOK.:parc.č.  
485/4-8, u Pulického dvora. OKOL.:sběr Dragoun 16.-17.V.1987.  
NÁLEZ.:střepey,mazanice. ULOŽ.:př.č.161/88.
114. PULICE /okr. Rychnov n. Kn./  
KULT.:středověk. LOK.:mezi čp.101 a 105. OKOL.:sběr na za-  
hrnutém průkopu kanalizace,Dragoun 1987. NÁLEZ.:střepey.  
ULOŽ.:př.č.66,67/88.
115. RASOŠKY /okr. Náchod/  
KULT.:slezskoplatěnická /III.stup./,středověk. LOK.:parc.č.  
1878/1. OKOL.:sběr Boček 27.II.1987. NÁLEZ.:střepey. ULOŽ.:  
př.č.205/88.
116. ROSICE u CHRÁSTI /okr. Chrušim/  
KULT.:d.římská,středověk. LOK.:nal.5,parc.č.544. OKOL.:  
sběr Boháčová,Frolík,Kalferst, Sigl 14.IV.1987.NÁLEZ.:  
střepey,mazanice. ULOŽ.:př.č.30/88.
117. RYCHNOV N. KN.  
KULT.:eneolit,středověk. LOK.:mezi lesem "Včelný" a zástav-  
bou města. OKOL.:sběr Dragoun 7.XI.1987. NÁLEZ.:střep,štíp.  
industrie. ULOŽ.:př.č.59/88.

118. SEMONICE /okr. Náchod/ -  
KULT.:pozdní d.halštatská. LOK.:parc.č.599. OKOL.:sběr  
na povrchu naoraného obj.,Boček 14.IV.1987. NÁLEZ.:střepey,  
část misky. ULOŽ.:př.č.202/88.
119. SEMONICE /okr. Náchod/  
KULT.:vypíchaná ker.,pozdní d.halštatská. LOK.:parc.č.599.  
OKOL.:záchr.akce v průkopu pro vodovod,Boček 3.II.1988.  
NÁLEZ.:Obj.-pozdní d.halštatská,2-3 ?,obj.4 /vypíchaná ker./,  
obj.5-7 /pozdní d.halštatská/. NÁLEZ.:střepey,zvířecí kosti,  
mazanice,štíp.industrie,přeslen,otloukač. ULOŽ.:př.č.  
182-186/88.
120. SEMONICE /okr. Náchod/  
KULT.:volutová,vypíchaná ker.,pozdní d.halštatská. LOK.:  
parc.č.599. OKOL.:sběr Boček 14.IV.1987. NÁLEZ.:střepey,štíp.  
industrie. ULOŽ.:př.č.201/88.
121. SEMONICE /okr. Náchod/  
KULT.:středověk. LOK.:zahrada,parc.č.13/2. OKOL.:sběr Boček  
21.IV.1987. NÁLEZ.:střepey,štíp.industrie. ULOŽ.:př.č.147/88.
122. SKALÍČKA /okr. Hradec Králové/  
KULT.:slezskoplatěnická,pozdní d.halštatská /1x/. LOK.:nal.  
3,parc.č.963,967,k.ú.Skalice,parc.č.162/1. OKOL.:sběr Kuče-  
ra 1987. NÁLEZ.:střepey. ULOŽ.:př.č.176/88.
123. SKUHROV n. Bělou /okr. Rychnov n. Kn./  
KULT.:středověk. LOK.:nový hrad /Klečkov/,přední hrad. OKOL.:  
sběr Slavík,Čížek 6.VIII.1986. NÁLEZ.:střepey,zlomek nože.  
ULOŽ.:př.č.80/88.
124. SOVĚTICE /okr. Hradec Králové/  
KULT.:pravěk. LOK.:parc.č.337/1. OKOL.:sběr Boček 12.XI.1987.  
NÁLEZ.:střepey. ULOŽ.:př.č.27/88.
125. SOVĚTICE /okr. Hradec Králové/  
KULT.:pravěk,středověk. LOK.:parc.č.346/2,347/2,352,354.OKOL.:  
sběr Boček 12.XI.1987. NÁLEZ.:střepey. ULOŽ.:př.č.28/88.



126. STARÝ ROKYTNÍK /okr. Trutnov/  
KULT.:středověk. LOK.: "Písčiny". OKOL.:sběr ve výkopu K.Vo-  
jáček, předáno 1986. NÁLEZ.:střepey. ULOŽ.:př.č.90/88.
127. STĚŽERY /okr. Hradec Králové/  
KULT.:d.římská,hradištní. LOK.:nal.1,parc.č.171/1,3,4. OKOL.:  
sběr Kučera 19.III.1988. NÁLEZ.:střepey,mazanice. ULOŽ.:  
př.č.167/88:
128. STĚŽERY /okr. Hradec Králové/  
KULT.:d.římská,hradištní až středověk /13.stol./. LOK.:nal.  
2,parc.č.171/1 /střed/. OKOL.:sběr Kučera 19.III.1988.  
NÁLEZ.:střepey,mazanice. ULOŽ.:př.č.168/88.
129. STĚŽERY /okr. Hradec Králové/  
KULT.:d.římská. LOK.:nal.2a,parc.č.171/6,7. OKOL.:sběr Ku-  
čera 12.III.1988. NÁLEZ.:střepey. ULOŽ.:př.č.169/88.
130. STĚŽERY /okr. Hradec Králové/  
KULT.:pravěk. LOK.:nal.3,parc.č.193. OKOL.:sběr Kučera 6.III.  
1988. NÁLEZ.:střep. ULOŽ.:př.č.170/88.
131. SVINIŠŤANY /okr. Náchod/  
KULT.:vypíchaná ker.,středověk. LOK.:parc.č.62,71,74,79.  
OKOL.:sběr Boček 31.V.1988. NÁLEZ.:střepey,zl.kamenného  
nástroje. ULOŽ.:př.č.192/88.
132. SVOBODNÉ DVORY /okr. Hradec Králové/  
KULT.:únětická. LOK.:nal.III.,parc.č.316/1,345/1. OKOL.:  
sběr Kučera 19.XI.1988. NÁLEZ.:střepey. ULOŽ.:př.č.175/88.
133. TŘEBOSICE /okr. Pardubice/  
KULT.:d.římská,mladší d.hradištní. LOK.:nal.6,parc.č.401,  
403,404,410/1,415. OKOL.:záchr. výzkum ve výkopu pro vodo-  
vod,Kalferst,Sigl 17.XI.1987. NÁLEZ.:zaměřeno 12 objektů,  
střepey,kam.otloukač,mazanice. ULOŽ.:př.č.127-132/88.
134. TŘEBOVĚTICE /okr. Jičín/  
KULT.:neolit,pozdní d.hradištní,středověk. LOK.:nal.II,parc.  
č.240/1,13-18. OKOL.:sběr Boček 13.X.,27.X.1987. NÁLEZ.:  
střepey,broušená a štíp.industrie.ULOŽ.:př.č.15,16/88.

135. VELKÝ TŘEBEŠOV /okr. Náchod/  
KULT.:středověk /13.stol./. LOK.:nal.II,parc.č.313/6,7,9.  
OKOL.:sběr Boček 14.IV.1986. NÁLEZ.:střepey. ULOŽ.:př.č.  
153/88.
136. VELKÝ TŘEBEŠOV /okr.Náchod/  
KULT.:středověk. LOK.:parc.č.312/6. OKOL.:sběr Boček 14.  
IV.1986. NÁLEZ.:střep,štíp.industrie. ULOŽ.:př.č.59/87.
137. VINICE, k.ú. VOLOVKA /okr. Náchod/  
KULT.:mladší d.hradištní. LOK.:nal.I,parc.č.466,467,469,470,  
463,458. OKOL.:sběr Boček 30.IV.1988. NÁLEZ.:střepey.  
ULOŽ.:př.č.193/88.
138. VINICE, k. ú. VOLOVKA /okr. Náchod/  
KULT.:mladší d.hradištní. LOK.:nal.II,parc.č.489,469-475,466,  
467,463. OKOL.:sběr Boček 30.V.1988. NÁLEZ.:střepey. ULOŽ.:  
př.č.194/88.
139. VOJENICE /okr. Rychnov n. Kn./  
KULT.:lužická. LOK.: "Dřízna",parc.č.370. OKOL.:sběr Kašpar  
1987. NÁLEZ.:střepey. ULOŽ.:př.č.162/88.



Vít Vokolek

## ZÁCHRANNÝ VÝZKUM NA TRASE SILNICE V SEMONICÍCH A ČERNOŽICÍCH

V červnu až září 1988 probíhal záchranný výzkum v úseku nově budované přeložky silnice na Z okraji obce Semonice /okr. Náchod/ a pokračující směrem k Černožicím /okr. Hradec Králové/, jdoucí souběžně podél železniční tratě Hradec Králové - Jaroměř. Zahájení stavby nebylo předem ohlášeno ani konzultováno, takže až probíhající skrývka a objevující se výplně pravěkých objektů upoutaly pozornost spolupracovníka AO J. Bočka, který nález ohlásil. Po dohodě s investorem /SIÚ Pardubice/ a provozovatelem /Stavby silnic a železnic v Jaroměři/ jsme uskutečnili záchranný výzkum tak, aby stavba mohla pokračovat prakticky dále. Proto některé objekty nebylo možno prozkoumat celé a rozsáhlé hliníky byly v některých případech pouze testovány a zaměřeny.

Naleziště se rozkládá na úpatí sprašové návěže zvedající se SZ směrem a klesající k terénnímu zlomu na okraji labské nivy, kde nyní stojí domky obce Semonice. Nadmořská výška zkoumané části byla 261 - 257 m. Současný tok Labe probíhá ve vzdálenosti 750 m JV směrem. Podloží tvoří žlutá spraš, zcela degradovaná, takže zvířecí kosti, mimo zlomky skloviny, se nedochovaly. Ornice silná cca 40 cm, byla z větší části skryta mechanicky buldozerem.

Hlavní pozornost jsme soustředili na úsek silnice procházející JZ od spojky silnice Semonice - Rožnov. Silnice zde byla budována v šířce 20 m, šířka skryvané plochy však dosahovala až 25 m. Většinou jsem však mohli prozkoumat jen SZ polovinu v šířce 10 m, poněvadž na druhé polovině byla uložena skrytá ornice, která byla postupně odvážena už společně s podbrázdím a horním patrem spraše s výplní pravěkých objektů. Sledovali jsme úsek dlouhý 1 km, z toho 630 m podrobně. Na území Semonice procházela silnice par.č.132/1, 131/2,128/2,126/2,125/1,124/2,123/1,117/1,118/1 a na k.ú.

Černožic par.č. 169/1,167/1,165/1 a 164/1. Tento úsek ještě na k.ú. Semonice rozděluje na dvě části stará vodoteč, jdoucí zhruba ve směru S-J. Bezprostředně podél vodoteče a dále k SV se rozkládaly většinou objekty náležející vypíchané keramice, JZ směrem potom se soustřeďovaly objekty převážně lineární keramiky.

Sledován byl také dosud odkrývaný úsek silnice SV od spojky Semonice - Rožnov, na J svahu dalšího návrší par.č. 130/1 V od železniční tratě, která sloužila za dočasnou skládku skryté zeminy. Naleziště bylo známo již od doby stavby železnice v r. 1858, kterou sledoval Fr. Petera - Rohoznický/PA III/1859, 281/.

Na zkoumaném úseku stavby silnice jsme zachytili a většinou alespoň částečně prozkoumali 57 objektů, náležejících převážně neolitickému osídlení lineární a vypíchané keramiky. Jen ojediněle se zde objevil objekt lengyelské kultury /obj. 19/, slezskoplatěnické kultury /obj.14,15/ a pozdní doby římské /obj.47/. Okolí zkoumaných objektů nebylo možno z technických důvodů začistit, proto jsme nezachytili žádné kúlové stavby. Porůznu zjištěné 4 kúlové jamky, stavební jámy a hliníky dokládající, že chaty zde s největší pravděpodobností stály. Předpokládáme, že se nám podařilo v trase budované silnice zachránit zhruba 50 % zde situovaných objektů.

Nejvíce objektů náleželo lineární keramice. Sídliště se rozkládalo na pravém břehu bývalé vodoteče a pokračovalo SV směrem na svahu sprašové návěže a J směrem dále až k hraně labské terasy, jak dokládají sběry J.Bočka. Osídlení lineární keramiky náleželo celkem 34 objektů /18,20,21,23-32,34-46, 48-52,54,55/ a patrně i další 2 malé jámy v tomto prostoru, které byly zcela bez nálezů /obj.33,53/. Objekty většinou představovaly rozsáhlé hliníky /obj.20,36,37,42,55/ nebo mělčí stavební jámy /obj.18,21,3,45/. Objevovaly se rovněž mělčí a menší jámy jak oválné /obj.24,25,27A,29,40,41,54/ tak kruhovitě /obj.38,39,43,44,48,52/. Vyskytly se i jámy hluboké, vanovité /obj.30,42A/, připomínající objekty někdy pova-



žované za kultovní. Některé objekty jsou zařazeny do dvojnásobných /osmičkovitých/ i vícenásobných řad /obj.21,31/.

Z funkčního hlediska šlo o běžné objekty nalézané na neolitických sídlištích. Pozoruhodnější je jen pozorování v místech, kde byly umístěny pece. Pece byly objeveny pouze v okrajových lalocích hliníků /obj.36,42/. Obě pece měly stejnou konstrukci - základ tvořilo do červena vypálené dno, které se kopulovitě zvedalo, na dně byla vytvořena deska z opukových desek a říčních valounů, které na povrchu byly omazány jílovitou, dnes do tvrda vypálenou hlínou. Průměrná šířka pece byla 120 cm. Zajímavé jsou okrouhlé plochy z drobných říčních oblázků v lalocích obj.42 a 50, které s největší pravděpodobností představují základ nedokončených pecí. Dále jsme pozorovali, že v bezprostřední blízkosti pecí stály nádoby, buď ještě celé nebo ve velkých zlomcích.

Nejdůležitější byl však nález kostrového hrobu, který porušil sídlištní obj.27. Hrob uložený v obdélníkovité hrobové jámě se zaoblenými rohy s delší osou ve směru SZ-JV měl rozměry 163 x 94 cm. Na dně ležela kostra, která se pro naprostou dekalifikaci podloží zachovala pouze obrysově v podobě rozpadávající se kostní dřevě. Ležela na pravém boku ve směru Z-V s lebku na V straně s nohama mírně pokrčenými a rukama uloženými podél hrudního koše směrem ku bradě. U nohou byla uložena lahovitá nádoba, J od lebky bombovitá nádobka, ležící na boku. V těsné blízkosti kostry nalezeno i větší množství štípané industrie, ta však mohla pocházet částečně i z narušeného staršího objektu. V blízkosti hrobu jsme při začišťování odkryli několik pravidelných mělkých oválných jamek /obj.27 A,28,29/, které byly buď zcela bez nálezů nebo obsahovaly pouze štípanou industrii či ojedinělý zlomek keramiky. Je možné, že v tomto případě zde byly pozůstatky dalších, dětských hrobů, jejichž kostry byly zcela ztráveny.

Zkoumaná část sídliště lineární keramiky náleží jejímu mladšímu stupni /rovněž i kostrový hrob/ a šáreckému stupni. Náznaky, že sídliště začíná ve středním stupni přinesly

objekty na Z konci naleziště.

Objekty vypíchané keramiky se soustřeďovaly především na levý, SV břeh vodoteče, přecházely však dále přes silnici na svah dalšího návrší, kde jsme zatím mohli prozkoumat jen 2 objekty /56,57/ s velmi chudým keramickým materiálem a znamenat nejméně 3 další rozsáhlé hliníky, které byly skrývkou zcela zničeny. Sídliště vypíchané keramiky pokračuje dále k J až na okraj labské terasy, jak dokazují záchranné výzkumy a sběry J. Bočka v průkopu vodovodu J od státní silnice. Objekty vypíchané keramiky se vyskytly na SZ břehu vodoteče a někdy i narušovaly objekty lineární keramiky /obj.38/. Vypíchané keramice náleželo 11 objektů /1-6,13,17,38A/ a patrně i dalších 6, které nebylo možno testovat /obj.7-12/. Dalších 8 objektů jsme zaznamenali na skládce zeminy za železniční tratí, z nichž 6 bylo prozkoumáno /obj.I-VI/.

Prozkoumané objekty z období vypíchané keramiky měly většinou pravidelný oválný /obj.1-6,13,56,I,IV,VI/ nebo kruhovitý /obj.II/ tvar, někdy v osmičkovitém složení /obj.2,V/. Ojediněle se vyskytla hluboká vanovitá jáma /obj.57/. Tyto objekty obsahovaly většinou jen málo početný keramický materiál. Více nálezů bylo v rozsáhlých hlinících, které však z technických důvodů byly zkoumány jen úzkou sondou /obj.4,III/. Podle předběžného rozboru zkoumaný úsek sídliště vypíchané keramiky náleží mladé fázi /IV.fáze M.Zápotocká/. V některých objektech převažuje nezdobená keramika nad zdobenou, jde však spíše o oblibu větších nezdobených tvarů, maximálně zdobených plastickou páskou nebo pupky. Vedle zlomků keramiky nalezeny i části broušených nástrojů a hojná je štípaná industrie z pazourku nebo porcelanitu, ojediněle i obsidiánu.

Zcela ojedinělý byl na zkoumaném úseku silnice obj. 19 náležející pozdně lengyelskému horizontu, který tvořila rozsáhlá jáma, patrně hliník. Objekt byl zkoumán pouze 1 m širokou sondou v jehož středu nalezena hluboká jáma /hl.165 cm/ charakteru sila s množstvím slabých mezivrstviček.

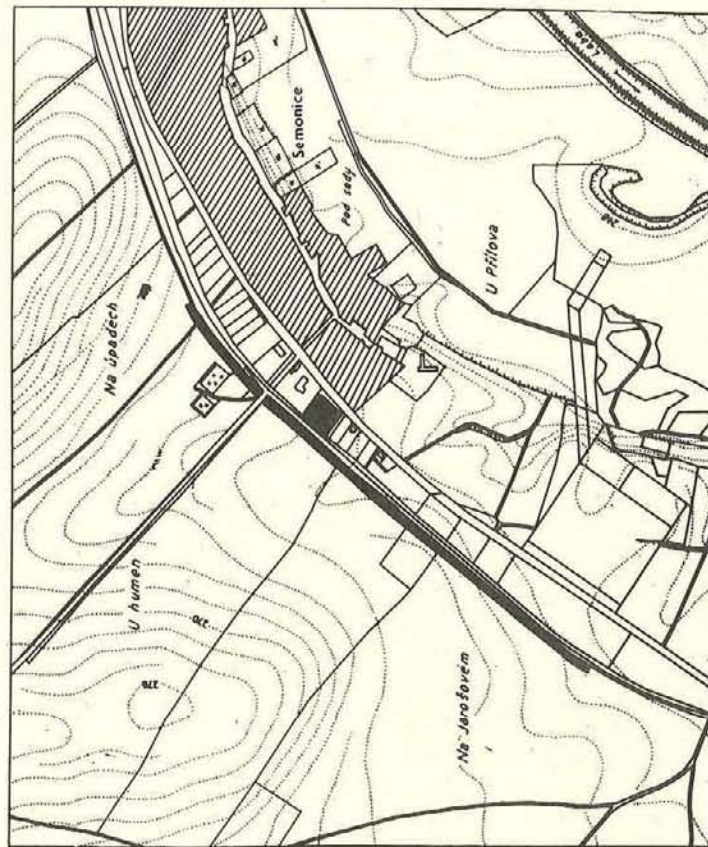


Rovněž jediným objektem byl nález komplexu čtyř zásobních jam /obj.22/, patřící kultuře nálevkovitých pohárů. Nalezeno jen málo keramických nálezů, jen v JV jámě na dně zjištěny shluky spálených kostiček doprovázených střepy jedné zásobnice. Na dně jsme pozorovali do červena vypálené skvrny spraše, vypálená spraš byla i na výše položeném dně JZ jámy. Není vyloučeno, že zde byl do zásobní jámy uložen žárový hrob. Vedle zlomků keramiky nalezen i deskovitý srpový nástroj.

Pozdní dobu bronzovou, slezskoplatěnickou kulturu, reprezentují 2 vedle sebe položené jámy /obj.14,15/ zásobního charakteru, náležející I. stupni.

Nejmladší nálezy poskytl obj. 47 - vanovitá jáma, kde vedle nálezů lineární keramiky jsme našli několik zlomků, náležejících pozdní době římské.

Záchranný výzkum na trase nové silnice v Semonicích a Černožicích přinesl poznatky především o neolitických osadách. Obě zapadají do silného neolitického osídlení na pravém břehu Labe mezi Hradcem Králové a Jaroměří, které je dlouhodobě sledováno jak záchrannými tak systematickými výzkumy a stává se tak dobrou základnou pro hodnocení východočeské mladší doby kamenné.





NÁLEZ KERAMIKY KULTURY POPELNICOVÝCH POLÍ POD VRCHOLEM  
KÓTY ZEBÍN V KAT. ÚZEMÍ JIČÍNA

Příkrý čedičový kužel kóty Zebín /400 m n.m./ s kapličkou sv. Maří ze 17. století na vrcholu patří k charakteristickým dominantám poměrně rovinatého komplexu Jičínska. Při povrchovém sběru dne 11.9.1988 se mi podařilo získat z deštěm vymleté přístupové stezky na JJV svahu zhruba 30 m pod vrcholem čtyři zlomky keramiky kultury popelnicových polí z pozdní doby bronzové až počátku doby železné /dep. KMVČ/. Dva zlomky vykazují charakteristickou bahnitou okrovou vnější vrstvičku běžné silnostěnné keramiky, dva další patří spíše tenkostěnným nádobám s hlazeným šedým povrchem. Bližší datování této atypické keramiky není možné. Lokalita nebyla v literatuře uváděna.

Zlomky keramiky byly nalezeny přímo pod skalnatým vrcholem Zebína v místech cca 40-50° sklonu svahu. Ráz terénu, ostrý vrchol nezpůsobilý pro osídlení, těžko schůdný a vystavený nepřízní počasí, vylučuje, že by mohlo jít o relikty výšinného sídliště. Humózní vrstva nebo přímo obnažená skála byla naprosto nezpůsobilá k zahloubení hrobových jam apod. Za této situace, kdy nelze s obvyklými způsoby interpretace vystačit, nutno uvažovat o výkladu neprofánním nebo o jiných mimořádných funkcích lokality, např. signální. Nejspíše by bylo nutno zvažovat alternativu, že keramické nálezy ze Zebína souvisí s určitými kultovními praktikami, které jsou také předpokládány pro naprosto analogickou situaci nálezů keramiky na kuželu vrchu Radobýlu na Litoměřicku /Zápotocký 1969, 330-334/. Konečně i skutečně záměr stavby kaple sv. Maří na vrcholu Zebína, opředeného řadou pověstí, souvisící do značné míry s náboženskými představami /Šalda 1969, 79/.

Pozorností zaslouží lokace Zebína vzhledem k ekumeně kultury popelnicových polí, neboť se nachází na severním

okraji osídleného území./srv.Filip 1936-37, 157; Vokolek 1978, 508-521 - také Haken 1941, 11-22/. Mimo koncentraci lokalit v prostoru Jičina /polohy Čerovka, Nemocnice aj.; Filip 1936-37, 160/ je nepatrně SV směrem vysunuto pouze známé žárové pohřebiště ve Lhání /Píč 1900-01/, až nápadně korespondující s nejbližšími ložisky mědi na Novopacku /srv. Šalda 1969, 10/. Obecně umístování kultu mimo běžné osídlení se jeví indicií pro zvažovanou funkci lokality Zebín. Ovšem pouze perspektivní archeologický výzkum může vnést do problematiky definitivní soud.

Literatura :

- Filip, J. 1935-37: Popelnicová pole a počátky doby železné v Čechách. Praha.
- Haken, J. 1941: Lid popelnicových polí v Prachovských skalách, Sborník Musejního spolku v Jičíně VII, 11-22.
- Píč, J.L. 1900-01: Žárové hroby lužického typu u Lháně, Památky archeologické XIX, 249-262.
- Šalda, F. 1969: Vlastivěda Jičínska. Jičín.
- Vokolek, V. 1978: Východočeská skupina lužické kultury, in: Praveké dějiny Čech /ed.R.Pleiner s A.Rybovou/, 508-521. Praha.
- Zápotocký, M. 1969: K významu Labe jako spojovací a dopravní cesty, Památky archeologické LX, 277-366.



## ZJIŠŤOVACÍ VÝZKUM NA HRADIŠTI "VALY" U KALU /OKR.JIČÍN/

Ve dnech 4. července až 2. září 1988 proběhla druhá sezóna zjišťovacího výzkumu na hradišti "Valy" u Kalu. Proti první sezóně, která se v roce 1985 zaměřila především na výzkum hlavního valu opevnění a na sondáž v přilehlém prostoru hradiště /Kalferst-Sigl-Vokolek 1986/, na jeho popis a dodatečné zaměření, byl cílem druhé sezóny detailnější průzkum opevnění. Z tohoto důvodu proběhla většina prací v jihovýchodním cípu hradiště, na parcelách číslo 211/1,2 /kat. území Vřesník/, kde se rozkládá většina zjištěných valovitých útvarů.

Sonda I/88 o rozměrech 2 x 8 m protнула nejvýraznější asi 1 metr vysokou terénní vlnu patrnou takřka po celém jižním obvodu hradiště. Tato hrana vymezující i rozsah dnes zemědělsky využívané plochy je zároveň katastrální hranicí mezi Vřesníkem a severnějším Kalem. Sonda odhalila silně narušené hlinito-kamenité těleso valu s čelní kamennou plentou a dřevěnou konstrukcí. Plenta byla zborcená a projevila se pouze kumulací opukových kamenů. V prostoru za valem se vyklíňovala tmavohnědě zbarvená sídlištní vrstva se střepy převážně starohradištního původu. Povrch několika pravěkých střepů byl silně otřelý, svědčící o jejich sekundárním uložení. Prostor před valem a patrně i pata valu byly odkopány při novověkých úpravách terénu. V jihozápadním rohu sondy byla zachycena část deprese. Z její výplně získán atypický slovanský střep.

Protože před jižním valem zůstala plošina trojúhelníkovitého tvaru o délce strany asi 60 m, která by nebyla začleněna do areálu hradiště, byly položeny další sondy tak, aby situaci objasnily.

Sonda II/88 o rozměrech 2 x 5,5 m protнула nízkou terénní vlnu spojující po východní hraně ostrožny jižní val s opyší.

Ukázalo se však, že se jedná o recentní vyrovnávací mez, datovanou nálezy keramiky přibližně do XVIII. až XIX. století. Pod vlastním tělesem meze probíhala však jako třetí vrstva slezskoplatěnická sídlištní vrstva s nálezy keramiky a uhlíků. Její průběh byl plynulý a na profilech nebyly zjištěny stopy po případné kumulaci splachů za bočním opevněním, tím méně stopy po něm. Vzhledem k zalesnění terénu nemohla sonda II/88 dosáhnout hrany ostrožny a byla proto doplněna sondou III/88, která s ní byla shodně orientovaná, ale posunuta o 2,5 m jižněji.

Sonda III/88 o rozměrech 2 x 6 m zachytila rovněž kulturní vrstvu s pravěkými nálezy, ale v její východní polovině se nálezová situace výrazně mění. Vzhledem ke značnému sklonu terénu a novověkým terénním úpravám mizí většina půdních vrstev a na poškozené podloží, tvořené nepravidelně se rozpadající opukou, nasedá pouze vrstva lesního humusu. V této vývraty poškozené situaci se nepodařilo prokázat žádné stopy po sídlištní aktivitě.

Další práce proto probíhaly přímo na opyši ostrožny, kde byly zkoumány nízké terénní vlny a stupně, které opyš přehrazují. Byla zde proto položena soustava na sebe navazujících sond IV - VI/88 v celkové délce 39,5 m. Pro nedostatek místa byly provedeny pouze v metrové šíři. Sondy postupně protnuly všechny patrné vyvýšeniny a prokázaly tak jejich přirozený původ - ve všech zkoumaných případech se jednalo o vystupující bloky břidlic, kryté tenkou vrstvou rozpadlé horniny a lesním humusem. Stopy po sídlištní aktivitě nebyly konstatovány.

Poslední zkoumanou otázkou byl pokus o stanovení stáří hlavního, dvojitého valu a ověření zjištění jeho stavební konstrukce z první výzkumné sezóny. Sonda byla vedena v jeho západní části v místech, kde byla povrchovými sběry prokázána kumulace osídlení. Sonda VII/88 o rozměrech 2 x 27,5 m protнула oba valy, předpokládaný příkop a přesáhla asi 6 m do předpolí hradiště. Sonda zachytila sídlištní slezskoplatěnickou vrstvu za vnitřním valem, částečně překrytou materiálem



z hlinito-kamenitého tělesa valu. Těleso valu je zpevněno roštovou konstrukcí a jeho zadní strana ještě svisle zaráženými kůly. Druhotně bylo čelo valu zpevněno slovanskou kamennou plentou. Zadní plentu zjištěnou v prostoru brány již v roce 1985 se nepodařilo prokázat, pro její existenci by však mohly svědčit ojediněle roztroušené větší opukové zlomky. Přístup k vnitřnímu valu byl ztížen do podloží vysekaným stupněm, který byl rovněž zachycen již při předchozím výzkumu /sonda II/85/. Oproti záseku v blízkosti brány, který pro svoje skromné rozměry mohl být interpretován jako případná stavební záležitost, představuje nově odkrytý stupeň se svojí zhruba metrovou výškou plnohodnotný prvek obrany, který ve svažitém terénu zastoupí příkop a zároveň zvyšuje možnost komunikace mezi valy. Vnitřní strana vnějšího valu byla tvořena řadou svislých kůlů, jejichž patky byly zpevněny kamenným obložení. Těleso valu je rovněž hlinito-kamenité a je proloženo roštovou konstrukcí. Čelo valu využilo v místě sondy vyčnívající skalní výchoz, který byl silně poškozen navětráváním kořenových systémů lesního prostoru. Před valem je do rostlé skály vysekan příkop cca 2 m široký a 1 m hluboký. Na předpolí byla zjištěna pouze osamocená kúlová jamka. Z prostoru mezi valy a ze svrchních vrstev příkopu pocházejí ojedinělé zlomky starohradištní keramiky.

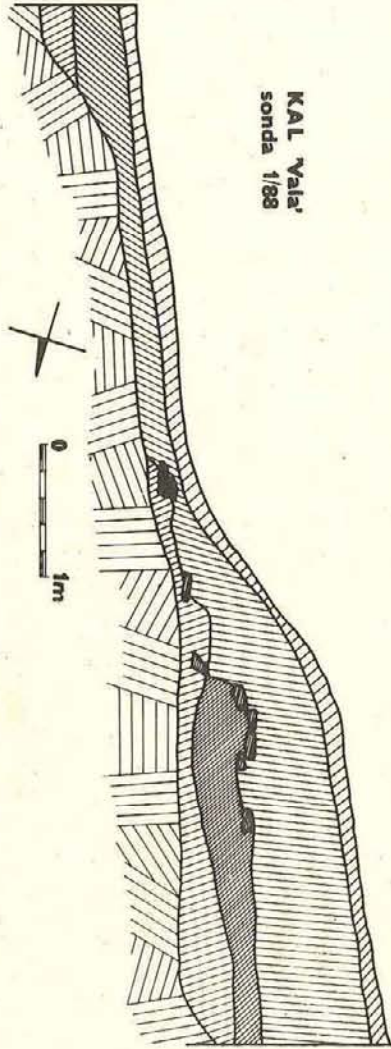
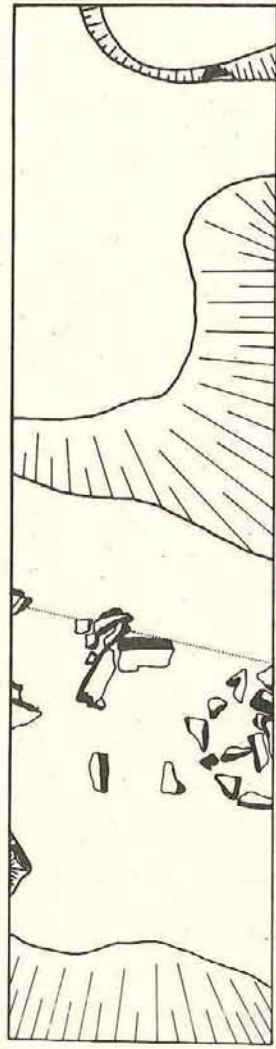
Hradiště "Valy" u Kalu lze na základě zjištěných skutečností zařadit jako hradiště slezskoplatěnické. V této době vzniká celé opevnění severního /hlavního/ dvojitého valu, které přepažuje ostrožnu a plocha hradiště je využívána celá. Slezskoplatěnické opevnění na bocích a opyši ostrožny se nepodařilo prokázat, vzhledem ke kulturní vrstvě zachycené takřka na hraně ostrožny je alespoň lehká forma opevnění značně pravděpodobná. Slované využili již stávající pozůstatky valů a obnovili jeho vnitřní linii, kterou zpevnili neukotvenou plentou. Příkop a vnější val již nebyly /na základě dnešních poznatků/ obnovovány. V jižní části ostrožny vzniká druhý jednoduchý a nižší val s hlinito-kamenitým tělesem zpevněným rošty /?/ a čelní kamennou plentou. Tento val nerespektuje tvar ostrožny, za které vyděluje plochu přibližně 0,2 ha. Otázka

využití této plochy nebyla uspokojivě dořešena. Rovněž nedořešena zůstává otázka vnitřního členění hradiště a vymezení údajné akropole v poloze "Na kolečku".

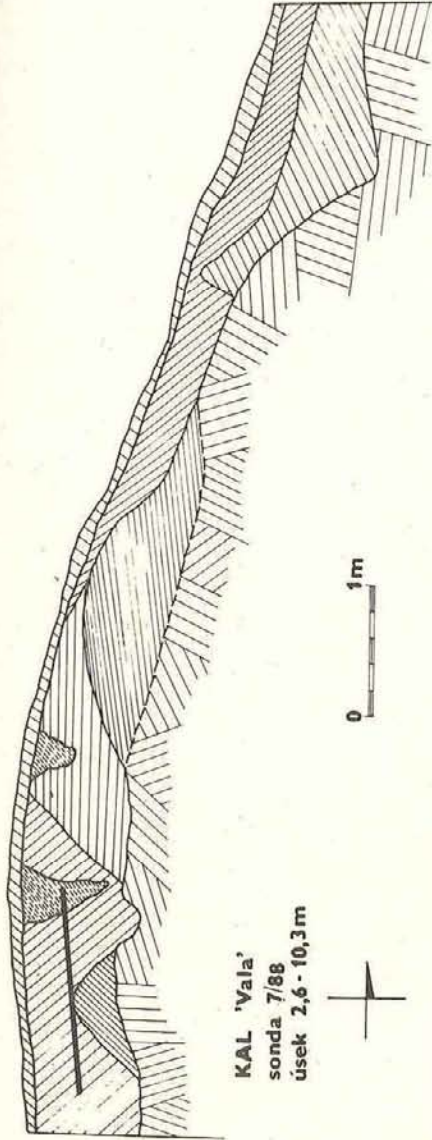
#### Literatura :

- Kalferst, J. - Sigl, J. - Vokolek, V. 1986 : Archeologický výzkum hradiště v poloze Vala na k. ú. Kal /okr. Jičín/ v roce 1985, Zpravodaj KMVČ XIII/1, 59 - 69. Hradec Králové. /Poznámka : zde popis hradiště, katastrální plán a bibliografie/

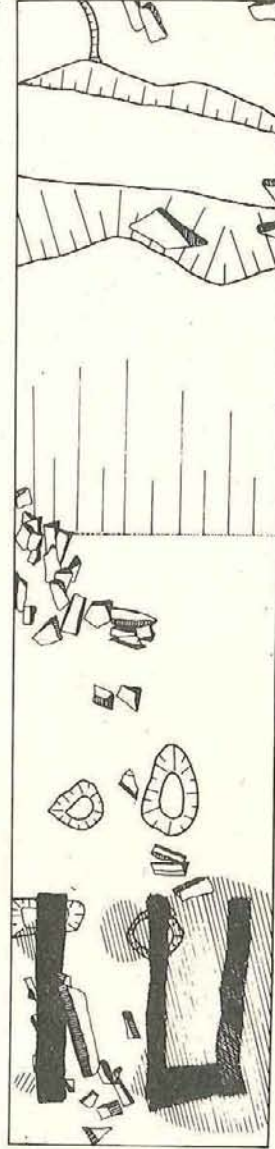




KAL 'Vala'  
sonda 1/88



KAL 'Vala'  
sonda 7/88  
úsek 2,6 - 10,3 m





## ARCHEOLOGICKÝ VÝZKUM STARÉHO MÝTA V ROCE 1988

Systematický výzkum ARÚ ČSAV v Praze a KMVČ v Hradci Králové probíhal v letních měsících a ukončil 2. etapu systematického výzkumu. Výzkum se soustředil na prozkoumání plochy na severním okraji lokality a dále na dokumentaci profilů rýh, vyhloubených zemním strojem pro ověření výsledků geofyzikálního průzkumu na ploše jádra osady.

Na výzkumu pracovala skupina učňů, studentů a dále jednotliví studenti z Litomyšle, Trutnova a Vysokého Mýta.

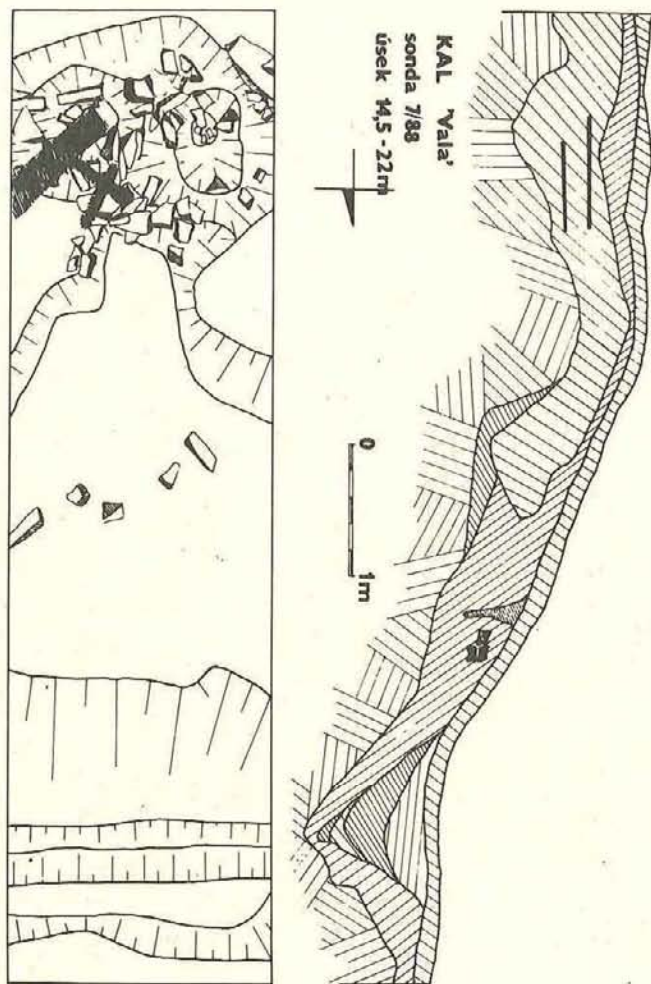
Vytýčení výzkumné plochy a tras pro rýhovací stroj provedla měřičská skupina ARÚ, plošné a nivelační měření objektů a výplní v zajišťovacích rýhách vedoucí výzkumu.

Plocha na severním okraji sídliště byla vytýčena na základě výsledků geofyzikálního průzkumu v místech výraznější koncentrace anomálií /rozměry sondy 45 x 15 m/. Později byla skrytá plocha rozšířená v rozsahu zjištěných objektů u okraje sondy /obj. 121 a 126/ na J a V straně.

Objekt 120 - zemnice se vchodem na JV straně. Rozměry : 390 x 390 cm, hl. podlahy 95 cm. Stopy po schodech ve vchodu byly značně setřelé. Výplň vykazovala v horních partiích větší podíl jílovité spraše. Stopy po ohništi nebyly zjištěny. V okolí zemnice se nacházelo několik kulových jamek, které mohou souviset s nadzemní částí stavby. Zbytkem po této stavbě je patrně také žlab /obj. 124/.

Ve střední části plochy se vyskytovaly různě zahloubené, většinou mělké jámy s minimálním počtem nálezů /obj.127-131, 133 ad./.

Ve východní polovině plochy a to v její S části, byly vybrány tři prostornější jámy /obj.122,123 a 125/. Objekt 122, jáma hruškovitého půdorysu se dnem svažujícím se k S. U S okraje podlaha více zahloubena a stěna jámy v dolní partii podebrá-





ná, tak že vytvářela náběh na klenbu a dno méně výrazně dotčeno žárem. Rozměry : osa S - J 400 cm, vypálené dno v hl. 125 cm. Objekt 125 v těsném sousedství předchozího objektu, jáma kruhovitého půdorysu s lalokovitým výběžkem na J okraji. Při SV okraji jámy odkryta tvrdě vypálená podlaha ohniště. Rozměry : 240 x 280 cm, vypálené dno v hloubce 100 cm od úrovně hladiny výzkumu. Objekt 123, V od předešlého objektu, jáma nepravidelně oválného půdorysu. Stupňovitě se svažující dno vytvářelo při JV okraji zahloubení a stěna, která byla rovněž podebrána, byla tvrdě vypálena a vybíhala do klenby. Na podlaze ležela v těchto místech pouze vrstva uhlíků a destrukce spadlé klenby. Rozměry 360 x 250 cm, ohniště v hl. 140 cm od podloží.

SZ od objektu 122 a 125 probíhala řada kúlových jamek a kúlové jamky se vyskytovaly i JV od obou objektů, tam však nevytvářely jasněji zřetelnou osnovu.

V JV rohu odkryté plochy byly dvě jámy /obj.126 a 138/. Tam se také koncentrovaly četné kúlové jamky bez zřetelné půdorysné osnovy. V objektu 126 byla mimo obvyklé nálezy vyvednuta bronzová přezka s rytou výzdobou.

Při J okraji sondy se objevila výplň objektu 121, zasahující mimo obvod původně vytyčené plochy. Soujámí s orientací SV - JZ dosahuje délky 740 cm. V jámě byl nalezen mimo jiné soubor červeně malované keramiky a na Starém Mýtě první nález dětské hračky - koníčka s hnědavou polevou.

Východně od obj. 121 byly odkryty patrně dvě zásobnicovitě jámy /obj.136 a 137/, zhruba kruhovitého půdorysu.

Výsledky výzkumu plochy situované na severním okraji sídliště můžeme shrnout do těchto bodů :

- 1/ Odkrytá situace odpovídá především u hlouběji zapuštěných objektů rozložení anomálií, zjištěných geofyzikálním průzkumem.
- 2/ Rozmístění objektů naznačuje 2 - 3 pásy, orientované

SV - JZ. První pás vytváří objekt 120 /zemnice/ s osnovou kúlových jamek. Ve středním pásu jsou obj. 121,122,125 a 123, opět s náznaky nadzemní konstrukce. JZ fronta objektů se zhruba kryje s JZ okrajem soujámí 121. V náznaku vystupuje na odkryté ploše další pás, který je od předchozího situován JV /obj.126 a 138 a větší koncentrace kúlových jamek/. Pravděpodobně k dalším pásům náleží magnetometricky zjištěná anomálie v prodloužení linie spojnice obj. 120 a 121 dále k JV a patrně i situace, sledovaná při výzkumu v r. 1974 v sondách I a II.

Předběžně je možné interpretovat tyto objekty seskupené do pásů jako indicium zástavby parcel. Ještě před geodetickým vyhodnocením celého staromýtského sídliště je však patrné, že orientace těchto předpokládaných parcel by byla odlišná od sítě zástavby v jádru osady.

Při archeologickém výzkumu v roce 1988 byla ověřována dislokace objektů, zjištěných geofyzikálním výzkumem v jádru osídlené plochy.

Podávalo se tak realizovat záměr formulovaný již v programu soustavného geofyzikálního výzkumu lokality, který počítal s tím, že je nutné na závěr tohoto průzkumu ověřit v co největší míře rozsah zjištěných výplní /anomálií/ a hlavně jejich funkční charakteristiku, stejně jako soustavněji prověřit eventuální výskyt objektů, nezachycených magnetometrickým měřením.

Bylo vytyčeno více jak 1 350 m tras pro rýhovací drenážní stroj, které poskytly Zemědělské stavby ve Vysokém Mýtě. Linie procházely, pokud to bylo možné, jak středy zjištěných anomálií, tak prostory mezi nimi a některé z tras zachycovaly i menší, avšak intenzivnější se projevující anomálie v zázemí větších objektů. Po vyhloubení rýh byla začištěna dosažená úroveň podloží a povrchu výplní. Hloubka a skladba těchto výplní byla ověřována pedologickou vrtnou tyčí. Ve středu ploch výplní, které dosahovaly podle vrtů obvyklé hloubky zemnic, byly vytyčeny kratší příčné rýhy pro určení přibližné velikosti objektů.



Tyto rýhy, hloubené zemním strojem zn. Warinski, byly dokumentovány stejným způsobem.

Hlavní výsledky rýhování :

- a/ podařilo se upřesnit výsledky geofyzikálního výzkumu a vydělit ze zjištěných anomálií zemnice a výplně jiné povahy, včetně volně rozložených pecí
- b/ geofyzikální průzkum zachytil prakticky všechny objekty. Nevyskytly se ani v prostorech mezi ověřovanými anomáliemi, ani na části plochy, kde geofyzikální měření nezachytilo stopy osídlení. Lze tedy s výsledky geofyzikální prospekce na této lokalitě pracovat jako se základním orientačním pramenem pro poznání hlavních rvsů dislokace celého sídliště
- c/ celkem bylo nově zjištěno 18 zemnic, které obklopují náměstí a řadí se podél komunikace, vyúsťující z náměstí k jihu. Celková dislokace zemnic bude dále studována z hlediska rozměření jádra sídliště
- d/ na jižním okraji jádra osady se zřejmě rozkládal výrobní, převážně asi hrnčířský okrsek, kde v zázemí zemnic byly tři pece a jáma s jílem. Z jedné z pecí jsme vyzvedli vsádku vypalovaných nádob
- e/ na východním okraji sídliště, zhruba 30 m od zástavby, byla zachycena v rýhách nevýrazná výplň příkopovitého útvaru, který bude nutné ještě sledovat jak geofyzikálním výzkumem, tak případně i několika menšími plošnými odkryvy.

Jan Kosina

ZPRÁVA O ARCHEOLOGICKÝCH AKCÍCH OKRESNÍHO MUZEA ČESKÉHO RÁJE V TURNOVĚ ZA ROK 1988

V uplynulém roce provedlo archeologické pracoviště Okresního muzea Českého ráje v Turnově mimo jiné tyto prospekční akce :

VALDŠTEJN, okr. Semily

KULT.:Středověk. LOK.:Zříceniny hradu Valdštejna. OKOL.:Povrchový průzkum - sběr pod třetí skálou hradu, a to na straně jižní - okruh I., na straně severní - okruh IX., okruh VIII. též na straně severní, ale pod druhou skálou a okruh V. na straně jižní, též pod druhou skálou

Okruh I.

- a/ Zlomky okrajů hrncovitých nádob s výzdobou radýlkem, dno a zlomek kahánku, okraj číše náležející 14. stol.
- b/ Zlomky nádobkovitých kachlíků z přelomu 15. a 16. stol.
- c/ Zlomky okrajů hrncovitých nádob a džbánu ze stol. 15.
- d/ Druhotně obroušený stěp z těla nádoby /hrací kámen ?/, 15. století.
- e/ Zlomek okraje, dna, těla nádoby a zlomek trojnožky, stol. 16.
- f/ Zlomky reliéfních komorových kachlů z 2.pol. 15. stol.

Okruh IX.

- a/ Zlomek okraje hrncovité nádoby s náznakem ryté šroubovice náležející 14. století.
- b/ Zlomky těl a okrajů hrncovitých nádob, 15. stol.
- c/ Zlomek ložtického poháru a terčíku, 15. stol.
- d/ Zlomek okraje hrncovité nádoby, 16. stol.

Okruh V.

- a/ Zlomky okrajů, těla a dna hrncovitých nádob ze 14. stol.
- b/ Část těla tyglíkovitého kachle z přelomu 14. a 15. stol.



- c/ Zlomky okrajů, těla a dna hrncovitých nádob spíše z 1. poloviny 15. století.  
 d/ Zlomek skleněného poháru, 15. století.  
 e/ Zlomek nádobkovitého kachle z 15. stol.

## Okruh VIII.

- a/ Zlomky okrajů a těl hrncovitých nádob z průběhu 14. stol.  
 b/ Zlomky okrajů a těl hrncovitých nádob z průběhu 15. až počátku 16. stol./poklička, zlomek kachle/.

1. ROTŠTEJN obec, k. ú. Klokočí /okr. Semily/  
 KULT.: Středověk. LOK.: parc. č. 359, 1734. OKOL.: sběr, duben 1988, Kosina. NÁLEZ: keramika, zlomky hrncovitých nádob 14. a 16. stol. ULOŽ.: Okresní muzeum ČR v Turnově.
2. SMRČÍ, k. ú. Vesec /okr. Semily/  
 KULT.: lužická, středověk /16. stol./. LOK.: parc. č. 779/1, 852. OKOL.: sběr, duben 1988, Kosina, Tauchman. NÁLEZ: střepy. ULOŽ.: Okresní muzeum ČR v Turnově.
3. DUBECKO, k. ú. Sekerovy Loučky /okr. Semily/  
 KULT.: středověk. LOK.: parc. č. 217/1. OKOL.: sběr, květen 1988, Kosina. NÁLEZ: Zlomky těl nádob z přelomu 15.-16. stol. ULOŽ.: Okresní muzeum ČR v Turnově.
4. V rámci průzkumu oblasti Klokočských skal, byl proveden další povrchový průzkum jeskyně "Pod jelenem", k. ú. Bělá /okr. Semily/, parc. č. 492. Byly nalezeny zlomky keramiky lužické kultury a zlomky keramiky středověké /16. stol./.

## Literatura :

- Kosina, J. 1987 : II. Zpráva o arch. akcích Okresního muzea v Turnově za rok 1986, Zpravodaj KMVČ XIV/1, Hradec Králové

Kosina, J. 1988 : III. Zpráva o arch. akcích Okresního muzea v Turnově za rok 1987, Zpravodaj KMVČ XV/1, Hradec Králové

Nekuda, V. - Reichertová, K. 1968 : Středověká keramika v Čechách a na Moravě. Brno

Richterová, J. 1982 : Středověké kachle. Praha



Vít Vokolek

## ARCHEOLOGICKÁ SBÍRKA MUZEA V CHOLTICÍCH

Ve sbírkách muzea v Cholticích, umístěného v místním zámku, je zastoupena i malá kolekce pravěkých nálezů. V roce 1989 jsme provedli vyřídění regionálních předmětů /řada sbírek pochází z jiných oblastí, vyskytla se i falza/. Muzeum v Cholticích vzniklo až v r. 1943, takže zde chybí dlouhodobá sběratelská základna. Základem je sbírka choltického rodáka Dr. J. L. Barvíře, která však obsahuje většinou nálezy z okolí Prahy. Přesto zde byla nalezeno několik předmětů označených štítky s nalezištěm ve Východočeském kraji. Řada předmětů, především středověkých, však postrádá označení naleziště; většinou však můžeme předpokládat, že pocházejí přímo z Choltic nebo jeho bezprostředního okolí.

## ČIVICE /okr. Pardubice/

Z Barvířovy sbírky pochází zl. masivní nádoby s kolmo vytaženým okrajem, zdobeným mělkými širokými rýhami, bíle šedé barvy, a část destičky, snad z kachle. Nálezy lze datovat do 14. stol. a pocházejí pravděpodobně z tvrze /Tab. 4:6/.

## HRADEC KRÁLOVÉ

Barvířova sbírka :

- 1/ Zlomky miskovitá nádobky, zdobené šikmo šrafovanými trojúhelníky, hlazeného bíle šedého povrchu. Slezskoplatěnická kultura. Podle připevněného štítku : "nalezeno proti biskupské residenci" /Tab 3:5/.
- Středověké nálezy bez bližší lokalizace /13. stol./
- 2/ Střep s okrajem s náběhem na kalichovité rozvětvení, zdobený vodorovnými rýhami, bíle šedého povrchu /Tab. 4:3/.
- 3/ Střep s šikmo zvednutým okrajem, zdobený na podhrdlí záseky, na těle nepravidelné rýhy, šedé barvy /tab. 4:1/.
- 4/ Střep z podhrdlí nádoby, zdobené vlnicí a vodorovnými rýhami, šedé barvy /Tab.. 4:2/.

- 5/ Střep ze stěny nádoby zdobené vodorovnými mělkými rýhami, šedé barvy /Tab. 4:4/.
- 6/ Část železné podkovy, silně korodované, d. 11 cm /Tab.4:5/.

## CHOLTICE /okr. Pardubice/

- A. Označeno jako "dvůr Kunatov". Dnes neexistující dvůr, jehož jméno se zachovalo v pomístním názvu polohy, rozkládající se na levobřežní terase Zlatého potoka, na rozhraní kat. ú. Choltic a Veselí, v nadm. výšce 230 - 235 m.
- 1/ Kopytovitý sekeromlat z šedomodré břidlice, téměř ve středu provrtaný, d. 22cm, inv.č.1700 /Tab.2:1/. Neolit, vypíchaná keramika.
- 2/ Sekeromlat z šedivě bílé břidlice, v horní části provrtaný, d.14,8 cm, neolit; vypíchaná keramika, inv.č. 1701 /Tab. 1:2/.
- 3/ Drobný sekeromlat na bocích rozšířený, uprostřed provrtaný, tupého ostří, pečlivě vyhlazeného povrchu, d.8,5 cm, inv.č. 1702, eneolit /Tab.2:2/.
- 4/ Část sekeromlatu s chybějícím ostřím, šikmo provrtaný, z šedočerné břidlice, d.17,5 cm, neolit, vypíchaná keramika /Tab.1:1/.
- 5/ Tesla vyrobená z valounu, v horní části provrtaná, d. 14,5 cm, neolit, vypíchaná keramika /Tab.1:5/.
- 6/ Týlní část tesly z břidlice, přeražené v otvoru, d.7,5 cm. inv.č. 1705,neolit,vypíchaná keramika /Tab.1:4/.
- 7/ Plochá sekerka z břidlice se souměrně zbroušeným ostřím pečlivě vyhlazeného povrchu, d.6,9 cm, eneolit, kultura nálevkovitých pohárů, inv.č.1706 /Tab.2:5/. Na štítku: "nalezen 1904, p.adj. všetečka".
- 8/ Plochá sekerka zúženého týlu, ostří zbroušené k jedné straně, s rovnými boky a pečlivě vyhlazeným povrchem, d. 7,3 cm, kultura nálevkovitých pohárů, inv.č. 1707 /Tab. 2:6/.
- 9/ Souměrně zbroušené ostří ploché sekerky, pečlivě vyhlazeného černého povrchu, d. 6,7 cm, kultura nálevkovitých



- pohárů, inv.č. 1708 /Tab. 2:8/.
- 10/Ústěp z ploché sekerky pečlivě vyhlazeného černého povrchu, d. 7,2 cm, kultura nálevkovitých pohárů, inv.č. 1709 /Tab. 2:3/.
- 11/Souměrně zbrošené ostří sekerky z nazelenalého kamene, pečlivě vyhlazeného povrchu, d. 5,5 cm, kultura nálevkovitých pohárů, inv.č. 1710 /Tab.2:7/.
- 12/Dtto, d. 8 cm, kultura nálevkovitých pohárů, inv.č. 1711 /Tab. 2:9/.
- 13/Provrtaná kost mající na konci zářez se 2 polokruhovitými ploškami, d. 9,2 cm, eneolit, inv.č. 1733 /Tab.2:4/.
- 14/Polovina plochého přeslenu hlazeného a leštěného povrchu, tvrdě vypáleného, Ø 6,5 cm, kultura nálevkovitých pohárů, inv.č. 1737 /Tab. 3:2/.
- 15/Násada z jeleního parohu s oválným otvorem, oblým týlem, přední část odlomena, d. 12,7 cm, eneolit, inv.č. 1738 /Tab. 1:3/.
- 16/Plochý bochánkovitý přeslen uprostřed provrtaný, pečlivě vyhlazeného bílé okrového povrchu, tvrdě vypálený, Ø 4,7 cm, kultura nálevkovitých pohárů, inv.č. 1736 /Tab.3.1/.

Patrně lokalita Kunatov, bez přesnější lokalizace, únětická kultura :

- 1/ Zásobnice vejčitého těla a rozevřeného orkaje. Na rozhraní hrdla a těla jsou dvojité pupky. Povrch je vodorovně i šikmo prstován, hrdlo hrubě hlazeno, hnědé barvy. Spleno a doplněno. Výška 40 cm, /Tab. 3:4/.
- 2/ Válcovité závaží podélně provrtané, povrch hrubší šedivě bílé až červenohnědé barvy. D. 17 cm /Tab. 3:3/.

B. Označeno jako "popraviště u kříže". Poloha "U křížku" se nachází na kopci S od Choltic v nadm. výšce 260 m. Podle F.K. Rosůlka zde skutečně bylo popraviště "Na spravedlnosti" /Monografie Pardubicko, Holicko, Přeloučsko, III, 1909, 18/.

Nálezy lze typologicky zařadit ještě středověku.

- 1/ Železný meč ve 4 částech s rovnou příčkou a rukojetí za-

- končenou plochým knoflíkem, d. horní části 44 cm, inv. č. 109 /Tab. 5:3/.
- 2/ Železná šipka s křídélky a tulejkou, d. 8,4 cm, inv.č. 1501 /Tab. 4:8/.
- 3/ Železná šipka s tulejkou lichoběžníkovitého profilu, d. 9,8 cm, inv.č. 1501 /Tab. 4:10/.
- 4/ Dtto, d. 5,8 cm, inv.č. 1501 /Tab. 4:11/.
- 5/ Plochá železná šipka s trnem, silně korodovaná, d. 4,8 cm, inv.č. 1501 /Tab. 4:9/.
- 6/ Železná sekera s tulejkou a přesahujícím týlem, ostří je dolů rozšířeno, na něm vyražena růžice k týlu protažená, d. 21,5 cm, inv.č. 1507 /Tab. 5:1/.
- 7/ Železná sekera s rozšířeným ostřím, silně korodovaná, d. 16,2 cm, inv.č. 1508 /Tab. 5:2/.
- 8/ Železná sekera s ostřím ostře vzhůru vytaženým, d. 14 cm, inv.č. 1509 /Tab. 4:7/.
- 9/ Železná sekera s protáhlou tulejkou, týlem kladivovitě upraveným a rozšířeným ostřím, uprostřed probitým /poškozeno/, u týlu je plastický prstenec, d. 16,3 cm, inv.č. 1512 /Tab. 4:12/.

C. Nalezeno v poloze "Pod Horeckým", středověk :

- 1/ Zlomek kachle s hlavou s knížecí čapkou /Tab.4:13/.

D. Nalezeno u Luhů, což bývala samota, dnes SST Luhy, SV od Choltic, v nadm. výšce 240 m. Středověk :

- 1/ Železná radlice s laloky v horní části a se 2 otvory, d. 20,3 cm, inv.č. 1499 /Tab. 6:1/.

LEPĚJOVICE, k. ú. Valy /okr. Pardubice/

- 1/ Kachel s motivem rytíře vytrhávajícího lvu jazyk, inv.č. 624 /Tab. 9:2/. Zaniklá středověká vesnice.

OSICE /okr. Hradec Králové/



Barvířova sbírka, pohřebiště slezskoplatěnické kultury :

- 1/ Ploché dno nádoby hlazeného šedohnědého povrchu, vnitřek hrubý, šedé barvy,  $\emptyset$  6 cm /tab. 3:6/.

ROSICE N. L. /okr. Pardubice/

Nálezy z Barvířovy sbírky pocházejí ze slezskoplatěnického žárového pohřebiště, nádoba č. 12 darována E. Minářem.

- 1/ Stěp z koflíku nebo misky oblého těla, povrch hlazen, šedivě hnědé barvy, rozm. 7 x 4,2 cm /Tab. 3:13/.
- 2/ Stěp z horní části amfory s okrajem kolmo zvednutým, šikmé hrdlo měkce přechází v tělo, které je zdobeno visícími šrafovanými trojúhelníky. Povrch hlazen, šedočerné barvy, rozm. 6,6 x 3,5 cm, /Tab. 3:11/.
- 3/ Stěp z koflíku s páskovým uchem nad okraj, povrch je pečlivě vyhlazen a tuhován, rozm. 6 x 4,3 cm /Tab. 3:14/.
- 4/ Stěp z horní části misky zaobleného těla, povrch zcela setřen, okrové barvy, vnitřek červenohnědý, rozm. 5 x 4,1 cm /Tab. 3:9/.
- 5/ Stěp z horní části misky s okrajem majícím náběh na zatažení, povrch pečlivě vyhlazen, černé barvy rozm. 4,6 x 4 cm /Tab. 3:7/.
- 6/ Stěp z horní části amfory s okrajem rozevřeným a šikmým hrdlem, povrch hlazen, šedé barvy, rozm. 2,5 x 2,2 cm /Tab. 3:8/.
- 7/ Stěp z horní části misky s okrajem slabě rozevřeným, úzké hrdélko je ostře odděleno od úzké výdutě, zdobené skupinami rýžek, povrch pečlivě vyhlazen, šedočerné barvy, rozm. 7,2 x 3 cm /Tab. 3:15/.
- 8/ Stěp z výdutě amfory zdobené kroužky ze žlábků, povrch poněkud setřen, hnědé barvy, vnitřek černý, rozm. 7,4 x 3,1 cm /Tab. 3:12/.
- 9/ Stěp z hrdla amforovitě zásobnice zdobené vodorovným pásem tří rýh, povrch hlazen, šedivěhnědé barvy, vnitřek šedočerný, roz. 5 x 4,9 /Tab. 3:16/.

- 10/ Stěp ze stěny nádoby se zlomkem 2 rýh, povrch hlazen, černé barvy, vnitřek poškozen, rozm. 3 x 3,2 cm /Tab. 3 : 17/.
- 11/ Stěp ze silné stěny nádoby hrubého hnědočerného povrchu, rozm. 5 x 3 cm.
- 12/ Květináč nerovného hnědého povrchu s 4 většími, ve středu promáčklými pupky. V. 13,9 cm, inv.č. 1275 /Tab. 3:18/.

ŠTĚPÁNOV /okr. Pardubice/

Patrně z tvrze, středověk /16. stol./

- 1/ 2 zlomky patrně z téže nádoby s okrajem rozevřeným, hrdlo je od těla odděleno rýhou, na těle kolkované pásy, povrch hlazen, šedé barvy, rozm. 10 x 5 cm; 10,6 x 8,1 cm; inv.č. 1754 /Tab. 5:4/.

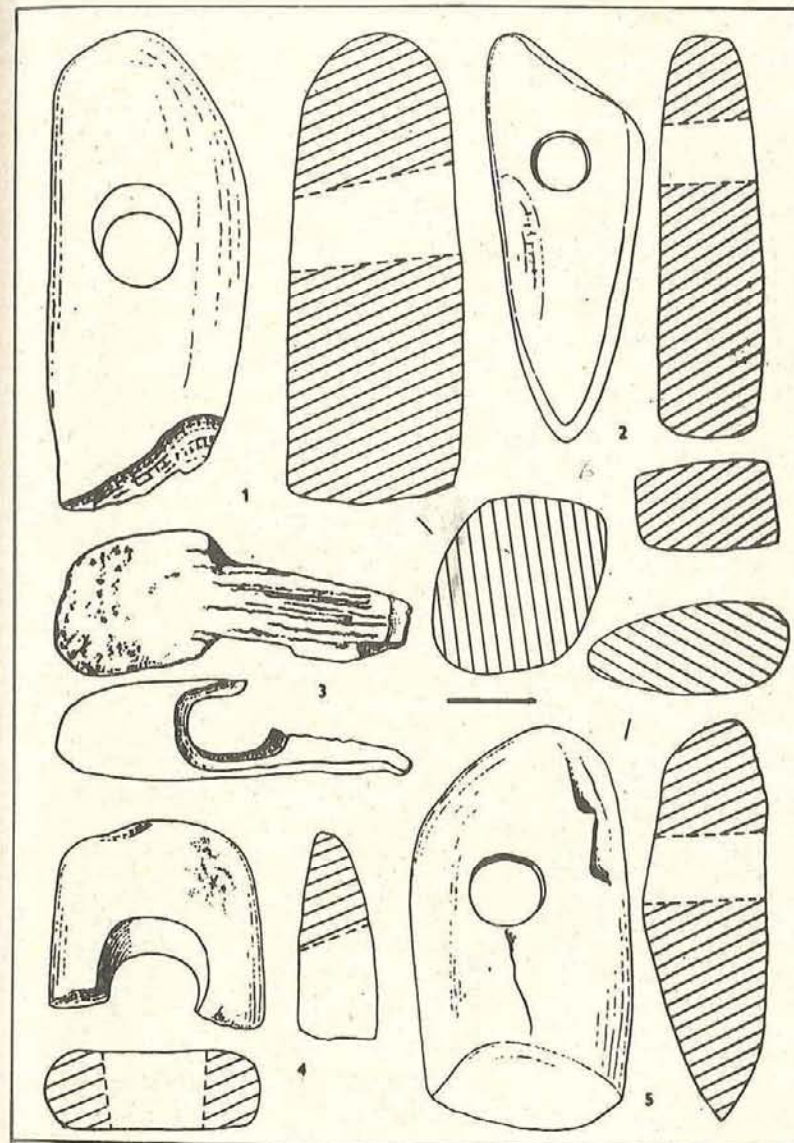
BEZ LOKALITY

- 1/ Polovina drobné amforovitě nádobky plynulé profilace s nevyznačeným dnem, na hrdle je vodorovný pás 3 rýh, na výdutě skupiny 3 svislých rýh, povrch hlazen, černé barvy, v. 5 cm, inv.č. 1730 /Tab. 3:10/. Patrně pochází ze slezskoplatěnického pohřebiště v Rosicích n. L.
- 2/ Stěp z těla zásobnice zdobené širokými hlubokými rýhami, povrch hrubší, černé barvy, na povrchu tvrdý příškvarek, rozm. 15,5x12,5 cm, inv.č. 1722, středověk, 13. stol. /Tab. 7:1/.
- 3/ Zlomek okraje zásobnice dovnitř oble zataženého na vnější straně zdobeného žlábků, povrch černohnědé barvy, rozm. 14,5x8 cm, středověk, 13. stol. /Tab. 7:2/.
- 4/ Široce rozevřený okraj nádoby na vnější straně zdůrazněný ostrým žebrem, povrch okrově šedé barvy,  $\emptyset$  16 cm, inv.č. 1752 /Tab. 6:3/. Středověk, 15. stol.
- 5/ 3 zlomky s okrajem rozevřeným a na vnější straně zdůrazněným ostrou lištou, okrově šedé barvy, inv.č. 1762, 1715, 1774, středověk, 15. stol. /Tab. 6:4/.
- 6/ Část hrnce s okrajem rozevřeným, cípovitě kolmo vytaženým a na vnitřní straně prožlabeným, hrdlo je odsazeno od těla,

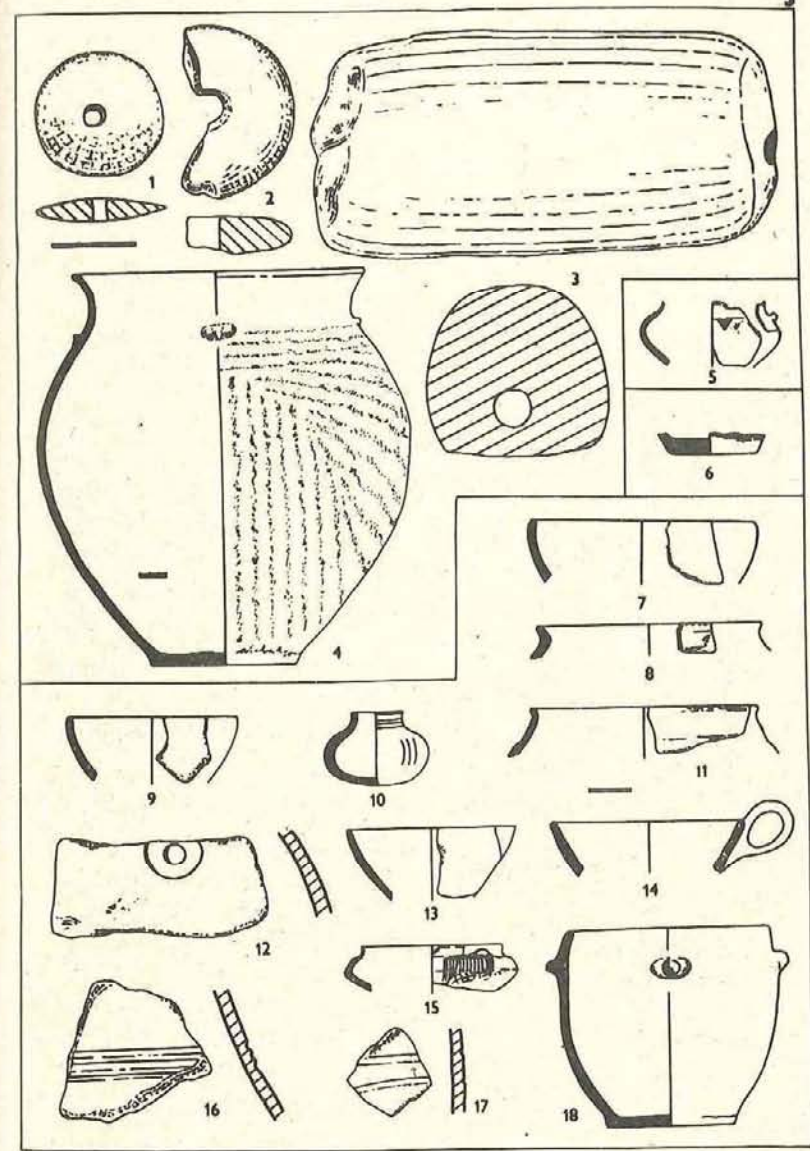
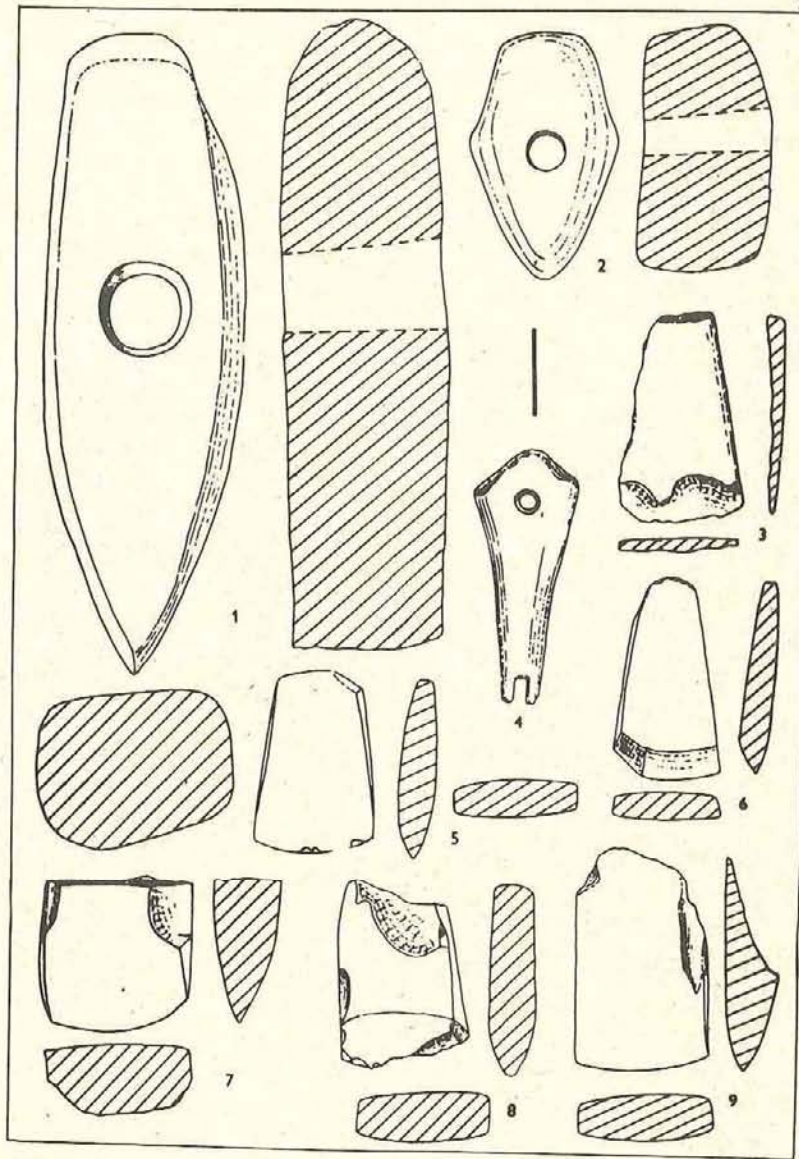


- zdobeného 5 vodorovnými rýhami, povrch šedočerné barvy, v. 11,7 cm, inv.č. 1728, středověk, 13. stol. /Tab. 6:6/.
- 7/ Spodek zásobnice slabě zaoblených stěn, červenohnědého povrchu, vnitřek hnědý až červenohnědý, v. 15,6 cm, inv.č. 1727, středověk, 13. stol. /Tab. 6:5/.
- 8/ Nádob s okrajem oble ven rozevřeným, vejčité výdutě, dno je prstencovitě zesíleno a má uprostřed otvor. Povrch hladký, šedohnědé barvy, slepeno a doplněno, v. 11 cm, inv.č. 1719, středověk, 16. stol. /Tab. 6:7/.
- 9/ Spodek nádoby drsného hnědočerného povrchu, v. 9,7 cm, středověk, 15. stol. /Tab. 6:2/.
- 10/ Střep z mísy mající na vnější straně plastickou dolíčkovanou pásku, povrch leštěný, černé barvy, rozm. 19,2x10,7 cm, inv.č. 1721, středověk, 16. stol. /Tab. 6:8/.
- 11/ Železný klíč s velkým okem na rukojeti a prolamovaným ozubem, d. 18,7 cm, středověk, inv.č. 1041 /Tab. 7:3/.
- 12/ Velká železná sekera s tulejkou a dolů spuštěným ostřím, d. 24,7 cm, /Tab. 7:4/.
- 13/ Část kachle s gotickými písmeny, inv.č. 628, středověk /Tab. 8:2/.
- 14/ Část kachle se lvem, inv.č. 625 /Tab. 8:4/.
- 15/ Zlomek kachle, patrně se lvem /Tab. 8:3/.
- 16/ Římsový kachel se sedícím vladařem, inv.č. 628 /Tab. 8:1/.
- 17/ Komorový kachel se symbolem božího beránka v kruhu, inv.č. 623 /Tab. 9:1/.

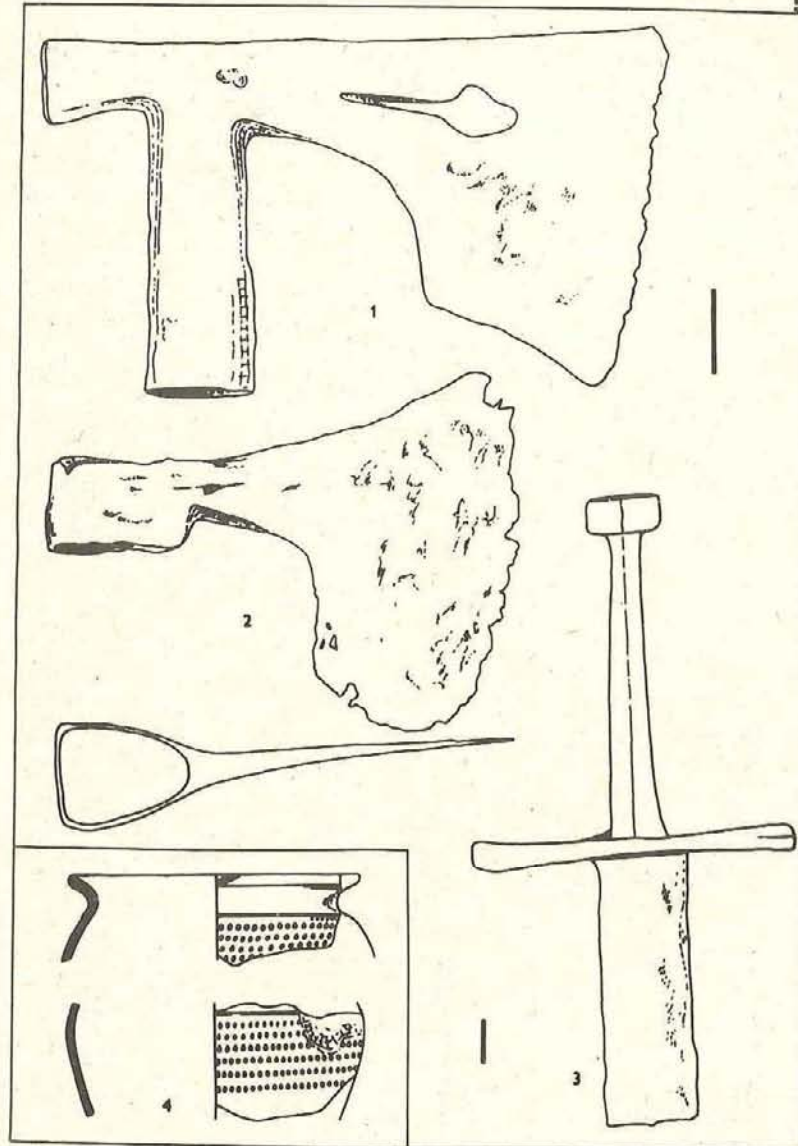
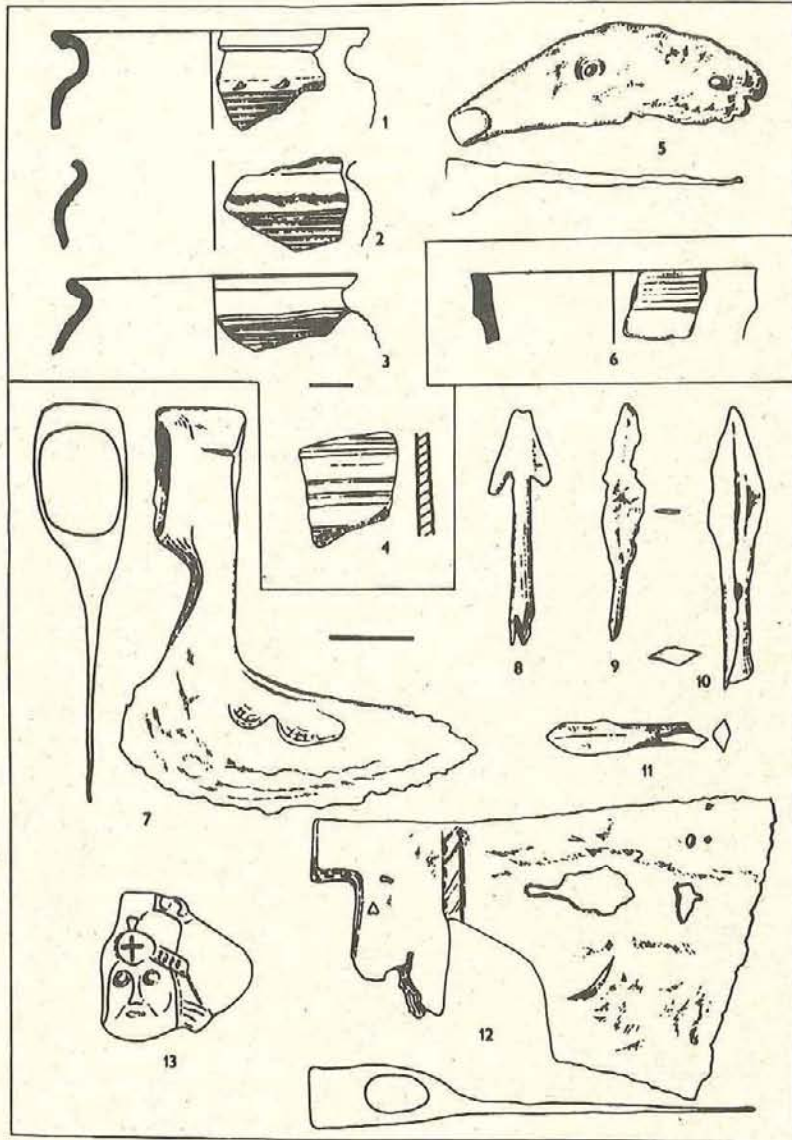
Z popsané kolekce muzea v Cholticích jsou nejdůležitější nálezy kultury nálevkovitých pohárů z polohy Kunatov. Kamenné nástroje a především hliněné přesleny nám signalizují existenci sídliště, právě tak, jako v pozdější únětické kultuře. Právě toto území mezi Pardubicemi a Přeloučí doposud postrádá archeologickou prospekci, která by jistě přinesla další poznatky o tomto na archeologické mapě prázdném území.



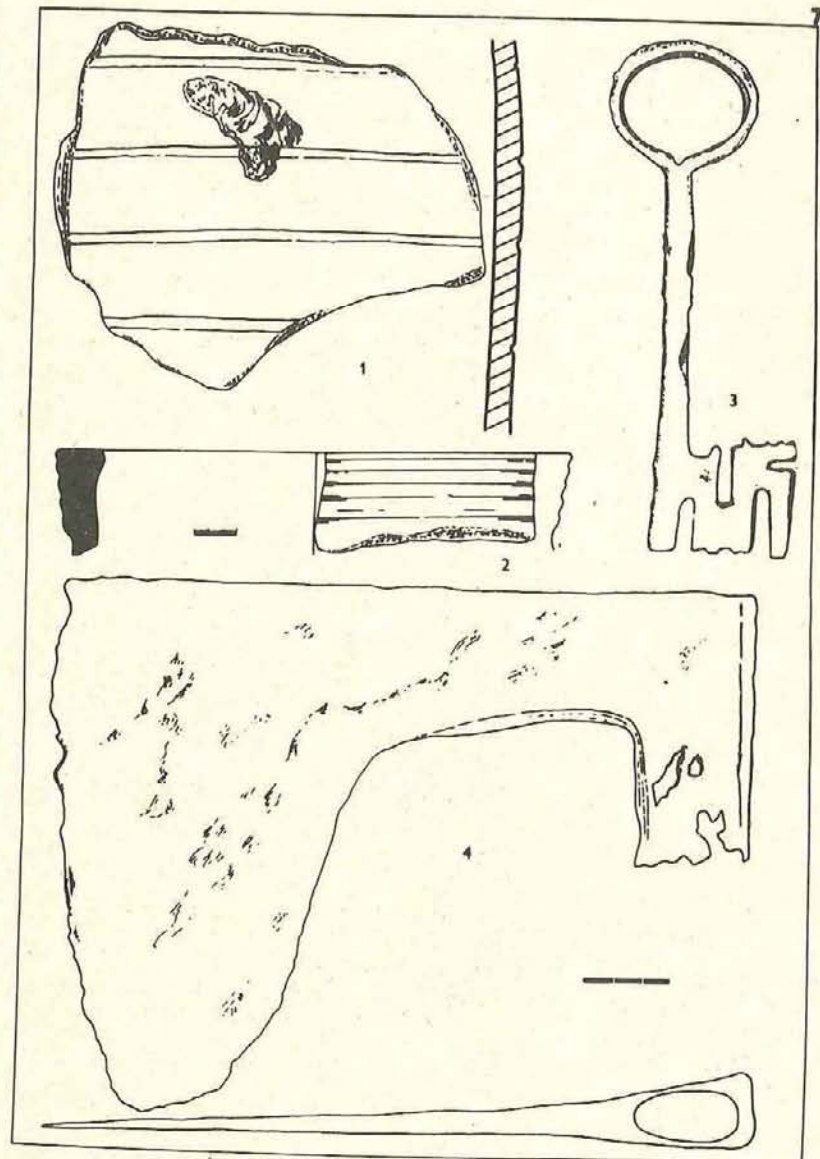
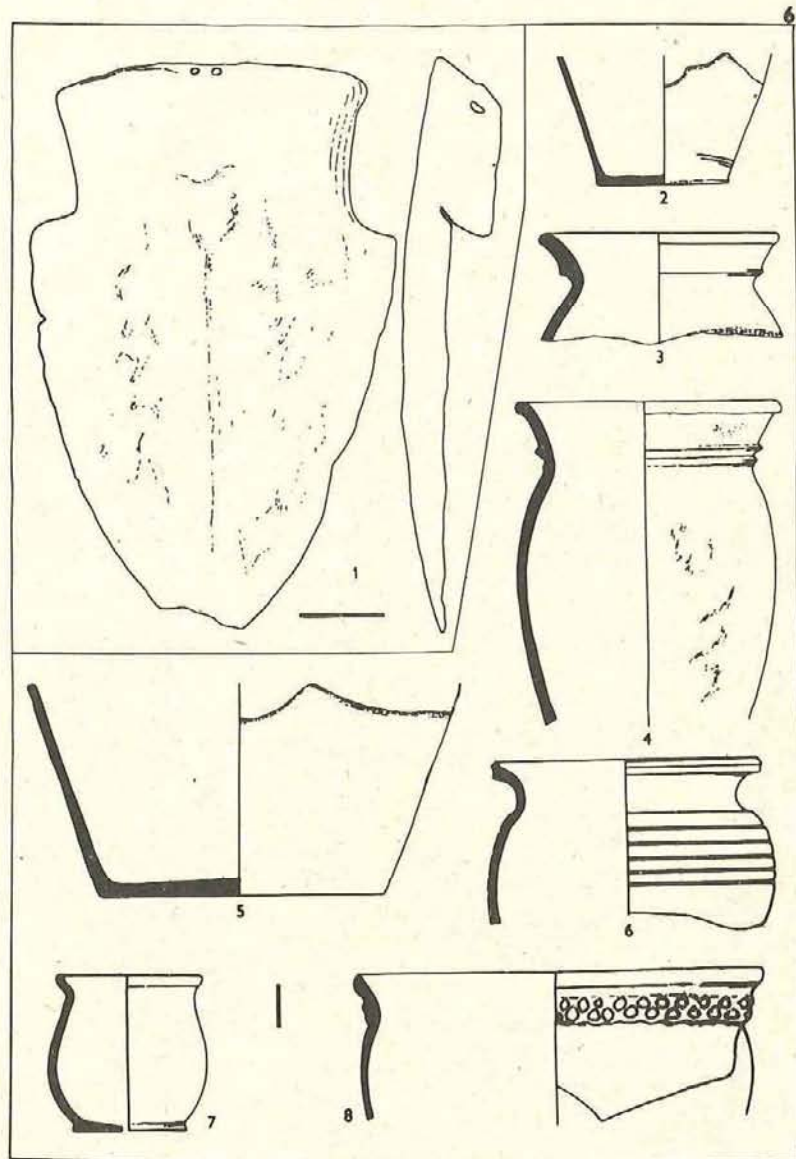




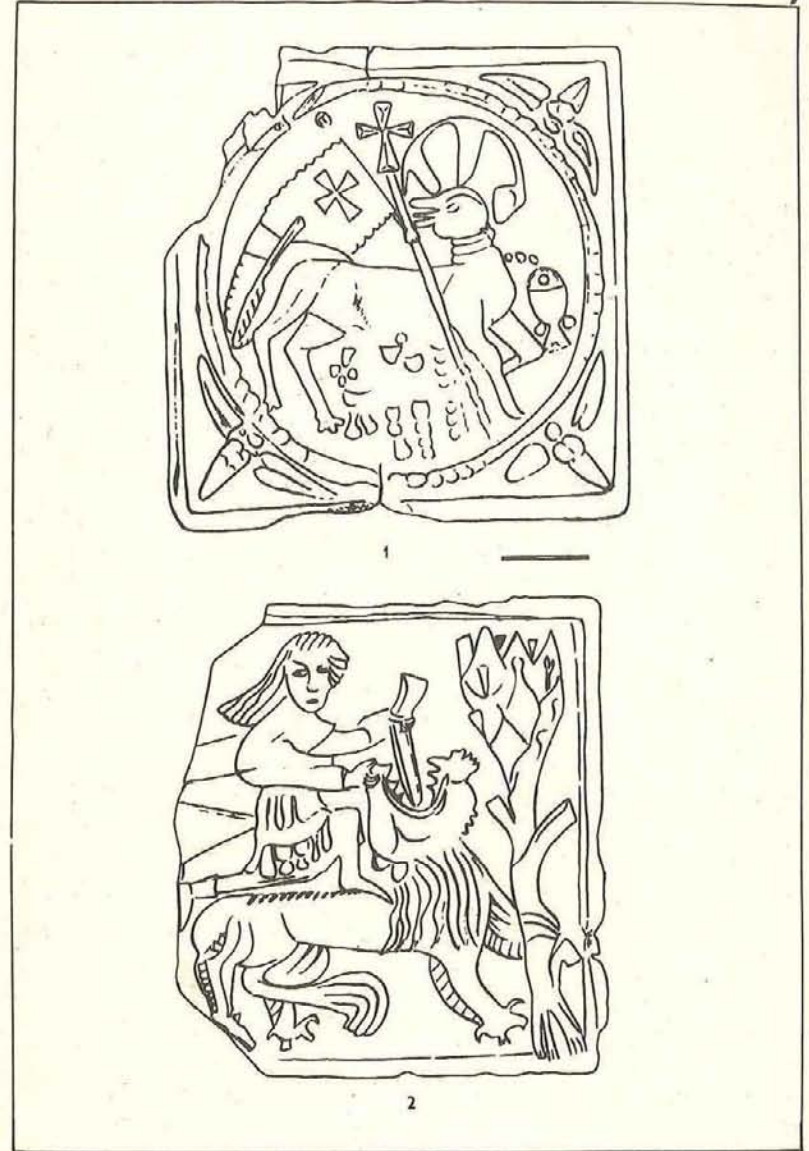
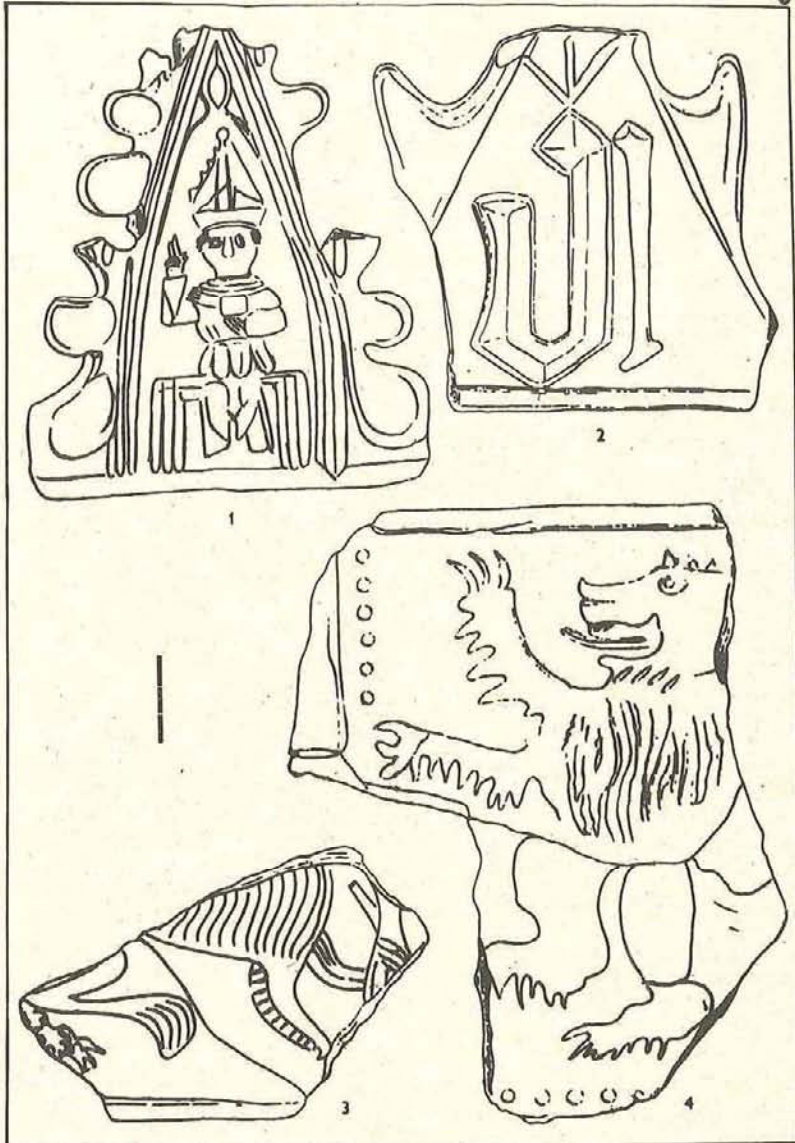














## VÝZNAMNÁ SONDA DO NAŠÍ NÁRODNÍ MINULOSTI

/Nová práce o slovanských hradištích v Čechách/

Staroslovanská hradiště jakožto mocenská, organizační, hospodářská a duchovní centra v raně středověkých Čechách na sklonku 1. a počátku 2. tisíciletí poutají zaslouženou pozornost české archeologie od jejích romantických počátků v polovině minulého století. Osudy a proměny hradišť v dlouhém časovém úseku od 8. do 12. století zrcadlí historii českých Slovanů od dob kmenové roztržitosti přes postupné podrobování jednotlivých kmenových území pod svrchovanost českých Přemyslovců až po sjednocení země rukou Přemyslovců v roce 995. Rovněž knížecí státní správa v přemyslovských Čechách se až do 12. století opírala o síť hradišť osazených v jednotlivých hradech /tzv.hradská organizace,hradská soustava/.

Chronologii, ráz, význam a vývoj slovanských hradišť osvětluje hlavně archeologie, která zejména v poválečném období přinesla nové poznatky díky četným orientačním, záchranným a systematickým výkopům na plochách hradišť, v liniích jejich fortifikací a v jejich sídlištních aglomeracích. Zprávy o hradištích však obsahují i současné či pozdější středověké písemné prameny /anály,kroniky,legendy/, jejichž sdělení nepřinášejí vždy systematické údaje, jsou však konkrétní a často osvětlují význam jednotlivých hradišť a jejich místo v politických dějinách raného středověku. Z této skutečnosti vychází badatelské dílo Jiřího S l á m y, který systematicky a kriticky shromáždil veškeré dosavadní archeologické a písemné prameny o českých slovanských hradištích a na základě jejich zhodnocení a vzájemné konfrontace začíná předkládat výsledky své práce. Jejich první, materiálovou část představuje nyní zveřejněný druhý svazek jeho díla "Střední Čechy v raném středověku", vydaný pod názvem "Střední Čechy v raném středověku II. Hradiště, příspěvky k jejich dějinám

a významu" /Univerzita Karlova, Praha 1986, 111 stran, 1 mapa; distribuováno v roce 1988/. Nutno zdůraznit, že autor se neomezil jen na slovanská hradiště ve středních Čechách, jak by bylo možné usuzovat podle názvu práce, ale se stejnou intenzitou a péčí pojednává i o ostatních částech Čech. Má tedy jeho práce záběr a význam celočeský a znamená velký přínos i pro poznání východočeských hradišť a východočeské raně středověké problematiky. Druhý díl Slámovy práce o hradištích /budou to "Střední Čechy v raném středověku III. Archeologie o počátcích přemyslovského státu". Univerzita Karlova, Praha 1988, v tisku/ přinese analýzu archeologických poznatků a závěry, založené na konfrontaci svědeckví i archeologických pramenů.

V prvé kapitole knihy J. Sláma shromáždil všechny údaje písemných pramenů o hradištích, které probírá podle tématických okruhů. Zprvu se věnuje zevrubnému posouzení terminologie, kterou středověcí literáti užívali k označování hradišť a sleduje rozdíly v obsahu různých termínů /jediný stsl. název grad oproti bohatší latinské terminologii : metropolis, urbs, civitas, oppidum, castrum, castellum, přičemž užívání lat. názvů částečně kolísalo/. Poté se zabývá svědeckvími písemných pramenů o počátcích hradišť, o příčinách jejich budování a výběru míst k jejich stavbě, o stavbách, přestavbách a opravách hradišť a o opevněních hradišť /hradby, brány, věže a jejich zástavbě /paláce, dvorce, další obytná stavení, vězení, výrobní a hygienická zařízení/ včetně sakrálních okrsků /kostely, hřbitovy/. Úvádí a hodnotí zprávy písemných pramenů o obyvatelích hradišť, o podhradích, pohraničních hradištích, o bojích o hradiště a způsobech jejich dobývání a obrany, o jejich vlastnictví, názvech a pojmenování krajín v jejich okolí a o hradištích nejasné lokalizace. Závěr první kapitoly autor věnuje hradské organizaci, posouzení významu hradišť v zrcadle písemných pramenů a zhodnocení úlohy hradišť v českých raně středověkých dějinách.



Druhá kapitola obsahuje katalog všech známých a pravděpodobných slovanských hradišť v Čechách. Katalog zahrnuje 144 hradišť, která autor rozdělil podle stupně poznání do čtyř kategorií, vyznačených u každé položky pomocí grafické značky /1. nesporná slovanská hradiště; 2. hradiště známá jen z písemných pramenů a zatím přesně nelokalizovaná v terénu; 3. hradiště s povrchovými nálezy artefaktů slovanského stáří, neověřené dosud terénním archeologickým výzkumem; 4. nesporná hradiště bez nálezů a nejisté lokality/. O každém hradišti, zahrnutém v katalogu, sděluje autor podle jednotného schématu údaje o jeho poloze, popis hradiště, archeologické poznatky a bibliografii lokality. Ve východních Čechách J. Sláma registruje poměrně nízký počet osmi nesporných slovanských hradišť /na severozápadě kraje Prachovské skály, Ostroměř a Holovousy, v jeho středu Hradec Králové a na jihovýchodě Chrudim, Vraclav, Zámčickou Lhotu a Benátky u Litomyšle/. K nim ještě řadí sedm pravděpodobných slovanských hradišť /na severozápadě kraje Vesec - "Poráň", Češov, Hradištko a Kal, na severovýchodě kraje Jaroměř a Opočno a na jeho jihovýchodě Choceň/. Tato východočeská skupina slovanských hradišť hraničí na severu, východě a jihovýchodě s horstvy česko-polského a česko-moravského pomezí a ve středních Čechách s ní sousedí řada slovanských hradišť ve středním Polabí /nejblíže Čáslav, Malín, Kolín - "Hanín", Libice, Oškobrň?, Stará Lysá?/ a v Pojizeří /Chloumek, Chloumek?, Mladá Boleslav, Dneboh, Hradec-Podolí/. Autor sám předpokládá, že v budoucnu dojde k objevům dalších slovanských hradišť, která jeho katalog /uzavřený v roce 1983/ ještě neobsahuje, a uvádí prvé z nejnovějších objevů ve středních a zejména v západních Čechách. K novým objevům lze ve východní části středních Čech patrně přiřadit hradiště ležící na rozhraní katastrálních území Hradištko u Kolína a Veltruby, s povrchovými nálezy artefaktů z pokročilé střední a z mladší doby hradištní /za laskavou informací děkuji dr. Z. Sedláčkovi z Regionálního muzea v Kolíně/.

Bibliografický oddíl na konci svazku zahrnuje mj. užitečný seznam písemných pramenů z raného a také z vrcholného středověku, které obsahují zmínky o slovanských hradištích v Čechách. Taková slovanská hradiště, která sehrála v raném středověku významnou roli a která tudíž připoutávala pozornost středověkých autorů, nazývá J. Sláma také raně středověkými hrady.

Závěr první kapitoly obsahuje autorovy promyšlené závěry, které vycházejí ze studia archeologických i psaných pramenů o hradištích a postihují základní otázky našich dějin v době vzniku a počátků českého státu. Autor konstatuje v předstátním období v Čechách existenci tří progresivních oblastí, které sehrály důležitou roli v průběhu sjednocovacího procesu: vedle původního přemyslovského teritoria ve středních Čechách a původně luckého regionu na severozápadě země to byla zlicko-charvátská oblast ve východních Čechách, ve 2. polovině 10. století významná součást slavníkovské domény. J. Sláma zdůrazňuje přední postavení středočeského teritoria Přemyslovců, jehož dobrou organizaci zrcadlila od pokročilého 9. století síť hradišť s Prahou uprostřed. Od doby vlády knížete Boleslava I. docházelo k přímému přemyslovskému ovládnutí do té doby polozávislých kmenových knížectví v ostatních částech Čech. Za archeologický doklad této oblasti pokládá J. Sláma likvidování starých kmenových hradišť a budování nových přemyslovských ústředí v nevelké vzdálenosti od původních kmenových center. Dosud známé poznatky ze slavníkovské oblasti však ukazují, že vítězství Přemyslovců nepostupovali vždy tímto způsobem. Slavníkovské centrum Libice bylo po svém dobytí v roce 995 začleněno jako správní hrad do organizační struktury raně středověkého českého státu a střediskem svého hradeckého obvodu bylo až do 12. století. Podobně Hradec Králové, významný přemyslovský správní hrad v 11. - 12. století, byl založen zjevně již ve střední době hradištní a ve 2. polovině 10. století byl jedním ze slavníkovských hradů. Analogická situace mohla být v Kladsku, uvedeném k roku 981 jako slavníkovský pohraniční



hrad, které v přemyslovských Čechách v době knížecí plnilo rovněž úlohu správního hradu.

Slámová kniha je znamenitým kompendiem o českých raně středověkých hradištích, které příkladně ukazuje vhodnost využití archeologických a písemných pramenů při osvětlování a výkladu historie českého raného středověku. Dokládá, jak významný pramen pro studium počátků naší národní minulosti představují slovanská hradiště, a inspiruje další cesty, jimiž by se jejich studium mělo ubírat.

Jan Frolík

#### VÝSTAVA "VÝCHODNÍ ČECHY V DOBĚ BRONZOVÉ"

Archeologické oddělení KMVČ v Hradci Králové pokračovalo v roce 1988 /od 31.5. do 4.9./ v cyklu výstav, zabývajících se jednotlivými významnými úseky vývoje východočeského pravěku, tentokrát dobou bronzovou.

Úvodní část výstavy přinesla stručnou charakteristiku doby bronzové, především nových prvků ve výrobních silách a společenském rozvoji /těžba a zpracování kovů/. Zároveň byly přesvědčivě doloženy počátky zpracování kovů už v eneolitu a podíl kultury zvoncovitých pohárů na formování kultury doby bronzové.

Starší dobu bronzovou reprezentuje únětická kultura, jejíž oikumena se ve východních Čechách rozpadla do 3 menších oblastí, které vykazují kontakty s Moravou a tím jistou specifikou. V závěrečné etapě nastupuje pak kultura věteřovská. Hmotnou náplň kultury reprezentoval především výběr nálezů z výzkumu v Plotištích n. L. Nálezy ze střední doby bronzové, charakterizované kulturami mohylového komplexu jsou naproti tomu zastoupeny jen ojediněle.

Nejvýznamnější etapu prehistorického osídlení východních Čech a svým způsobem vyvrcholení vývoje v pravěku představuje mladší a pozdní doba bronzová, zastoupená kulturou lužickou a z ní se plynule vyvíjející kulturou slezskoplatěnickou. Obě kultury byly předvedeny v širokém spektru ze všech typů lokalit /pohřebiště, sídliště, hradiště, depoty/, z velké části z nejnovějších, a proto dosud nepublikovaných, výzkumů archeologického oddělení /pohřebiště - Kostelec n. Orlicí s unikátní stavbou interpretovanou jako sakrální; hradiště - Topol, násilně zanikající po obléhání/. Mladší fáze slezskoplatěnické kultury již překračuje vlastní dobu bronzovou



a přežívá do doby železné, kdy je její vývoj přerušen průnikem Keltů. Nositelé kultury slezskoplatěnické ovšem přežívají dále a jejich kultura, ač silně ovlivněna Kelty, přežívá až do 2. stol. př. n. l. /turnovský typ/. Teprve pak mizí z archeologického obrazu.

Autory scénáře byli pracovníci archeologického oddělení KMVČ /J.Kalferst, J.Sigl, V.Vokolek/, výtvarně ji provedl Z.Bláha. Autorem fotografií byl M.Beneš. Výstava velmi názorně předvedla významné období pravěku a zároveň ukázala na značnou pozornost, která je věnována této etapě při výzkumu. Lze tedy jen litovat krátké doby jejího trvání.

Do tohoto čísla přispěli :

PhDr. Jan Frolík, CSc., ARÚ ČSAV Praha  
 PhDr. Jarmila Justová, CSc., ARÚ ČSAV Praha  
 PhDr. Jiří Kalferst, KMVČ Hradec Králové  
 Jan Kosina, OMČR Turnov  
 Doc. PhDr. Miroslav Richter, DrSc., ARÚ ČSAV Praha  
 PhDr. Jiří Sigl, KMVČ Hradec Králové  
 PhDr. Vít Vokolek, KMVČ Hradec Králové  
 PhDr. Jiří Waldhauser, CSc., NIM Praha



## O B S A H

Jiří Kalferst, Jiří Sigl, Vít Vokolek Archeologické nálezy získané v letech 1987 - 1988	3
Vít Vokolek Záchranný výzkum na trase silnice v Semonicích a Černožicích	20
Jiří Waldhauser Nález keramiky kultury popelnicových polí pod vrcholem kóty Zebín v kat. ú. Jičina	26
Jiří Kalferst Zjišťovací výzkum na hradišti "Valy" u Kalu(okr.Jičín)	28
Miroslav Richter, Jiří Sigl Archeologický výzkum Starého Mýta v roce 1988	35
Jan Kosina Zpráva o archeologických akcích okresního muzea v Turnově za rok 1988	39
Vít Vokolek Archeologická sbírka muzea v Cholticích	42
Jarmila Justová Významná sonda do naší národní minulosti (Nová práce o slovanských hradištích v Čechách)	58
Jan Frolík Výstava "Východní Čechy v době bronzové"	63