



RAVODAJ

MUSEUM VÝCHODNÍCH ČECH V HRADCI KRÁLOVÉ

ZPRAVODAJ KMVČ

Krajské muzeum východních Čech
se sídlem v Hradci Králové
SPOLEČENSKÉ VĚDY

ARCHEOLOGICKÉ NÁLEZY V ROCE 1983

Jan FROLÍK, JIŘÍ KALFERST, JIŘÍ SIGL

V našem příspěvku se snažíme shrnout většinu záchranných výzkumů, terénních průzkumů, sběrů a jiných akcí, které provádělo Archeologické oddělení Krajského muzea v Hradci Králové, pracovníci Archeologického ústavu ČSAV v Praze a naši spolupracovníci z řad veřejnosti. Nejsou zde zahrnuty rozsáhlejší záchranné či zjišťovací výzkumy, o kterých je referováno v samostatných příspěvcích tohoto čísla Zpravodaje. Nálezy, které byly těmito akcemi získány jsou uloženy v depozitáři KMVČ v Hradci Králové, menší část je v Okresním muzeu v Chrudimi a v Archeologickém ústavu ČSAV v Praze.

1. BĚSTVINY /okr. Rychnov n. Kn./
KULT.: neolit 7, lužická, d. hradištní LOK.: nal. I, II, č. parc. 216, 240, 241, 233 OKOL.: sběr Boček 1983 NÁLEZ: střepey a štípaná industrie ULOŽ.: M Hradec Králové, č. př. 29 - 31/84, 203 - 205/83.
2. BOŘICE /okr. Chrudim/
KULT.: středověk, 14. - 15. stol., LOK.: zahrada domu čp. 48, OKOL.: průzkum Frolík, Chotěbor 1983, NÁLEZ: tvrziště se zachovalým valeně zaklenutým sklepem, z recentního narušení střepey, ULOŽ.: M Chrudim
3. BŘEZOVICE /okr. Chrudim/
KULT.: středověk, LOK.: pozemek parc. č. 387/2, na jižní straně hospodářského dvora, v sousedství zámečku, OKOL.: průzkum Frolík, Chotěbor 1983, NÁLEZ: sklepy zaniklé tvrze.
4. BŘÍŠŤANY /okr. Jičín/
KULT.: volutová, vypíchaná, slezskoplatěnická, pravěk, středověk, LOK.: z katastru obce, OKOL.: ze sbírky p. Černého, předáno 1983, NÁL.: broušené kamenné nástroje, drtidlo, keramika, zlomky kachlů, železné předměty, ULOŽ.: M Hradec Králové
5. ČASLAVKY /okr. Náchod/
KULT.: volutová, vypíchaná, neolit, slezskoplatěnická, doba římská, LOK.: parc. č. 112/2, 126, 131, 136. OKOL.: sběr

6. ČASTOLOVICE /okr. Rychnov n. Kn./
KULT.: středověk, 13. stol., LOK.: pole na levém břehu Štědrého potoka, ZM 14 - 13 /Rychnov n. Kn./ 187 mm od v okraje mapy a 185 mm od J okraje mapy, OKOL.: sběr J. Milítký, 1983, NÁLEZ: střepy, ULOŽ.: M Hradec Králové
7. ČEŠOV /okr. Jičín/
KULT.: slezskoplatěnická, středověk, LOK.: z porušených objektů na parc. č. 721, OKOL.: sběr Kalferst, Sigl, Vokolek, NÁLEZ: keramika, ULOŽ.: M Hradec Králové, př. č. 49/84.
8. ČEŠOV /okr. Jičín/
KULT.: střední doba hradištní, LOK.: parc. č. 775 - vnější val, OKOL.: záchranná akce v místech sesuvu valu v J části hradiště, NÁLEZ: val je bezpečně datován do střední doby hradištní jak ukazují střepové nálezy, ULOŽ.: M Hradec Králové př. č. 48/84.
9. ČISTĚVES /okr. Hradec Králové/
KULT.: pravěk, mladší doba hradištní, LOK.: parc. č. 112, 122/1, OKOL.: sběr Boček, NÁLEZ: střepy, ULOŽ. M Hradec Králové, př. č. 28/84.
10. DOBŘENICE /okr. Hradec Králové/
KULT.: mladší paleolit, neolit, latén, slezskoplatěnická, LOK.: poloha Mlaka, parc. č. 520/4, 521/1, 578/1, OKOL.: sběr Dymeš, Kalferst, Sigl, Vencl, NÁLEZ: štípaná industrie, broušené nástroje, střepy, ULOŽ.: M Hradec Králové, př. č. 1/83
11. DOLANY /okr. Náchod/
KULT.: slezskoplatěnická, středověk, LOK.: parc. č. 474 - 479, 480, 482 - 493, 511 - 547, 549/1, 2, 557, 558. OKOL.: sběr Boček, NÁLEZ: střepy, ULOŽ.: M Hradec Králové, př. č. 32, 33/84.
12. DOLANY /okr. Náchod/
KULT.: d. římská, pražský typ, doba hradištní, středověk, LOK.: pole Z od vepřina, parc. č. 633, 634, 648, OKOL.: sběr Boček, NÁLEZ: střepy, ULOŽ.: M Hradec Králové, př. č. 54/84.
13. HODONÍN /okr. Chrudim/

14. HOŘENICE /okr. Náchod/
KULT.: neolit, slezskoplatěnická, pozdní doba halštatská, doba hradištní, LOK.: parc. č. 414/1 a pozemek u silnice bez parc. č., OKOL.: sběr Boček, NÁLEZ: střepy, broušená a štípaná industrie, ULOŽ.: M Hradec Králové, př. č. 24 - 25/84.
15. HOŘICE V PODKRKONOŠÍ /okr. Jičín/
KULT.: středověk, LOK.: sv. Gotthard - tvrziště, OKOL.: sběr z tělesa tvrziště a příkopu, Frolík, Kalferst, Ungermannová, NÁLEZ: střepy, ULOŽ.: AÚ ČSAV
16. HRADEC KRÁLOVÉ
KULT.: středověk, LOK.: areál hřiště Spartak, OKOL.: sběr z výkopu Buranský, Tichý, Kalferst, NÁLEZ: střepy, žel. struska, ULOŽ.: M Hradec Králové
17. HRADEC KRÁLOVÉ
KULT.: středověk, 13. - 14. stol., LOK.: u Krajského domu pionýrů a mládeže, OKOL.: sběr Buranský, Tichý na výkopu, NÁLEZ: střepy, ULOŽ.: M Hradec Králové
18. HRADEC KRÁLOVÉ
KULT.: středověk, 14. stol., LOK.: vedle zimního stadionu, při vchodu do Jiráskových sadů, OKOL.: sběr Buranský, Tichý na výkopech, NÁLEZ: střepy, ULOŽ.: M Hradec Králové
19. HRADEC KRÁLOVÉ
KULT.: středověk, 13. stol., LOK.: Hradební ulice, vedle Krajského soudu, OKOL.: sběr Buranský, Tichý na výkopech, NÁLEZ: střepy, ULOŽ.: M Hradec Králové
20. HRADEC KRÁLOVÉ
KULT.: středověk, 13. - 14. stol., LOK.: v parku za Krajským soudem, OKOL.: sběr Buranský, Tichý na výkopech, NÁLEZ: střepy, ULOŽ.: M Hradec Králové
21. HRADEC KRÁLOVÉ
KULT.: středověk /14. - 15. stol./, LOK.: val u letního kina, OKOL.: sběr Buranský, Tichý, NÁLEZ: střepy, ULOŽ.: M Hradec Králové
22. HRADEC KRÁLOVÉ
KULT.: doba hradištní, středověk, LOK.: křižovatka ul. Divišovy a třídy Čsl. armády, OKOL.: sběr Buranský, Tichý

23. HRADEC KRÁLOVÉ
KULT.: středověk /14. - 15. stol./, LOK.: Šimkova ulice u křižovatky s Divišovou, OKOL.: sběr Buranský, Tichý na výkopech, NÁLEZ: střepy, ULOŽ.: M Hradec Králové
24. HRADEC KRÁLOVÉ - KUKLENY
KULT.: slezskoplatěnická, středověk, LOK.: u hřbitova, parc. č. 571, OKOL.: sběr Buranský, Tichý, NÁLEZ: střepy, ULOŽ.: M Hradec Králové
25. HRADEC KRÁLOVÉ - SLEZSKÉ PŘEDMĚSTÍ
KULT.: neolit, LOK.: Rožberk, parc. č. 111, 114/4, OKOL.: sběr J. Pavlík, NÁLEZ: kamenná sekerka, ULOŽ.: M Hradec Králové, př. č. 157/83.
26. CHLUM /okr. Hradec Králové/
KULT.: neolit, lužická, středověk, LOK.: parc. č. 280, 281/1, OKOL.: sběr Vávra, Rulf, Zápotocký, Zápotocká a Pavlů, NÁLEZ: štípaná industrie, střepy, ULOŽ.: M Hradec Králové, př. č. 188/83.
27. JAROMĚŘ /okr. Náchod/
KULT.: lužická, slezskoplatěnická, LOK.: Jakubské předměstí parc. č. 588/1, OKOL.: sběr Boček, NÁLEZ: střepy, ULOŽ.: M Hradec Králové, př. č. 26/84.
28. JEŘICE /okr. Jičín/
KULT.: pravěk, volutová, vypíchaná, lužická, slezskoplatěnická, latén, doba hradištní, středověk, LOK.: z katastru obce, nal. I - VIII, OKOL.: zakoupená sbírka K. Poura z Jeřic, NÁLEZ: broušená a štípaná industrie, drtidla, keramika, ULOŽ.: M Hradec Králové, př. č. 166 - 177/83.
29. JEZBOŘICE /okr. Pardubice/
KULT.: pravěk, LOK.: sběr po trase plynovodu, parc. č. 344/1, OKOL.: sběr Vokolek, Sigl, NÁLEZ: střepy, ULOŽ.: M Hradec Králové.
30. PODKOST /okr. Jičín/
KULT.: středověký hrad, LOK.: hlavní nádvoří hradu, OKOL.: kanalizační výkop, záchranný výzkum Frolík, NÁLEZ: 2 zdi /základ schodiště ?/, keramika, ULOŽ.: M Hradec Králové, př. č. 82/83.

31. KOSTELEČ N. ORL. /okr. Rychnov n. Kn./
KULT.: středověk, LOK.: náměstí, městský příkop, OKOL.: sběr z výkopu J. Militký, NÁLEZ: střepy, zl. kachlů, ULOŽ.: M Hradec Králové, př. č. 163 a 164/83.
32. KOSTELEČ N. ORL. /okr. Rychnov n. Kn./
KULT.: neolit, středověk, LOK.: Tabulky, ZM 14-13 /Rychnov nad Kněžnou/ 201 mm od S okraje a 138 mm od V okraje mapy, OKOL.: sběr Dvořáček, Militký, Švarc, NÁLEZ: štípaná industrie, střepy, ULOŽ.: M Hradec Králové, př. č. 42/83.
33. KRČÍN /okr. Náchod/
KULT.: pravěk, středověk, LOK.: parc. č. 468/1, 2, 485, 484/23, OKOL.: sběr Boček, NÁLEZ: střepy, ULOŽ.: M Hradec Králové, př. č. 34/84.
34. LÁNY /okr. Chrudim/
KULT.: pravěk, mladohradištní, LOK.: parc. č. 339/1,2, 341/6, 348/1,4 trať v kozojedech, OKOL.: průzkum Frolík 1982, NÁLEZ: střepy, mazanice, ULOŽ.: M Chrudim.
35. LÁNY /okr. Chrudim/
KULT.: středověk, 13. stol., LOK.: Vrcha, parc. č. 306 - 308, OKOL.: průzkum Frolík, NÁLEZ: střepy, ULOŽ.: M Chrudim.
36. LÁNY /okr. Chrudim/
KULT.: středověk, LOK.: zničené tvrziště Kozojedy, parc. č. 366, OKOL.: průzkum Frolík, NÁLEZ: střepy, ULOŽ.: M Chrudim.
37. LHOTA U NAHOŘAN /okr. Náchod/
KULT.: slezskoplatěnická, LOK.: parc. č. 103, OKOL.: sběr Boček, NÁLEZ: střepy, ULOŽ.: M Hradec Králové, př. č. 8/84.
38. LIBÁŇ /okr. Jičín/
KULT.: volutová, vypíchaná, slezskoplatěnická, středověk, LOK.: továrna Plastimat, parc. č. 612/1, 613/1-3, OKOL.: sběry Dohnalová, část nálezů předána dělníky, průzkum Sigl, Kalferst, NÁLEZ: střepy, mazanice, kam. nástroje, ULOŽ.: M Hradec Králové, př. č. 178 - 181/83.
39. LIPKA /okr. Chrudim/
KULT.: středověk, novověk, LOK.: zámeček /býv. tvrz/, OKOL.: rekonstrukční a vyklizovací práce, NÁLEZ: střepy,

40. LITICE /okr. Ústí nad Orlicí/
KULT.: středověk, LOK.: hrad, OKOL.: sběr Militký, NÁLEZ: keramika, zlomky kachlů, ULOŽ.: M Hradec Králové, př. č. 162/83.
41. LITIČ /okr. Trutnov/
KULT.: vypíchaná, LOK.: parc. č. 482/1, 513, OKOL.: sběr Boček, NÁLEZ: broušená a štípaná industrie, střepy, drtídko, ULOŽ.: M Hradec Králové, př. č. 35/84.
42. LOCHENICE /okr. Hradec Králové/
KULT.: d. římská, lužická, d. hradištní, středověk, novověk
LOK.: pole za čp. 41, parc. č. 59, 60, OKOL.: sběr a záchranný výzkum Sigl, Vávra, NÁLEZ: střepy, mazanice, ULOŽ.: M Hradec Králové, př. č. 51 - 53/84.
43. LOCHENICE /okr. Hradec Králové/
KULT.: volutová, vypíchaná, LOK.: parc. č. 261, 262, 253, 254, 246, 247, 242/1, 239/4, 232/2, 293/1, 294, 288, 295, 297, 300, 304, OKOL.: sběr Vávra, NÁLEZ: střepy, štípaná a broušená industrie, ULOŽ.: M Hradec Králové, př. č. 7 - 15/84.
44. MEDLEŠICE /okr. Chrudim/
KULT.: pravěk, slezskoplatěnické pohřebiště, LOK.: trasa plynovodu, parc. č. 152/2, 155, OKOL.: sběr a záchranný výzkum Kalferst, Sigl, Vokolek, NÁLEZ: torza nádob, KOM.: výzkum na této lokalitě není perspektivní vzhledem k podloží, které tvoří tvrdý slínovec. ULOŽ.: M Hradec Králové, př. č. 141/83.
45. NOVÉ MĚSTO NAD METUJÍ /okr. Náchod/
KULT.: slezskoplatěnická, LOK.: hradiště, parc. č. 1092/1, 2, 1095, OKOL.: sběr Boček, NÁLEZ: střepy, ULOŽ.: M Hradec Králové, př. č. 22/84, LIT.: Zpravodaj KMVČ IX/1, 1981, 14 - 17.
46. OSTROMĚŘ /okr. Jičín/
KULT.: neolit, hradištní doba, středověk, LOK.: areál hradiště, OKOL.: sběry p. Divokého a průzkum Kalferst, Sigl, NÁLEZ: broušené kam. nástroje, keramika, ULOŽ.: M Hradec Králové, př. č. 161/83, 45 - 47/84.

47. OSTROV /okr. Jičín/
KULT.: slezskoplatěnická, středověk, latén, LOK.: parc. č. 505, 506, 510/1 a 2, 511/1, 2, 514, OKOL.: sběr Tomášek, Kalferst, NÁLEZ: střepy, mazanice, ULOŽ.: M Hradec Králové.
48. PODLAŽICE /okr. Chrudim/
KULT.: latén, střední doba hradištní, středověk /13. - 14. stol./, LOK.: trať Za Klepeštovými, parc. č. 427, 429, OKOL.: sběry Ročen, Frolík, NÁLEZ: střepy, žel. podkova, ULOŽ.: M Chrudim.
49. PRASKAČKA /okr. Hradec Králové/
KULT.: středověk /14. stol./, LOK.: za stodolou čp. 120, OKOL.: sběr Trousil, záchr. výzkum Kalferst, NÁLEZ: narušená sídlištní vrstva, střepy, zv. kosti, uhlíky, ULOŽ.: M Hradec Králové.
50. PŘEDMĚŘICE /okr. Hradec Králové/
KULT.: vypíchaná, LOK.: nal. III, ppč. 750, OKOL.: sběr Vávra, NÁLEZ: střep, ULOŽ.: M Hradec Králové, př. č. 183/83.
51. PŘEDMĚŘICE /okr. Hradec Králové/
KULT.: vypíchaná, středověk, LOK.: nal. VIII, ppč. 753, 757, 758, OKOL.: sběr Vávra, NÁLEZ: střepy, štíp. industrie, ULOŽ.: M Hradec Králové, př. č. 184-186/83.
52. PŘEVÝŠOV /okr. Hradec Králové/
KULT.: slezskoplatěnická, doba římská, středověk /13. stol./, LOK.: trať "Pod vínem" též "Na ohradě", parc. č. 195/2, 4, 6, 200/3, OKOL.: sběr Frolík, NÁLEZ: střepy, ULOŽ.: AÚ ČSAV.
53. RODOV /okr. Hradec Králové/
KULT.: volutová, latén, střední doba hradištní, středověk, LOK.: nal. I, parc. č. 81/11-26, OKOL.: sběr Boček, NÁLEZ: broušená a štípaná industrie, střepy, korál s očky, mazanice, drtídko, ULOŽ.: M Hradec Králové, př. č. 200, 201, 207/83.
54. RODOV /okr. Hradec Králové/
KULT.: neolit, lužická, středověk, LOK.: nal. II, parc. č. 262, 263, 270, OKOL.: sběr Boček, NÁLEZ: štípaná industrie, keramika, ULOŽ.: M Hradec Králové, př. č. 202, 207/83.

55. **RODOV** /okr. Hradec Králové/
KULT.: lužická, doba římská, středověk, LOK.: nal. III, parc. č. 300/2, 316/1, OKOL.: sběr Vávra, NÁLEZ: střepy, mazanice, ULOŽ.: M Hradec Králové, př. č. 4 - 6/84.
56. **ROUDNICE** /okr. Hradec Králové/
KULT.: lužická, středověk, LOK.: parc. č. 603, 606, 609, OKOL.: sběr Vávra, NÁLEZ: střepy, ULOŽ.: M Hradec Králové, př. č. 189/83.
57. **ROZHOVICE** /okr. Pardubice/
KULT.: středověk /13. stol./, LOK.: trasa plynovodu, parc. č. 386/2, 386/12, 14, 396/1, 443/17, 18, OKOL.: sběr Vokolek, Sigl, NÁLEZ: střepy, ULOŽ.: M Hradec Králové, př. č. 135 - 139/83.
58. **ROŽNOV** /okr. Náchod/
KULT.: neolit, střední doba hradištní středověk, LOK.: parc. č. 140, 151/1, 2, 148, 199, OKOL.: sběr Boček, NÁLEZ: střepy, zl. kamenných nástrojů, ULOŽ.: M Hradec Králové, př. č. 126/83.
59. **SEMONICE** /okr. Hradec Králové/
KULT.: vypíchaná, LOK.: parc. č. 117/1, 123/1, 124/2, 125/1, 126/2, 128/2, 131/1, 132/1, OKOL.: sběr Boček, NÁLEZ: střepy, ULOŽ.: M Hradec Králové, př. č. 119/83.
60. **SOBĚTUCHY** /okr. Chrudim/
KULT.: latén, LOK.: trať "Pod zavadilkou", parc. č. 169/1, OKOL.: sběr Frolík, NÁLEZ: střepy, ULOŽ.: M Chrudim.
61. **SOBĚTUCHY** /okr. Chrudim/
KULT.: pravěk, středověk, LOK.: trať "Mezi mlýny", parc. 144/1 a 371 na kat. území Lány, OKOL.: sběr Frolík, NÁLEZ: střepy, ULOŽ.: M Chrudim.
62. **SVINIŠŤANY** /okr. Náchod/
KULT.: neolit, vypíchaná, slezskoplatěnická, pravěk, středověk, LOK.: parc. č. 62, 64, 65, 90/10, 13, 16 - 19, OKOL.: sběr Boček, NÁLEZ: broušená industrie, střepy, ULOŽ.: M Hradec Králové, př. č. 35 - 39/84.

63. **TŘEBEŠOV** /okr. Rychnov n. Kn./
KULT.: lužická, slezskoplatěnická, doba římská, LOK.: parc. č. 136, 137/1, 158/1, 162/1, OKOL.: sběr Militký, NÁLEZ: střepy, ULOŽ.: M Hradec Králové, př. č. 154 - 156/83, 1, 2/84.
64. **TŘIBŘICHY** /okr. Chrudim/
KULT.: hradištní až středověk, LOK.: trasa plynovodu, parc. č. 115/1, OKOL.: sběr Sigl, Vokolek, NÁLEZ: střepy, ULOŽ.: M Hradec Králové.
65. **TUTLEKY** /okr. Rychnov n. Kn./
KULT.: mladý paleolit, LOK.: pole severně od obce, ZN 14 - 13 /Rychnov n. Kn./ 195 mm od J okraje a 123 mm od V okraje mapy, OKOL.: sběr Boček, Kalferst, Švarc, NÁLEZ: škrabadlo, ULOŽ.: M Hradec Králové, př. č. 43/84.
66. **VALY** /okr. Pardubice/
KULT.: středověk, LOK.: tvrziště, OKOL.: průzkum Frolík, Chotěbor, NÁLEZ: střepy, sklepní část zaniklé tvrže, ULOŽ.: AÚ ČSAV.
67. **VEJVANOVICE** /okr. Chrudim/
KULT.: latén, doba hradištní, středověk, LOK.: u pískovny, parc. č. 326/10 - 12, OKOL.: sběr Frolík, Vávra, Vokolek, NÁLEZ: střepy, ULOŽ.: M Hradec Králové.
68. **VESTEC** /okr. Náchod/
KULT.: volutová, vypíchaná, slezskoplatěnická, středověk, LOK.: parc. č. 39/ - 47, OKOL.: sběr Boček, NÁLEZ: broušená a štípaná industrie, střepy, drtidlo, ULOŽ.: M Hradec Králové, př. č. 40/84.
69. **VINICE** /okr. Jičín/
KULT.: slezskoplatěnická, LOK.: parc. č. 509, 521, 521/1, 2, 522, OKOL.: sběr Tomášek, Kalferst, NÁLEZ: střepy, ULOŽ.: M Hradec Králové, př. č. 41/84.
70. **VRŠCE** /okr. Jičín/
KULT.: slovanský /7/ mohylník, LOK.: parc. č. 748, 749, 752, 753, 756, 758, 760, 761/1-3, 762/1,2, 763/1,2, 764/1,2, 765, 787, OKOL.: terénní průzkum Kalferst, Sigl, Vokolek, NÁLEZ: revize stavu mohylníku.

71. ZAHŘÁDKA /okr. Havlíčkův Brod/
 KULT.: středověk /14. - 15. stol./, LOK.: výkop před západním průčelím kostela sv. Víta, OKOL.: záchranný výzkum Benešovská, Frolík, Chotěbor, NÁLEZ: sídlištní vrstva 13. - 15. století, stavba z 15. století, keramika, železné předměty, ULOŽ.: AÚ ČSAV.
72. ZDISLAV /okr. Chrudim/
 KULT.: středověk /13. - 16. stol./, LOK.: tvrziště, parc. č. 17, 100, 101, 105, OKOL.: sběry Kučera, Frolík, NÁLEZ: keramika, zv. kosti, hliněná kulička, ULOŽ.: M Chrudim.

DRUHÁ SEZÓNA VÝZKUMU NEOLITICKÉHO KULTURNÍHO AREÁLU V HOLOHLAVECH JIŘÍ KALFERST

Ve dnech 16. III. až 28. IV. 1983 proběhla druhá, závěrečná sezóna výzkumu v Holohlavech okr. Hradec Králové. Na rozdíl od první, záchranné fáze, která se uskutečnila na podzim roku 1982 (Kalferst 1983), měla druhá sezóna spíše zjišťovací charakter. Výzkum soustředěný hlavně na vlastní kruhový areál byl veden na pozemcích čp. 95 (majitel p. Lindr), t.j. na parcelách č. 448/8 a 448/14. Částečně proběhl i na parcelách č. 448/9 - 10, 448/37, jenž s pozemkem sousedí.

Strategie i samotné provedení výzkumu bylo určeno situací, kdy takřka všechny práce proběhly na soukromých, hospodářsky využívaných pozemcích. Vlastním výkopovým pracím proto předcházela intenzivní prospekce pomocí geologického vrtáku. Vrt byl sledován nejen průběh příkopu, ale zároveň s ním byly vytyčeny i dvě samostatné linie vrtů. První z nich byla vedena na pozemku čp. 95 (parc. č. 448/8 a 448/14) a ve vzdálenosti 5 - 6 metrů byla souběžná s jižní hranicí parcel. Vrt samotný byly prováděny v intervalu 1 m od sebe na celou hloubku vrtáku. Pro zvýšení účinnosti byla linie zdvojnásobena druhou souběžnou řadou, jež byla proti původní o půl metru posunuta. Celá linie navazovala na zjišťovací sondáž ve východní části areálu a prořezala kruh přes pomyslný střed jako jeho průměr. Přesáhla areál západním směrem o 17 m a byla zakončena na západní hranici pozemku čp. 95. Druhá linie vrtů byla vedena z parcely č. 448/8 od vnější strany areálu zhruba severním směrem přes parcelu č. 448/9 a zakončena na pozemcích bývalé školy na parcele 448/10 ve vzdálenosti 53 m od areálu. Zatím co první linie neprotrnula mimo areál výraznější objekt, (i když jak se ukázalo revizní sondou indikovala přítomnost kúlového domu), druhá linie zachytila dva výrazné objekty. První z nich na parc. 448/9 byl podle výplně určen jako laténský kostrový hrob. Druhý zachycený těsně na překročení hranice státního pozemku

Na základě prospekci získaných údajů a k jejich přímému ověření byly položeny na parcele č. 448/8 dvě sondy. První z nich sonda č. VIII/83 byla situována do první linie průzkumných vrtů a to od středu areálu západním směrem v délce 27 m a šíři 1 m. Po překročení hranice areálu zachytila část kúlové konstrukce dlouhého domu, jež byl keramikou datován do mladší fáze kultury s vypíchanou keramikou, a který, jak se později prokázalo nerespektuje kruhový příkop. Protože v předcházející sezóně byly získány dva kvalitní profily příkopu nebyl vzhledem k technickým obtížím úzké sondy vybírán až do dna. Zkoumána byla pouze svrchní část zásypu, kde byla v předchozí sezóně zachycena největší kumulace střepů. Proti očekávání byl příkop nálezově chudý, obsahoval pouze nevýraznou kolekci převážně atypických zlomků keramiky vypíchané a nápadnou kumulaci pískovcových zlomků. Ty byly po laboratorním zpracování sesazeny do několika drtidel. Na příkop však směrem do areálu navazoval další příkopovitý útvar, v jehož západní stěně byla zahlobena část další drobné jámy. Vzhledem k situaci, kdy se nepodařilo získat z nich datovací materiál je jejich interpretace nejistá. Podle další sondáže a barvy výplně jej lze považovat za příkopovitou stavební jámu datovatelnou rámcově do neolitu. S ní patrně souvisí i dva mělké zhruba souběžné žlábků jež ji (jak se zdá) respektují. Na pomyslném středu areálu sonda zachytila část zásobní jámy datované keramikou do prvního stupně kultury s moravskou malovanou keramikou, jak o tom svědčí mimo jiné nález porýsované spodní části nádoby (viz tabulka 1). Zásobní jámu protínal žlab, který byl bez datovacího materiálu. Vzhledem k omezeným možnostem nebylo možné vztah jámy a žlabu v prostoru sondy vyřešit.

Sonda IX/83 o velikosti 3 x 1 m měla za úkol pouze ověřit přesný průběh příkopu v SV části areálu. Protože okolnosti neumožnily zachytit příkop v celé šíři byly práce po bezpečném ověření jeho vnějšího průběhu zastaveny.

Na zjištění přesných závěrů, týkajících se konstrukce příkopu byla pak na parcele č. 448/37 položena sonda V a/83.

Tato sonda navazující severním směrem na sondu V/82 prodloužila její východní profil o 7 metrů směrem ke středu areálu. Sondou o šířce 0,5 m byl zachycen mělký žlábek souběžný s průběhem příkopu a ojedinělá kúlová jamka.

Mimo prospekční a výkopové práce byly na parcelách č. 448/8 a 448/9 provedeny sběry, jež prokázaly pozdější halštat - laténské a středověké osídlení lokality.

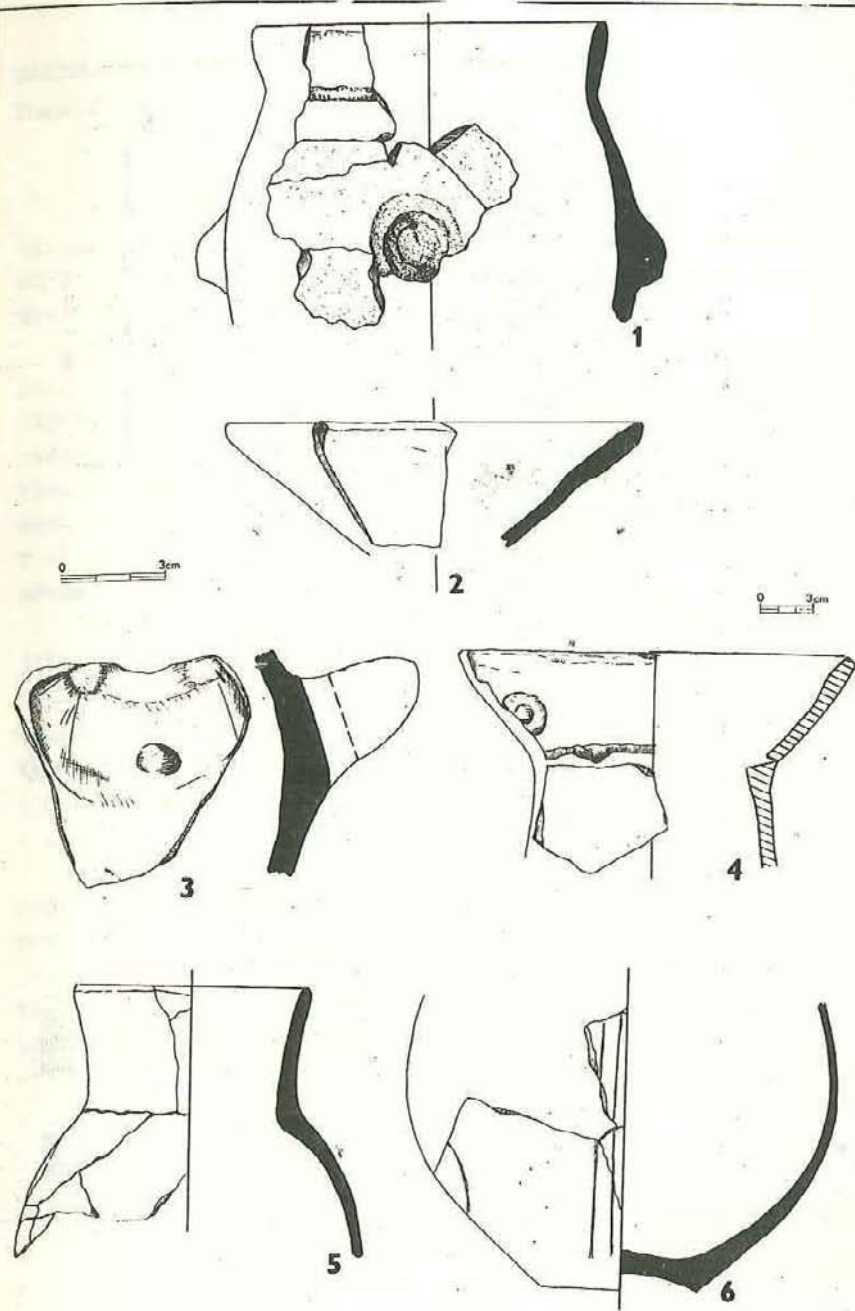
Závěry podložené výsledky obou sezón lze shrnout do následujících bodů:

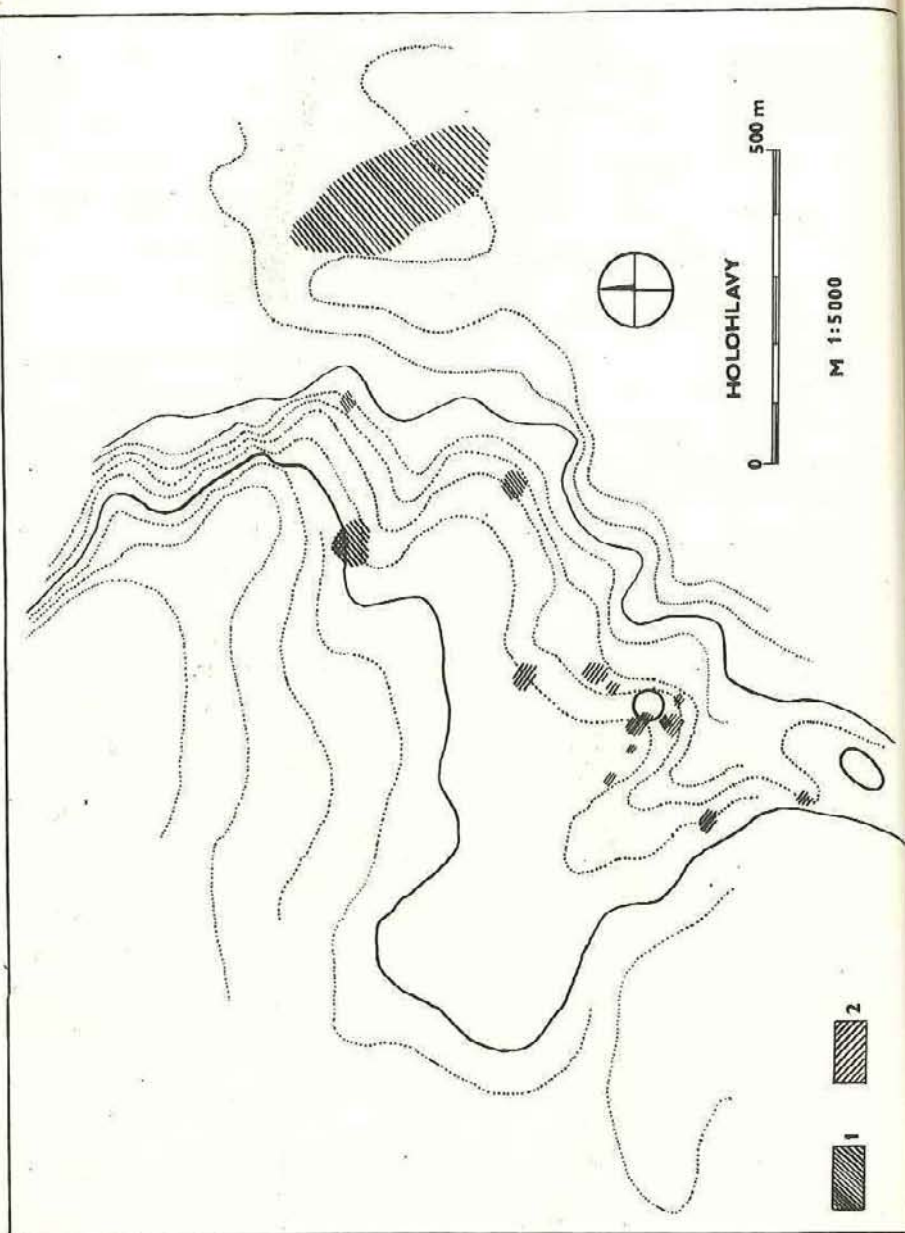
- 1/ Výzkumem byl zachycen jednoduchý hrotitý příkop asi 2,8 m široký a 2,4 m hluboký. Příkop se rozkládá na parcelách č. 448/8, 448/14, 448/36 - 39 a vymezuje areál o průměru cca 36 m. Ve směru hlavních světových stran je na čtyřech místech přerušen vchody. Ve stejných místech byl přerušen i mělký žlábek, interpretovaný jako pozůstatek ohrazení palisádového typu zachycený sondami VI/82 a Va/83. Prostor jižní brány byl zkoumán sondou VI/82, severní a východní brána byly ověřeny vrty.
- 2/ Malá rozloha areálu, skutečnost, že nebyla sondáží zachycena žádná výstavba, která by respektovala příkop a stejně i fakt, že "opevnění" areálu bylo spíše symbolického rázu (nepodařilo se prokázat existenci valu ani složitější konstrukci vchodu), nasvědčují spíše kultovní funkci objektu než pravidelně obývané, hrazené osadě.
- 3/ Současný výzkum, stejně jako předchozí drobné akce a sběry prokázal, že poloha "Na výsluní" byla osídlena již od mladšího stupně volutové keramiky (Vokolek 1960, Vencel 1963). Toto osídlení se rozkládá víceméně rovnoměrně po sprašovém jazyku vybíhající z pravobřežní labské terasy (viz tabulku 2 se schématem neolitického osídlení v severní části katastru). Hlavní osídlení v jižní části obce však proběhlo až v období s mladší vypíchané keramiky (Vokolek 1969, Vávra 1975, Kalferst 1983). Do tohoto období spadá také vznik kultovního areálu datovaný nálezem keramiky v hrotu příkopu.

Lengyelské osídlení zastihlo již příkop alespoň částečně zasypaný (důkazem jsou nálezy materiálu pouze ve svrchních vrstvách sond IV/82 a VII/82) a nejspíše jej již nerespektovalo. Trvání existence příkopu lze tedy poměrně přesně vymezit do IV. stupně keramiky vypíchané.

Literatura:

- Kalferst, J. 1983: Neolitický kruhový příkop v Holohlavech okr. Hradec Králové, Zpravodaj KMVČ X/2
 Vávra, M. 1975: BZO 1973
 Vencel, S. 1963: Příspěvek k poznání východočeské skupiny šáreckého stupně keramiky volutové, Práce muzea v Hradci Králové 5
 Vokolek, V. 1960: Rukopis, archiv AO, č.j. 715/62
 - týž - 1969: BZO 1968





ZÁCHRANNÝ VÝZKUM V BLATĚ

Tomáš ČURDA

V letech 1981 - 1983 provádělo KMVČ Pardubice záchranný výzkum v cihelně v Blatě (okr. Pardubice), na pozemku č. kat. 60/2. Tato lokalita vydala již v minulých desetiletích nejednu důkaz o pravěkém osídlení /1, 3, 5

Při bagrování cihlářské hlíny na jižní straně těžební jámy byl v létě 1981 narušen objekt (č. 1/81) obsahující lidskou kostru a únětickou nádobu. Tato skutečnost neunikla pozornosti pracovníků cihelny, kteří ji ohlásili KMVČ Pardubice. Bezprostředně poté byly zahájeny záchranné akce soustředěné na těžbou ohrožené objekty. Do konce roku bylo odkryto 7 objektů a 2 objekty zčásti. Zároveň byl i získán určitý předstih před těžebními pracemi v cihelně.

Plocha, na které výzkum probíhal, se rozprostírala nad jižní stěnou těžební jámy, kde byla asi v šíři 15 m po celé délce stěny odstraněna ornice. Odkryv ornice provedla cihelna buldozerem již v letech předešlých a to do hloubky 30 cm. Na žluté sprašové podloží zbývalo v průměru ještě 20 cm. V době zahájení výzkumu byla tato plocha bujně porostlá trávou a plevelem.

Od konce dubna r. 1982 opět pokračovaly záchranné práce. Nejprve byla ohrožená plocha očištěna na žlutou spraš a potom probíhal výzkum zjištěných objektů, které byly číslovány tak, jak byly postupně objevovány. Postup naší práce byl podřizován těžbě cihelny. V tomto roce bylo prozkoumáno 14 objektů a očištěna na sprašové podloží plocha 13,5 arů. Sterilní část naleziště východně od objektu č. 18 byla očištěna pomocí buldozeru, jinak vše ručně.

Koncem května r. 1983 byla většina prozkoumané plochy již vybagrována a zbývalo ještě odkryt část asi o rozloze 4 arů, západně od této plochy. V této části cihelna neprovedla skrývku ornice, naopak sem byla část zeminy nahnuta a tím vznikla místy vrstva až 140 cm nad žlutou spraš. Zjišťovací sondou v západní polovině plochy byly zachyceny 2 objekty. Pak

jsme přistoupili ke skrývce ornice, která byla provedena z jedné čtvrtiny ručně a zbytek buldozerem. Pod touto vrstvou se objevilo 9 objektů. Nejzápadnější část této plochy za objektem č. 30 byla sterilní.

Celková bilance výzkumu je tedy 28 objektů únětické kultury, 1 objekt s řivnáčskou keramikou a 1 objekt atypický bez určujícího materiálu. Záchranné práce byly ztěžovány naprostým nedostatkem pracovních sil a mimořádným suchem jež způsobilo značné ztvrdnutí půdy.

Popis objektů a některých nálezů:

Objekt 1/81

Celkově vybagrovaný objekt. Zachráněna pouze část lidské kostry a únětický džbánec (: č. 2.1/1.1) s baňatým tělem, odsazeným o vyššího prohnutého a mírně rozšířeného hrdla, a s kruhovým dnem které je klenuté a vypuklé. Páskové ucho je napojeno v horní polovině hrdla a těsně pod lomem v těle nádoby. Rozměry: výška 122 mm, průměr okraje hrdla 92 mm, max. výduť 109 mm, průměr dna 56 mm. Povrch vně i uvnitř tmavě hnědý a černý, hlazený bez výzdobných prvků. (Tab. III:1)

Objekt 2/81

Únětická kultura. Jáma o \varnothing 170 cm, hluboká 15 cm obsahovala 4 velmi drobné, nekvalitně vypálené střípky ze stěn nádob.

Objekt 3/81

Únětická kultura. Jáma v těžní stěně z poloviny vybagrovaná. Horní \varnothing 175 cm, směrem dolů se stěny kónicky rozšiřovaly až na \varnothing 2 m. Hloubka 140 cm. Ve výplni nalezen zlomek škeble a 19 střepů.

2.1/3.1 - Střep z okraje větší nádoby, okraj zaoblený šikmý vně povrch hnědý až tmavě hnědý, vnitřek hlazený.

Rozm. 26 x 44 mm.

2.1/3.3 - Střep ze stěny a dna nádoby s okrajem hraněným šikmým. Povrch vně sv. hnědý, uvnitř tmavě šedý.

Rozm. 17 x 43 mm.

2.1/3.4 - Střep ze stěny a dna nádoby s okrajem hraněným šikmým. Povrch vně světle hnědý, uvnitř tmavě hnědý.

Rozm. 40 x 50 mm.

2.1/3.7 - Silnostěnný střep z horní části větší nádoby se zaobleným okrajem. Povrch vně i uvnitř tm. hnědý.

Rozm. 46 x 47 mm.

2.1/3.10 - Střep z horní části nádoby se zaobleným okrajem šikmým vně. Povrch vně i uvnitř tmavě hnědý až černý se zbytky po hlazení.

Rozm. 37 x 30 mm.

Objekt 4/81

Únětická kultura. Kruhová jáma rozšiřující se ke dnu. Horní průměr 160 cm, dolní 240 cm, hloubka 150 cm. Ve východní části stěny objektu u dna ležela lidská kostra v poloze na zádech ve směru severojižním, s hlavou k severu. Byla umístěna ve žluté spraši a s hnědočerným obsahem jámy spojena tenkou tmavou vrstvičkou (Tab. VII). Ve výplni jámy byla nalezena ulita hlemýžďe a 29 střepů.

2.1/4.28 - Střep ze stěny a dna nádoby s okrajem hraněným svislým a plochou dna rovnou. Povrch z části setřen, jinak vně hnědooranžový a uvnitř šedočerný.

Rozm. 19 x 57 mm.

2.1/4.29 - Střep z výduťe baňaté nádoby. Povrch vně oranžovohnědý, uvnitř bělavě hnědý.

Rozm. 52 x 37 mm.

Objekt 5a,b/81

Únětická kultura. Jedná se o 2 kruhové jámy, z nichž objekt 5b částečně protíná 5a. 5b je větší, o horním průměru 150 cm, dolním 185 cm a hloubce 125 cm. Menší o \varnothing asi 110 cm a hloubce 20 - 30 cm. V obsahu byly nalezeny 2 hlemýžďí ulity a 16 střepů.

2.1/5.5 - Střep z horní části nádoby s okrajem šikmým vně, mírně rozšířeným a ukončeným zaoblením. Povrch je částečně setřen, jinak hnědý až tmavě šedý.

Rozm. 31 x 55 mm.

2.1/5.6 - Střed z horní části nádoby se zaobleným okrajem

Objekt 6/81

Únětická kultura. Nepravidelně kruhová jáma o \varnothing 185 cm a hloubce 80 cm. Ve výplni jámy byly nalezeny obratle, drobné duté kůstky a 11 střepů.

2.1/6.11 - Střep z horní části nádoby s okrajem ukončeným hraněnou ploškou. Povrch vně světle hnědý, uvnitř černý a hlazený.

Rozm. 83 x 38 mm (Tab. IV:3)

Objekt 7/81

Únětická kultura. Kruhová jáma s rozbíhajícími se stěnami kuželovitě dolů. Horní průměr 170 cm, dolní 200 cm, hloubka 70 cm. V obsahu jámy byla mazanice a 10 zloмок keramiky.

2.1/7.4 - Střep z horní části nádoby s okrajem šikmým vně, ukončený zaoblením. Povrch setřen, šedé a hnědé barvy.

Rozm. 33 x 42 cm.

2.1/7.7 - Střep z těla nádoby s malým okrajem dna. Povrch vně hnědý, hrubý s kamínky, uvnitř hnědý a hlazený.

Rozm. 58 x 59 mm.

Objekt 8/81

Únětická kultura. Jáma o kruhovém průměru se stěnami kónicky se rozšiřujícími směrem ke dnu. Horní průměr 160 cm, u dna 220 cm, hloubka 170 cm. V jámě byla nalezena lidská kostra se zachovanou lebku, částí horních končetin a pravou končetinou od kolena k prstům chodidla. Kostra ležela v hloubce 150 cm ve směru JZ, SV hlavou na JZ a obličejem k JV. Asi 20 cm pod kostrou bylo dno jámy, v kterém jsme našli větší počet obratlů a jejich částí. Jinak jáma obsahovala část zvířecího zubu, mazanici a 35 střepů.

2.1/8.13 - Střep z horní části nádoby s kouskem okraje šikmého vně a ukončeného zaoblením. Asi 1 cm pod okrajem je vypnulina a vpravo od ní je střep zdoben dvěma vrapy asi 1 cm dlouhými a 1/2 cm od sebe vzdálenými. Povrch vně je hnědooranžový, uvnitř světlehnědý.

Rozm. 62 x 42 mm (Tab. IV:4)

Objekt 9/81

Únětická kultura. Kruhová jáma nejprve se zúžujícími se stěnami a po půl metru opět s kónicky rozšířenými. Nahoře měla jáma \varnothing 190 cm, v hloubce 1/2 m 150 cm a u dna v hloubce 140 cm měla průměr 230 cm (Tab. VIII). Ve výplni bylo nalezeno 19 zloмок keramiky.

2.1/9.19 - Fragment přeslenu (asi 1/2) dvojkónického tvaru a hnědého povrchu.

Rozm. 60 x 31 mm (Tab. IV:5).

Objekt 10/82

Únětická kultura. Kruhová jáma o horním \varnothing 150 cm, dolním 180 cm a hloubce 85 cm (Tab. VIII). Ve výplni nalezeno několik zloмок dlouhého zvířecího zubu a 14 střípků z těl nádob.

Objekt 11/82

Únětická kultura. Jednalo se o velký objekt, který byl rozdělen na tři části. Část 11a byla kruhová jáma o \varnothing 2 m a hloubce 62 cm. Tuto jámu částečně přetínala část 11b, která byla asi 4,60 m dlouhá a přes 3 m široká (měřeno ke kontrolnímu bloku širokému 1 m a procházejícímu po délce objektem). Největší hloubka této části byla 190 cm. Část 11c byla za kontrolním blokem a byla dlouhá 3,5 m a široká 1,20 m, měřeno k bloku. Část 11b měla stěnu plnou záhybů s rozšiřující se tendencí směrem ke dnu. V tmavě hnědé výplni objektů bylo nalezeno několik zvířecích kostí, čelist, uhlíky, zásobnice a 66 střepů.

2.1/11a.7 - Střep ze stěny a dna nádoby s okrajem hraněným svislým a plochou dna rovnou. Povrch hnědý až tmavě hnědý.

Rozm. 25 x 84 mm.

2.1/11a.23 - Střep z páskového ucha větší nádoby. Povrch hnědý.

Rozm. 31 x 35 mm.

2.1/11b.43 - Střep ze stěny větší nádoby. Povrch vně hrubý hnědý, uvnitř hlazený černý.

Rozm. 65 x 47 mm.

- 2.1/11b.69 - Zásobnice mírně nesouměrného tvaru se šikmými otisky po prstech. Povrch vně hnědý až černý, hrubý, zdobený na hrdle nalepeným rozdvojeným pupíkem.⁴ Ostatní 3 protilehlé pupíky odpadly. Povrch uvnitř je hnědý a černý, hlazený. Okraj hrdla je šikmý vně a ukončený zaoblením.
Rozm. výška 45 cm, šíře okraje 38 cm, max. výduť 45 cm, dno 13,5 cm (Tab. III:2).

Objekt 12/82

Řivnáčská kultura. Objekt vzdálený 33 m od nejbližšího únětického objektu. V hloubce do 20 cm (po stržení ornice) byla nalezena nádoba ansa lunata a 12 střepů ze stejného materiálu, dále pak střepy z velkých silnostěnných nádob a zlomek bronzového kroužku. Po zakreslení a vyfotografování byl objekt prokopán do hloubky 1 m, přičemž se narazilo na 4 střípky, zlomek lastury a odštěpky kostí. Objekt neměl charakteristické tmavé zbarvení výplně jako objekty ostatní.

- 2.1/12.4 - Střep ze stěny větší nádoby. Povrch setřený, porézni, ostřený kamínky, barvy šedé. Střep je velmi měkký a lehký a je ze stejného materiálu jako ansa lunata.
Rozm. 90 x 110 mm.
- 2.1/12.12 - Střep ze stěny větší nádoby. Materiál i povrch jako u i. č. 2.1/12.4, z jedné strany však zdobený slámováním.
Rozm. 121 x 80 mm (Tab. V:1).
- 2.1/12.23 - Zlomek ansy lunaty se setřeným povrchem šedé barvy a se zbytky po povrchu hnědém.
Rozm. 62 x 44 mm (Tab. IV:2).
- 2.1/12.27 - Střep z horní části velké nádoby. Okraj je mírně šikmý vně a ukončený zaoblením. Povrch vně je tm. hnědý, ostřený kamínky, uvnitř také tm. hnědý, ale hladký.
Rozm. 65 x 107 mm (Tab. VI:7)

- 2.1/12.25 - Střep ze stěny velké nádoby. Povrch ze 3/4 setřený se zbytky po zdobení jemnými rýžkami (slámováním?). Barva vně je hnědá, uvnitř hnědožlutá.
Rozm. 74 x 87 mm (Tab. V:2).
- 2.1/12.30 - Fragment baňaté nádoby se zachovanou výduťí a odsazeně napojenou částí hrdla. Povrch vně je žlutohnědý, uvnitř hnědošedý se zbytky mělkých rýžek.
Rozm. 157 x 112 mm (Tab. IV:1).
- 2.1/12.31a,b - Nádoba zborcená pravděpodobně vysokým žárem v hrnčířské peci. Pro svůj deformovaný tvar a chybějících několik střepů byla konzervována³ torkou slepena ve dvě části. Jednalo se o nádobu džbánovitého tvaru se širokým hrdlem. Široké páskové ucho je napojeno v přechodu hrdla v tělo a nahoře je rozšířeno v srpkovitý tvar, který značně převyšuje okraj hrdla. Pravý roh ansy lunaty je vytvarován jako falus.² Vnitřní strana měsíčitě zakončená je zdobena žlábků (na každé straně je jeden) vedenými svisle dolů až pod vnitřní stranu okraje hrdla. Sedlo mezi dvěma vrcholy ansy lunaty je zdobeno pěti pupíky. Dále je nádoba zdobena pěti rovnoběžnými rýhami vedenými po obvodu horní části těla nádoby až před a za dolní napojení ucha. Vnější i vnitřní strana povrchu je již dosti setřená. Pod tmavě hnědým povrchem prosvítá šedý s porézni strukturou. Střep na lomu je převážně šedý a zvonivě vypálený.
Rozměry: část a - 365 x 308 mm (Tab. III:3).
část b - 257 x 348 mm
- 2.1/12.36 - Zlomek plochého bronzového kroužku. Na vnější i vnitřní straně je místo, kde malý kousek materiálu chybí. Celý kroužek měl průměr asi 4 cm a je hnědozeleně zbarven.

Objekt 13/82

Únětická kultura. Kruhová jáma rozšiřující se ke dnu. Horní průměr 150 cm, hloubka 125 cm. Objekt byl vybagrován dříve, než jsme ho stihli zakreslit. Vrstvy tmavě hnědé střídané asi po 10 cm vrstvami světlejšími se začaly objevovat až po horní, 65 cm silné, žluté sprašové vrstvě. V náplni byly nalezeny kosti, zvířecí zub, uhlíky, zlomky škeble a 32 střepů.

2.1/13.24 - Střep ze dna hliněného cedníku. Povrch tmavě hnědý a hladký.

Rozm. 39 x 30 mm (Tab. VI:1).

Objekt 14/82

Únětická kultura. Kruhová jáma částečně vybagrovaná. Horní průměr asi 150 cm, hloubka 175 cm. Stěny jámy se nejprve zúžovaly, od hloubky 80 cm pak kónicky rozšiřovaly. Jáma obsahovala uhlíky, kosti, hlemýždí ulity a 27 střepů. Jedná se většinou o drobné zlomky ze stěn nádob o tmavém povrchu, uvnitř hlazeném.

Objekt 15/82

Únětická kultura. Objekt svou rozlohou i tvarem podobný objektu 11/82. Ležel v jeho těsné blízkosti v rovnoběžném směru své delší osy. Maximální hloubka objektu byla asi 160 cm. Nad objektem byla nahrnuta velká vrstva ornice. V roce 1982 jsme prokopali pouze části v blízkosti stěny těžební jámy. V roce 1983, po shrnutí ornice, byl prokopán objekt téměř celý, zakreslit jsme ho však již nestihli. V průběhu práce byl však několikrát fotografován. V jižním cípu objektu, v hloubce 40 cm, byla nalezena kostra asi pětiletého dítěte v skrčené poloze ve směru východ - západ, s hlavou k západu a obličejem k jihu. Kostra byla umístěna na jakémsi schodu, od kterého se stěna svažovala hlouběji. V okolí hrobu nebyly nalezeny žádné nádoby nebo mílodary. Ve výplni objektu byly pak nalezeny hlemýždí ulity, velká obroušená stolička, dvě štípané industrie, vápencová kulička a 72 střepů.

2.1/15.0 - Kulička o \varnothing 14 mm obroušená pravděpodobně z vápenatých pecek nacházejících se v hlíně. Povrch béžově zbarvený.

2.1/15.54 - Střep z horní části nádoby s okrajem mírně šikmým vně, ukončeným zaoblením. Zdobený dvěma podlouhlými dolíčky těsně pod okrajem, vedenými rovnoběžně s okrajem. Povrch tmavě hnědý.

Rozm. 31 x 40 mm (Tab. VI:2).

2.1/15.62 - Střep z horní části nádoby s okrajem šikmým vně. Povrch tmavě hnědý až černý, hlazený.

Rozm. 41 x 30 mm.

Objekt 16/82

Únětická kultura. Objekt byl částečně vybagrován a nestihli jsme ho ani zakreslit. Ve výplni jámy jsme našli hlemýždí ulity, kůstky, štípanou industrii, mazanici a 32 střepů, převážně ze stěn nádob.

Objekt 17/82

Únětická kultura? Kruhová jáma o průměru 180 cm a hloubce 50 cm. Bez nálezů.

Objekt 18/82

Tento objekt byl vzdálen 24 m východně od posledního únětického objektu. Jednalo se o jámu srdčitého půdorysu o průměru 140 cm a hloubce 30 cm, se stěnami mírně se svažujícími ke dnu. Tmavě hnědá výplň jámy byla bez jakýchkoliv nálezů.

Objekt 19/82

Únětická kultura. Kruhová jáma kónicky se rozšiřující směrem ke dnu. Horní průměr 125 cm, dolní 200 cm, hloubka 100 cm (Tab. VIII). Ve stěně jámy bylo 6 jamek o průměrech od 2,6 cm do 5,4 cm. Na východ od jámy do vzdálenosti 5 m bylo ve žlutém podloží nepravidelně rozmístěno 15 kúlových jamek o průměrech od 7 do 15 cm a hloubkách od 8 do 20 cm. Výplň jámy obsahovala 38 střepů převážně ze stěn nádob hrubého povrchu, velký počet zvířecích kostí, uhlíky a zlomek kostěného hrotu.

2.1/19.39 - Zlomek trojhranného kostěného hrotu s ohlazenými plochami a zakulacenou špicí.

Rozm. 36 x 8 mm (Tab. VI:3).

Objekt 20/82

Únětická kultura. Kruhová jáma kónického profilu o horním průměru 125 cm, dolním 240 cm a hloubce 60 cm (Tab. VIII). Ve výplni nalezeny 4 střepy, kousek mazanice a kamenný odštěpek brošené industrie.

Objekt 21/82

Únětická kultura. Mělký objekt o horním průměru 170 cm, dolním 200 cm a hloubce 40 cm. Ve stěně při dně byly zahloubeny 4 jamky hluboké asi 10 cm. Hnědočerná výplň jámy obsahovala 10 střepů.

- 2.1/21.1 - Střep z horní části nádoby s okrajem šikmým vně ukončeným zaoblením a zdobený nalepeným pupíkem částečně uraženým. Povrch hnědý, uvnitř tmavě hnědý, hlazený.
Rozm. 39 x 35 mm.

Objekt 22/82

Únětická kultura. Kruhová jáma o horním průměru 140 cm, dolním 170 cm a hloubce 50 cm (Tab. VIII). Ve výplni jámy nalezeno 8 střepů, 2 odštěpky kostí a 3 hrušky mazanice.

- 2.1/22.7 - Střep ze stěny a dna miskovité nádoby. Povrch místy setřen a poškozen. Barva šedohnědá.
Rozm. 66 x 78 mm (Tab. VI:5).

Objekt 23/83

Únětická kultura. Kruhová jáma rozšiřující se ke dnu. Horní průměr 180 cm, dolní 220 cm, hloubka 130 cm. Na západním okraji stěny, v hloubce 80 cm byla nalezena stehenní a holenní kost z prasete. Ve výplni jámy bylo 15 střepů ze stěn nádob, hlemýžďí ulita a dvě štípané industrie.

Objekt 24/83

Únětická kultura. Kruhová jáma nejprve se zúžující, a po 50 cm rozšiřující, až do hloubky 140 cm. Horní průměr 170 cm, dolní 200 cm (Tab. VIII). V náplni bylo 7 střípků, 2 úlomky kostí a škeble.

Objekt 25/83

Únětická kultura? Mělký objekt kruhového půdorysu, rozšiřující se ke dnu. Horní průměr 190 cm, dolní 240 cm, hloubka 55 cm. Bez nálezů.

Objekt 26/83

Únětická kultura? Kruhová jáma mírně se rozšiřující ke dnu. Horní průměr 180 cm, dolní 190 cm, hloubka 60 cm. Bez nálezů.

Objekt 27/83

Únětická kultura. Kruhová jáma značně se rozšiřující ke dnu. Horní průměr 140 cm, dolní 240 cm, hloubka 90 cm (Tab. VIII). Ve hnědočerné výplni jámy bylo 10 střepů.

- 2.1/27.1 - Střep z horní části nádoby. Okraj šikmý vně, ukončený zaoblením. Povrch hnědý a hladký.
Rozm. 47 x 48 mm (Tab. VI:6).

Objekt 28/83

Únětická kultura. Kruhová jáma o \varnothing 160 cm a hloubce 50 cm. Jáma obsahovala lidskou lebku, část pánve a části kostí končetin. Osa pánev - lebka ležela ve směru SZ - JV. Kostí byly ve velmi špatném stavu, některé se stopami po dřívějším poškození. V objektu nebyl žádný jiný nálezový materiál.

Objekt 29/83

Únětická kultura. Kruhová jáma se silně se zúžujícími stěnami do hloubky 75 cm, kde se ostře lomily a rozbíhaly až ke dnu. Horní průměr 180 cm, průměr v místě lomu 1 m, průměr dna 125 cm, celková hloubka objektu 85 cm (Tab. VIII). Ve výplni jámy byl jeden střep a zlomek kosti.

Objekt 30/83

Únětická kultura. Kruhová jáma kónicky se rozšiřující ke dnu. Horní průměr 135 cm, dolní 240 cm, hloubka 110 cm. V obsahu jámy byl střep a dva kousky kostí.

- 2.1/30.1 - Zlom z horní části nádoby s okrajem šikmým vně ukončeným zaoblením. Asi 1,5 cm pod okrajem je po obvodu zdoben podlouhlými důlky od sebe vzdálenými asi 1 cm. Povrch hnědý, hladký, lom černý.

Rozm. 67 x 43 mm (Tab. VI:4).

Povrchové sběry

probíhaly v období 3 let na lokalitě a v její blízkosti. Jsou

k nim přiřazeny s patřičnou poznámkou i nálezy z hromady nahnuté ornice, i když se původně mohlo jednat o materiál z hloubky 0 - 40 cm.

Plocha, na které probíhaly záchranné práce v letech 1981 - 1983, ležela jižně od nálezů z let minulých⁵. Poměrně chudý obsah objektů ukazuje, že se jednalo o část sídlištního charakteru a ani ojedinělé nálezy lidských koster v jamách neodpovídaly rituálnímu uložení. Únětické objekty neobsahovaly žádné bronzové předměty nebo stopy zabarvení po těchto předmětech, na rozdíl od nálezů z hrobů z let dvacátých a padesátých.^{1,3,5}

Většinu objektů tvořily jámy o podobném profilu i průměru s rozdílnou hloubkou. Přísně kónicky rozšiřující se tvar komolého kužele byl u některých objektů změněn ve tvar hruškovitý mnohdy i zřícením horní převislé části do ne zcela zasypané jámy.

Stopy po kúlových jamkách se vyskytovaly pouze v blízkosti objektu č. 19. V některých objektech (19, 21) se vyskytovaly podobné jamky ve stěně při dně, ale není vyloučeno, že se jednalo o části chodeb drobných hlodavců.

Dva největší objekty (č. 11 a 15) v blízkém sousedství byly pozoruhodné svou rozlohou i hloubkou. Objekt č. 11 ještě téměř celou nalezenou zásobnicí uloženou ve výklenku pod převislou stěnou v hloubce 2 metry.

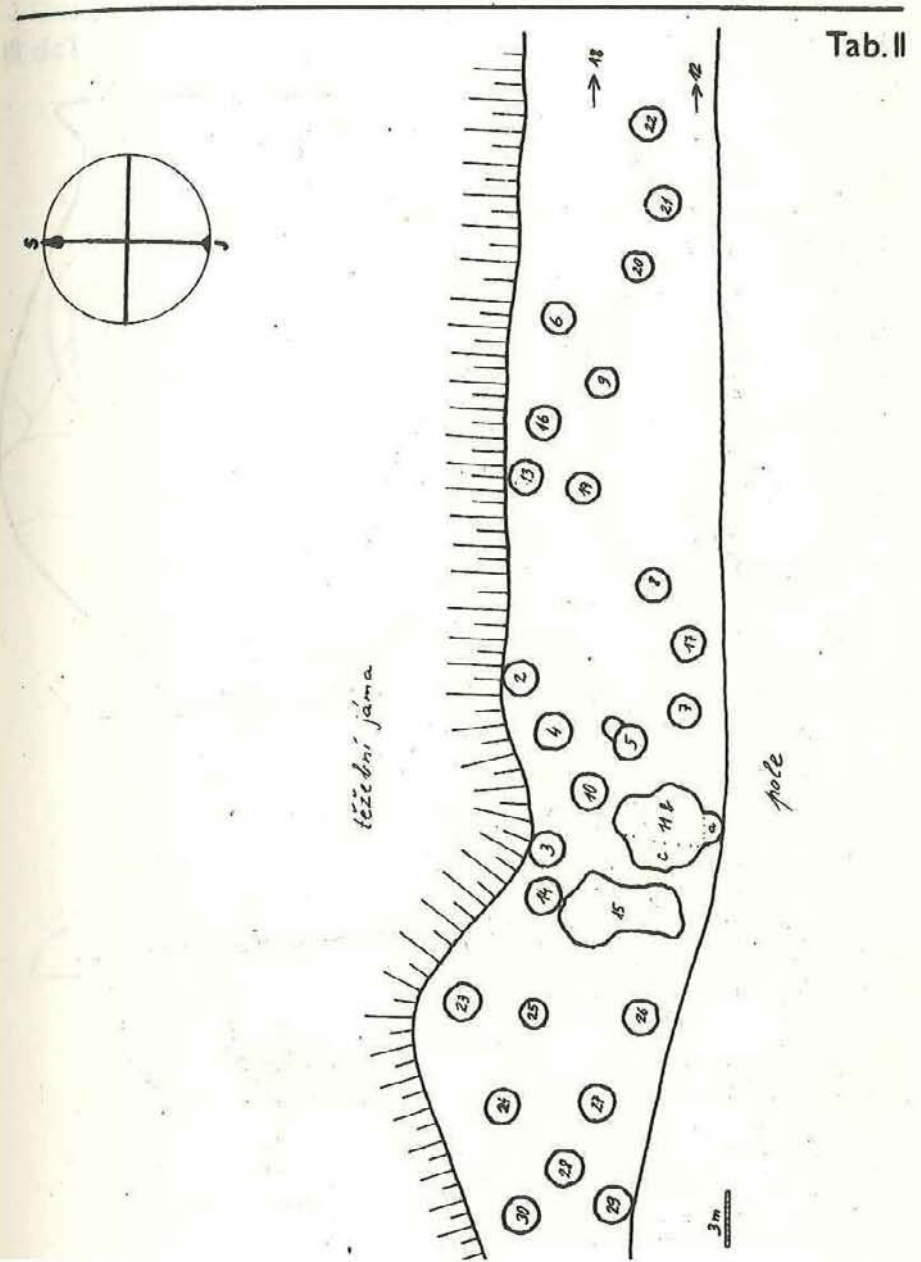
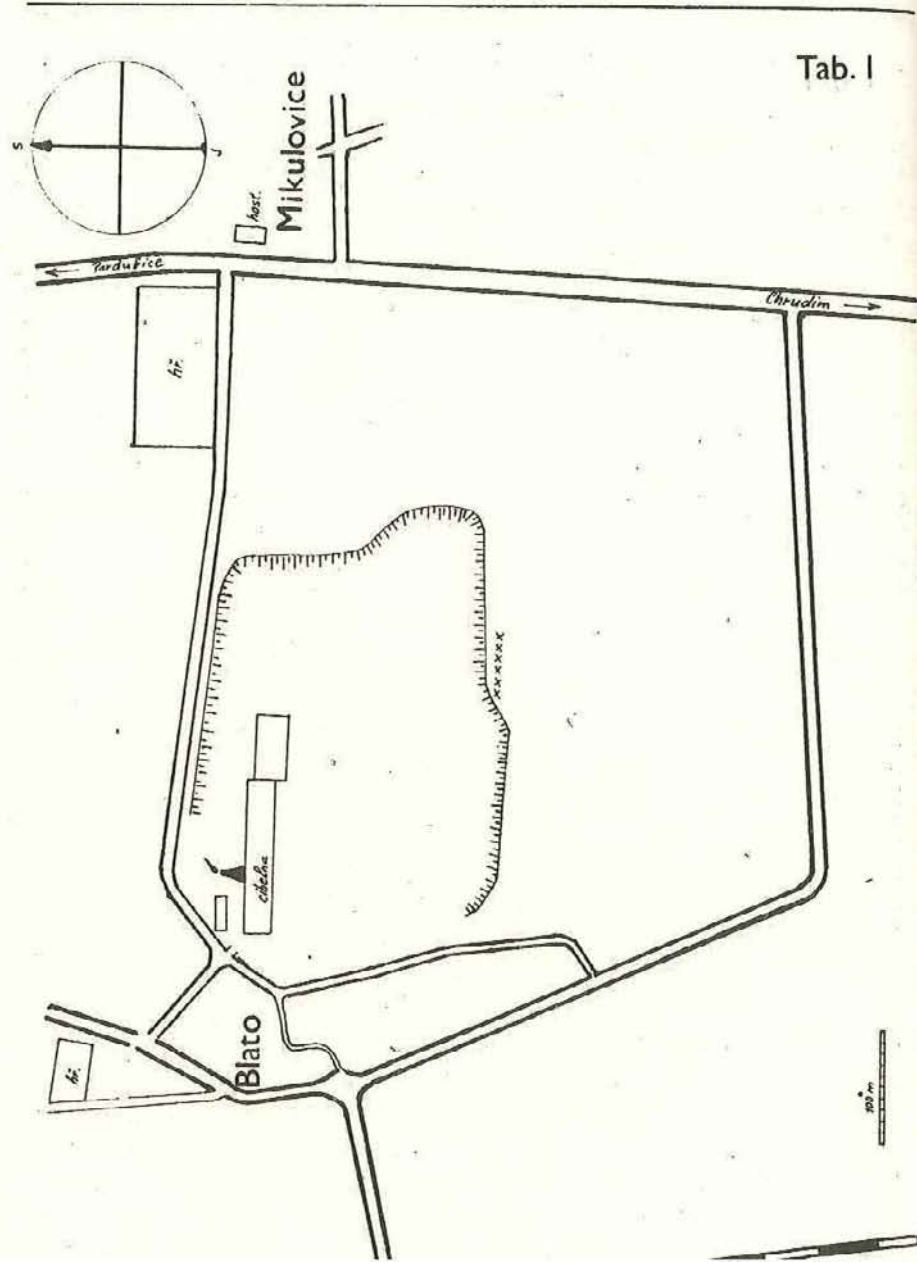
Mělký objekt řivnáčské kultury s ansou lunatou ukazuje i možnost osídlení již v eneolitu.

Za zmínku stojí i tmavší hlína tvořící na profilu těžební stěny, několik metrů východně od objektu č. 22, útvar podobný hodně rozevřenému písmenu V. Tato hlína se táhne od povrchu v délce asi 4 m, do maximální hloubky asi 1,60 m po stržení ornice. Jedná se o nepřiliš tmavší barevný odstín hlíny, kudy kdysi mohl protékat potok, či spíše se táhnout příkop, který byl časem zanesen.

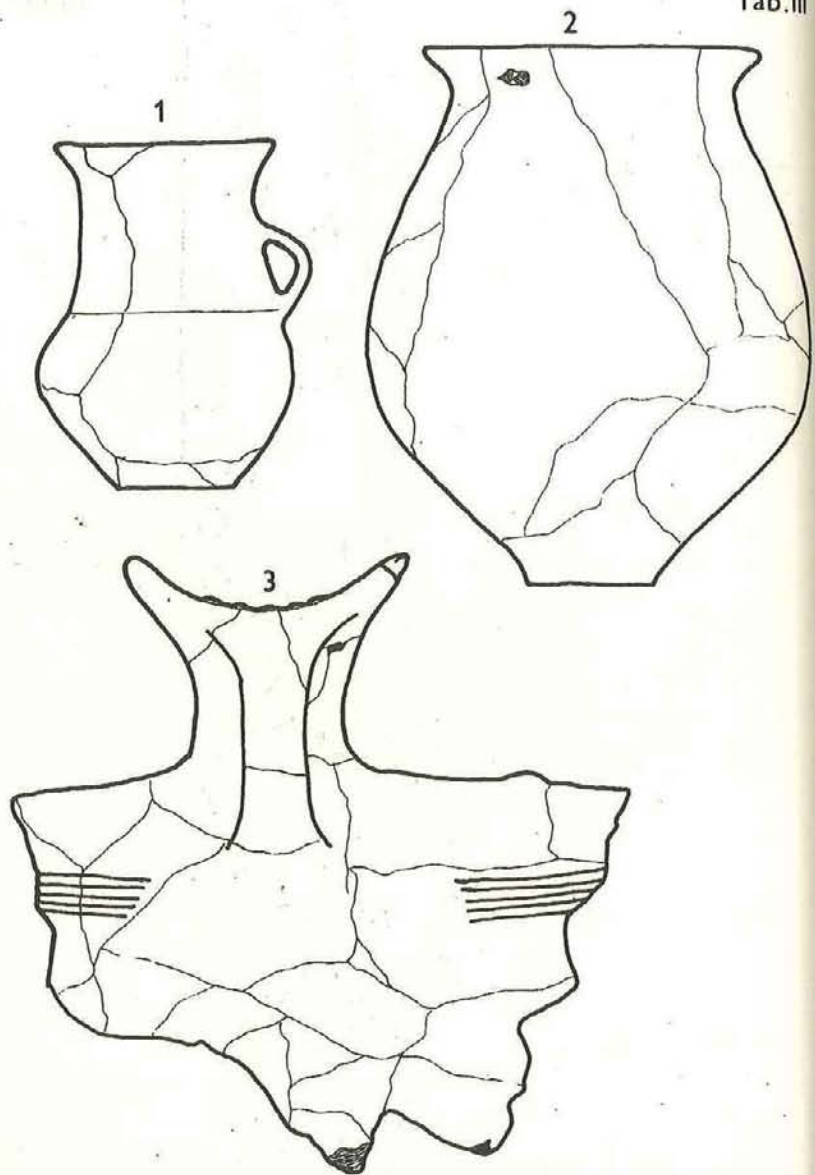
K otázkám týkajícím se jak eneolitického objektu, tak i celkového rozsahu únětického sídliště v Blatě se podaří snad doplnit více, dojde-li jednou v budoucnu cihelnou k zabránění pole a tedy i k pokračování výzkumů na tomto mírném návrší.

Poznámky:

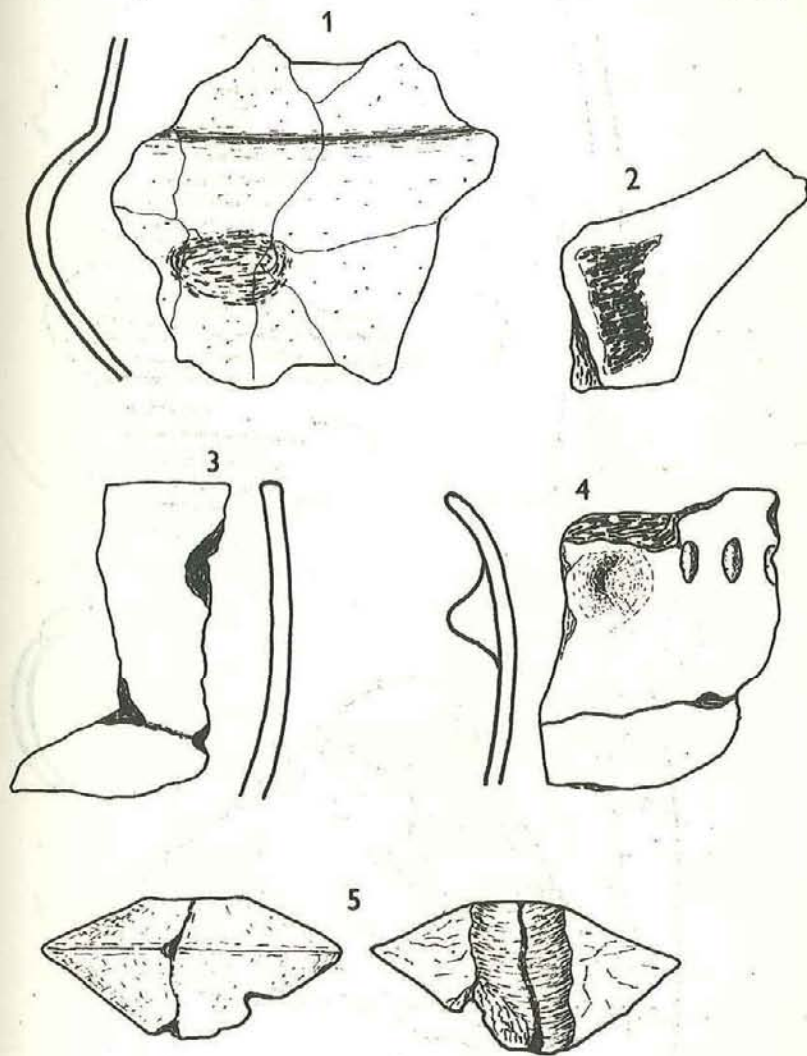
- 1/ Böhm J. 1932: Únětické nálezy na Pardubicku, PA XXXVII, 47 - 49.
- 2/ Hájek L. 1961: Kostrový hrob kultury zvoncovitých pohárů ze Stehelčevsi, PA LII, 138 - 145.
- 3/ Pleinerová I. 1967: Problém původu a datování únětických terčovitých náušnic, AR XIX, 767 - 781.
- 4/ Tihelka K. 1960: Moravský věteřovský typ, PA LI, 27 - 129.
- 5/ Vokolek V. 1982: Únětické nálezy z Blata, AR XXXIV, 297 - 302.



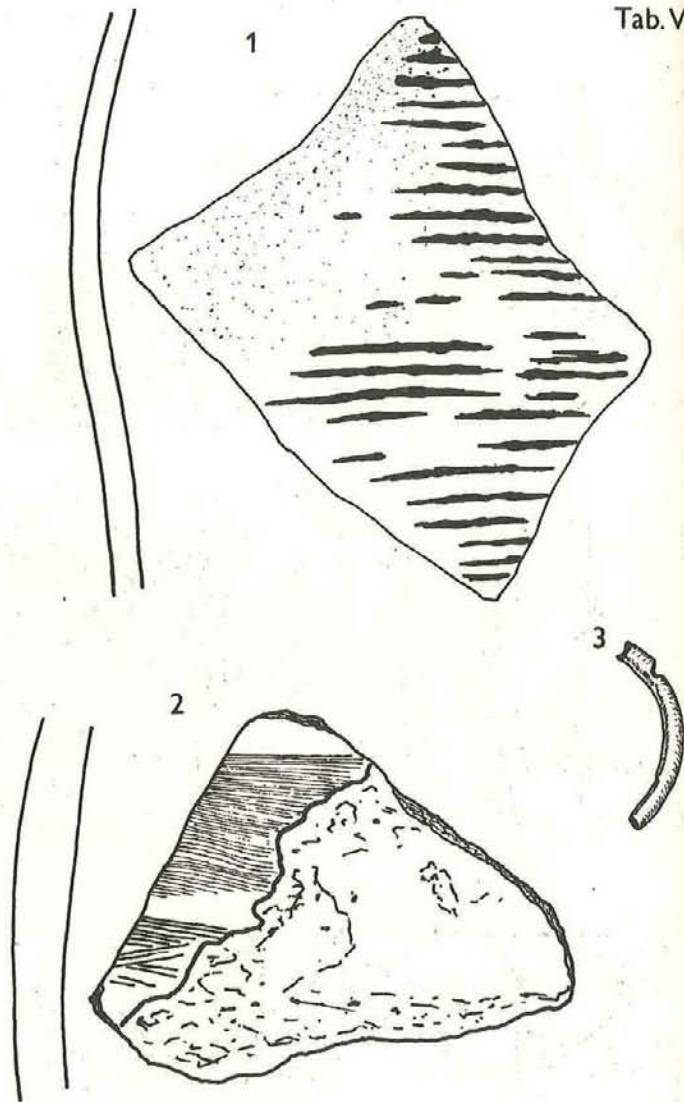
Tab. III



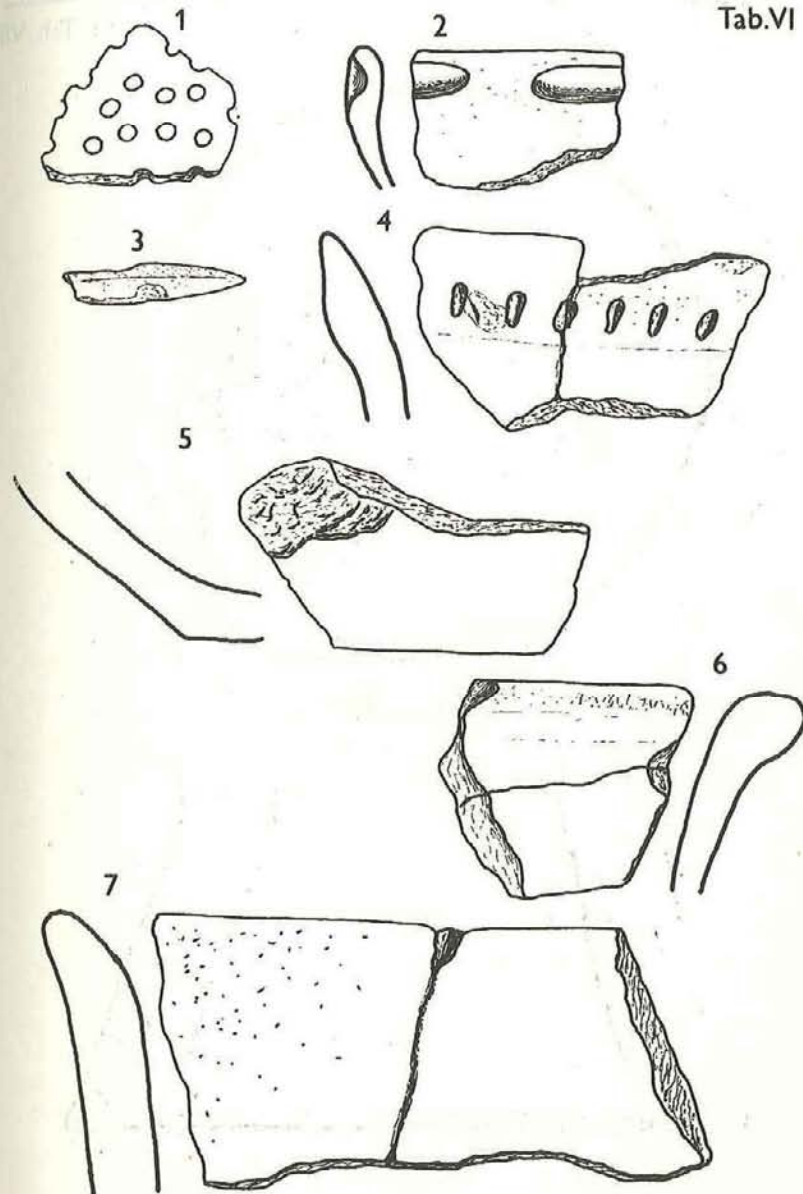
Tab. IV



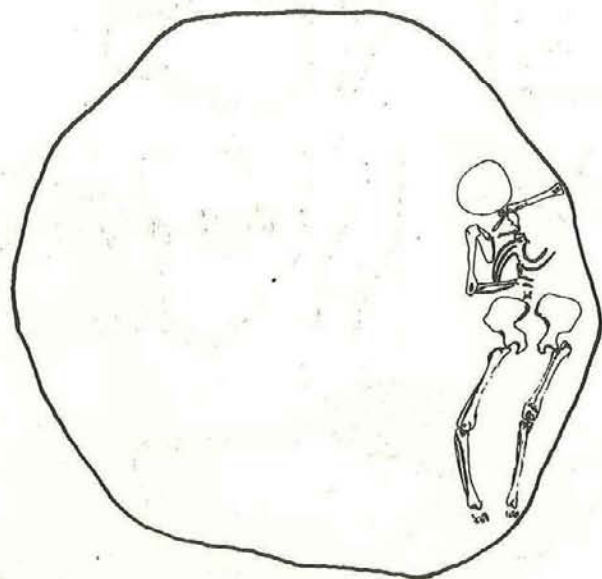
Tab.V



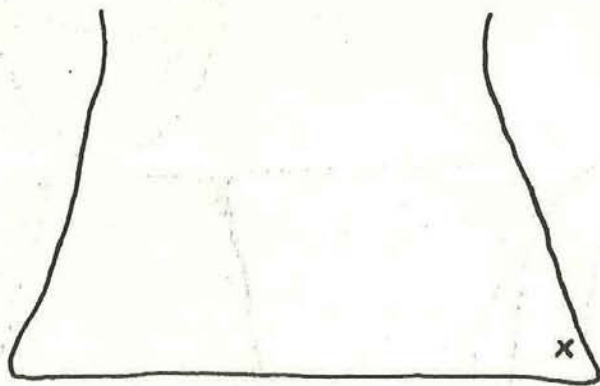
Tab.VI



Tab. VII

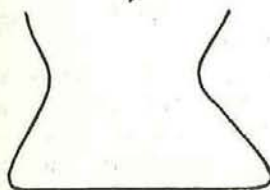


20 cm

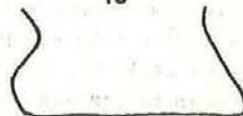


Tab. VIII

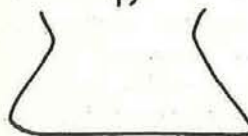
9



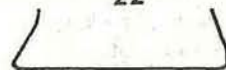
10



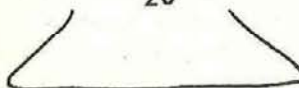
19



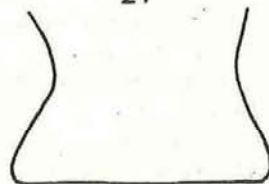
22



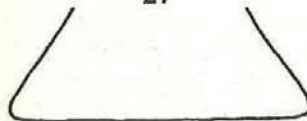
20



24



27



29



VÝZKUM HRADIŠTĚ V TOPOLU

Miloš VÁVRA, Vít VOKOLEK

V červenci až září 1983 probíhala závěrečná etapa systematického výzkumu lengyelského opevněného sídliště a slezskoplatěnického hradiště v Topolu (okr. Chrudim), v poloze Na hradě. Letošní sezona byla zaměřena na ověření fortifikace obou sídlišť zhruba ve středu jižního okraje hradiště.

Sonda 14/83 o rozměrech 20 x 4 m protнула v terénu zna-
telné opevnění poněkud šikmo mezi řadami třešní, zhruba ve
směru S - J. V současné době v těchto místech vedla polní pří-
jezdová cesta do třešňového sadu. Tato skutečnost a letošní
velké suchu ztížily značně během výzkumu postup prací. Skrývka
byla prováděna ručně a v místech dnešního vrcholu valu bylo do-
saženo hloubky téměř 2 m. Vytěženo zhruba 85 m² zeminy.

Val slezskoplatěnického hradiště byl protnut prakticky v
celé šíři a při JV rohu sondy byl zachycen vnitřní okraj pří-
kopu. Způsob opevnění i v této části zkoumaného valu zůstává
v podstatě stejný. Těleso valu bylo na vnější straně tvořeno
tvrdými šterkopískovými vrstvami, které se střídají, především
při dnešním povrchu s vrstvami hutného nazelenalého jílu. Tyto
vrstvy jdou až k palisádě z mohutných vvislých kůlů. Vnitřní
část hrady byla zpevněna vodorovně nad sebou kladenými trámy,
jasně segmentovitě štípanými. Tato dřevna tvořila vodorovnou
vnější stěnu. Mezi ní a palisádou byl prostor hrady vyplněn
jemnější šterkopískovou vrstvou. Vodorovně trámy z roštové kon-
strukce v tělese valu (viz sonda 11/82) nebyly letos v této čás-
ti opevnění zjištěny. Palisáda z mohutných kůlů procházející
vrchol valu byla sledována nejen na Z profilu sondy, ale hroty
kůlů, vyplněné světlejším jílem prorážely starší lengyelské
vrstvy.

Předpokládaná konstrukce mezi hlavními kůly palisády na
temeni hrady, doložená četnými otisky v mazanici, nalezenými
v předchozích sezonách, byla letos potvrzena nálezem celé dře-
věné stěny, zřícené podle vnitřní strany hrady do míst okruž-
ní cesty. Dobře zachovalé ohořelé trámy, někdy mající charak-
ter prken, byly destruovány v takové poloze, která jednoznačně
dovzděčuje jejich původnímu umístění na koruně hrady. Trámy

byly uloženy ve skupinách vodorovných i vvislých.

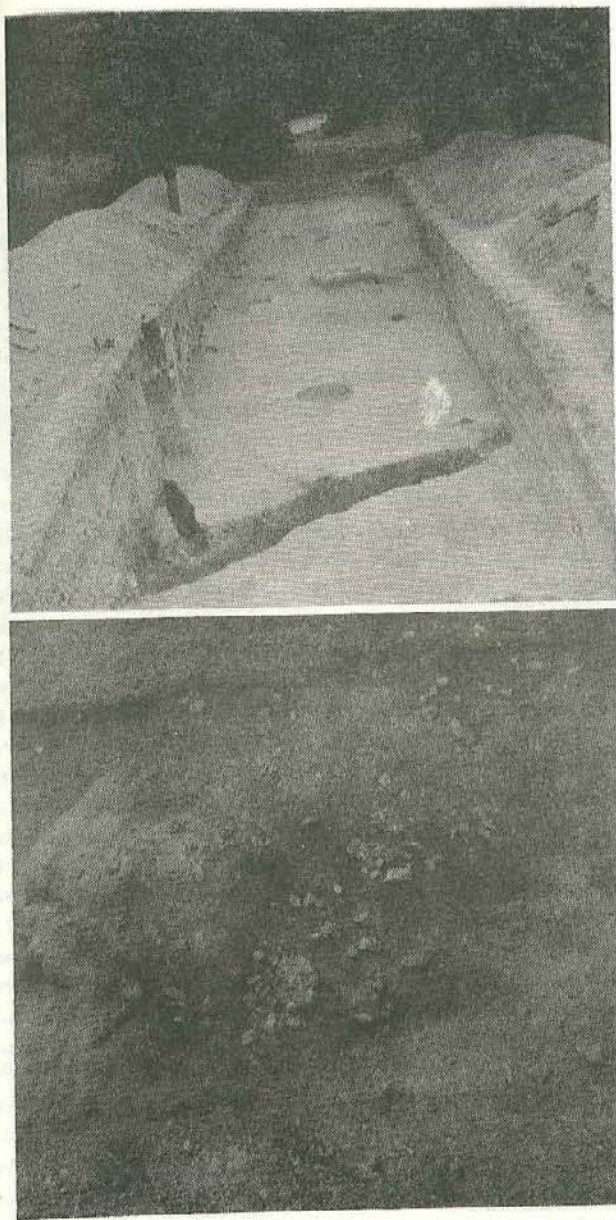
Pod touto konstrukcí byla opět zachycena okružní cesta,
na které stály nádoby, které byly značně poškozené. V tomto
úseku hrady jsme jich odkryly 5 a hliněné závaží. Opět zde
nalezeny jednotlivé nebo ve skupinách uložené záměrně obité
kameny. Celá tato část byla opět zavalena do červena vypále-
nou vrstvou. Zbylá S část sondy byla vyplněna kůlovými jamka-
mi, které znovu dokládají kůlové chaty umístěné hned za cestou.

Lengyelské osídlení zdejší polohy bylo letos sledováno ve
dvou sondách protínajících val. V jižní části sondy 14/83 byla
postupně, po skrytí tělesa slezskoplatěnické hrady až na ten-
kou uhlíkovou vrstvičku vzniklou na začátku terénních úprav v
době jejího zakládání, odebírána slabě zahliněná světlá písči-
tá vrstva s hojným střepovým materiálem a štípanou industrií.
V této vrstvě mocnější a zřetelnější oproti situaci uvnitř hra-
diště (zřejmě zbytek lengyelského valu) byl zachycen pás z vel-
kých říčních neopracovaných kamenů, probíhající ve směru JZ -SV.
Obdobnou lengyelskou kamennou destrukcí jsme dosud jinde nepozo-
rovali a předpokládáme, že jde o jádro lengyelské fortifikace
později převrstvené a konservované mladším slezskoplatěnickým
valem. Na šterkovitě písčitém podloží byl nakonec zjištěn len-
gyelský žlab po palisádě, orientovaný zhruba ve směru Z - V,
v jehož dně se rýsovaly jednotlivé kůlové jamky. Novým zjiště-
ním je úzké a krátké rameno žlabu, kolmo jdoucí na průběh pali-
sády dovnitř hradiště a do neprozkoumaného prostoru Z od sondy
14/83, které by mohlo nasvědčovat vchodu do opevněného sídliště.

Na konci července a v září se M. Vávra soustředil na vybrá-
ní lengyelské vrstvy a zahloubených objektů v sondě 9A/81 - 83.
Skrývka zde byla přerušena na povrchu lengyelské vrstvy v r.
1981. Po odebrání této vrstvy byla v šterkopískovém podloží
sledována širší žlabovitá prohlubeň, orientovaná ve směru JZ -
SV, u které byl zachycen její JZ obloukovitý závěr a na proti-
lehlé straně pokračovala do neprozkoumané plochy. Rovnoběžně
s ní v Z sousedství byly umístěny zhruba v linii jednotlivé
kůlové jamky a menší objekt. Ze stratigrafického pozorování
v žlabovitém objektu a na V profilu sondy vyplývá poznatek

o dvou lengyelských stavebních fázích na této lokalitě. Stratigrafická pozorování učiněná v sondě 9A/81 - 83 potvrzují předpokládanou nesoučasnost 2 fází výstavby lengyelského opevnění v sondě 14/83 (základna mladšího valu s valounovou destrukcí x průběh lengyelské palisády), které se odlišují svou orientací a vertikálním umístěním - překrytím zhruba ve stejném prostoru za vnitřním okrajem mladšího, nyní slezskoplatěnického příkopu.

Letošní sezonou byl výzkum pradiště v Topolu ukončen. Nadále zůstává otevřenou otázkou místo slezskoplatěnického žárového pohřebiště a výzkum na nal. 2, kde bylo zjištěno nejen osídlení lengyelské, ale patrně slezskoplatěnický dvorec, časově současný s hradištěm. Povrchový průzkum celého okolí je nadále nutný k doplnění sídelně geografického rámce.



Topol hradiště. 1. Sonda 14/83 od J, vpředu lengyelský žlab po palisádě.
2. Sonda 14/83, rozbité nádoby a kameny na cestě podél valu. Pohled od Z.
Foto J. Lebeda.

VÝZKUM Z HAŠTALSKÉHO SÍDLIŠTĚ V MILOVICÍCH V ROCE
1983

Jitka HRALOVÁ

Oddělení prehistorie a protohistorie Národního muzea pokračovalo v létě 1983 za podpory JZD Rozkvět v Bašnicích ve výzkumu sídliště v Milovicích (okr. Jičín) na sprašovém návrší "Nad Vorlem" (ppč. 212). Byla skryta plocha 325 m² na severní a západní straně sondy 7/79 (sonda 11/83) s kúlovými jamkami a několika velkými objekty.

Objekt XL v nejjižnější části zkoumané plochy zasahoval do neskrývaného prostoru a bude dokončen v r. 1984 - je to pravděpodobně větší soujámí. Nejzajímavější byla situace v jeho svz části, kde se zachovaly zbytky ohniště s velkými kameny a bloky mazanice (s lícováním a bílým povlakem). Kromě běžné keramiky (např. střepy z hrubších velkých nádob s plastickými páskami a pupíky, zlomky mís a misek se zataženým okrajem, části profilovaných koflíčků) se tu v souvislosti se zbytky ohniště našly i zlomky "cedníku". Jsou to části nádoby ve tvaru zvonu, otevřeného nahoře i dole, s otvory ve stěně (kromě hladkých pásů při okrajích). Podobné nálezy uvedl J. Filip z Koprnicka - Násedlnice (sídliště pop. polí z pozdní doby halštatské a z doby laténské) a ze Sobčic na Hořicku.¹⁾ Nově je zpracoval v souvislosti s billendorfskou kulturou D. - W. Buck.²⁾ Uvádí je celkem z 5 billendorfských sídlišť a 15 lužických pohřebišť - při čemž zdůrazňuje, že to byl tvar užívaný od neolitu do středověku, nevázaný na určitou kulturu a zvláště hojný v době bronzové a halštatské. Považuje tyto "Gluttöpfe" za zařízení k sušení luštěnin (v Bautzen-Proitschenbergu a ve Velem St. Vid byly v jamách s dřevěným uhlím a s popelem). V případě milovického nálezů, v souvislosti s ohništěm, se nabízí jiné vysvětlení: je možné, že "zvonovitá síta" sloužila k uchování žhavých uhlíků v době, kdy na ohništi se netopilo.

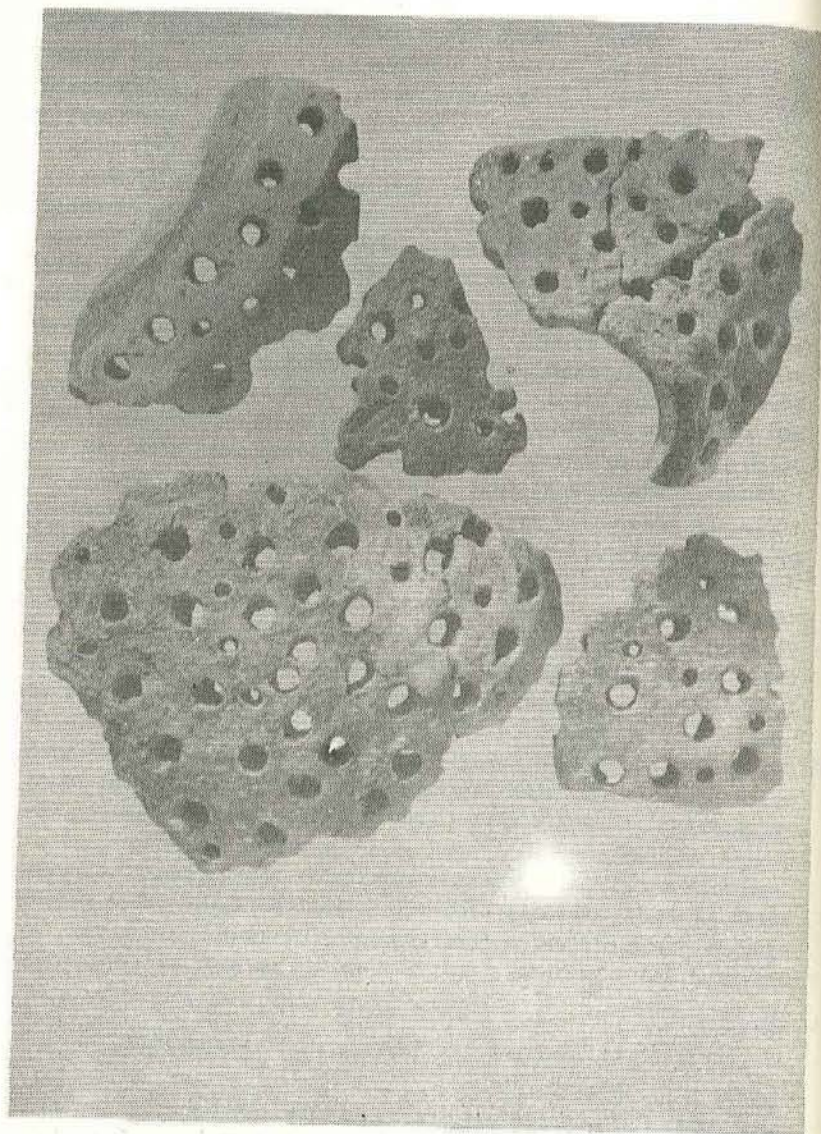
Objekt XLIII se po začistění sondy jevil jako podlouhlá laločnatá tmavá skvrna, dlouhá asi 480 cm, s delší osou v severojižním směru. Severní část byla asi samostatná, nepravidelně oválná jáma 280 x 160 cm, hluboká 65 cm. V obsahu byly střep-

py (zlomky různých výdutí, části jemných profilovaných koflíčků s prohnutým hrdlem, část plochého talíře, zlomky mís se zataženým okrajem), uhlíky, mazanice (i lícovaná a s bílým povlakem), kameny, kostěné šídlo a zuhelnatělý plod velikosti asi poloviny žaludu. Ve střední a jižní části objektu XLIII byly shluky velkých střepů a shluk žlutavé hlazené mazanice (mezi tím i části hliněného závaží) mezi množstvím uhlíků v hloubce od 10 do 35 cm. Místo se sypkým hnědavým téměř popelovitým zásepkem od 50 - 60 cm ke dnu v jižní části obsahovalo kromě střepů z nádob opět množství mazanice. Nejjižnější část objektu byla zřejmě sklípkem, dosti šikmo vyhloubeným do 150 cm pod dnešním povrchem, s ústím směřujícím výrazně k severu. Keramický obsah střední a jižní části je bohatší než severní: mezi hrubou keramikou je mnoho zlomků květináčů s vodorovnou plastickou lištou nebo s podlouhlým vodorovným pupíkem, oblé misky se zataženým okrajem, mnoho částí jemných profilovaných koflíčků (dno jako omfalos) s výzdobou rýh, rýžek a řubkování, většinou se stopami tuhování povrchu, části plochých terčovitých talířů-pokliček; vyskytl se tu i zlomek silné nožičky s trojúhelníkovitou základnou, snad od zoomorfni nádoby a ozdobné dno misky olámané do tvaru kolečka. K výzdobným prvkům patří i jemné ryté šrafované trojúhelníky. Z dalších nálezů stojí za zmínku výskyt kusů mazanice s lícováním a bílým povlakem (křivky infračervené spektroskopie ukázaly na kysličník křemičitý SiO₂ - dr. Jos. Šilha, Přírodovědecká fakulta UK). Ta se zdá být v milovických objektech slezskoplatěnické kultury jaksi "módní". Kromě už zmíněných hliněných závaží tu byla mezi kamennými zlomky i kulovitá palička.

Po několikaletém výzkumu sídliště v Milovicích s odkrytím zatím 1.575 m² souvislé plochy po stranách plynovodu se začíná rýsovat obraz sídlení v této krajině a je třeba jen doufat, že osevni plány v budoucnosti dovolí odkryt co největší plochu.

Poznámky

- 1) J. Filip, Dějinné počátky Českého ráje, Praha 1947, 115 - 6, obr. 18, tab. 55, 10
- 2) D. - W. Buck, Die Billendorfer Gruppe. Teil 2 - Text. Veröffentlichungen des Museums für Ur- und Frühgeschichte Potsdam 13 - 1979, 127, 129, 193



Milouče, okr. Jičín. Zlomky „zvonovitého štítu“ z objektu XI/83.

VÝZKUM ŽÁROVÉHO POHŘEBIŠTĚ V KOSTELCI NAD ORLICÍ V ROCE 1983

Vít VOKOLEK, Jiří KALFERST

V srpnu až říjnu 1983 pokračoval záchranný výzkum žárového pohřebiště v Kostelci n. Orl. (okr. Rychnov n. Kn.). Letošní sezona si kladla za úkol zjistit rozsah pohřebiště, především V směrem, tedy směrem k cihelně, která se rozšiřuje k pohřebišti, jehož plocha bude postupně v několika letech zcela zničena.

Výzkum byl prováděn metodou sond 2 m širokých a 20 m dlouhých. Dokončen byl výzkum sondy IV/82 a prozkoumány další sondy V-XI/83. Sondy V-IX/83 navazovaly na V konce sond III a IV/83 a byly zkoumány vždy paralelně vedle sebe s ponecháním 1 m širokého kontrolního bloku, sonda IX/83 byla prodloužením V konce sondy VII/83. Takto zkoumaná trasa byla 60 m dlouhá směrem k cihelně. V této části byly zjištěny pouze ojedinělé, většinou zcela orbou zničené hroby, náležející lužické kultuře. Slezskoplatěnické pohřebiště III. stupně bylo zkoumáno sondou X/83, která navazovala na S hranu sondy II/81, kde byl ponechán 1 m široký blok, který však v průběhu výzkumu byl postupně většinou odstraněn. Konečně sonda XI/83 byla vzdálena 20 m Z od sondy X/83 a původně měla stanovit hranici rozorané části pohřebiště, tedy pole bývalého velkostatku Kinského. Hranici pole jsme však nezjistili, podle zaměření (sonda XI/83 byla na staré parc. č. 1314, kde V od ní ve vzdálenosti cca 30 m byl okraj výzkumu z r. 1926) je vzdálena asi 2 - 3 m Z směrem. Sondy V a VI/83 byly na staré parc. č. 1316/2, sondy VII - IX/83 protínaly dnes zrušenou polní cestu (parc. č. 1317/1, 1318) a většinou byly situovány na parc. č. 1319. Ve vzdálenosti 20 m od V konce sondy IX/83 již začíná těžní stěna cihelny. Dnes je celé pole zceleno v jedno, mající ppč. 2308. Výzkum v letošní sezoně byl velmi ztížen suchem, takže práce postupovala pomalu a nakonec musela být zcela zastavena. Celkem bylo letos prozkoumáno 310 m², z toho 10 m² v loňské sondě IV/82. Prozkoumáno dalších 20 žárových hrobů (hr. 27 - 46).

Hlavní pozornost byla věnována prostoru V od sond II - IV z let 1981 a 1982, tedy směrem k postupující cihelně. V sondách

V - IX/83 zjištěny pouze ojedinělé, silně orbou poškozené nebo zcela zničené hroby, náležející lužické kultuře. Slezskoplatěnické hroby tímto směrem nepokračují. Lužické kultuře náleží hroby č. 29, 30, 32, 33, 39, 41 a patrně i jamka 31. Hroby byly od sebe vzdáleny 10 - 15 m a je velmi pravděpodobné, že nad nimi byly navrženy mohyly. Tomu nasvědčuje i jamka 31. Většinou šlo o shluky střepe, pokud však bylo možno zjistit situaci u méně poškozených hrobů, byly velmi jednoduché. V hr. 29 se zachoval pouze spodek jedné nádoby, v hr. 32 části 2 nádob (okřínů a osudí, obě se spálenými kostmi). Hrobové jámy v žádném případě zjištěny nebyly. Podrobnějšímu zařazení brání jejich narušení, patrně však náležejí mladšímu stupni. Lužické pohřebiště zasahovalo i do prostoru slezskoplatěnických hrobů, které ho však nerespektovaly, jak ukazuje situace he. 8/81, kde lužický hrob 8a/81 byl narušen žlabem komorového hrobu.

Slezskoplatěnické žárové hroby, náležející k bohatému pohřebišti III. stupně jsme sledovali v dokončené části sondy IV/82 (hr. 27, 28) a především v nové sondě X/83 (hr. 34-38, 40, 45, 46). Několik hrobů bylo opět zcela zničeno orbou a zachovaly se z nich pouze shluky střepe, většinou jen z masivních stěn amforovitých zásobnic (hr. 27, 36), jiné byly orbou narušeny (hr. 34, 35, 46), situaci nádob se však podařilo rekonstruovat. Tyto hroby však postrádají znatelné hrobové jámy.

Důležitým zjištěním bylo, že S směrem, v sondě X/83, pokračují bohaté hluboko uložené hroby, obklopené kruhovitými žlábkami, tedy komorové hroby. V této sondě dokončen odkryv S části žlabu hr. 8/81 a zjištěno, že na keramiku nejbohatší hr. 6/81 byl rovněž ohraničen žlabem, který tehdy při výzkumu unikl. Ve dně tohoto žlabu zjištěny jasné stopy výdřevy z plochých prken (?), zpevněných na vnější straně kůly. Nově prozkoumán hr. 38, uložený v oválné hrobové jámě, v jejíž bezprostřední blízkosti byl kruhovitý žlab o vnějším \varnothing 240 cm a šířce 25 cm. Pod hrobem 34 zjištěna rovněž část žlabu, který náleží dosud neprozkoumanému hrobu, ležícím mimo plochu sondy. Všechny žlaby, mimo žlab hr. 8/81, měly málo výraznou výplň šedobílé barvy, která snadno v suchém a prašném období unikala pozornosti, jak dokazuje případ

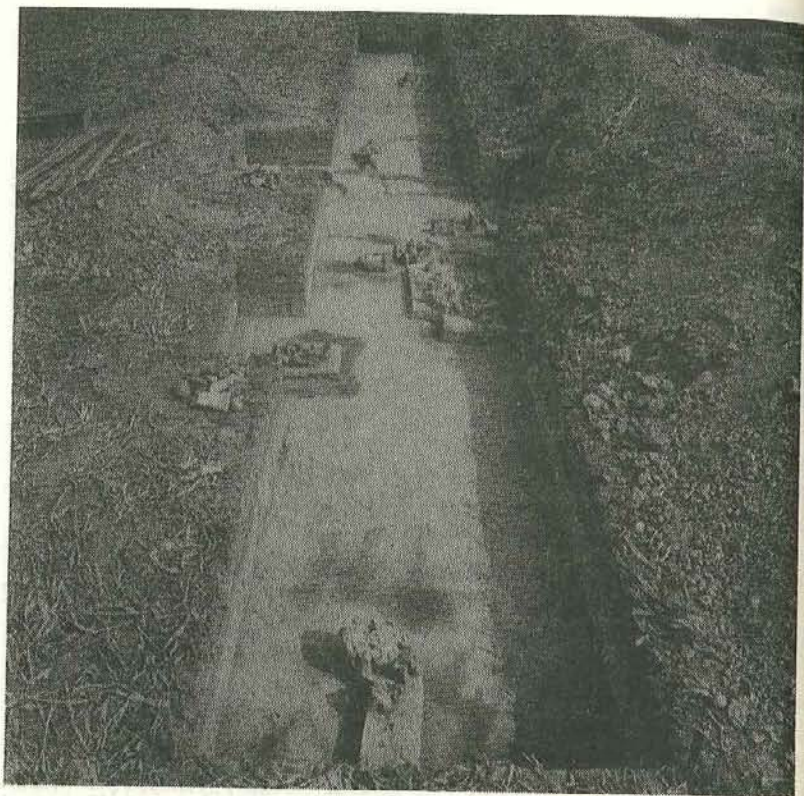
hr. 6/81. V prozkoumané části pohřebiště nalezeno již 5 hrobů vymezených žlabem. Situace hr. 38 byla zajímavá i tím, že nad hrobem, který obsahoval 19 nádob, nalezen jednoduchý přídatný pohřeb (38A), sestávající z květináče, ke kterému těsně přiléhaly 2 skupiny spálených kostí, budící dojem, že byly uloženy v nějakém obalu z organické hmoty. Žlab hr. 38 naopak narušoval hr. 37, takže zde opět máme jasnou stratigrafii.

Ostatní hlouběji uložené slezskoplatěnické hroby měly oválnou (hr. 37) nebo spíše kruhovitou hrobovou jámu (hr. 28, 40, 45) a obsahovaly 8 - 19 nádob, které byly uloženy v řadách, převážně v podobě obdélníku. V případě hr. 28 bylo v hrobové jámě 8 nádob; po jejich zasypání přidány ještě střepe z dalších a l celý koflík. Kovové milodary mimo nádoby nebyly letos nalezeny, pouze ve shluku střepe zničeného hrobu 36 nalezena část žel. kroužku. Nádob však byly vybírány v blocích, takže skutečný obsah hrobů budeme znáti až po laboratorním zpracování.

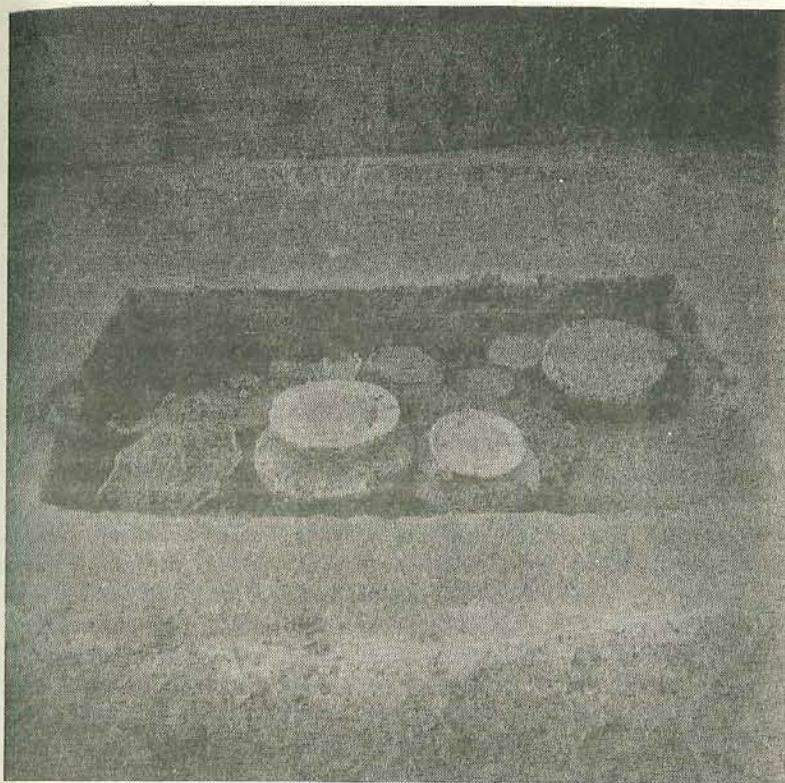
Západní hranici pohřebiště měla stanovit sonda XI/83, situovaná na nízké terénní vyvýšenině, 20 m od Z okraje sondy X/83. Jak ukázala nálezovalá situace, terén zde byl téměř zničen orbou parním pluhem. Nalezeny pouze zbytky 3 hrobů (hr. 42 - 44), většinou pouze shluky střepe. Možno konstatovat, že hr. 43 náležel III. stupni slezskoplatěnické kultury - zachovaly se zde střepe z amforovité zásobnice. Další prodloužení sondy Z směrem, tedy do prostoru kdysi soukromého pole nenarušeného parním pluhem znemožnilo příliš suché počasí.

Závěrem lze říci, že letošní výzkum splnil úkol stanovit v hranici pohřebiště, kterou bylo nutno zjistit vzhledem k dalšímu rozšiřování cihelny. Bohatě a orbou nenarušené slezskoplatěnické hroby III. stupně pokračují v úzkém pásu, vymezeném sondami z minulých let dále k S. Západní část, jejíž okraj nebyl letos přesně stanoven, zkoumala sonda XI/83. Námí známá šířka pohřebiště ve směru Z - V je nejméně 120 m, délka ve směru S - J bude stanovena dalším výzkumem.

Výzkum v příštím roce bude pokračovat a soustředí se především na skupinu bohatých hrobů slezskoplatěnické kultury, kterou bychom chtěli prozkoumat celou. Okrajové partie pohřebiště jsou příliš narušeny orbou, aby byly systematicky zkoumány, budeme sledovat při mechanických skrývkách cihelny.



Obr. 1. Kostelec nad Orlicí. Sonda X/83, celkový pohled od Z.



Obr. 2. Kostelec nad Orlicí. Ždrouň hrob 45/83. Pohled od S. Foto J. Lebeda.

**ARCHEOLOGICKÝ VÝZKUM KELTSKÉHO OPPIDA V HRADIŠTI
U ČESKÝCH LHOTIC (OKR. CHRUDIM) V ROCE 1983**

Milan PRINC

V roce 1983 pokračoval výzkum výrobního areálu v západní části oppida jižně od jeho akropole na pozemku ppč. 1010. Zde byly v letech 1981-2 odkryty výrobní objekty (Princ, 1982, 30 - 32), půdorysy chat, ohniště, zahloubená pec aj., které bylo možno interpretovat na základě získaných archeologických nálezů jako dílny s prokázanou činností kovářskou (struska, kamenné kovadliny, ohniště), kovotepeckou (Fe zlomky spon a jiných artefaktů, magnetické frakce), kovoliteckou (tavicí tyglíky, bronz. zlomky, ohniště), textilní (přesleny) a snad i dílny na zpracování lignitových výrobků (dle zlomků lignitových destiček). Tyto objekty navazovaly na kovárnu prozkoumanou v roce 1975 (Princ, 1981, 209 - 215), která zřejmě tvořila s uvedenými dílnami výrobní komplex.

V roce 1983 byl dokončen výzkum objektů zjištěných v sondě I/1982 a na základě profilů získaných v sondážní rýze a geologických vrtech byla rozšířena plocha výzkumu v předpokládaném rozsahu výrobního komplexu západním směrem od dosavadních sond. Nejzávažnější výsledky přinesl výzkum v sondě I/1983. V jejím severním sektoru (I/A) byla vypreparovaná chata o rozměrech (max.) 280 x 465 cm, vymezená na V straně základovým žlábkem s kúlovými jamkami v rozích, na Z straně jen kúlovými jamkami. Výplň objektu byla tvořena tmavohnědou hlinitou vrstvou, obsahující pozdně laténské střepy. Podloží bylo hlinitopísčité světležluté barvy. Ve V části objektu ležel velký kamenný blok, z něhož byly magnetem sebrány magnetické frakce (okuje), ukazující, že šlo o kamennou kovadlinu. Při ní byly 3 větší, symetricky uspořádané kúlové jamky, zřejmě pozůstatky kúľů nescoucích původní pracovní lavici.

Ve středním sektoru sondy I/1983 (I/B) byla prozkoumána chata zhruba obdélníkového půdorysu o max. rozměrech 355 x 650 cm, vymezená na V straně základovým žlábkem s kúlovými jamkami v rozích a na Z straně jen kúlovými jamkami. Uvnitř půdorysu chaty byla vyhloubena jáma ve tvaru nepravidelné elipsy (dl.

398 cm, max. š. 126 cm a hl. 60 cm) s tmavo až šedohnědou hlinitou výplní silně promíšenou uhlíky a obsahující velké množství pozdnělaténských střepů a Fe zlomků. V Z části jámy byl 30 cm vysoký schůdek a na něm mocná vrstva uhlíků. Jáma byla ještě v pozdní době laténské zasypána a po naplnění zásypem pokryta na úrovni podloží kamennou podlahou z menších a středně velkých kamenů, což svědčí o dvojnásobném využití objektu ve dvou pozdně laténských horizontech. Přitom byla mladší než chata č. 1, v sektoru I/A, jejíž JZ rohová kúlová jamka byla zjištěna až v zahloubené jámě chaty č. 2 v sektoru I/B. Západní část chaty č. 2 narušila recentní stavba trativodu.

V jižním sektoru sondy I/1983 (I/C) byl prozkoumán velký objekt interpretovaný jako chata. Jeho půdorys ohraničovaly na V a S straně základové žlábkové s kúlovými jamkami v rozích a v S základ. žlábkem i uprostřed. Půdorys na Z a J straně nebyl příliš zřetelný, neboť zejména na Z straně bylo větší množství kúlových jamek, ale vycházíme-li z délky V základového žlábkem, můžeme se značnou pravděpodobností určit i Z rohové kúlové jamky, takže rozměry objektu byly stanoveny na 650 x 800 cm. Uvnitř objektu, jehož výplň tvořila tmavo až šedohnědá hlinitá vrstva s velkým množstvím nálezů, leželo celkem 8 ohnišť na světležlutém hlinitopísčitém podloží. Zbytky ohnišť tvořily mazanice rozpadlé kry do červena vypálené zhruba kruhového tvaru různých velikostí. V SV rohu objektu stál při jednom z ohnišť velký kamenný blok, z něhož byly magnetem sebrány magnetické frakce (okuje), které naznačují jeho funkci kovadliny. V blízkosti kovadliny a jejího ohniště byly dvě velké kumulace střepů z pozdně laténských zásobnic, u nichž se objevil nejvýznamnější nález sezóny - zlatý kroužek o váze 4,51 gr. Kroužek snad pochází z rozpadlého náhrdelníku, neboť v předchozích sezónách byly v blízkosti nalezeny skleněné a jantarové korály. V jižní části objektu byla mělce zahloubená jáma elipsoidního půdorysu o rozměrech 50 x 70 cm a max. hl. 25 cm, při jejímž okraji bylo na J a Z straně po 1 větší kúľ. jamce. V zásypové vrstvě objektu bylo velké množství střepového materiálu pozdně laténského období, Fe zlomky silně zkorodované, zlomky tavicích tyglíků a 1 celý tyglík opatřený hubičkou, přesleny a jiné. Lze proto předpokládat,

že šlo o chatu s dlouhodobou činností kovotepeckou a kovoliteckou v pozdní době laténské.

Uvnitř zásypu všech objektů byly získávány sporadicky také starohradištní střepy do červena vypálené, zdobené mnohonásobnou vlnicí a horizontálními rýhami, které dokládají osídlení hradiště již v předvelkomoravském horizontu. Tento významný objev mění dosavadní názory o slovanském osídlení v této oblasti až ve 12. resp. v 11. století.

Při západním bloku sondy I/1983 se objevil další mčlký žlábek orientovaný S-J s kůlovými jamkami a se silně zuhelnatělou plochou, který lze pokládat za doklad existence dalšího objektu, ležícího západně od zkoumané plochy sondy I.

Dosavadní výsledky výzkumu potvrdily dřívější názor o existenci rozsáhlého výrobního komplexu v této části oppida a položily tak otázky charakteru a rozsahu výrobní činnosti na oppidu a jejího vztahu k dílnám v nížinných sídlištních východočeské oblasti. Očekáváme, že na tyto a další otázky odpoví další průzkum a zhodnocení výrobního areálu, které budou pokračovat i v roce 1984.

Literatura:

- Princ, M. 1981: Dílna kováře na oppidu v Hradišti u Českých Lhotic
Præhistorica VIII - Varia archaeologica 2,
 209 - 215, Praha
- Princ, M. 1982: Výzkum keltského oppida v Hradišti u Českých Lhotic v roce 1981
Zpravodaj KMVČ IX/1, 30 - 32

ZÁVĚR VÝZKUMU V LOCHENICÍCH V ROCE 1983

Jiří ZEMAN

Úkolem šesté, závěrečné etapy výzkumu, která probíhala od 8. 8. do 26. 8. 1983, v poloze "Na šancích" u Lochenic (okr. Hradec Králové), bylo prověření ploch v jižním a jihovýchodním sousedství dříve zkoumaného prostoru (viz *Zpravodaj KMVČ VI/1 1979, VIII/1 1981, IX/1 1982, X/1 1983*). Jedině tímto směrem totiž mohla pokračovat pohřebiště z doby stěhování národů a z doby hradištní, jejichž poznání bylo prvořadým cílem. Tomuto účelu byly podřízeny odkryvy, sestávající z 8 sond 2 - 3 m širokých a 10 - 30 m dlouhých. Podmínky pro výzkum nebyly příznivé, neboť povrchové vrstvy dosahovaly mocnosti až 75 cm a v důsledku mimořádných veder byly značně vysušené.

Výzkum potvrdil, že kostrová pohřebiště z doby stěhování národů a z doby hradištní dále nepokračují. Zjistili jsme pouze stopy intenzivního neolitického osídlení (jámy a keramikou vypíchanou, příkopy kruhového kultovního objektu zkoumaného v l. 1981 - 82), 2 kostrové hroby kultury se zvoncovitými poháry a 3 žárové hroby lužické kultury s bohatou keramickou výbavou.

V rámci stručného shrnutí výsledků výzkumu lze konstatovat, že hlavní sledované cíle byly splněny. Podařilo se navázání na dříve odkryté plochy z l. 1953 - 54, takže pohřebiště z doby stěhování národů a z doby hradištní byla prokopána v celém rozsahu, až na části zničené při výstavbě přeložky silnice Hradec Králové - Náchod. V prvním případě bylo zjištěno na 20 hrobů, ve druhém případě nejméně 52 hrobů (před konečným vyhodnocením je možné uvést jen přibližná čísla, neboť zařazení některých pohřbů bez průvodního inventáře není jednoznačné). Objekty z mladší fáze doby stěhování národů (sklonek 5. - 1. pol. 6. stol.) se řadí po bok dřívějším objevům z polohy nad Olšovkou a z prostoru Kravína na katastru Lochenic i z cihelny v sousední obci Neděliště. Vzácná kumulace památek z úzkého časového i teritoriálního rámce skýtá podněty k detailnějšímu studiu

posledního předslavanského osídlení. Prozkoumané pohřebiště z mladší doby hradištní (2. pol. 10. - 1. pol. 11. stol.) je zatím největší nekropolí svého druhu ve východních Čechách. Odlišnosti ve výbavě jednotlivých hrobů i rituální zvláštnosti v uložení nebožtíků mohou být východiskem k řešení širších otázek chronologie i pohřebních zvyklostí na vesnických hřbitovech doby hradištní.

Eneolitické pohřebiště lidu se zvoncovitými poháry patrně nebylo prozkoumáno celé a jeho jednotlivé objekty, zjišťované ve větších rozestupech až 10 m, mohou pokračovat dále směrem jihozápadním. Avšak již nyní svými 22 - 24 kostrovými, vzácnější i žárovými hroby s bohatou keramickou výbavou patří k nejrozsáhlejším v Čechách. Vzhledem k mělkému uložení byla většina objektů zasažena hlubokou orbou a tak zachráněna před zničením v důsledku připravovaného, do značné hloubky zasahujícího provětrávání půdy. Tento osud však již potkal rozsáhlou nekropolí lužické kultury. V celém rozsahu zkoumaných ploch se vyskytovaly zbytky rozoráných žárových hrobů a jen ojediněle (cca 25 případů) se zachovaly více nebo méně porušené shluky nádob v původní poloze.

Početné stopy neolitického osídlení lidu s vypíchanou keramikou v podobě jam různorodých rozměrů plošných i hloubkových byly v jednotlivých sondách půdorysně zakreslovány a ve většině případů jen vzorkovány příčnými řezy. Celkový výzkum sídlištních pozůstatků však nebyl rentabilní, neboť by vyžadoval rozsáhlý plošný odkryv. Navíc byly zachycovány pouze zbytky zahloubených částí objektů, jejichž horní části byly již zničeny dlouhodobým obděláváním půdy v příslušné poloze. Z tohoto důvodu se také nezachovaly stopy kúlových konstrukcí příslušných povrchových staveb. Zjištěné sídliště má však význam ve vztahu k rozsáhlé kultovní stavbě, sledované v l. 1981 - 82. Tu tvořil mohutný dvojitý příkop (největší hl. 360 - 370 cm, šířka až 350 cm) ve tvaru mírně k severu protaženého oválu s rozměry cca 74 x 72 m. Vzdálenost mezi vnitřním a vnějším příkopem byla 7 - 8 m. Oba příkopy byly zhruba ve směru hlavních světových stran na 4 místech přerušeny a vzájemně propojeny, takže vznikly přibližně

4 m široké vchody do vnitřního prostoru. Průběh celého objektu byl zachycen geofyzikálním průzkumem, provedeným doc. ing. F. Markem z katedry užitě geofyziky přírodovědecké fakulty. Archeologicky byl ověřen několika řezy vnitřního i vnějšího příkopu, plošným odkryvem v prostoru severního a východního vchodu, kde bylo rovněž protnuto spojení mezi oběma příkopy. V několika případech byly do příkopů zapuštěny mladší objekty, jako 2 hroby se zvoncovitými poháry, hrob lužické kultury a 2 hroby slovanské. Vztah kultovního objektu k sídlišti s vypíchanou keramikou a jeho přesnější zařazení bude možné řešit až po vyhodnocení získaného materiálu a po srovnání s analogickými případy nejen z našeho území, ale i z jižního sousedství.

Výzkum, prováděný Archeologickým ústavem ČSAV v Praze za spoluúčasti oddělení prehistorie filozofické fakulty UK (doc. dr. M. Buchvaldek, dr. J. Sláma) představoval zároveň terénní praxi pro několik ročníků studentů archeologie. Hladký průběh byl umožněn díky vzácnému porozumění a podpoře ze strany vední JZD Obránců míru v Předměřicích n. L.. Velký zájem veřejnosti dokumentuje přes 900 návštěvníků, jimž byl podán výklad. K popularizaci přispěly i záběry, dvakrát vysílané v Aktualitách Čsl. televizi. Celkové vyhodnocení výzkumu bude dílem kolektivním. Vedle již zmíněných pracovníků fakultních se bude na něm podílet i pravěké oddělení KMVČ v Hradci Králové (dr. V. Vokolek), které soustřeďuje další nálezové fondy z vlastních záchranných akcí na katastru Lochenic. V současné době je dokončováno laboratorní zpracování získaných materiálů. V r. 1984 je plánováno výškopisné zakreslení celé lokality.

POKRAČOVÁNÍ VÝZKUMU SLOVANSKÉHO HRADIŠTĚ

U HOLOVOUS (OKR. JIČÍN) V ROCE 1983

JIRÍ SIGL, VÍT VOKOLEK

V květnu a červnu pokračoval zjišťovací výzkum holovouského hradiště. V roce 1983 jsme si dali za úkol prozkoumat fortifikaci hradiště a zjistit vztah této fortifikace k sídlištním objektům z doby hradištní, jež byly odkryté v předchozím roce (Sigl - Vokolek 1982).

Z tohoto důvodu byla vytýčena na Z hraně hradiště sonda IV o délce 27 m a šířce 2 m tak, aby byly prořaty všechny 3 valy. Východní konec sondy v délce 8 m zasahoval do vnitřní části hradiště. V této části až po lesní humus vystupovaly souvislé bloky pískovcových kamenů. Teprve na V okraji sondy, kde byly pískovcové lavice překryty slabou vrstvou písku, byly zjištěny 2 kúlové jamky (obj. 19 a 20).

Kamenné destrukce valů a závalů příkopů byly nejprve v celé šíři sondy začištěny a fotogrametricky zdokumentovány. Po dokumentaci jsme v S polovině sondy, v šíři 1 m provedli až na podloží řez a zahloubené příkopy vybrali.

Vnitřní val byl původně tvořen 2 kamennými zdmi vzdálenými od sebe 260 cm. Kameny ve zdech byly z lomového kamene (pískovce), prostor mezi nimi byl vyplněn drobnými menšími kameny a šedivě hnědým jílovitým pískem. Těsně na vnější stěnu hradby navazoval příkop 370 cm široký, prakticky celý zaplněný kamennou destrukcí čelní stěny hradby. Po začištění destrukce, v hloubce 50 cm od povrchu, bylo možno pozorovat část této stěny spadlé v celku a zapřené o Z stěnu příkopu. Čelní stěna hradby spadla do příkopu a po začištění její destrukce jsme mohli konstatovat, že minimální výška hradby (kamenné zdi) byla 500 cm. Stěny příkopu byly šikmé, dno příkopu bylo 200 cm široké, ploché v hloubce 104 cm od dnešního povrchu.

Střední val vystupoval na dnešní povrch jako souvislá vrstva drobných kamenů o šířce 200 - 270 cm. Stopy po lici zdiva nebyly zjištěny. Mezi příkopem vnitřního valu a destrukcí

středního valu se po odstranění lesního humusu ukázalo sterilní žlutavé podloží. Zjištěná situace ukazuje na možnost existence přístupové cesty mezi středním a vnitřním valem. Tato cesta byla velmi dobře hájitelná. Šířka předpokládané cesty je 250 - 270 cm. Před destrukcí středního valu byla 135 cm široká berma, na které leželo několik kamenů. Konstrukce střední hradby se zcela odlišuje od konstrukce vnitřní hradby. Vpředu byla vybudována zeď z lomového pískovce, v zadní části bylo užito dřevěných konstrukčních prvků, jak ukazuje zjištěný žlábek. Vnitřní těleso valu tvořila jílovitopísčítá vrstva bez znatelných dřevěných konstrukcí. Před střední hradbou byl vyhlouben mohutný příkop se šikmými stěnami a téměř zahroceným dnem, který byl široký 304 cm a hluboký 130 cm od dnešního povrchu. Šikmé stěny příkopu byly pokryté souvislou vrstvou kamenné destrukce. Výplň příkopu: pod 25 cm lesního humusu byla 25 - 30 cm mísovitě uložená vrstva hnědé hlíny, ve které bylo nalezeno několik novověkých střepů, pod níž byla jednolitá hnědožlutá, písčítá vrstva s kamennou destrukcí a obsahovala hradištní střepy.

Ve vzdálenosti 80 cm od Z okraje příkopu začínala destrukce zdi vnějšího valu. Tvořila ho souvislá vrstva drobných kamenů, na V straně rovně ukončená a na Z straně spadající po svahu a přecházející v přirozenou svahovou suť. Šířku destrukce bylo možno odhadnout na 110 cm. Po vyzvednutí destrukce se ukázalo, že mezi příkopem středního valu a kamennou zídou vnějšího valu byla rovná plocha široká 100 cm. Toto vnější opevnění tvořila jednoduchá kamenná zeď o šířce cca 90 cm, jejíž destrukce spadala po svahu Z směrem. Prostor mezi kamennou zdí a příkopem středního opevnění byl patrně zpevněn kuželovitým tělesem z jílovitopísčíté žlutavé hlíny.

Zjištěná situace ukazuje, že opevnění v prostoru prováděného výzkumu nezaniklo náhle, např. požárem, ale hradiště bylo opuštěno a jeho fortifikace postupně destruovala. Mezi destrukcí fortifikace byly nalezeny střepy náležející k osídlení hradiště z rozhraní 8. - 9. století.

Sonda V/83 o délce 10,5 m a šířce 1 m protнула ve směru S - J nízký valovitý útvar v severní části hradiště. Pod

4 - 5 cm silnou vrstvičkou lesního humusu byla 13 - 30 cm silná vrstva rezavě hnědé hlíny, ze které vystupovala souvislá vrstva drobných pískovcových kamenů. Po odstranění této vrstvy se prakticky v celé sondě ukázala vystupující původní skála, rozpukaná v jednotlivé velké bloky. Stopy konstrukce valu zjištěny nebyly a tudíž předpokládaný příčný val v tomto prostoru neexistuje. Jedná se pravděpodobně o úpravu svahovitého terénu. Při vybírání horní vrstvy kamenů nalezeny střepy, převážně hradištní. Několik střepů silně otřelých však nevylučuje i pravěké stáří.

Zjišťovací výzkum hradiště u Holovous byl prozatím ukončen. Bezpečně se podařilo prokázat příslušnost hradiště ke slovanskému období a utvořit si představu o jeho opevnění. Hradiště náleží ke staršímu horizontu slovanských hradišť v Čechách a je datováno na rozhraní 8. - 9. století. Nezaniklo násilnou cestou, jak to dokládá poznenáhle zanikání fortifikace, ale i malá četnost nálezů v prostoru zkoumaných sond. Hradiště bylo opuštěno a s velkou pravděpodobností jeho obyvatelé vybudovali nedaleké hradiště ostroměřské (Kalferst - Sigl).

Literatura:

- Kalferst, J. - Sigl, J. (v tisku): Zjišťovací výzkum na hradišti u Ostroměře (okr. Jičín), Zpravodaj KMVČ
 Sigl, J. - Vokolek, V. 1982: Závěrečná zpráva o zjišťovacím výzkumu hradiště v Holovousech, archiv AÚ ČSAV v Praze.

Obr. 1a) — Holovousy (okr. Jičín), sonda IV, střední val.

Obr. 1b) — Holovousy (okr. Jičín), sonda IV, příkop středního valu a vnější val.



ZJIŠTOVACÍ VÝZKUM NA HRADIŠTI U OSTROMĚŘE

(OKR. JIČÍN)

JIM KALFERST, JIM SIGL

Koncem června a v červenci 1983 jsme uskutečnili na ostroměřském hradišti zjišťovací archeologický výzkum. K tomuto výzkumu jsme přikročili v rámci výzkumného plánu Krajského muzea východních Čech. Výzkum ostroměřského hradiště se ukázal aktuální především z důvodu překvapivého chronologického zařazení holovouského hradiště, které se nachází zhruba 1200 m východně. Holovouské hradiště bylo našim výzkumem datováno do slovanického období (Sigl - Vokolek 1982). Cílem zjišťovacího výzkumu bylo získání souboru nálezů s přesnými nálezovými okolnostmi. Téměř u všech archeologických artefaktů nalezených v areálu hradiště tyto okolnosti scházejí. Množství archeologických předmětů, které byly získány sběry, je uloženo v muzeích v Hořicích a v Jičíně. Menší soubor je uložen i depozitáři Krajského muzea.

Hradiště je známo v archeologické literatuře již od 19. století, jak o tom svědčí souborné práce J. E. Wocela (1866 - 1868) a J. L. Píče (1909). Nejlepší a nejpodrobnější popis a náčrt terénní situace vyhotovil v 90. letech minulého století L. Niederle. Svá pozorování publikoval pod pseudonymem (Novotný 1892). Vzhledem k tomu, že schází popis současné situace, ze které vyplývá i to, jak výrazně pokračuje devastace této významné památky, jež byla ještě před necelými 100 lety velmi dobře zachovaná, jsme se rozhodli věnovat část tohoto příspěvku podrobnějšímu popisu lokality.

Hradiště se nachází severně od obce na J svahu Mlázovického Chlumu. Je situováno na rozsáhlém terénním bloku, který je na SV, V a J straně obtékán říčkou Javorkou, jež si prorazila cestu Chlumu a výrazně se podílela na vzniku Mezihořského údolí. Podloží v prostoru hradiště je tvořeno druhohorními, svrchněkřídovými usazeninami - pískovci, které se tabulovitě lámou a v horních partiích zvětřávají a rozpadávají se na písek a kaolínový tmel. Původní porost zde tvořily subxerofilní a acidofilní doubravy (Mikyška a kol. 1968). Pokud se týče půdních poměrů,

hradiště se nachází na rozhraní hnědozemí a slabě podzolovaných půd (Válek 1964). K upřesnění přírodních podmínek ještě uvádíme, že průměrná roční teplota na lokalitě je 7 - 8 °C a průměrné srážky 650 - 700 mm (viz Geobotanická mapa ČSSR, list M - 33 - XVI Hradec Králové).

Hradiště je z větší části porostlé sadem, který byl převážně vysázen v 60. a začátkem 70. let. Menší část je pokryta lesem a na malé části je pole a zahrádkářská kolonie. Pouze nepatrná část lokality byla zničena zástavbou a to v J a JZ části. Poměrně rozsáhlé prostory jsou zničeny lomy jako je např. Jirkova skála (dnes střelnice), Pourova skála (Pamětník), lomy při cestě do Mezihoří (Panská skála 1, 2 a j.). JZ část hradiště byla zničena cihelnou, ve které byl nalezen před 80 lety depot denárů (Nohejlová - Prátová red. 1956). Menší cihelna existovala i v minulém století uvnitř hradiště.

Hradiště o celkové ploše cca 30 ha má zhruba tvar nepravidelného kosodélníka. Delší osa ve směru SZ - JV je přibližně dlouhá 800 m. Na Z konci je hradiště široké 600 m a na V konci zhruba 250 m. Terén se sklání J a Z směrem.

Vnější val je v JZ ohybu zničen Jónovou cihelnou. V této silně porušené části hradiště je fortifikace doložena v profilu silnice vedoucí z Ostroměře do Hradištka. Je zde zachována spodní část příkopu a to zhruba v šíři 3 m. Zjištěná hloubka příkopu je 1,2 m, horní partie příkopu byly odtěženy cihelnou. V jižní části hradiště, po pravé straně silnice do Hradištka, je situace rovněž zničena cihelnou. Tohoto prostoru bylo později využito jako sadu. Jižněji od této polohy ústí vodní pramen tzv. Hradištská studánka. Rodinné domky ležící jižně od silnice čp. 42 a 43 (majitelé p. Divoký a p. Hermoch) se nacházejí v prostoru středověké tvrze, jejíž jádro bylo severně od silnice v dnešním statku. Oba rodinné domky leží přímo na koruně valu. Při stavbě domu čp. 42 (p. Divoký) byly objeveny nálezy, které jsou však uloženy v nepřístupné soukromé sbírce. Jižní strana hradiště je tvořena příkrým svahem, který spadá do nivy říčky Javorky. Převýšení činí cca 15 - 20 m. Svah je v posledních letech využíván jako zahrádkářská kolonie. Při drobných stavebních úpravách, které zde byly v letech 1982 a 1983 prováděny,

děny, nebyly zjištěny žádné archeologické nálezy. Jižně od silnice, na samém okraji terasy je patrná terénní vlna a nevýrazná deprese, které jsou jedním z posledních dokladů středního valu a příkopu v této části hradiště. Deprese je široká cca 30 m a hluboká 1,5 - 2 m. Příkopu bylo patrně druhotně využito ve středověku a novověku jako přístupové cesty ke tvrzi.

V JV ohybu vnějšího valu je poloha, která nese pomístní jméno Hlásek. Jedná se o výběžek terasy, jež na J a V straně spadá prudce do nivy Javoroky. Val je asi 60 m za JV ohybem narušen lomem (tzv. Pamětník nebo Pourova skála). Na J profilu lomu je ve valu patrná šikmo ubíhající šedočerná vrstva cca 20 cm mocná, jež buď dokládá vnitřní konstrukci valu a nebo je dokladem minimálně 2 stavebních fází. Val je v této části vysoký 2,5 - 3 m, široký cca 8 m. Obdobná situace byla zjištěna i na S profilu lomu. Ve východní části hradiště sleduje fortifikace hranu Mezihořského údolí. Val je v této části vysoký 3,5 m a široký 8 - 10 m. Východní strana valu přechází v přirozený svah údolí. Val ve východní části hradiště je velmi dobře zachován a to zejména proto, že prochází lesním porostem. Východní val v prostoru tzv. akropole ještě mohutní a dosahuje výšku až 8 metrů. Vnitřní val, který odděluje akropol od ostatního areálu hradiště na J straně začíná cca 3 m od paty vnějšího valu. Tento val je široký 9 m a vysoký 4 m. Před ním se nachází deprese, jež nám dokládá příkop. Val je zachován v délce 15 - 20 m až po okraj lesa. V sousedním sadu lze jeho další průběh s velkou pravděpodobností rekonstruovat podle mapových podkladů a stávající terénní situace. Val zhruba probíhal obloukovitě nejdříve SZ a potom SV směrem, kde byl porušen dalším lomem. Severní část valu obklopující tzv. akropol je zachována v délce 35 m. Val je v této části široký 10 - 12 m a vysoký 2 m. Plocha, která byla tímto vnitřním valem obklopena byla oválná a měla rozměry 150 x 120 m a rozlohu cca 1,5 ha. Pomístní jméno pro tuto část je Na zámkách. L. Niederle v tomto prostoru předpokládal středověkou tvrz (Novotný 1892). Není vyloučeno, že prostor tzv. akropole, velmi dobře opevněné, mohl být ve vrcholném středověku druhotně využit. Vnější val je v sousedství akropole zničen lomem (Panská skála) a část valu je překryta výsyp-

kou z lomu. Terénní situace v této části je silně porušena lomy (Panská skála 1 a 2) a vyhloubenou cestou do lomu. Terasovitá úprava, která zde vznikla je až novověkého původu. Severně od lomu Panská skála 2 je zachovaný malý úsek vnějšího valu s napojením středního valu. Tento vnější val je zachován v délce 15 - 17 m, převýšení z vnitřní strany činí cca 1,2 m a z vnější 2,5 m. Val byl v této části široký cca 10 m.

Střední val je v místech, kde se napojuje na vnější val zhruba vysoký 8 m a široký 12 - 15 m. Před ním je mělký příkop, který je hluboký asi 1,5 m a v partii dna široký 1,5 - 2 m. Napojení středního valu k vnějšímu je silně porušeno křížovatkou cest do Mezihoří a ke Hradištku. Střední val je zachován od této křížovanky až k domku, jež se nachází ve střední partii hradiště, v prostoru bývalé cihelny. Střední val je zachován v délce cca 100 m. Příkop lemuje val po celé jeho délce. Střední val je vzdálen asi 50 - 70 m od vnitřního valu, který obklopuje prostor tzv. akropole. V další části je průběh středního valu méně zřetelný. Val byl totiž poškozen a částečně zničen stavbou domku, starou cihelnou a dalším lomem (Jirkovou skálou). Jižně od cesty vedoucí do tohoto lomu se střední val projevuje jako vcelku nevýrazná terénní vlna s nepatrnou prohlubeninou před sebou. Na hraně této terénní vlny byl postaven objekt, dnes již zrušené drůbežárny. Vyústění středního valu na J okraji hradiště, bylo popsáno již výše. Tento střední val, který probíhal zhruba ve směru SZ - JV rozděloval hradiště na 2 části. Střední val byl původně dlouhý cca 400 - 430 m.

V prostoru severně od napojení středního valu, je vnější val patrný pouze z vnější strany. Vlastní těleso valu bylo z větší části zničeno odběrem zeminy. V dalším průběhu je S val, který běží po hraně údolí, již lépe znatelný. Jižně od valu jsou 2 nevysoké terénní vlny, jež jsou souběžné s vnějším valem. V současné době není interpretace těchto 2 nevýrazných terénních útvarů jednoznačná. Vnější val je v dalším průběhu prořat lesní cestou a je v těchto místech vysoký cca 3,5 a široký 11 - 12 m. Severně od této cesty je val částečně porušen

a to zejména na vnější straně, dalším lomem tzv. Hippiusovou skálou. SZ nároží hradiště je poškozeno starou cestou do Mezihoří a dalším lomem tzv. Kohlovnou. Val je na Z straně vysoký 5 - 6 m a široký 10 - 12 m. Před valem je příkop o šířce cca 16 m a v partii dna asi 3 m. Tento val J směrem ještě mohutnější a dosahuje výše 10 - 15 m. Příkop přechází v Z části v přírodní stráž. Hradiště je na Z straně ukončeno valem, který v dalším průběhu přechází v terénní vlnu a posléze v hranu svahu. Tato hrana je zřejmě uměle upravena. Převýšení až k úpatí svahu činí zhruba 8 m. V tomto prostoru je svah prořat mohutným úvozem, kterým se vstupuje do hradiště. Jižněji je situace poničena Jónovou cihelnou. Průběh příkopu byl v jarních měsících i v prostoru cihelny naznačen vegetačním efektem. Ve směru V - Z na tzv. předhradí je patrná výrazná terénní vlna cca 1,5 - 2 m vysoká. Jedná se nejspíše o doklad vnitřního dělení hradiště, protože spojuje vnější val v Z části s valem středním. S definitivním rozhodnutím o původu a funkci tohoto terénního útvaru je nutno posečkat až do případného archeologického výzkumu.

Výzkum, který jsme prováděli v sezoně r. 1983 se soustředil na prostor tzv. akropole. K volbě místa výzkumu nás vedlo několik aspektů:

- exponovaná poloha v rámci hradiště,
- poloha, která byla relativně málo narušena recentními zásahy, jako např. hlubokou orbou atd.,
- vhodný prostor, který dovozoval provádění výzkumu i z technických důvodů. Tzv. akropol se nachází ve starém sadu s většími mezerami mezi stromy, což umožňovalo položení zjišťovacích sond.

Před zahájením výzkumu jsme v prostoru tzv. akropole provedli v několika řadách odběr asi 250 vzorků pomocí geologické tyče. Po vyhodnocení těchto vrtů jsme rozhodli o konečném umístění zamýšlené sondy. Vyměřili jsme ji ve směru V - Z. Sonda byla široká 2 m a dlouhá 100 m. Rozhodli jsme se, že výzkum budeme provádět v úsecích 0 - 25 m a 50 - 75 m, kde byly získány pozitivní vzorky. Skrývka se prováděla ručně a vzhledem k tomu,

že v místě výzkumu nebyla prováděna orba a bylo značné šucho, postupovala značně pomalu. Ornice byla v prostoru sondy cca 30 cm mocná. Po jejím odstranění se v úseku 0 - 20 m podařilo zjistit sídlištní vrstvu o síle až 30 cm. Tato vrstva asi po 20 m vyklínila. Ve východní části sondy tato sídlištní vrstva nebyla zjištěna.

V sonda I (0 - 25 m) byl zachycen 60 cm hluboký a 60 cm široký žlab (obj. 2A, 2B), který se nám podařilo sledovat v délce 14 m. Žlab byl orientován ve směru SZ - JV. Při vybírání žlabu a na kontrolních blocích byly ve výplni znatelné tmavěji zbarvené kolíky svisle postavené a k nim přiléhaly kolíky šikmé. Ve výplni objektu byla pouze keramika ze střední doby hradištní. Jižně od tohoto žlabu byla umístěna souběžná řada kúlových jamek (KJ 16 - 22). Severně od žlabu byla zjištěna jáma pravidelného půdorysu, která byla pouze částečně prozkoumána. Jáma (obj. 1) respektovala průběh výše popisovaného žlabu a rovněž obsahovala hradištní materiál. Nad tímto objektem a částečně i nad žlabem byla v sídlištní vrstvě odkryta větší kumulace fragmentů keramiky ze 12. - 13. stol., jež dokládají sídlištní aktivitu v tomto prostoru i v pozdějším období. Půdorys tohoto mladšího objektu nebyl v sídlištní vrstvě patrný, což lze nejspíše přičíst nevhodným klimatickým podmínkám v létě r. 1983.

Na samém západním okraji sondy (úsek 0 - 4 m) byly objeveny 2 hlubší paralelní žláby (obj. 2C - A, 2C - B), které byly zhruba souběžné s výše popisovaným žlabem. Tyto 2 žlaby narušovaly starší, téměř kolmo na ně postavený další žlab (obj. 2C - C). V sondě bylo dále zjištěno několik mělkých cca 20 cm hlubokých a 15 - 20 cm širokých žlabů (obj. 8 - 12), které měly tmavě šedou a v některých případech černou, uhlikatou, místy červenavě vypálenou výplň. Žlaby (obj. 10 a 11) porušovaly starší žlab palisády (obj. 2B). Tuto skupinu mělkých žlabů interpretujeme jako doklad staveb srubové konstrukce v prostoru akropole. V případě sondy I (0 - 25 m) se ukázaly nevýhody úzkých sond, které nedovolují sledovat průběh žlabů v širších situacích a v celkových souvislostech.

Ve východněji položené sondě I (úsek 50 - 75 m) byla zjištěna situace zcela rozdílná. V sondě bylo odkryto několik oválných až kruhovitých objektů, jež byly většinou mělké a obsahovaly nečetný inventář (obj. 3, 4, 6, 7). Zhruba ve středu této sondy byl prozkoumán objekt 5, jehož hlavní část má obdélníkovitý půdorys. Ve výplni tohoto objektu bylo nalezeno větší množství fragmentů keramiky a skupiny kamenů. K tomuto objektu přiléhá mělký, nepravidelný objekt 5B, který je na východním konci, v partii dna vysypán jemným štěrkopískem. V horní části objektu bylo zjištěno nároží žlabovitého útvaru, který je doložen existencí stavby srubové konstrukce. Před vlastní stavbou srubu byl terén pravděpodobně upravován štěrkopískem. V západní i východní části sondy I (50 - 75 m) jsou 2 výrazné skupiny kúlových jamek s náznakem půdorysného uspořádání.

Poměrně rozsáhlý keramický soubor získaný při archeologickém výzkumu na ostroměřském hradišti má několik výrazných rysů. Je pro něj typická plastická profilace na podhrdlí, jež je často kombinovaná se šikmými několikanásobnými kolkami a nepravidelně provedenou vícenásobnou vlnicí. Výduť hrncovitých nádob se nachází většinou v horní třetině. Okraje jsou jednoduše profilované, šikmo seříznuté či oble ukončené. Keramika je zbarvena šedohnědě a je poměrně kvalitně vypálena. V menší části keramického souboru je v materiálu příměs slídy. Ostatní materiál je v inventáři získaném na výzkumu poměrně málo zastoupen. Jedná se především o uhlíky, zvířecí kosti, mazanici, štípanou industrii, zcela amorfní železné zlomky a železnou strusku.

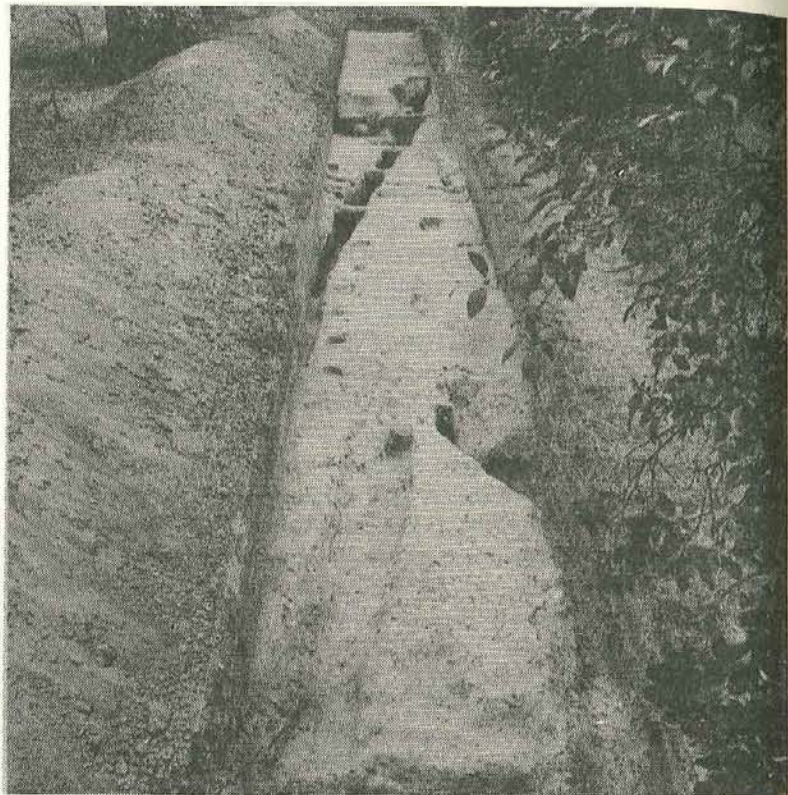
Výsledky našeho zjišťovacího výzkumu přinesly závěry, které výrazně rozšířily naše znalosti o této lokalitě.

- 1/ Domníváme se, že výzkum přispěl k upřesnění datování hradiště v rámci střední doby hradištní. Ostroměřské hradiště můžeme předběžně datovat cca od pol. 9. do konce 10. století.
- 2/ Podle současného stavu se zdá, že je mladší než hradiště u Holovous, které mu předcházelo a je rovněž mladší než jsou všechny zatím známé nálezy z češovského hradiště.

- 3/ Dlouhou stavební aktivitu ve střední době hradištní dokládají i zjištění v naší sondě. Byly zde zjištěny 3 stavební fáze. Nejstarší fáze je zastoupena žlabem nacházejícím se v úseku 0 - 1 m sondy I. Střední fáze je doložena žlabem palisády. Mladší fáze mělkými žlábkami, které jsou dokladem staveb srubové konstrukce. Tyto žlábkami nerespektují palisádový žlab a narušují jej.
- 4/ Významný objev je odkrytí žlabu, který s největší pravděpodobností dokládá existenci opevněného dvorce v prostoru tzv. akropole. Podobné dvorce byly zjištěny i na jiných slovan-ských hradištích zhruba stejného stáří jako na př. na Pohansku (Dostál 1975) nebo v Hradsku u Mšena (Šolle 1977).
- 5/ Sídlištní aktivita je doložena i mladším osídlením z 12. - 13. století. Toto období je doloženo jedním sídlištním objektem. Není možné se prozatím vyjádřit o charakteru tohoto osídlení.
- 6/ Na základě našeho výzkumu můžeme konstatovat, že lokalita je vzhledem ke své důležitosti a stavu zachovalosti perspektivní pro další výzkum, který bude aktuální z toho důvodu, že pro budoucí období se uvažuje o zrušení sadu v prostoru akropole.

Literatura :

- Dostál, B. 1975: Velkomoravský velmožský opevněný dvorec, Univerzita J. E. Purkyně, Brno.
- Mikyška, R. a kol. 1968: Geobotanická mapa ČSSR, I. České země, Praha.
- Nohejlová - Prátová, E. (red.) 1956: Nálezy mincí v Čechách, na Moravě a ve Slezsku, II. díl, Praha.
- Novotný, L. 1892: Hradiště ostroměřské, Český lid I, 566-567.
- Píř, J. L., 1909: Starožitnosti země České, III, 1, Praha.
- Sígl, J. - Vokolek, V. 1982: Závěrečná zpráva o zjišťovacím výzkumu hradiště v Holovousech, archiv AÚ ČSAV v Praze.
- Šolle, M. 1977: Hradsko u Mšena. Část I. Od pravěku do doby slovanské a otázka Canburgu franckých letopisů, Památky archeologické, LXVIII, 323-393.
- Válek, B. 1964: Půdy východních Čech, Havlíčkův Brod.
- Wocel, J. E. 1866 - 68: Pravěk země České, Praha.



Obr. 1. Ostroměf (okr. Jiřín), pohled na sondu I (0–25 m) od Z.



Obr. 2. Ostroměf (okr. Jiřín), pohled na sondu I (50–75 m) od V.

**PŘEDBĚŽNÁ ZPRÁVA O ZÁCHRANNÉM VÝZKUMU V CHRUDIMI
NA KATEŘINSKÉM PŘEDMĚSTÍ**

Jan FROLÍK, JIMÍ SIGL

V měsících dubnu až červnu 1983 jsme sledovali výkopové a stavební práce, prováděné při hloubení 5 základových jam pro panelové domy v prostoru Husovy ulice, západně od kostela sv. Kateřiny v Chrudimi. Celkem jsme zachytili 12 objektů. Všechny byly zjištěny ve stěnách výkopů a dokumentovány na profilu. Pouze jeden z nich (obj. 10) se podařilo vybrat a zdokumentovat v ploše. Podloží lokality bylo souvrství hrubozrnných písků s četnými valouny, tj. terasa Chrudimky. V prostoru 1. základové jámy u hotelu Central byly tyto písky překryty vrstvou žlutohnědé zjílovatělé spraše, která zde tvořila buď samostatný ostrov nebo výběžek z oblasti jižněji položené vyvýšené terasy (zhruba v prostoru dnešního nádraží).

Nejstaršími zjištěnými objekty jsou 2 mělké jámy (obj. 3 a 6), náležející kultuře s lineární keramikou. Lužické kultuře náleželo torzo mělké jámy (obj. 2A). Všechny uvedené pravěké objekty byly překryty 40 - 70 cm silnou hlinitou vrstvou, zbarvenou hnědě, která obsahovala pouze ojedinělý, pravděpodobně mladohradištní střep. Vznik této vrstvy lze interpretovat dvojím způsobem. Buď jde o původní humozní zemědělsky obdělávaný horizont nebo jde o náplav vzniklý jako důsledek vodní eroze po odlesnění předhůří Železných hor v důsledku kolonizace 11. - 13. století. Tato vrstva byla porušena celkem 4 objekty 13. století: 2 kotlovitými jámami (obj. 1 a 5), nálevkovitě se rozevírající jámou s rovným dnem, na němž ležela vrstva mazanice a uhlíků (obj. 2 - pec ?), a mělkým objektem s rovným dnem (obj. 7). 14. století přísluší mělká jáma (obj. 12).

Do období existence středověkého Kateřinského předměstí lze datovat 4 objekty. V případě obj. 9 jde o požárem zaniklou zemnici 15. století, zahloubenou cca 60 cm pod úroveň terénu. Vybrán a zdokumentován byl zbytek odpadní jámy čtvercového půdorysu (obj. 10), z které se podařilo zachránit menší kolekci keramiky a kachlů konce 15. a počátku 16. století. Objekty 4 a 11 byly sídlištní jámy. Objekt 8, kúlovou jamku, se nepodařilo datovat.

Přínosem záchranného výzkumu v prostoru Kateřinského předměstí je zjištění pravěkého osídlení s lineární keramikou v poměrně netypické nivní poloze, která využila nevelký ostrov spraše. Prozkoumaná jáma lužické kultury doplňuje zjištění dr. V. Vokolky v prostoru východně kostela sv. Kateřiny, který je vzdálen cca 400 m od zkoumané plochy (Vokolek 1982).

Výsledky výzkumu v uvedeném prostoru lze považovat do budoucnosti za definitivní, protože stavební práce byly natolik rozsáhlé, že s velkou pravděpodobností zcela zničily lokalitu jako archeologický pramen, stejně jako asanace spojené se zbořením objektů renesančních (některé snad s pozdněgotickým jádrem - UPČ 1977) znamená nenávratný zánik středověkého Kateřinského předměstí jako urbanistického celku a historického pramene.

Literatura:

UPČ 1977: Umělecké památky Čech I, 539 - 540, Praha.
Vokolek, V. 1982: BZO, Chrudim, str. 40.

PŘEDBĚŽNÁ ZPRÁVA O VÝSLEDKÁCH ZÁCHRANNÉHO VÝZKUMU V CHRUDIMI (REKONSTRUKCE KANALIZACE A VODOVODU)

Jan FROLÍK, Jiří SIGL

V letech 1982 - 1984 jsme prováděli záchranný výzkum v prostoru středověké Chrudimi. V městském jádru byla postupně v několika etapách prováděna rekonstrukce hlavního kanalizačního řádu a vodovodu. Výkop začínal na křižovatce ulic Čs. partyzánů a Obránců míru, pokračoval ulicí Obránců míru, přes náměstí 9. května a Žižkovo náměstí až ke křižovatce s ulicí Rudé armády. Další úsek byl hlouben v ulici Rudé armády od Školního náměstí až k vodárně (viz obr. 1).

Výkopové práce v ulici Obránců míru byly zjištěny náhodně v prosinci 1981, přičemž část ke křižovatce s Filištínskou ulicí byla již zasypána. Podle informací dělníků pracujících ve výkopu jím byly protnuty 2 zdi (tj. zřejmě parkánová a hlavní městská hradba) a blíže neurčitelná "studna". Další postup prací v ulici Obránců míru byl již sledován, pod dlažbou se všude nacházelo zjílovatělé, skalnaté podloží, event. recentní objekty.

Výkop v ulici Rudé armády zachytil také pouze podloží tvořené vrstvami hrubých písků nebo zjílovatělou skálou, překrytých recentním dlážděním. Pouze proti čp. 72/II byla zjištěna cca 6 m široká příkopovitá deprese o minimální hloubce 1,5 m, vyplněná šedým mazlavým jílem s opukovými kameny. Neobsahovala žádné archeologické artefakty.

Na náměstí 9. května se průkop rozdvíjoval, kanalizační probíhal zhruba středem náměstí, vodovodní výkop asi 8 m od S průčelí. Podél arciděkanského chrámu Nanebevzetí P. Marie a přes Žižkovo náměstí probíhal opět jednotně. Výkop vedený středem náměstí jsme dokumentovali po celé délce, a to jeho severní stěnu, celkem 90 m. Dalších 18 m bylo částečně zasypáno před naším příchodem. Vodovodní výkop byl zdokumentován v délce 54 m, střední část 100 m dlouhá byla zčásti zasypána, proto bylo možno provést pouze základní popis, zaměření a ovzorkování jednotlivých objektů. Výkop přes Žižkovo náměstí byl dokumentován po celé délce 124 m. Záchranným výzkumem bylo

zaměřeno celkem 419 m profilu (z toho podrobně zakresleno 306 m), tj. byl získán průběžný profil přes celé městské jádro. Na základě výsledků výzkumu ve stadiu laboratorního zpracování keramiky a dalšího materiálu je možno načrtnout následující obraz vývoje osídlení v chrudimském městském jádru (dislokace objektů na nám. 9. května viz obr. 2).

Nejstarším zjištěným osídlením je minimálně 9 objektů a kulturní vrstva, datovatelná do období slezskoplatěnické kultury-III. stupně (podle laskavého určení dr. V. Vokolka).

Další osídlení pochází až z mladohradištního období. Bezpečně máme zachyceno 5 objektů, 9 dalších je před zpracováním keramiky pravděpodobných ze stratigrafických důvodů. Jeden objekt (OBJ. 11/83) v SV rohu náměstí lze interpretovat jako zemnici. Do téhož období náleží i zjištěný kostrový hrob (OBJ. 29/83) u SZ nároží kostela Nanebevzetí P. Marie. Dále se podařilo v prostoru u S průčelí kostela zachytit dvě valové opevnění. Vnitřní o šířce 4,5 m pochází bezpečně z mladohradištního období, protože překrývá pravěkou vrstvu a mladohradištní k němu přiléhají. Konstrukční prvky ve valu nebyly zachyceny s výjimkou jedné kúlové jamky. Před valem existoval mělký příkop o minimální šíři 5,5 m, zaplněný až 60 cm silnou vrstvou ztělého dřeva. Další valové opevnění sestávající z jílovitého nasypu o šíři 10 m s torzem čelní opukové plenty lze pravděpodobně datovat do téhož období. Také před tímto valem se nacházel příkop zachycený v minimální šíři 9 m, jeho dna nebylo dosaženo ani v hloubce 3 m.

Následující sídlištní etapu je možno spojit s obdobím po vzniku středověkého města (tj. před rokem 1276, Frolík 1983). Celá plocha náměstí byla zplanýrována a vyštětována drobnými valounky. Těmuž období náleží 10 zemnic o hloubce až 180 cm, tvořících řadu ve vzdálenosti 8 - 10 m před S průčelím náměstí, přičemž zemnice respektují do současnosti existující hranice parcel. Další zemnice byla zjištěna v prodloužení ulice Obránců míru v ploše náměstí a další v SV rohu náměstí před balustrádou na místě zbořeného čp. 55. Všechny uvedené zemnice zanikly rozsáhlým požárem v 1. pol. 14. století, na který usuzujeme jednak ze silných vrstev propálené mazanice, jednak z

vrstev se silným obsahem uhlíků v zásypu jednotlivých zemnic. Ze zemnice - OBJ. 27/83 - bylo získáno větší množství spáleného obilí. Celkem bylo zjištěno 12 zemnic. Požárovými vrstvami byl vyplněn také příkop zachycený v prostoru před západním průčelím kostela Nanebevzetí P. Marie o šířce 5 - 7 m a minimální hloubce 3 m, který lze nejspíše ztotožnit s hradním příkopem (Durdík - Frolík 1981).

Do počátečního městského období by měla náležet i průkopem prořezaná městská fortifikace na nám. J. Žižky, sestávající z 2,5 m široké městské hrady s příkopem 16 m širokým a další hrady opět o šířce 2,5 m s příkopem 21 m širokým. Tato fortifikace zanikla až v minulém století.

V polovině 14. století se pravděpodobně vytvořil půdorys tak, jak je zachován do současnosti. V prostoru náměstí byly zjištěny pouze vrstvy tzv. životních nečistot, 4 odpadkové jámy náležející do 15. století a 4 výkopy vodovodů s pozůstatky dřevěných vodovodních rour. V nejbližším okolí kostela P. Marie se rozkládal hřbitov, projevující se cca 1 m silným souvrstvím s četnými lidskými kostmi a torzy jednotlivých hrobů. Novověkému období náleží zjištěná valounová dlažba, která povrch náměstí 9. května stabilizovala přibližně na dnešní úrovni. Před S průčelím kostela P. Marie výkop zjistil sklepy zbořených čp. 55/I a 56/I. Čp. 56 bylo přizděno ke vnitřní městské hradbě, sklep čp. 55 měl zachovalou vstupní šíji s jednoduchým půlkruhově klenutým pískovcovým portálem. Zmíněné, v jádru nejspíše pozdněgotické, domy byly zbořeny v polovině minulého století.

Na základě výše uvedených pozorování lze předběžně formulovat tyto závěry:

1/ Podařilo se nesporně ověřit pravěké osídlení chrudimské ostrožny - a to slezskoplatěnickou kulturou (III. stupeň). Starší osídlení zjištěno nebylo (srovnej Vávra - Vokolek 1981). Vyloučit můžeme středohradištní osídlení v areálu města (tj. i hradiště). Vznik hradiště jako přemyslovského objektu lze položit do 11. století, před rok 1055, jak bylo nověji předpokládáno (J. Frolík 1980, 1983).

2/ Podařilo se verifikovat pozorování M. Lüssnera, jak jsou zachycena v jeho denících ze 60. - 70. let 19. století (např. lokalizaci valového opevnění, existenci příkopu před ním), a proto je možno jeho pozorování používat i v budoucnu jako věrohodný pramen.

3/ Z metodického hlediska se ukázalo výhodným, i když pracnějším postupem, dokumentovat průběžně alespoň jeden profil v celé délce výkopu, zejména v případech, že je ve větší části výkopu dosaženo podloží. Odpadá tím problém datování vrstev, obsahujících minimální množství materiálu, a synchronizace souvrství dokumentovaných pouze po krátkých a vzájemně vzdálených výsecích (Dragoun 1981, 1982).

4/ Zjištění zemnic z období po vzniku města na odlišném půdorysu než je současný, zpochybňuje využití retrogresivní analýzy pro studium počátků města. Současná uliční čára je ve zjištěném případě posunuta o 8 - 10 m a 2 ze zjištěných zemnic leží přímo proti vyústění ulic (Fortenské a Rybičkovy) do náměstí.

5/ Ani komplexní zpracování starších archeologických a dalších historických pramenů o vývoji lokality nevyklučuje objev zcela neznámých etap osídlení v případě, že nebyl proveden rozsáhlejší odkryv. V případě Chrudimi máme na mysli období po vzniku města do velkého požáru v 1. polovině 14. stol. (tj. zjištěné zemnice). Dosud jediným uvažovaným objektem z této fáze byl městský hrad (Durdík - Frolík 1981), ale ani ten nebyl považován za, zvláštní etapu ve vývoji městského organismu.

6/ Záchranný výzkum přinesl množství nových poznatků, ale i nových otázek, které bude možno zodpovědět pouze dalším systematickým výzkumem a sledováním stavebních a zemních prací v areálu města.

Literatura:

Dragoun, Zd. 1981: Záchranný výzkum při rekonstrukci plynovodu na Starém Městě pražském I, *Archaeologica Pragensia* 2, 193 - 238.

- Dragoun, Zd. 1982: Záchraný výzkum při rekonstrukci plynovodu na Starém Městě pražském II, *Archaeologica Pragensia* 3, 99 - 152.
- Durdík, T. - Frolík, J. 1981: Ke stavební podobě a dispozici městského hradu v Chrudimi, *Archaeologia historica* 6, 107 - 115.
- Frolík, J. 1980: Chrudimsko v raném středověku. Nepubl. diplom. práce FF UK Praha.
- Frolík, J. 1983: K počátkům Chrudimi, *AR XXXV*, 517 - 539.
- Vávra, M. - Vokolek, V. 1981: Pozdně neolitické sídliště v Chrudimi, *AR XXXIII*, 241 - 257.

Obr. 1. Chrudim. Schematizovaný půdorys městského jádra s vyznačením průběhu výkopu (silná černá čára), čárkovaně vyznačeny podrobně dokumentované úseky.

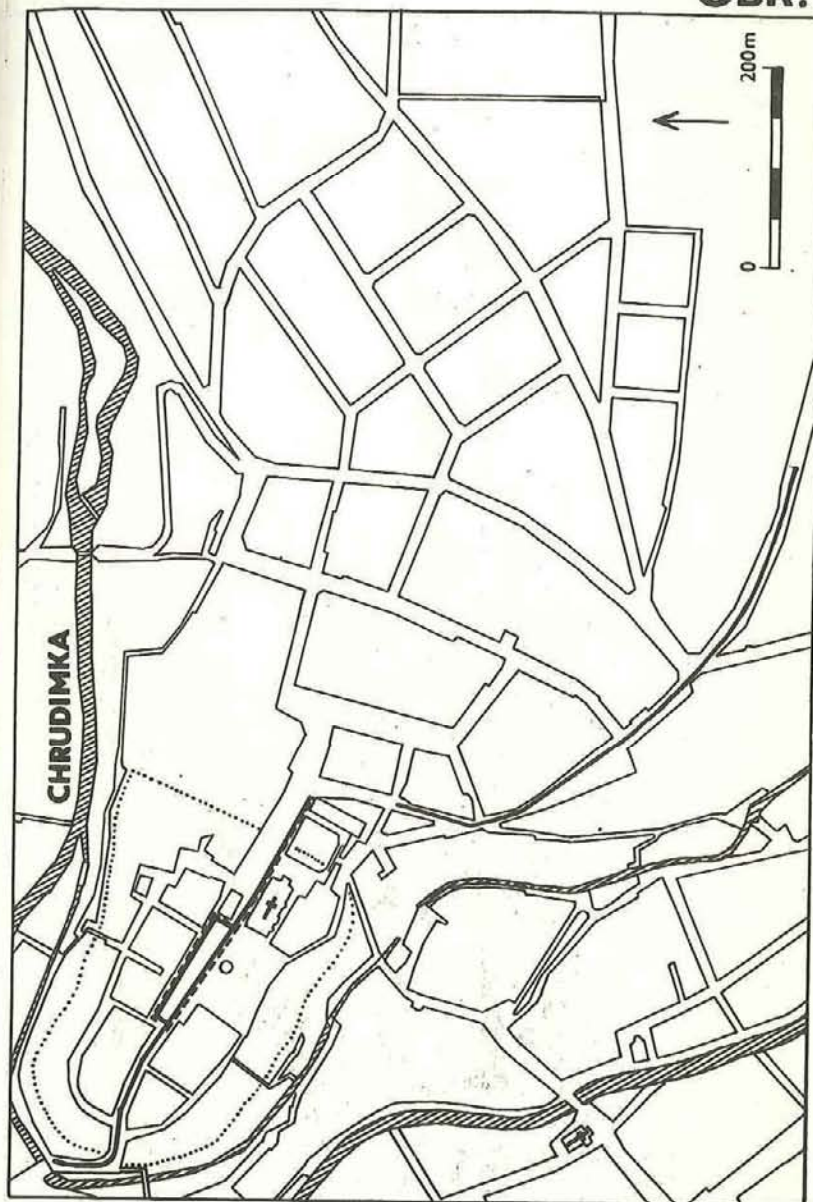
Obr. 2. Chrudim, nám. 9. května. Situace výkopů se zjištěnými objekty.

1. — pravěké objekty (slezskoplatěnické), 2. mladohradištní objekty, 3. objekty z období po vzniku města (konec 13.—1. pol. 14. století), 4. mladší středověké a raněnovověké objekty. Čtverečky znamenají zemnice, kolečka ostatní objekty, bez funkčního rozlišení. Čárkovaně naznačen průběh hradního příkopu.

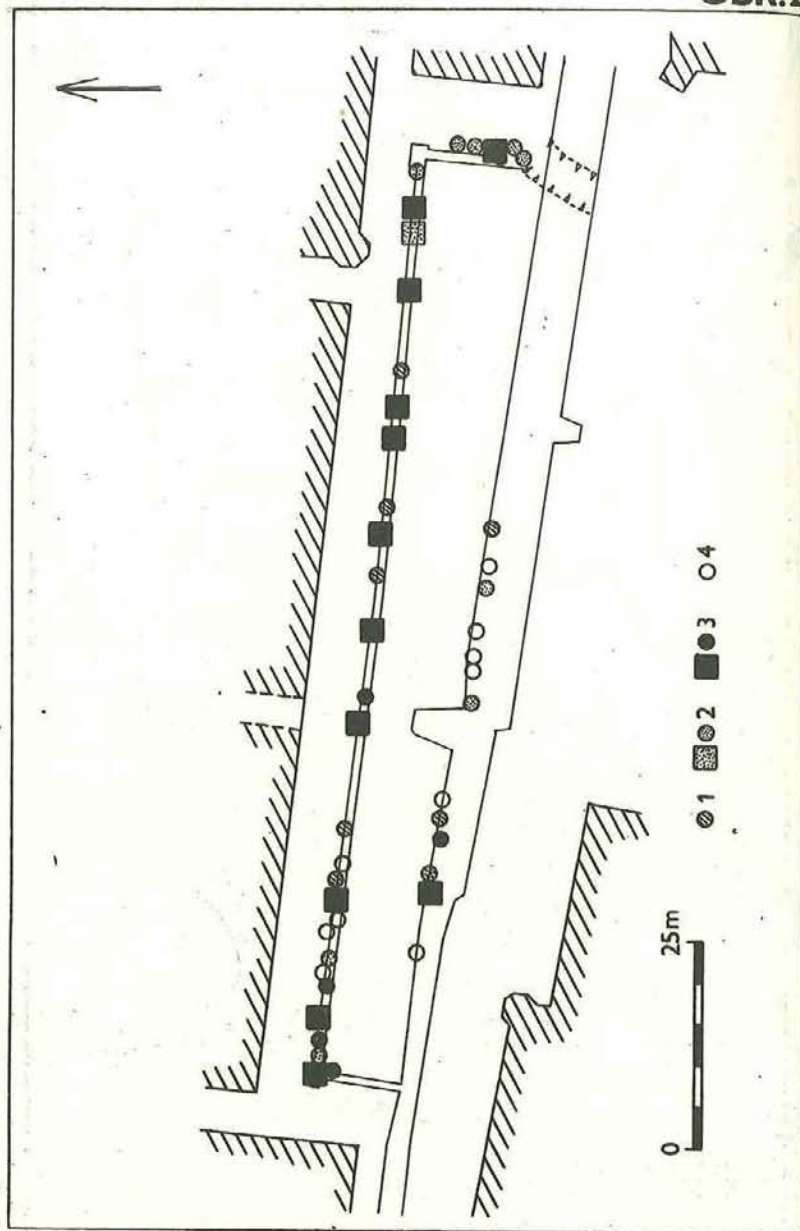
Obr. 3. Chrudim, 1—3 [OBJ. 2/83], slezskoplatěnická kultura, 4 [OBJ. E], 5—8 [OBJ. K VI/12], mladohradištní keramika.

Obr. 4. Chrudim. Nálezy ze zemnic. 1—11 [OBJ. H], 12—16 [OBJ. I/83]. 5, 11 železo, ostatní keramika. Červené malování (8, 9) znázorněno černě.

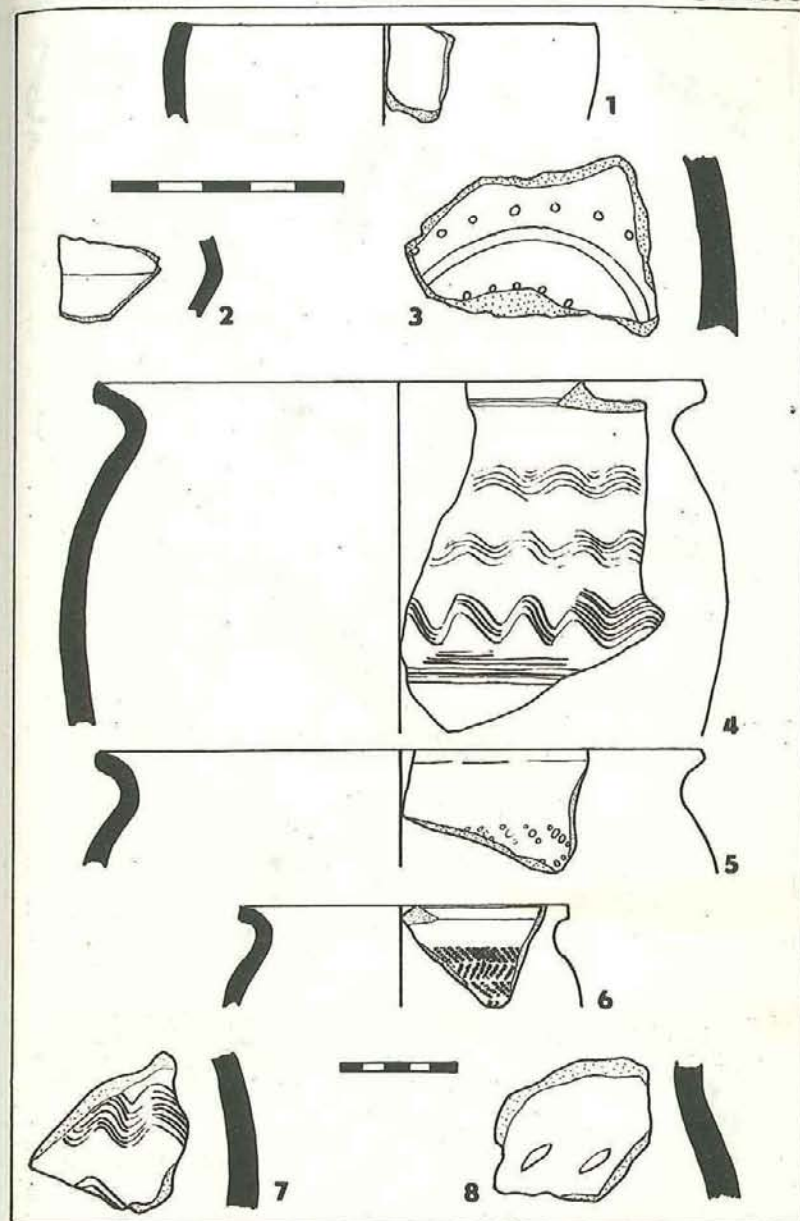
OBR. 1

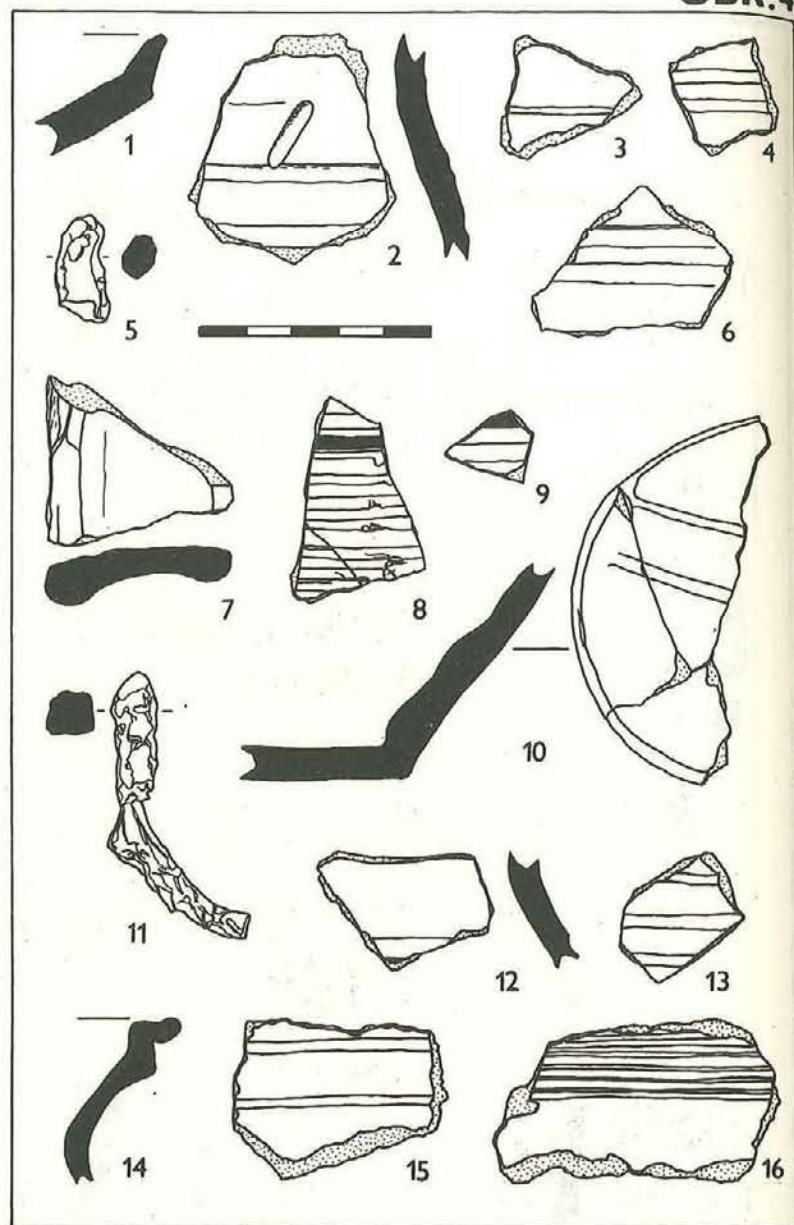


OBR. 2



OBR. 3





POVRCHOVÝ PRŮZKUM TVRZIŠTĚ V BOŘICÍCH (OKR. CHRUDIM)

Jan FROLÍK, Petr CHOTĚBOR

Ves Bořice leží v rovinaté krajině asi 3 km severovýchodně od Hrochova Týnce na Chrudimsku. Poměrně nevelká obec má dva centrální prostory: rozšířenou ulici ve směru k Hrochovu Týnci a náves s rybníčkem. Poblíž této návsi je na jihovýchodním okraji situováno tvrziště. Zaujímá část zahrady při čp. 48. Z roviny se tu zdvihá nízký pahorek, jehož horní plošina má přibližně tvar obdélníka se zaoblenými rohy. Terén je na několika místech narušen nevelkými recentními zásahy. Ve směru jihozápad - severovýchod je na tvrzišti situována stavba, která v suterénu, přístupném šíjí, obsahuje dvouprostorový sklep. Větší místnost má valenou klenbu z lomového kamene a je uzavřena mladší čelní obvodovou zdí s okénkem v ose. Menší prostor je novodobě upraven, ale okénko vedoucí k jihozápadu má zřejmě původní špalety. Celkově lze říci, že objekt byl postaven s použitím staršího zdiva (Obr. 1). Přízemí je však zcela novodobé, postavené z cihel.

Z pozůstatků vnějšího opevnění tvrze je v terénu dobře patrný někdejší příkop, později zavezený a změněný v nevelké pole. Za příkopem obíhal kolem areálu val, jehož nejvýraznější zbytek se zachoval na jihu a jihozápadě. Vzhledem k rovinaté krajině je oprávněný předpoklad, že vlastní těleso pahorku tvrze je z větší části uměle nasypané. Nápadná vodní plocha srpovitého tvaru, zachycená ještě na indikační skice z 2. čtvrtiny 19. stol. (Obr. 2), svědčí o vodním opevnění sídla.

Určitou představu o složení vrstev poskytuje profil, viditelný ve stěnách recentní jámy na vápno na severozápadním svahu tvrziště (Obr. 5). Pod ornici o tloušťce 15 cm (vrstva 1) je vrstva tmavé, téměř černé zeminy (20 cm, vrstva 2) a pod ní mocnější vrstva hlinitopísčité hnědé barvy (18 - 30 cm). Ta obsahovala velké množství opukových kamenů, patrně z destrukce zdiva, a keramiky /vrstva 3/. Směrem k patě pahorku se její

tloušťka zvyšovala. Pod ní byl násyp světlejší, opět hlinitopísčité s četnými oblázky, v síle 30 - 45 cm (vrstva 4), tvořící vlastní nasypané těleso tvrze. Ten nasedal na vrstvu, kterou lze snad považovat za rostlý terén (vrstva 5).

Archeologický materiál získaný z popsaného narušení z vrstvy 3 a částečně z hromady vyházené hlíny, vzniklé jejím vybráním, tvoří 85 střepů a 1 zlomek červené mazanice. Tvarově jsou zastoupeny hrnce (obr. 3/2 - 5, 7, 8, 10, 11), hrnce s uchem (obr. 3/1), džbán (7, obr. 3/9), pokličky (obr. 4/8 - 10), trojnožky (obr. 3/6, 4/5), kahánek (obr. 3/12, nádobka s uchem (obr. 4/4) a blíže neurčitelná zásobnice. Technologicky se materiál rozpadá do několika skupin.

Především jsou to střepy hnědavých a šedavých barev, obtáčené, ostřené pískem s kolísající příměsí slídy. Převažuje však malá příměs. Výpal je tvrdý, oxidační, střepy mají často tmavší jádro (sendvičový efekt). Ve výzdobě se objevují ryté vodorovné linie (nepochybně torza ryté šroubovice, obr. 3/10), torzo vlnice (obr. 4/12) a archaicky vyhlížející radélko (obr. 3/2, 14). Podle zastoupených okrajů (obr. 3/2, 8) lze tuto skupinu datovat do 14. století, nejspíše do jeho 2. poloviny. K této keramice patří i jedna z poklic (obr. 4/8) a zlomek ucha (obr. 4/4).

Další, malá, skupina keramiky červených, červenohnědých a okrových odstínů je také obtáčená a tvrdě oxidačně vypálena. Ostřivem je hrubý písek. Okraje jsou jednoduché ovalené (obr. 3/4, 11), event. ven vyložené (obr. 3/5). Výzdoba je provedena radélkem (obr. 3/5, 4/1, 6). Podle uvedených znaků náleží tato keramika do 15. století.

Stejně stará je početně hojně zastoupená skupina střepů šedých a černošedých odstínů s redukčním výpalem. Nadále převládá obtáčení, vyskytuje se však již i vytáčení. Ostřivem je jemný písek, hrubší ostřivo je ojedinělé. Povrch některých zlomků je leštěn. Výzdoba je provedena radélkem (obr. 3/1, 4/3, 7) nebo jednoduchými rytými liniemi (obr. 3/3). Okraje jsou jednoduché (obr. 3/1), vykloněné ven (obr. 3/3, 7) nebo ovalené (obr. 3/10). Patří sem i fragment kahánku (obr. 3/12) a zlomky 3 pokliček (obr. 4/9 - 10).

Nepočetnou skupinu tvoří glazovaná keramika (celkem jen 6 zlomků), zastoupená fragmenty trojnožek (obr. 3/6, 4/5) a džbánu (obr. 3/9, pokud se také nejedná o okraj trojnožky. Jednoznačné rozhodnutí je problematické). Tato keramika je jemně ostřena a oxidačně vypálena. Tmavohnědá, hnědá, žlutohnědá a zelenohnědá glazura na vnitřní straně znemožňuje stanovit, byly-li tyto nádoby obtáčeny nebo vytáčeny. Jeden střep je poléván oboustranně, a to hnědě. Datovat tuto keramiku můžeme do sklonku 15. století a do 16. století.

Nakonec je třeba se zmínit o 15 střepích z těla velké zásobnicové nádoby. Střepy jsou hnědých, černavých až šedohnědých odstínů. Nádoba byla obtáčená, hrubé ostřivo s poměrně velkými kamínky proráží na povrch. Tvrdý výpal a hnědé puchýřky na hrubém povrchu jsou blízké tzv. loštické keramice. Přesnější datování v intervalu doloženém ostatní keramikou je neproveditelné, protože zmíněné střepy nejsou zdobeny a nedochoval se ani okraj.

Archeologické prameny dokládají vznik tvrze ve 14. století a její zánik snad ve století 16. Stanovení horní hranice existence tvrze je ztíženo skutečností, že stavby či jejich pozůstatků bylo využito pro vybudování obytného stavení, obývaného ještě v našem století, kdy bylo zbořeno. Nejmladší střepy mohou tedy pocházet z inventáře této domácnosti.

Do neřešitelných problémů se dostáváme, pokud chceme zjištěné skutečnosti uvést do souladu s historickými zprávami. Tvrz je v Bořicích nepochybně doložena, všechny zprávy však dosavadní literatura (Sedláček 1931, Chrudimsko a Nasavrcko) vztahovala k tvrzi stojící v pozmeněné podobě v Bořicích - Podboru, při silnici Hrochův Týnec - Dašice. Nejstarším známým držitelem Bořic, u kterého můžeme předpokládat existenci tvrze, byl r. 1382 Václav z Bořic a Mikulovic (Sedláček 1931, 219 bez udání pramene), dalším je v l. 1403 - 1417 Petr z Bořic (Sedláček 1931, bez udání pramene, Chrudimsko a Nasavrcko cituje k roku 1410 Archiv český III, 351). Předchozím držitelem byl snad podlažický klášter (Chrudimsko a Nasavrcko podle Codex dipl. Mor. VII, 8. 974). J. V. Šimák (1938, 1251) však ve své rekonstrukci pan-

ství podlažického kláštera Bořice neuvádí. Výše zmíněný Petr z Bořic své zboží r. 1416 zastavil (Sedláček 1931, 219 bez udání pramene), při té příležitosti se poprvé výslovně zmiňuje tvrz. Po smrti Petra z Bořic došlo ke sporu o dědictví, protože proti dědici Petrovi Skálovi z Velechova (Chrudimsko a Nasavrcko 264 cituje DD 15, 338) vystoupil do té doby neznámý Hynek z Bořic. Ve sporu se nezmiňuje vdova po Petrovi Markéta, která zde měla určitý majetek (Chrudimsko a Nasavrcko 264) a práva. Spor byl ve prospěch Petra Skály vyřešen až r. 1429 (Chrudimsko a Nasavrcko 264 podle Archivu českého I, 413). Petr Skála záhy zemřel a bořické zboží bylo r. 1437 provoláno jako odúmrť. V r. 1440 se zmiňuje Martin z Bořic (Chrudimsko a Nasavrcko 265, cituje AČ III, 255) a po něm r. 1452 Kateřina z Bořic, která je prodala Janu Horynovi z Honbic (Chrudimsko a Nasavrcko 265 cituje AČ III, 551). V r. 1456 byl veden nejasný spor o bořické zboží mezi Petříkem Tarabou, Alešem Stříbrným z Choltic a Janem z Choltic (Chrudimsko a Nasavrcko 265, cituje AČ III, 551). V téže roce si bořické zboží vyprosil na králi na základě práva Markéty, vdovy po Petrovi z Bořic, majitel sousedního Hrochova Týnce Jan Hroch z Mezilesic (Chrudimsko a Nasavrcko 265, cituje AČ IX bez udání strany), proti čemuž protestoval Jan Horyna z Bořic. Po té nastává v pramenech mezera a až r. 1541 zapisují do obnovených zemských desek Bořice Hynek, Václav a Pavel Bořičtí z Hostovic s tím, že jsou zdejšími majetníky "od mnoha let" (Sedláček 1931, 220 podle DZ 250 J 3). V r. 1591 byly Bořice připojeny k chrasteckému panství (Chrudimsko a Nasavrcko 266 cituje DZ 168 C 30 a DZ 26 C 4).

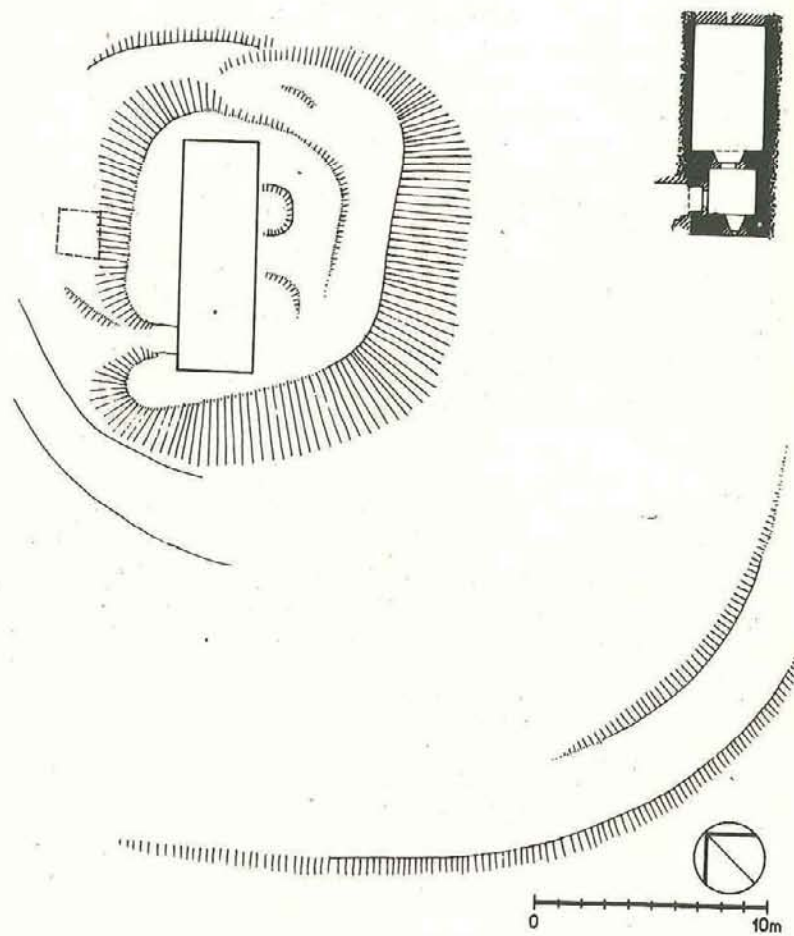
Domníváme se, že záměrně podrobně uvedené historické zprávy přes svou nepřehlednost nicméně naznačují možnost, že musíme počítat s dvojitým bořickým zbožím, event. dvojitou tvrzí zde. Ve 2. pol. 14. stol. je to problém možného držení Bořic podlažickým klášterem a současná existence zemanského zboží. Více držitelů se vynořuje v r. 1417, kdy je veden složitý dědický spor. Po jeho vyřešení lze snad rekonstruovat linii držitelů až do r. 1456 (Petr Skála z Velechova, Hynek z Bořic, Martin z Bořic, Kateřina z Bořic, Jan Horyna). Pak se vynořují v pramenech jakási práva Markéty, vdovy po Petrovi z Bořic, naposledy uplatněná r. 1417 a navíc se

vede další spor o Bořice pány z Choltic. Zmíněný dvojitý současný spor se zdá naznačovat existenci dvojího zboží, tedy i doložení dvou tvrzí. Pokud by se celý spletitý spor z let 1417 - 1456 týkal jedné tvrze, je tu další sporný moment, protože dříve nedoložení Bořičtí z Hostovic uvádějí r. 1541 držení "po předcích od mnoha let". V případě jediného zboží by to však reálně bylo až asi od r. 1480. Po roce 1541 se Bořice stávají definitivně jediným statkem.

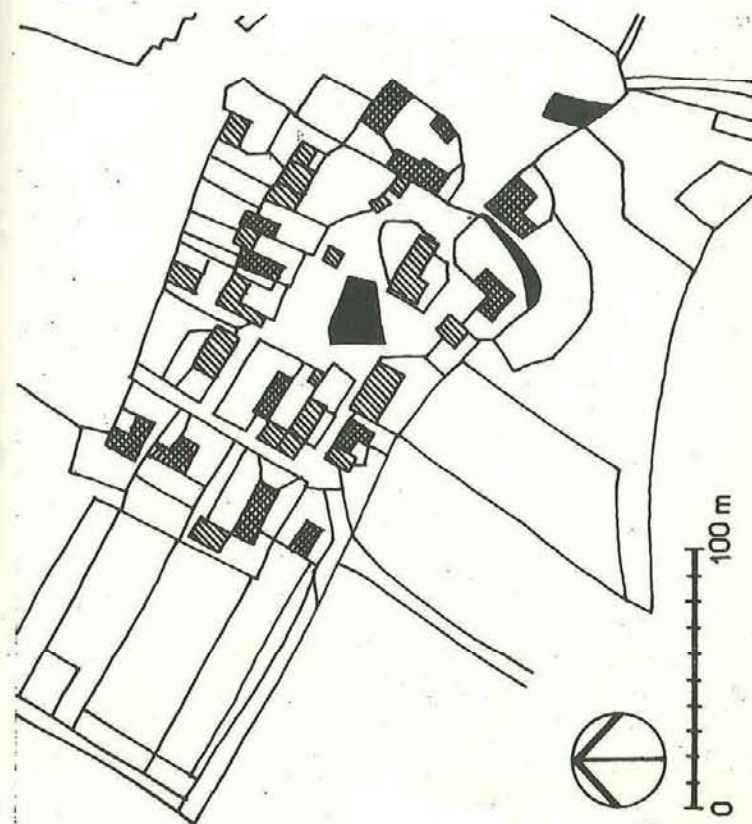
Pro vyřešení naznačených problémů je žádoucí provést důkladnou revizi historických pramenů a vlastivědné literatury a oddělit dohady od doložitelné skutečnosti. Dalším úkolem je povrchový a stavební průzkum zbytků tvrzě v Podboru, především se snahou o časové zařazení. Přínosem dosavadního povrchového průzkumu zůstává tvrziště s archeologickým materiálem 14. - 16. století. Zjištění neznámého tvrziště ukazuje, že minulost Chrudimska pro nás skrývá ještě nejedno překvapení.

Literatura:

- Chrudimsko a Nasavrcko: Chrudimsko a Nasavrcko IV.
 Prehistorie a historie obcí na Chrudimsku. Chrudim 1926.
 Sedláček, A. 1931: Hrady, zámky a tvrze Království českého I.
 Praha.
 Šimák, J. V. 1938: České dějiny I/5, Středověká kolonizace
 v zemích českých. Praha.

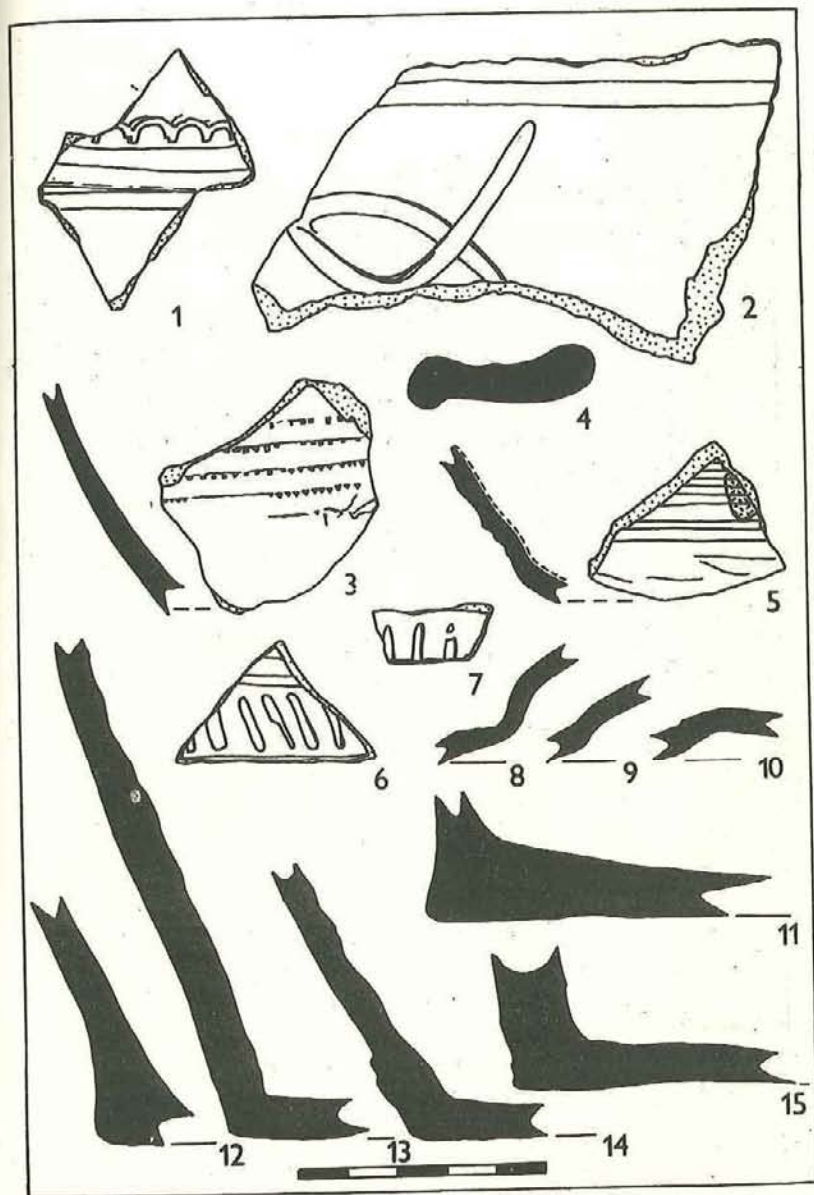
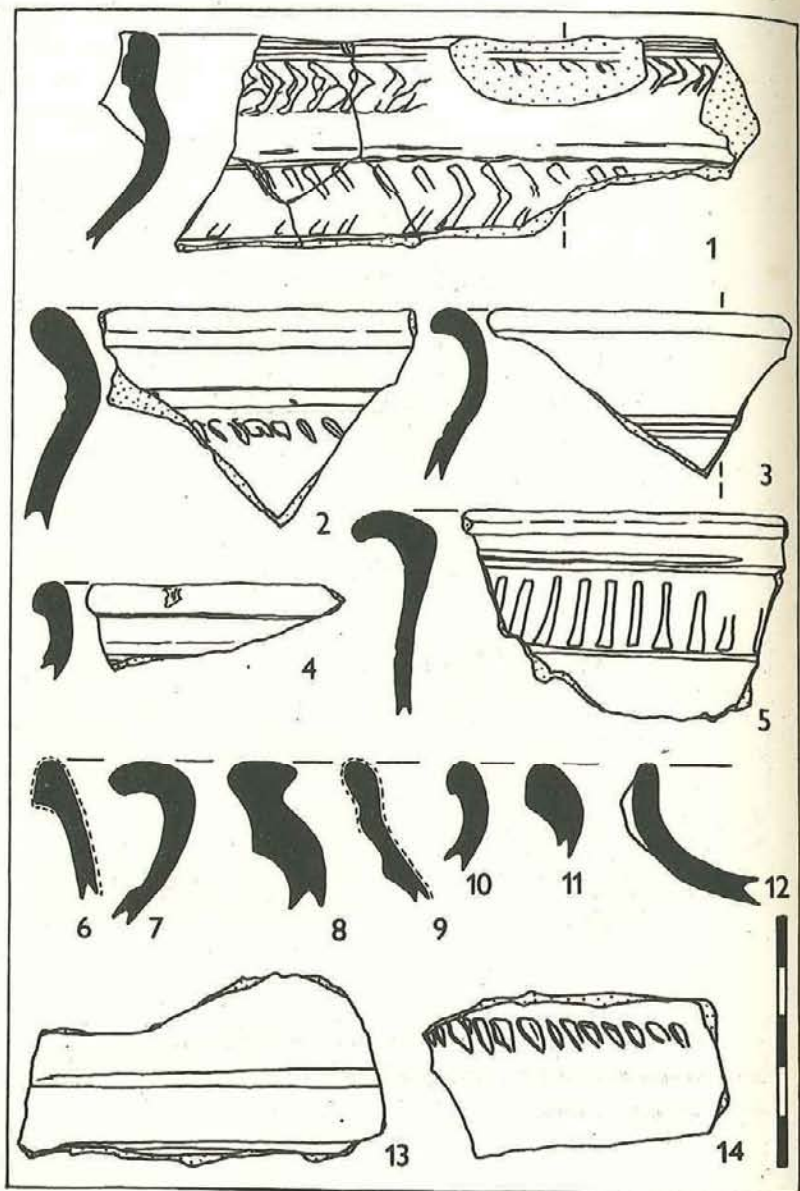


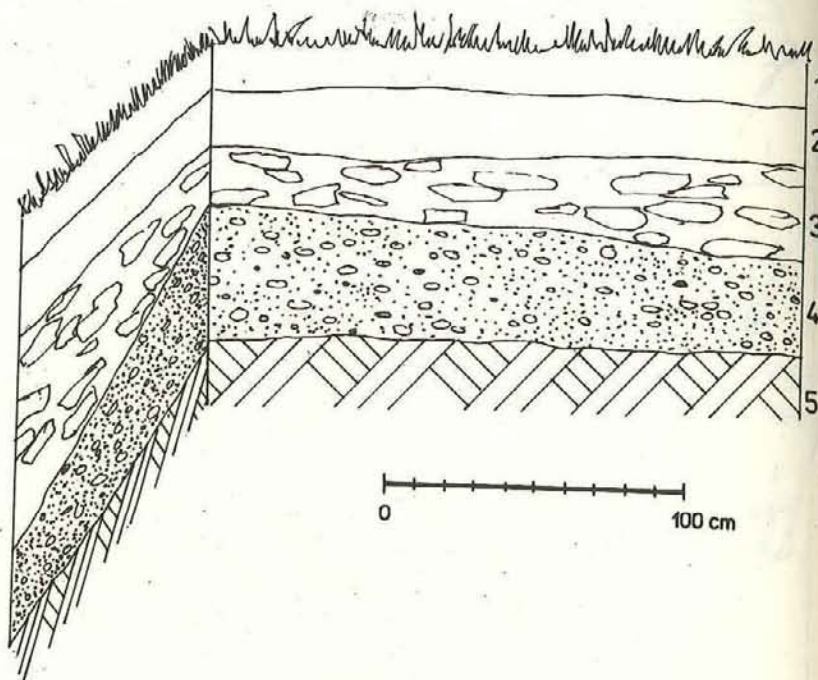
Obr. 1. Bořice (o. Chrudim). Terénní náčrt turzistě a zachovaného sklepa. Černě původní zdivo, šrafované mladší úpravy. Čárkovane vyznačeno recentní narušení.



Obr. 2. Bořice (o. Chrudim). Vůřez z indikační skici. Šrafované stavyby dřevěné, křížem šrafované zděné, černě vodní plochy.

Obr. 3. Bořice (o. Chrudim).





Obr. 4. Bořice (o. Chrudim).

Obr. 5. Bořice (o. Chrudim). Schematické zobrazení SV a JV stěny jámy na vápno. Obr. 1, 2, 5 kreslil P. Chatěbor, obr. 3, 4 J. Frolík.

DVA NÁLEZY Z HAVLÍČKOBRODSKA

Pavel ROUS

1. ZÁLESÍ, k. ú. Čachotín

Dne 4. 11. 1982 nalezl Rudolf Rychetický (z osady Zálesí) při sběru kamení severně od Zálesí na uvláčeném poli (ppč. 720, poloha "V Krbcích") kamennou motyku (T 1 : 4) zařaditelnou do mladšího neolitu. Nástroj vyrobený pravděpodobně z moravské droby (odhad: ing. Petr Ťahan) má světle šedookrový hladký povrch, týlní část nehlazenou. Čerstvě porušená místa mají světle šedomodré zbarvení. Nález je dalším dokladem vlivu osvětové aktivity Josefa Čapka a dalších členů Vlastivědného kroužku v Dolní Krupé na množství pravěkých nálezů v mikroregionu cca 5 - 10 km severně od Havlíčkova Brodu (ZKMVČ, samostatná příloha, 1981, str. 2 a následující příslušné lokality).

Zpráva o nálezu včetně fotografie byla publikována v okresních novinách Cesta vysočiny 21. 12. 1982. Uložení nálezu: OM Havlíčkův Brod.

2. TERMESIVY, k. ú. Havlíčkův Brod

V srpnu 1983 nalezl autor při stavební opravě v objektu čp. 13 kamenný brousek (T 1 : 1) v kontaktu s 10 fragmenty středověké keramiky. Soubor byl vyzvednut ze základového zdiva složeného z lomového kamene pojeného jílovitou hlinou. Brousek má hladký povrch místy narušený korozí. Povrchová patinovaná slupka je místy odloupána. Z jedné strany je hrot poznamenán rýhami po broušení. Povrch brousku kryje černoohnědá až světleohnědá skvrnitá patina, oprýskané plochy jsou bělavé. Hornina byla odhadnuta (ing. Petrem Ťahanem) jako břidlice.

Pro datování nálezů jsou významné střepy, pocházející z více než jedné nádoby. Nejvíce vypovídá

a) výduň nádoby (T 1 : 2) zdobené v horní části těla nápisovým radélkem. Povrch je černošedý, hladký, místy zalešovaný. Hmota je jemně plavená, bělavě šedohnědá, tvrdě vypálená.

**ARCHEOLOGICKÉ POZNATKY O ZLATODOLECH
V RÝCHORSKÝCH HORÁCH**

Jaroslav KUDRNÁČ

V letech 1981 - 1983 uskutečnil Archeologický ústav ČSAV ve spolupráci s n. p. Geoindustria výzkum v Rýchorských horách, t. j. na východní straně Krkonoš. Jeho účelem bylo zejména zjistit dobu těžby, po níž nad Zlatým potokem na kat. ú. obce Mladé Buky a Sklenářovice (o. Trutnov), se zachovaly četné býv. těžební jámy, rýhy a odvaly. (1) Zvláště mohutných rozměrů dosahují na východní straně vrchu (v. 732 m) ozn. na mapách jako Bartův les, nad pravým břehem Zlatého potoka. Výzkum jsme zahájili jz. od osady Bystřice (obr. 1), kde o tamních odvalech jsme shledali, že část jich je navržena z potočního štěrku a jiné ze sypké narůžovělé hlíny s drobným kamením. Nejbližší levého břehu potoka převyšují pahrbky okolní povrch až o 1,5 m. Jsou odpadem zbylým po prorýžování.

Další prostor jsme zkoumali cca 800 m dále na SZ u můstku mezi pravým břehem potoka a silnicí do Mladých Buků. Tam nad studánkou je vybudována z kamenů a cihel stavba podobající se kapličky. Bývá usuzováno, že pod ní je ústí štoly (obr. 2). Tato by měla směřovat do pahorku k hlubokým jámám, které vznikly rozsáhlou hornickou činností. Názvy tamních důlních prací, jejich rozmístění a další údaje o nich uvádí mapa z r. 1766 od Jana Kašpara Schrimpfa. Mezi zmíněnou studánkou a Zlatým potokem jsou pahrbky - odvaly, dosahující výšky 3 m. Jsou navrženy z tzv. haldoviny vytvořené z mazlavé slídnaté hlíny s úlomky břidlic a žály. Jsou tam rovněž pahrbky z potočních omlutých kamenů, jež jsou odpadem po rýžování.

Nejpodrobněji jsme zkoumali vrch Bartův les, zejména jeho východní stranu a úpatí nad Zlatým potokem. Je to prostor při rozhraní katastr. území Mladých Buků a Sklenářovic. Ve vyšší části vrchu jsou dlouhé rokle, polozasuté hluboké jámy a při nich odvaly, které svědčí o rozsáhlé těžbě rud (obr. 3).

Plošnými sondami (č. 7-9) mezi silnicí a potokem jsme shledali, že úpatí vrchu je jen zčásti přírodního původu, neboť je uměle navrženo z červenohnědé písčité hlíny promíšené kameny. Netknutého podloží bylo dosaženo až ve hl. 145 cm (obr. 4). Výskyt zlomků nádob začínal již pod lesním humusem a pokračoval až do 122 cm pod dn. povrchem. Nejvíce jsme jich našli ve hl. kolem 30 - 40 cm. Pocházejí většinou z tenkostěnných nádob vyrobených z jemné hlíny na rychlootáčivém hrnčířském kruhu. Část z nich se vyznačuje glazurou na vnitřní straně. Některé okraje nádob mají polevu na obou stranách. Tyto jsou zelenavé, zelenohnědavé, žlutozelenavé i vícebarevné. Byly nalezeny též zlomky uch se slabě znatelnou žlutozelenou polevou (obr. 5). Ze sondy č. 8 pochází část železných, tzv. ovčáckých nůžek a z odkryvu č. 10 mosazná podkávka pro připevnění k užšímu podpatku.

Za zjištěním rozsahu těžby v době, z níž pocházejí zlomky keramiky získané sondami č. 7 - 13, provedl jsem plošný hloubkový průzkum vrchu nad silnicí v prostoru jz. od uvedených odkryvů. Shledali jsme sondami č. 14 - 17, že i tam je haldovina obsahující zlomky nádob shodného rázu s keramikou z odkryvů na úpatí vrchu.

Nejvýše položený zkoumaný prostor byl při počínajícím temeni vrchu Bartův les nad turistickou stezkou vedoucí od Zlatého potoka k Rýchorské boudě. Sondami č. 18 - 21 jsme tam zjišťovali původ kruhovitě prohlubně o průměru kolem 8 x 10 m, obklopené náspem. Kolem ní jsou strouhy směřující k mohutným jámám, které vznikly těžbou drahého kovu. O prohlubni byla vyslovena domněnka, že mohla být vodní nádrž, do níž byla přiváděna voda od kapličky, kde je nyní nad prameny vodojem. Z nádrže by byla voda rozváděna strouhami k promývacím zařízením a stoupám u štol a šachet. Plošný odkryv (č. 18) prokázal, že ve zmíněné kruhovitě jámě je pod lesním humusem pouze narůžovělá hlína na netknuté břidlici. Po jílovitobahnité vrstvičce vzniklé napuštěním nádrže vodou nebylo

stop. Rovněž prozkoumání náspu nezjistilo důkazy, že byl hrází. Též ve strouze obdobně jako v kruhovitě jámě nebyla zjištěna jílovitobahnitá usazenina, jež by se tam musela vytvořit přítokem vody vedené od pramenů k níže položeným těžebním jámám. Přes negativní zjištění o průtoku vody, měly-li být objekty považovány za nádrž a vodoteče, zbývá vysvětlení, že v době pokusného dolování v letech 1764 - 1771 byly dokonale vyčištěny, avšak voda do nich již nevpouštěna.

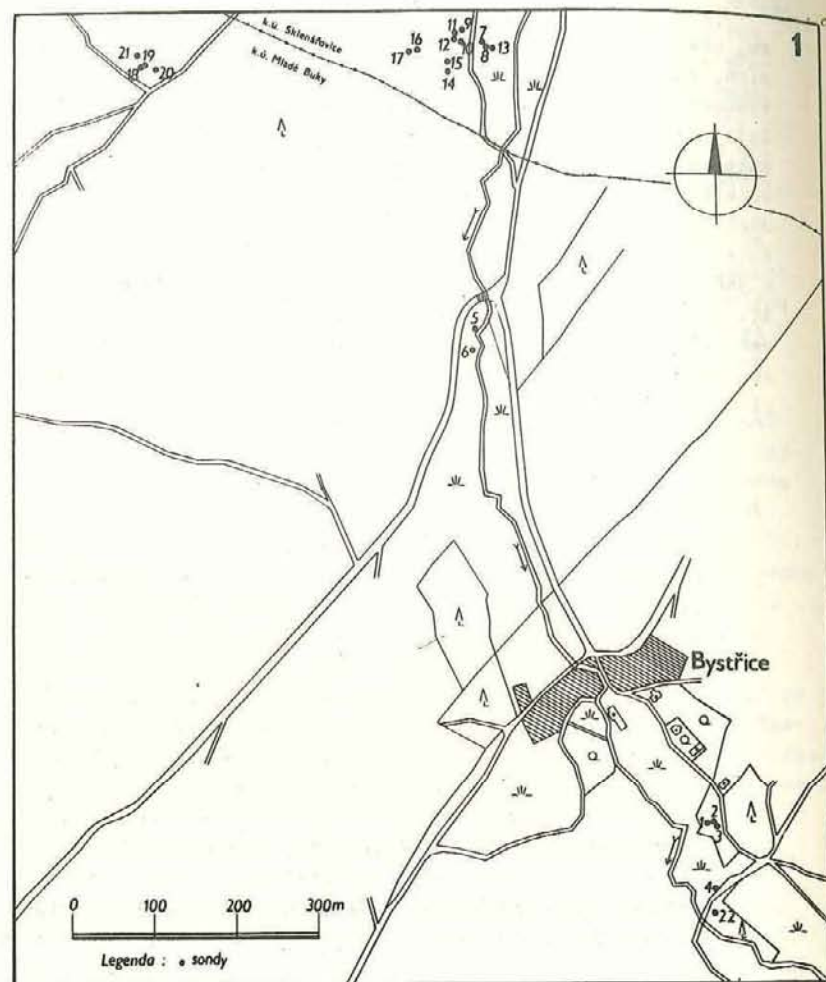
Dalším dosavadním archeologickým průzkumem neprokázaným objektem ve vzdálenosti kolem 300 m jz. od "nádrže" na svahové ostrožně je domnělý hrádek. Podle výkladu Zd. a V. Pilousových (2) byl na ní vybudován ve 30. - 40. letech 16. stol. hrádek k ochraně zlatodolů. Sondáž provedená v uvedeném prostoru však archeologické doklady o osídlení nezjistila.


Časové zařazení terénních prací vychází z rozboru zlomků keramiky pocházejících z haldoviny. Po konzultaci s dr. A. Hejnou, CSc. a dalšími archeology zkoumajícími objekty z pozdního středověku a novověku zařazujeme zmíněné úlomky nádob do 17. stol. a několik silnějších střepů by mohlo být již ze stol. 16. Vzhledem k plošnému a hloubkovému rozložení nádob na svahu vrchu v prostoru přibližně 3500 m², jak bylo zjištěno sondážními odkryvy, nelze je spojovat s náhodným rozbitím nádob. Nemohou rovněž souviset s vesnickým sídlištěm, neboť jsme tam po něm nenalezli základy staveb, odpadové jámy a další objekty. Střepy byly vesměs v haldovině, která tam byla přepravena z vyšší části vrchu, t. j. z prostoru s polozasutými těžebními jámami, strouhami a odvaly. Poblíže nich, jak prokázaly výzkumy zlatodolů na jiných lokalitách, stály stavby, v nichž se horníci zdržovali před nástupem do směn, při odpočinku a opravách nářadí. Odtud používáním rozbité nádoby byly vyváženy spolu s jalovou horninou na skládky v nižších částech vrchu. Naše nálezy lze s největší pravděpodobností spojit s údaji písemných zpráv. (3) Těžba v 17. stol. nebyla zřejmě příliš výnosná. Největšího rozsahu dosáhla v r. 1664, kdy za 47 týdnů bylo z 900 povozů rudy získáno zlata o váze 20 $\frac{1}{8}$ dukátu (1 dukát je 3,55 g), t. j. 71,443 g.

Archeologické doklady z dob starších ve zkoumaném prostoru, zřejmě mladší těžbou odstraněné, by byly zjištěné v úsecích, kde po 16. stol. nebyly rudy dobývány. Archeologickým výzkumem, který značně ztěžovaly příkré svahy a zalesnění, nebyla objevena technická zařízení datovatelná před 17. stol. Zaznamenávají je však písemné zprávy. Jedním z nich byl např. vodotěsný stroj vynalezený královéhradeckým měšťanem Janem Jirským v r. 1587. Ve své době byl unikátní, neboť byl použitelný nejen k čerpání vody ze štol, ale i k pohonu vodních mlýnů. Tím, že archeologický výzkum objevil prostor těžby v 17. stol, je umožněno nejen pátrat po místech starších dobývek, ale je též oporou geologům ke stanovení poloh, v nichž se tehdy provozovalo dolování a jehož rentabilitu zaznamenávají písemné prameny.

Poznámky

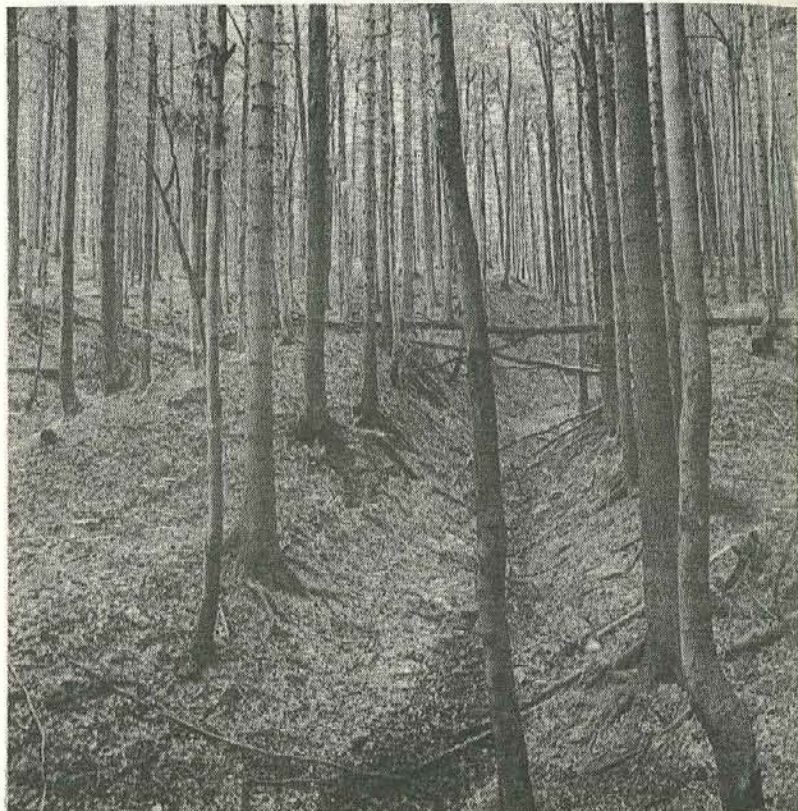
1. Podrobněji o výzkumu rýchorských zlatodolů pojednávám v připravovaném článku pro sborník Krkonoše a Podkrkonoší.
2. Zd. Pilous - Vl. Pilous, Stadelburk - další neznámý krkonošský hrádek, Krkonoše č. 4 1983, 2 - 3.
3. J. B. Parma, Dějiny rudného hornictví v Rýchorských horách a jejich podhůří, Práce Krajského musea v Hradci Králové, 1/II, B, 1960, 25 - 38; J. Urban, Ke středověké těžbě rud v Krkonoších, Krkonoše a Podkrkonoší 4 1969, 33 - 45, 40 - 41; J. Zálaha, Pokusy o obnovení činnosti některých zlatých dolů ve Svobodě n. Úpou, Dějiny věd a techniky 11 1978, č. 4, 216 - 227, 224 - 225; J. Šťovíček, K těžbě zlata v severních a severovýchodních Čechách, Rozpravy NTM 11 1981, 89 - 104, 91; tam citace archivních pramenů a jejich výklad.



VEDOUcí VÝZKUMU: Dr. KUDRNÁČ CSa.	ARCHEOLOGICKÝ ÚSTAV ČSAV, LETENSKÁ 4, PRAHA 1	
ZAMĚŘIL: Morávek Tájek Vojkovský	MLADÉ BUKY - SKLENÁŘOVICE, okr. Trutnov	
KRESLIL: Ing. Vojkovský	Zaměření sond archeologického výzkumu z roku 1981 a 1982	ČÍSLO PLÁNU 809/2 MĚŘITKO 1 : 5 000



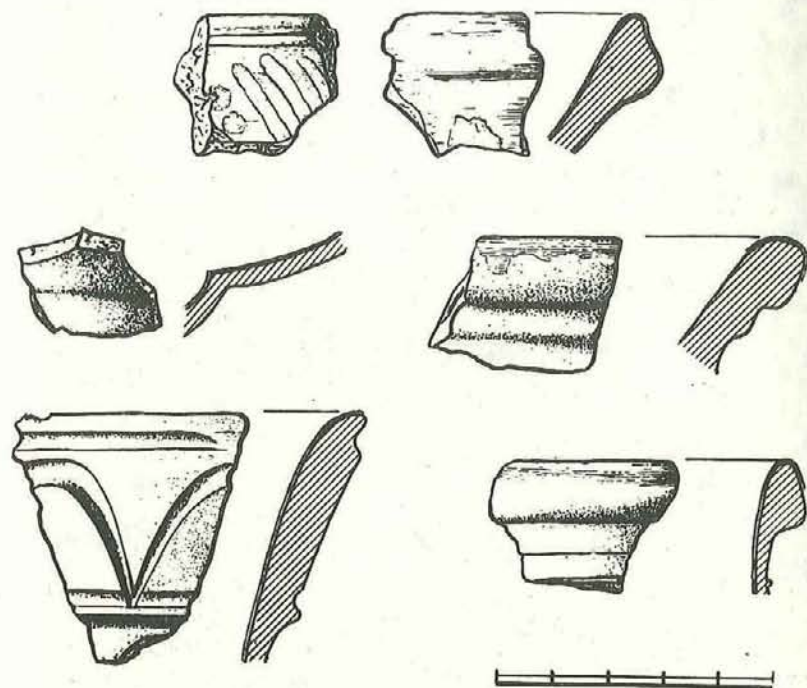
Obr. 2. Studánky údajně nad zazděnou východí stolou u Zlatého potoka.



Obr. 3. Rýhy, jámy a odvaly po těžbě na východní straně Bartova lesa.



Obr. 4. Plošná sonda č. 7 vyhloubená do navršené červenohnědé hlíny promíšené kameny a zlomky nádob ze 17. století.



Obr. 5. Ukázka zlomků keramiky z odkrytí č. 7, 8 a 10.

VÝSTAVA „POČÁTKY VÝCHODOČESKÝCH MĚST“

Jan FROLÍK

5

Krajské muzeum východních Čech pokračovalo v tradici předchozích let a připravilo na rok 1983 další archeologickou výstavu, tentokrát na téma "Počátky východočeských měst". Dokumentovány byly nejstarší fáze Havlíčkova Brodu, Hradce Králové, Chrudimi, Jaroměře, Trutnova a Vysokého Mýta a zaniklého Starého Mýta na k. ú. Tisová. Materiál pro výstavu byl získán především rozsáhlou terénní prací pracovníků Archeologického oddělení muzea, částečně též jiných institucí (ARÚ ČSAV), jen malá část materiálu pochází ze starších muzejních fondů. Zastoupeny byly výzkumy systematické (Hradec Králové, Staré Mýto), předstihové (Trutnov) a záchranné (Chrudim, Havlíčkův Brod).

Z archeologického hlediska je nejdůležitějším poznatkem, který výstava jednoznačně dokumentovala, že zhruba stejně starý keramický materiál 13. - 14. století se rozpadá do několika skupin, indikujících nejspíše jednotlivé keramické okruhy. Jednu skupinu tvoří materiál z Hradce Králové, Jaroměře a částečně také z Chrudimi, vyznačující se určitou archaicitou výzdoby. Další skupinu keramiky Vysokého Mýta a Starého Mýta charakterizuje časté užití vzhůru vytaženého okraje, který se častěji vyskytne také v Chrudimi. Zvláštní keramický okruh tvoří materiál trutnovský, který má své obdoby na dalších zkoumaných lokalitách v bližším či vzdálenějším okolí (Hostinné, Vlčický Hrádek). Zatím samostatně stojí keramika havlíčkobrodská se vztahem nejspíše k jihočeské oblasti. Za upozornění stojí také vystavený kovový inventář (Hradec Králové, Chrudim, Staré Mýto) a unikátní dřevěné předměty z Hradce Králové. Z historického hlediska představuje výstava názorný a konkrétnější pohled na počátky měst než ojedinělé a obtížně interpretovatelné zmínky písemných pramenů.

Výstavu, doplněnou fotografiemi, evokujícími prostředí jednotlivých výzkumů, odborně připravili pracovníci Archeologického oddělení KMVČ a výtvarně ji realizoval Zd. Bláha.

Do tohoto čísla přispěli:

PhDr. Jan Frolík, ARÚ ČSAV Praha
 Jiří Kalferst, KMVČ Hradec Králové
 PhDr. Jiří Sigl, KMVČ v Hradci Králové
 Tomáš Čurda, KMVČ Pardubice
 PhDr. Miloš Vávra CSc, ARÚ ČSAV Praha
 PhDr. Vít Vokolek, KMVČ Hradec Králové
 PhDr. Jitka Hralová, NM Praha
 JUDr. Milan Princ, ARÚ ČSAV Praha
 PhDr. Jiří Zeman CSc, ARÚ ČSAV Praha
 Pavel Rous, OM Havlíčkův Brod
 Ing. arch. Petr Chotěbor, Kancelář presidenta republiky Praha
 PhDr. Jaroslav Kudrnáč CSc, ARÚ ČSAV Praha

OBSAH

Jan Frolík, Jiří Kalferst, Jiří Sigl Archeologické nálezy v roce 1983	
Jiří Kalferst Druhá sezóna výzkumu neolitického kultovního areálu v Holohlavech	
Tomáš Čurda Záchranný výzkum v Blatě	
Miloš Vávra, Vít Vokolek Výzkum hradiště v Topolu v r. 1983	
Jitka Hralová Výzkum halštatského sídliště v Milovicích v roce 1983	
Vít Vokolek, Jiří Kalferst Výzkum žárového pohřebiště v Kostelci n. Orli. v r. 1983 ..	
Milan Princ Archeologický výzkum keltského oppida v Hradišti u Českých Lhotic /okr. Chrudim/ v roce 1983	
Jiří Zeman Závěr výzkumu v Ločenicích v r. 1983	
Jiří Sigl, Vít Vokolek Pokračování výzkumu slovanského hradiště u Holovous /okr. Jičín/ v roce 1983	
Jiří Kalferst, Jiří Sigl Zjišťovací výzkum na hradišti u Ostroměře /okr. Jičín/ ...	
Jan Frolík, Jiří Sigl Předběžná zpráva o záchranném výzkumu v Chrudimi na Kateřinském předměstí	
Jan Frolík, Jiří Sigl Předběžná zpráva o výsledcích záchranného výzkumu v Chrudimi /rekonstrukce kanalisace a vodovodu/	
Jan Frolík, Petr Chotěbor Povrchový průzkum tvrziště v Bořicích /o. Chrudim/	
Pavel Rous Dva nálezy z Havlíčkobrodska	
Jaroslav Kudrnáč Archeologické poznatky o zlatodolech v Rýchorských horách	
Jan Frolík Výstava "Počátky východočeských měst"	

Zpravodaj KMVČ: Vydává Krajské muzeum východních Čech
se sídlem v Hradci Králové. Číslo 1 XI. roč. připravil
PhDr. Jiří Sigl a PhDr. Vít Vokolek

Grafická úprava: Zdeněk Bláha

Náklad 400 výtisků - Pouze pro interní potřebu muzeí

Povoleno OK Vě KNV čj. 1514/kult.

Vytiskly VČT Trutnov