



ZPRAVODAJ

KRAJSKÉ MUZEUM VÝCHODNÍCH ČECH V HRADCI KRÁLOVÉ

SPOLEČENSKÉ VĚDY



X/1 - 1984 3

ZPRAVODAJ KMVČ

Krajské muzeum východních Čech
se sídlem v Hradci Králové
SPOLEČENSKÉ VĚDY

Ročník X.
Číslo 1 - 1983

Nové archeologické nálezy v roce 1982

Jiří Sigl, Vít Vokolek

V tomto článku spřístupňujeme pouze drobné záchranné akce, terénní průzkumy a sběry. Vzhledem k časové vytíženosti pracovníků archeologického oddělení KMČV na rozsáhlejších výzkumech, které jsou zveřejněny v tomto čísle Zpravodaje (Vlkov, Holovousy, Lázně Bělohrad, Vysoké Mýto-Spálenec, Topol, Kostelec n. Orli., Holohlavy), byla tato činnost záměrně přenesena z větší části na naše spolupracovníky, zejména J. Bočka.

Terénní průzkum v roce 1982 přinesl řadu zcela nových lokalit. Nejdůležitější z nich je bezesporu slovanské sídliště ze starší doby hradištní z Jaroměře-Horních Dolců, které můžeme datovat již do 7. stol. Z období pozdní doby kamenné, kultury nálevkovitých pohárů je ve východních Čechách dosud málo lokalit. Proto zjištění tří nových sídlišť (Bašnice, Holohlavy, Neznášov) je cenným přínosem k poznání tohoto období. Potěšitelné je, že průzkum se zaměřil i na zcela dosud opomíjenou oblast okresu Rychnov n. Kn., především okolí Českého Mezíříčí. Již tyto první sběry přinesly řadu nových lokalit, jak z období lidu popelnicových polí, tak z doby římské a hradištní.

1. BAŠNICE (o. Jičín).
KULT.: kultura nálevkovitých pohárů, lužická, doba římská, středověk. LOK.: nal. IV, parc. č. 202, 212, 213, 215, 216. OKOL.: sběr Sigl, Vokolek. NÁLEZ: střepy.
2. BAŠNICE (o. Jičín).
KULT.: středověk (13.—14. stol.). LOK.: čp. 31. OKOL.: sběr Zd. Hatle, předáno v r. 1982. NÁLEZ: střepy.
3. BRADA (o. Jičín).
KULT.: středověk. LOK.: hrad. OKOL.: komise Dohnal, Sigl, NÁLEZ: narušení lokality při zemních pracích.
4. ČÁSLAVKY (o. Náchod).
KULT.: neolit, doba římská. LOK.: parc. č. 74, 82, 83, 91, 92/3, 99, 100, 110. OKOL.: sběr Boček, Sigl, Vokolek. NÁLEZ: střepy, štípaná industrie.
5. ČÁSLAVKY (o. Náchod).
KULT.: neolit, doba římská, LOK.: parc. č. 112/1, 136/3. OKOL.: sběr Boček. NÁLEZ.: střepy, štípaná a broušená industrie.

Nové archeologické nálezy v roce 1982

Jiří Sigl, Vít Vokolek

V tomto článku spřístupňujeme pouze drobné záchranné akce, terénní průzkumy a sběry. Vzhledem k časové vytíženosti pracovníků archeologického oddělení KMČV na rozsáhlejších výzkumech, které jsou zveřejněny v tomto čísle Zpravodaje (Vlkov, Holovousy, Lázně Bělohrad, Vysoké Mýto-Spálenec, Topol, Kostelec n. Orli., Holohlavy), byla tato činnost záměrně přenesena z větší části na naše spolupracovníky, zejména J. Bočka.

Terénní průzkum v roce 1982 přinesl řadu zcela nových lokalit. Nejdůležitější z nich je bezesporu slovanské sídliště ze starší doby hradištní z Jaroměře-Horních Dolců, které můžeme datovat již do 7. stol. Z období pozdní doby kamenné, kultury nálevkovitých pohárů je ve východních Čechách dosud málo lokalit. Proto zjištění tří nových sídlišť (Bašnice, Holohlavy, Neznášov) je cenným přínosem k poznání tohoto období. Potěšitelné je, že průzkum se zaměřil i na zcela dosud opomíjenou oblast okresu Rychnov n. Kn., především okolí Českého Meziříčí. Již tyto první sběry přinesly řadu nových lokalit, jak z období lidu popelnicových polí, tak z doby římské a hradištní.

1. BAŠNICE (o. Jičín).
KULT.: kultura nálevkovitých pohárů, lužická, doba římská, středověk. LOK.: parc. č. 202, 212, 213, 215, 216. OKOL.: sběr Sigl, Vokolek. NÁLEZ: střepy.
2. BAŠNICE (o. Jičín).
KULT.: středověk (13.—14. stol.). LOK.: čp. 31. OKOL.: sběr Zd. Hatle, předáno v r. 1982. NÁLEZ: střepy.
3. BRADA (o. Jičín).
KULT.: středověk. LOK.: hrad. OKOL.: komise Dohnal, Sigl, NÁLEZ.: narušení lokality při zemních pracích.
4. ČÁSLAVKY (o. Náchod).
KULT.: neolit, doba římská. LOK.: parc. č. 74, 82, 83, 91, 92/3, 99, 100, 110. OKOL.: sběr Boček, Sigl, Vokolek. NÁLEZ: střepy, štípaná industrie.
5. ČÁSLAVKY (o. Náchod).
KULT.: neolit, doba římská, LOK.: parc. č. 112/1, 136/3. OKOL.: sběr Boček. NÁLEZ.: střepy, štípaná a broušená industrie.

6. ČASLAVKY (o. Náchod).
KULT.: slezskoplatěnická kultura. LOK.: parc. č. 126/2, 131, 132.
OKOL.: sběr Boček, Sigl, Vokolek. NÁLEZ.: střepy, zl. drtidla.
7. ČASLAVKY (o. Náchod).
KULT.: doba římská. LOK.: parc. č. 341. OKOL.: sběr Boček.
NÁLEZ.: střepy.
8. ČESKÉ MEZIRŘÍČÍ (o. Rychnov n. Kn.).
KULT.: středověk (13. stol.). LOK.: parc. č. 3 050/1. OKOL.: sběr
Boček. NÁLEZ.: střepy, paz. úštěp.
9. DOLANY (o. Náchod).
KULT.: neolit, doba římská, střední doba hradištní, středověk.
LOK.: JV okraj obce, parc. č. 633, 634, 648. OKOL.: sběr Boček,
Sigl, Vokolek. NÁLEZ.: střepy, štípaná industrie.
10. DOLANY (o. Náchod).
KULT.: pravěk, středověk. LOK.: parc. č. 172, 173. OKOL.: sběr
Boček. NÁLEZ.: střepy, brousek.
11. DOLANY (o. Náchod).
KULT.: doba římská, středověk. LOK.: parc. č. 507, 508, 511,
519—531, 544—547, 549/1,2, 557—559. OKOL.: sběr Boček. NÁ-
LEZ.: střepy.
12. DOLSKO (o. Náchod).
KULT.: mladší doba římská, střední doba hradištní, středověk.
LOK.: parc. č. 114, 115/1—4. OKOL.: sběr Boček. NÁLEZ.: střepy,
mazanice, železo.
13. DOUBRAVICE N. ÚPOU (o. Náchod).
KULT.: středověk, 13. stol. LOK.: parc. č. 76/1,2. OKOL.: sběr
Boček, Sigl, Vokolek. NÁLEZ.: střepy.
14. HEŘMANŮV MĚSTEC (o. Chřudim).
KULT.: — . LOK.: náměstí. OKOL.: průzkum výkopu kanalizace
(Sigl). NÁLEZ.: negativní.
15. HOLOHLAVY (o. Hradec Králové).
KULT.: volutová keramika, lužická kultura, středověk. LOK.:
parc. č. 255, 256. OKOL.: sběr Boček. NÁLEZ.: střepy, zl. drtidla,
štípaná industrie.
16. HOLOHLAVY (o. Hradec Králové).
KULT.: neolit, lužická kultura. LOK.: parc. č. 259/1, 268/1.
OKOL.: sběr Boček. NÁLEZ.: střepy, zl. kamenného nástroje.
17. HOLOHLAVY (o. Hradec Králové).
KULT.: volutová keramika, eneolit, doba římská, středověk.
LOK.: parc. č. 245/1—9, 24—29, 248. OKOL.: sběr Boček. NÁLEZ.:
střepy, štípaná a broušená industrie, drtidla.
18. HOLOHLAVY (o. Hradec Králové).
KULT.: doba římská, středověk. LOK.: parc. č. 1/2. OKOL.: sběr
Boček. NÁLEZ.: střepy.

19. HOLOHLAVY (o. Hradec Králové).
KULT.: střední doba hradištní, pozdní středověk až novověk.
LOK.: ul. Smiřická, čp. 20. OKOL.: sběr R. Andrys a J. Boček
při hloubení základů rodinného domku. NÁLEZ.: střepy, zl. kach-
lů.
20. HORNÍ BEZDĚKOV (o. Chrudim).
KULT.: středověk (13. stol.). LOK.: pole Z od obce. OKOL.: sběr
Frolík, Vávra, Vokolek. NÁLEZ.: střepy.
21. HOŘENICE (o. Náchod).
KULT.: pravěk, slezskoplatěnická kultura, středověk. LOK.: parc.
č. 162, 172/1, 173, 178, 182, 183. OKOL.: sběr Boček. NÁLEZ.:
střepy, zl. drtidla.
22. HRADEC KRÁLOVÉ.
KULT.: středověk (14. stol.). LOK.: Radoušova ul. OKOL.: výkop
pro hromosvody, sběr Sigl. NÁLEZ.: střepy.
23. HRADEC KRÁLOVÉ - SLEZSKÉ PŘEDMĚSTÍ.
KULT.: středověk (14. stol.). LOK.: „V hájku“, parc. č. 114/4,
119/1. OKOL.: sběr Buranský, Tichý, Sigl, Vokolek. NÁLEZ.:
střepy.
24. HUSTÍŘANY (o. Náchod).
KULT.: neolit, slezskoplatěnická kult., středověk. LOK.: parc. č.
485/1,2, 488. OKOL.: sběr Boček. NÁLEZ.: střepy, zl. kamenných
nástrojů.
25. HUSTÍŘANY (o. Náchod).
KULT.: vypíchaná keramika, slezskoplatěnická kult. LOK.: parc.
č. 149/1,2. OKOL.: sběr Boček. NÁLEZ.: střepy, vývrtek, pa-
zourek.
26. HUSTÍŘANY (o. Náchod).
KULT.: vypíchaná keramika, lužická kultura. LOK.: parc. č.
162/1,2, 165. OKOL.: sběr Boček. NÁLEZ.: střepy, broušená a ští-
paná industrie.
27. HUSTÍŘANY (o. Náchod).
KULT.: slezskoplatěnická kult., středověk. LOK.: parc. č. 480,
483. OKOL.: sběr Boček. NÁLEZ.: střepy, mazanice, štípaná ind.
28. CHLOUMKA (o. Jičín).
KULT.: středověké tvrzíště. LOK.: uprostřed osady. OKOL.: prů-
zkum Vokolek. NÁLEZ.: zatravněné tvrzíště umístěné v soukro-
mé zahradě.
29. CHOUSTNÍKOVO HRADIŠTĚ (o. Trutnov).
KULT.: neolit, lužická kultura, hradištní. LOK.: ppč. 1062, 1063/2
(nal. 2). OKOL.: sběr Kruliš, Wolf. NÁLEZ.: střepy, štípaná
industrie.

30. CHOUSTNÍKOVO HRADIŠTĚ (o. Trutnov).
KULT.: lužická, doba římská, hradištní. LOK.: ppč. 261/1, 247/1 (nal. Ia,b). OKOL.: sběr Boček, Kruliš, Wolf. NÁLEZ: střepy, štípaná industrie.
31. CHOUSTNÍKOVO HRADIŠTĚ (o. Trutnov).
KULT.: doba římská, střední doba hradištní. LOK.: prostor mezi lok. 1—2. OKOL.: sběr Kruliš, Wolf. NÁLEZ: střepy.
32. CHRUDIM.
KULT.: středověk (13.—15. stol.). LOK.: náměstí 9. května. OKOL.: záchranný výzkum na výkopu pro kanalizaci (Frolík, Sigl, Vávra, Vokolek). NÁLEZ: střepy, žel. předměty, struska, kůže, dřevo, zv. kosti ap.
33. CHRUDIM.
KULT. — . LOK.: pole vpravo silnice Pardubice—Chrudim. OKOL.: průzkum trasy plynovodu (Sigl). NÁLEZ: negativní.
34. JAROMĚŘ - BRDCE (o. Náchod).
KULT.: středověk (13.—14. stol.). LOK.: ppč. 3942, 3959. OKOL.: sběr Boček, Sigl, Vokolek. NÁLEZ: střepy.
35. JAROMĚŘ - HORNÍ DOLCE (o. Náchod).
KULT.: volutová keramika. LOK.: ppč. 2914, OKOL.: sběr Boček. NÁLEZ: střepy.
36. JAROMĚŘ - HORNÍ DOLCE (o. Náchod).
KULT.: volutová keramika, slezskoplatěnická kult., starší doba hradištní. LOK.: ppč. 2900. OKOL.: sběr Boček. NÁLEZ: střepy, hlazené kamenné nástroje, štípaná industrie.
37. JAROMĚŘ - HORNÍ DOLCE (o. Náchod).
KULT.: neolit, doba laténská, římská. LOK.: ppč. 2696. OKOL.: sběr Boček, Sigl, Vokolek. NÁLEZ: střepy, štípaná industrie, mazanice.
38. JAROMĚŘ - HORNÍ DOLCE (o. Náchod).
KULT.: neolit, doba hradištní. LOK.: ppč. 2891. OKOL.: sběr Boček. NÁLEZ: střepy.
39. JAROMĚŘ - HORNÍ DOLCE (o. Náchod).
KULT.: starší doba hradištní až středověk. LOK.: proti nové vodárně, ppč. 2717, 2792/1. OKOL.: sběr Boček, Sigl, Vokolek. NÁLEZ: střepy, přeslen, mazanice, kam. brousky, železná radlice.
40. JAROMĚŘ - HORNÍ DOLCE (o. Náchod).
KULT.: středověk. LOK.: proti nové vodárně, pravý břeh potůčku, ppč. 2696/1. OKOL.: sběr Sigl. NÁLEZ: střep.
41. KLÁŠTER N. DĚD. (o. Rychnov n. Kn.).
KULT.: slezskoplatěnická kult., středověk. LOK.: parc. č. 54. OKOL.: sběr Boček. NÁLEZ: střepy.
42. KOČÍ (o. Chrudim).
KULT.: slezskoplatěnická kultura, latén. LOK.: pole SZ od hosp.

- budov JZD. OKOL.: sběr Frolík, Vávra, Vokolek. NÁLEZ: střepy.
43. KOSTELEČ N. ORL. (o. Rychnov n. Kn.).
KULT.: středověk. LOK.: dvůr ZŠ na náměstí. OKOL.: sběr J. Militký při zemních pracích. NÁLEZ: zlomky keramiky.
44. LEDCE (o. Rychnov n. Kn.).
KULT.: doba římská, středověk. LOK.: parc. č. 251, 253, 258. OKOL.: sběr Boček. NÁLEZ: střepy, mazanice.
45. LHOTA U NAHOŘAN (o. Náchod).
KULT.: neolit, lužická kultura, středověk. LOK.: parc. č. 1808 (nádrž Rozkoš), 167, 169, 198, 224. OKOL.: sběr Boček. NÁLEZ: střepy, štípaná industrie.
46. LÍPA (o. Hradec Králové).
KULT.: slezskoplatěnická kultura, LOK.: parc. č. 193, 195. OKOL.: sběr Boček. NÁLEZ: střepy.
47. LITICE (o. Ústí n. Or.).
KULT.: středověk. LOK.: hrad. OKOL.: sběr J. Militký. NÁLEZ: střepy, zl. kachlů, žel. předměty, dřevo.
48. LITIČ (o. Trutnov).
KULT.: vypíchaná keramika. LOK.: ppč. 482/1, 513. OKOL.: sběr Boček, NÁLEZ: střepy, štípaná industrie, drtidlo.
49. MARKVARTICE (o. Jičín).
KULT.: latén. LOK.: parc. č. 460 (V část čtyřúhelníkovitých valů). OKOL.: sběr Wolf. NÁLEZ: střepy.
50. MĚSTEC (o. Rychnov n. Kn.).
KULT.: slezskoplatěnická kult. ? LOK.: parc. č. 246/1. OKOL.: sběr Boček. NÁLEZ: střepy.
51. MOKRÉ (o. Rychnov n. Kn.).
KULT.: neolit, slezskoplatěnická k., střední doba hradištní, středověk. LOK.: parc. č. 723/2, 728. OKOL.: sběr Boček. NÁLEZ: střepy, mazanice, zl. kamenné sekerky.
52. NAHOŘANY (o. Náchod).
KULT.: latén, mladší doba římská, hradištní. LOK.: parc. č. 164, 169, 175, 176, 199. OKOL.: sběr Boček. NÁLEZ: střepy, zl. kam. brousku, mazanice.
53. NEZNÁŠOV (o. Náchod).
KULT.: lužická kultura. LOK.: nal. II — parc. č. 175/13,15. OKOL.: sběr Boček, Sigl, Vokolek. NÁLEZ: střepy, mazanice na povrchu 6 objektů.
54. NEZNÁŠOV (o. Náchod).
KULT.: nálevkovité poháry, středověk. LOK.: nal. IIa — parc. č. 138. OKOL.: sběr Boček, Sigl, Vokolek. NÁLEZ: střepy.

55. NEZNÁŠOV (o. Náchod).
KULT.: pravěk, LOK.: nal. Iib — parc. č. 138. OKOL.: sběr Boček.
NÁLEZ: střepy, štípaná industrie.
56. NEZNÁŠOV (o. Náchod).
KULT.: slezskoplatěnická kult., středověk. LOK.: nal. III — parc.
č. 131/2—5. OKOL.: sběr Boček, Sigl, Vokolek. NÁLEZ: střepy.
57. POUCHOV (o. Hradec Králové).
KULT.: lužická, středověk. LOK.: parc. č. 323/2, 324/1,2. OKOL.:
sběr Buranský, Tichý. NÁLEZ: střepy z rozrušených žárových
hrobů.
57. ROŽNOV (o. Náchod).
KULT.: střední doba hradištní. LOK.: parc. č. 377. OKOL.: sběr
Boček, Sigl, Vokolek. NÁLEZ: střepy.
59. RTYNĚ (o. Náchod).
KULT.: vypíchaná keramika, slezskoplatěnická kult. LOK.: parc.
č. 96. OKOL.: sběr Boček. NÁLEZ: střepy.
60. RTYNĚ (o. Náchod).
KULT.: slezskoplatěnická kult. LOK.: parc. č. 266, 274/1, 278/1.
OKOL.: sběr Boček. NÁLEZ: střepy, mazanice.
61. SEMONICE (o. Náchod).
KULT.: vypíchaná keramika. LOK.: parc. č. 117/1, 123/1, 124/2,
125/1, 126/2, 128/2, 131/1, 132/1. OKOL.: sběr Boček. NÁLEZ:
střepy.
62. SMÍRICE (o. Hradec Králové).
KULT.: slezskoplatěnická k., středověk. LOK.: nad nádražím,
parc. č. 290/2,11, 294, 297. OKOL.: sběr Vávra. NÁLEZ: střepy.
63. SVINIŠTANY (o. Náchod).
KULT.: střední doba hradištní, středověk (13. stol.). LOK.: parc.
č. 255/2,3, 30/2, 31, 46—48. OKOL.: sběr Boček. NÁLEZ: střepy.
64. TOPOL (o. Chrudim).
KULT.: slezskoplatěnická kult. LOK.: J okraj obce. OKOL.: sběr
Frolík, Vávra, Vokolek. NÁLEZ: střepy.
65. TŘEBOSICE (o. Pardubice).
KULT.: doba římská, střední doba hradištní, středověk. LOK.:
po pravé straně silnice z Třebosic do Dřenic, za humny. OKOL.:
sběr Šotola, Sigl. NÁLEZ: střepy.
66. TUNĚCHODY (o. Chrudim).
KULT.: sídliště zvoncovitých pohárů? LOK.: nal. 1b — cihelna.
OKOL.: průzkum a sledování skrývky na J okraji cihelny.
(Sigl, Vokolek). NÁLEZ: zjištěny sídlištní objekty, při bagro-
vání zničen kostrový hrob.

67. TUNĚCHODY (o. Chrudim).
KULT.: doba římská, středověk. LOK.: nal. 6, parc. č. 229—233.
OKOL.: sběr Boček, Vávra. NÁLEZ: střepy, mazanice.
68. ÚHŘETICE (o. Chrudim).
KULT.: nal. 3 — latén; nal. 5 — pravěk; nal. 6 — pozdní doba
halštatská. NÁLEZ: střepy. OKOL.: sběr Frolík, Vávra, Vokolek.
69. VEJVANOVICE (o. Chrudim).
KULT.: doba slovanská, středověk. LOK.: parc. č. 109/1, 335/2,
10,52. OKOL.: sběr Frolík, Vávra, Vokolek. NÁLEZ: střepy.
70. VELKÝ TŘEBEŠOV (o. Náchod).
KULT.: středověk. LOK.: nal. II — parc. č. 313/6—9. OKOL.:
sběr Boček, Sigl, Vokolek. NÁLEZ: střepy.
71. VESTEC (o. Náchod).
KULT.: volutová a vypíchaná keramika, slezskoplatěnická kult.,
střední doba hradištní. LOK.: parc. č. 39—41, 43—46. OKOL.:
sběr Boček. NÁLEZ: střepy.
72. VESTEC (o. Náchod).
KULT.: slezskoplatěnická k., středověk. LOK.: parc. č. 159—163.
OKOL.: sběr Boček, NÁLEZ: střepy, pazourek.
73. VLKOV (o. Náchod).
KULT.: lužická, slezskoplatěnická, doba římská, střední doba
hradištní. LOK.: parc. č. 433, 438, 448, 462, 474, 486. OKOL.: sběr
a záchranný výzkum Boček. NÁLEZ: střepy, mazanice, žel.
náž.
74. VYSOKÉ MÝTO (o. Ústí n. Orli.).
KULT.: středověk (13.—15. stol.). LOK.: pravá strana silnice
Vysoké Mýto—Kréta—Hrušová, parc. č. 4001—4006, 4037—4039,
4022—4028, 4043—4045. OKOL.: sběr Sigl. NÁLEZ: střepy.
75. ZALOŇOV (o. Náchod).
KULT.: středověk. LOK.: S od obce, parc. č. 118/1,2, 130, 454.
OKOL.: sběr Boček. NÁLEZ: střepy.
76. ZVOLE (o. Náchod).
KULT.: středověk, 13. stol. LOK.: JJZ od kostela, parc. č. 488/1,2,
498. OKOL.: sběr Boček, Sigl, Vokolek. NÁLEZ: střepy.
77. ŽÁRAVICE (o. Pardubice).
KULT.: středověký hrádek, 14. stol. LOK.: zalesněné návrší SV
od obce. OKOL.: průzkum Sigl, Vokolek. NÁLEZ: silně narušená
fortifikace i vnitřní areál hrádku recentními vkopy; na povr-
chu nalezeny střepy.

Neolitický kruhový příkop v Holohlavech okr. Hradec Králové

Jiří Kalferst

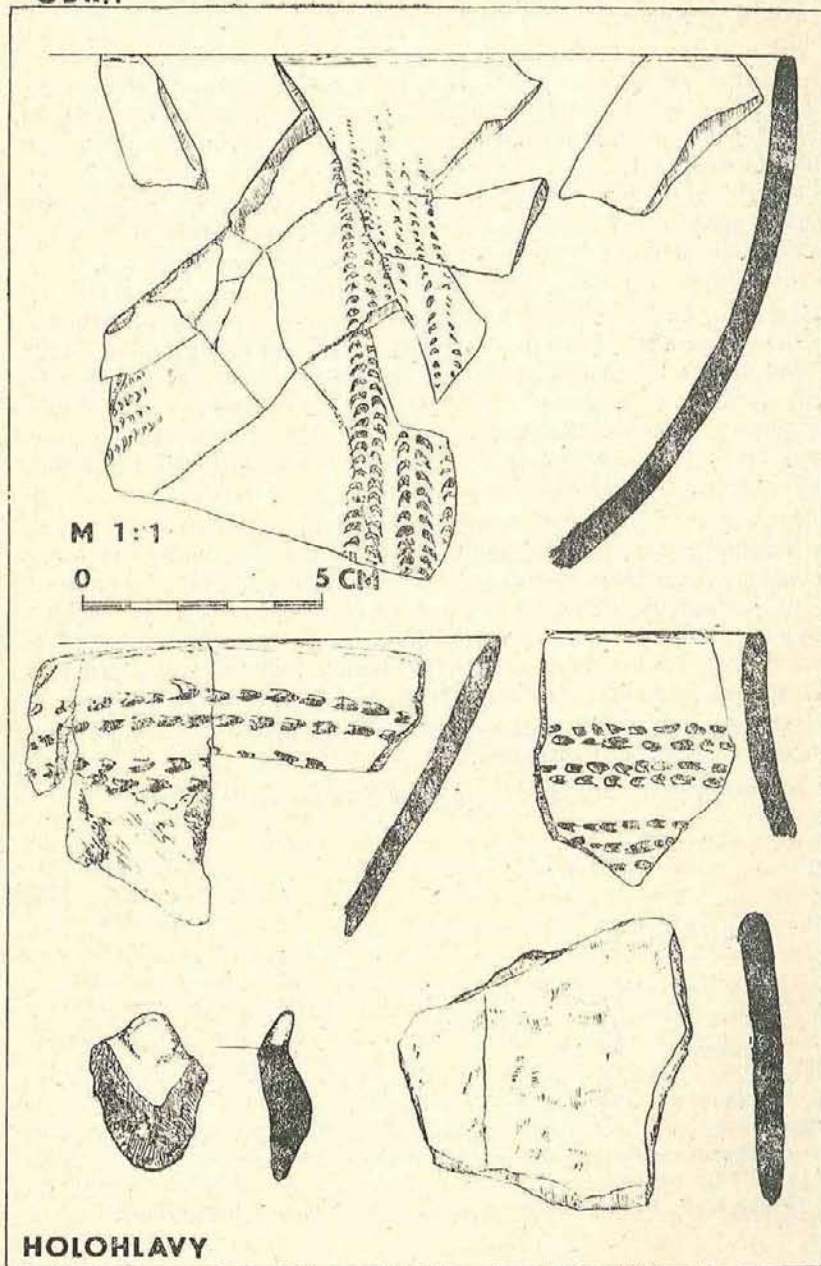
Ve dnech 1. 11.—10. 12. 1982 provedlo archeologické oddělení KMVČ v Hradci Králové záchranný výzkum pravěkých objektů, jenž byly narušeny výstavbou rodinných domků v Holohlavech. Lokalitu objevil dne 7. 6. 1982 externí spolupracovník AO KMVČ p. Jan Boček, jenž zde také zahájil záchranný výzkum.

Naleziště je situováno na jižní okraj obce, na sprašovou návěj, jenž je silně poškozena předchozími stavebními úpravami. Na lokalitě jsou následující půdní podmínky: 60 cm ornice a podorničí, zhruba 100 cm návějí složených z proplátek spraše a červených labských písků, odvápněná spraš v síle 150 cm a sprašové podloží.

Výzkum se soustředil do areálu bývalé Sehnoutkovy zahrady ppč. 448/2, na její jižní části, dnes rozdělenou na parcely ppč. 448/36—40. Zjišťovací vrty byly provedeny i na sousedním pozemku p. Lindra ppč. 448/8 a 448/14.

Na lokalitě byly nalezeny zbytky osídlení kultury s keramikou vypíchanou, laténské pohřebiště a ojedinělé středověké a novověké keramické střepy. Záchranný výzkum byl prováděn ve dvou fázích. V první z nich, prováděné p. Bočkem, se zaměřil na záchranu a vzorkování objektů poškozených stavbou na parcele č. 448/38, majitel p. L. Merkl. Sondami č. I a II byl ovzorkován hliník patřící kultuře s keramikou vypíchanou a zachráněna část laténského kostrového hrobu. Zbytky lebky z dalšího hrobu byly získány od dělníků hloubících jámu na vápno. V druhé fázi výzkumu, vedené referentem, byl zkoumán neolitický kruhový příkop, jenž byl zjištěn na parcele č. 448/37, majitel p. Souček, kde ho protнула jáma pro základy domku. Jeho průběh byl upřesněn pomocí III. sondy a dále sledován geologickým vrtákem. Sondy IV a V byly vedené kolmo na kruh a poskytly mimo profilu příkopu i dostatečné množství datovacího materiálu. V sondě V byly kromě příkopu odkryty dva hroby pocházející z doby laténské, kostrový hrob se železnou sponou a žárový hrob v situlovité nádobě překryté mísou. Sondou č. VI byla zachycena jižní brána areálu a snad i palisáda, jenž je ve vzdálenosti 1,2—1,5 m souběžná s vnitřním okrajem příkopu. Zhruba uprostřed brány byla nalezena křivá jamka o průměru 12 cm

OBR. 1



a hloubce 24 cm. Sonda VII, jenž byla položena v místě budoucí jámy na vápno potvrdila předpokládaný průběh příkopu i na parc. č. 448/39, příkop zde nebyl zkoumán v plném rozsahu.

Podle dosavadních zjištění se jedná o jednoduchý příkop snad kruhového tvaru, jehož průměr je asi 38–40 m a jenž je široký maximálně 2,9 m. Největší naměřená hloubka od současného povrchu byla 2,85 m., základový žlab na palisády byl nezřetelný a proti bráně přerušen průchodem, šířka žlabu je 22 cm a hloubka 14 cm. Kostrové hroby jsou orientovány ve směru sever–jih a jsou součástí známého řadového laténského pohřebiště, proti starým nálezům však mají chudý hrobový inventář.

Ze všech neolitických objektů se podařilo získat datovací materiál, u hlínku v I. sondě byl rozptýlený, v případě příkopu byla nápadná kumulace nálezů v nejvyšších vrstvách i když se podařilo získat střepy i ze samé špičky. V sondě č. V byla na profilu zjištěna kumulace mazanice v houbce 1,25 m nade dnem. Kromě keramických střepů, mazanice, štípané industrie a zlomky sekerky byly při začišťování sondy IV nalezeny v hloubce 0,5 m zlomky kostí. Uhlíků bylo nalezeno minimálně.

Na základě nalezených keramických střepů, lze příkop datovat do IV. stupně kultury s vypíchanou keramikou. Z pozemku č. 448/2 byly známy neolitické nálezy již dříve (Vokolek 1960, Vencel 1963, ústní sdělení dr. M. Vávry), jsou zde zastoupeny kultury lineární (šárecký stupeň) a vypíchaná. Kromě nich byl zjištěn i halštatto-laténský objekt. Další neolitické objekty byly nalezeny při stavbě školy na ppč. 448/10 a při stavbě konzumu.

Další silné neolitické osídlení bylo prokázáno na severním okraji obce a u kostela (Duška 1898).

Ve výzkumech bude pokračováno na jaře roku 1983.

Literatura

- Domečka, L.: Nálezové deníky IV. Nepsáno, M Hradec Králové.
Duška, J. 1898: Nálezy předhistorické v kraji královéhradeckém. Hradec Králové.
Pavluš, I. 1982: Die neolithischen Kreisgrabenanlagen in Böhmen, AR XXXIV, 176–189, 240.
Vencel, S. 1963: Příspěvek k poznání východočeské skupiny šáreckého stupně keramiky volutové. Práce muzea v Hradci Králové 5, 3–63. Hradec Králové.
Vokolek, V. 1960: Holohlavy, nálezová zpráva. Nepsáno.

Výzkum v Lochenicích v roce 1982

Jiří Zeman

V srpnu 1982 proběhla pátá sezóna archeologického výzkumu v poloze „Na šancích“ u Lochenic, okr. Hradec Králové, jejímž prvořadým úkolem bylo prokopání zatím nedotčených ploch, vklíněných se do prostorů zkoumaných v minulých letech (viz Zpravodaj KMVČ VI/1 1979, 26–27, VIII/1 1981, 14–15, IX/1 1982, 32–33). Osm sond 2 m širokých a 10 až 30 m dlouhých doplnilo představu o rozsahu již zjištěných pohřebišť z různých časových úseků a jejich dalším možným pokračování.

Druhý úkol spočíval ve sledování neolitického kultovního objektu s dvojitým příkopem, jehož část byla zachycena v r. 1981. Tento úkol byl splněn v krátkém časovém rozmezí díky interdisciplinární spolupráci, v jejímž rámci se uskutečnil geofyzikální výzkum pod vedením doc. ing. F. Marka z katedry užití geofyziky přírodovědecké fakulty UK. Konečné vyhodnocení poskytlo celkový půdorys rozsáhlého kultovního objektu. V prostoru magnetometrií zjištěného východního vchodu byl pak proveden plošný odkryv 15×15 m s kontrolními řezy příkopů. Pokusná geofyzikální měření na JZ od archeologicky zkoumaných ploch, která měla ověřit možnost zachycení hrobových jam, zatím nebyla vyhodnocena.

Předběžné výsledky výzkumu v r. 1982 lze shrnout v následujícím chronologickém sledu:

Z neolitu byly opět zjištěny sídlištní stopy lidu s vypíchanou keramikou. Hlavní pozornost se však soustředila na kultovní objekt s dvojitým příkopem, jehož celkový průběh zachytil geofyzikální výzkum, doplněný archeologickou sondáží. Ukázalo se, že vnější příkop uzavírá k severu mírně protažený ovál s max. rozměry cca 74×72 m. Vnitřní příkop probíhal paralelně ve vzdálenosti 7–8 m. Oba příkopy byly na čtyřech místech, zhruba ve směru hlavních světových stran, přerušeny a vzájemně propojeny příčnými průkopy, čímž vznikly cca 4 m široké vchody do ohraničeného areálu. V prostoru východního vchodu byl proveden již zmíněný plošný odkryv, který měl objasnit konfiguraci původního terénu a určité stavební prvky vstupního zařízení. Výzkum prokázal, že již v době budování kultovního objektu existovala v prostoru východního vstupu terénní proláklna, která nemohla být důsledkem pozdějších polních úprav či půdních splachů, neboť hloubka vnějšího příkopu (345 cm) i jeho šířka (330 cm) téměř odpovídaly rozměrům, zjištěným v nejvyšších částech sprašového návrší. Dále se potvrdilo, že spojovací průkopy, ohraničující vchod mezi vnějším a vnitřním příkopem, jsou nepřerušené a při menší šířce (260 cm) rovněž znač-

ně hluboké (330 cm). V otázce datování kulturního objektu lze předběžně konstatovat, že více okolností svědčí pro příslušnost ke kultuře s vypíchanou keramikou než ke kultuře lengyelské.

Z eneolitu byly zjištěny další 3 hroby kultury se zvoncovitými poháry, které obsahovaly po 3—4 nádobách, a patrně 1 pohřeb v torzovitém stavu. Celkově bylo odkryto již 20—22 hrobů této kultury.

Z rozsáhlé nekropole lužické kultury, zastupující dobu bronzovou, bylo zachráněno 8 žárových hrobů, většinou značně poškozených orbou a jen ojediněle se zachovalými celými nádobami.

Z doby stěhování národů nebyl bezpečně prokázán žádný objekt. Je však pravděpodobné, že 2 obdélníkovité jámy, orientací i rozměry odpovídající hrobovým, patřily k vyloupeným pohřbům z uvedeného časového úseku, jejichž počet by se tak blížil k 20.

Z doby hradištní byly odkryty 2 kostrové hroby z okrajové části pohřebiště, které tím dosáhlo 52 pohřbů. Prvý nebožtík ležel na zádech ve směru Z—V a měl u pasu nůž, ocílku s pazourky a při nohách nádobu. Druhý hrob měl neobvyklou, vanovitě vyhloubenou jámu s kostrou stejně orientovanou, avšak ve skrčené poloze. Ve výplni nad nebožtíkem byl hradištní hrnec ve střepech. Ráz objevených hrobů (výbava keramikou, odchylky v uložení kostry) potvrzuje dřívější zjištění o rituálních odchylkách jednotlivých částí slovanské nekropole, jež mají i význam chronologický.

V roce 1983 bude výzkum v Lochenicích, prováděný Archeologickým ústavem ČSAV v úzké spolupráci s oddělením prehistorie filozofické fakulty UK, s největší pravděpodobností ukončen. Zbývá totiž ověřit jen omezené plochy, kde by se mohly vyskytovat hrobové objekty, které nebyly porušeny hloubkovým kypřením půd, uplatňovaným od podzimu 1982. Dosavadním výzkumem tak byly na poslední chvíli zachráněny před zničením nebo porušením významné prameny k různým obdobím pravěkého a raně dějinného vývoje ve východních Čechách.

Záchranný výzkum žárového pohřebiště ve Vlkově

Vít Vokolek

Ve dnech 26. IV. až 4. V. 1982 provedlo archeologické oddělení KMVČ v Hradci Králové ve spolupráci s Okresním muzeem v Náchodě (Zd. Lochman) záchranný výzkum žárového pohřebiště ve Vlkově (okr. Náchod). Pohřebiště bylo narušeno melioračními pracemi.

Naleziště se rozkládá mezi Smřicemi a Vlkovem na levém břehu Labe, JZ od Vlкова, v inundačním prostoru, kdysi hojně zaplavovaném. Z tohoto prostředí nepatrně vystupuje zbytek pískové duny, situované na parc. č. 418, 433 a 438. Duna je oválného tvaru, orientovaná zhruba ve směru S—J. Jemný, místy zahliněný písek v mocnosti 100—150 cm nasedá na štěrkopískové podloží, místy prostoupené jílovitými vrstvami. Při odkrývání hrobů nalezeny 2 pazourkové artefakty, které mohou náležeti k mezolitickému osídlení jako na nedaleké duně ve Skalici. Původně jsme se podle sběrů domnívali, že pohřebiště je rozděleno na 2 části pruhem lužního lesa, který naleziště obklopuje rovněž na Z straně. Jak ukázala další etapa sledování melioračních prací tomu tak není. Žárové pohřebiště se rozkládá v J části duny, na parc. č. 418.

Pohřebiště je známo již od konce minulého století. Bylo objeveno při orbě r. 1890 a v r. 1891 zde J. Duška pro muzeum v Jaroměři prozkoumal 6 hrobů „s nádobami většinou rozpadlými“.¹⁾

Záchranný výzkum jsme prováděli v melioračních rýhách, které byly 50 cm široké a vzdálené od sebe 12 m. Celkem jsme v časově omezené době mohli prozkoumat 24 žárových hrobů a 1 objekt, označený jako žároviště. Rýhy byly ihned zahrnovány, aby pole mohlo být oseto. Dalšíh 24 žárových hrobů zjištěných v rýhách mohlo být pouze polohopisně zaměřeno.

Většina žárových hrobů byla více nebo méně narušena z boku meliorační rýhou. Hroby jsou uloženy většinou velmi mělko, téměř na rozhraní ornice a podloží, v hl. 22—24 cm pod povrchem. Přesto je pozoruhodné, že drobnější nádoby i v této malé hloubce byly poměrně dobře zachovány. Pouze jediný hrob byl jámový (č. 1), ostatní byly popelnicové. Hrobové jámy většinou nebyly znatelné, pokud ano, byly oválné, šedé až šedočerné výplně s přepálenými střepy (hr. 19, 21). U některých hrobů mimo nádoby byla tmavší vrstvička, rovněž s přepálenými střepy, fragmenty nádob a zlomky spálených kostí (hr. 2, 16). Nádoby byly ukládány v řadách nad sebou ve směru SZ—JV, někdy v několika řadách nad sebou (hr. 12). Velké okřínovité nádoby, zpravidla s pohřbem byly kladeny do čela hrobu a přikryty mísou nebo plochou pokličkou. Hroby byly většinou narušeny meliorační rýhou, takže přesný počet nádob není možno ani předběžně určit. V prozkoumaných hrobech bylo od 2 do 25 nádob, většinou kolem 10. Nádoby byly při výzkumu vyzvedávány s obsahem v bloku, takže neznáme obsah popelnic, pouze na povrchu pohřbu v hr. 21 ležel zlomek bronzového drátu.

Na V okraji pohřebiště, mimo hlavní soustředění hrobů, odkryta oválná jáma (obj. 7) o rozm. 180×75 cm, celá vyplněná valouny s tmavší výplní s uhlíky. Ojedinělý střep dokládá příslušnost ob-



Vlkov (o. Náchod). Slezskoplatěnické žárové hroby 4 a 24.

Foto Vokolek.

jektu k pohřebišti. Je možné, že jde o součást žároviště, jehož vrchní část byla zničena orbou.

Záchranný výzkum patrně odkryl středovou část pohřebiště, kde hroby byly ukládány velmi hustě, místy 50–100 cm od sebe. Zcela obdobná situace je i na blízkém pohřebišti ve Skalici. Jak ukazují hroby zjištěné v melioračních rýhách, byly pohřby ve Vlkově ukládány na vrcholek pískové duny ve směru SV–JZ, na prostoroře 140 m dlouhé a maximálně ve středu pohřebiště 60 m široké. Tento pruh se JZ směrem zužoval pouze na 20 m.

Většina prozkoumaných hrobů náleží slezskoplatěnické kultuře a to jejímu I. stupni. Pouze 2 hroby, situované v JZ části pohřebiště byly lužické (hr. 20, 23). Hr. 20 byl narušen a částečně zničen slezskoplatěnickým hrobem 10. Lužické hroby byly jednoduché, obsahovaly většinou jen urnu, přikrytou mísou.

Záchranný výzkum ukázal, že žárové pohřebiště ve Vlkově je sice narušeno orbou, ale procento zcela zničených hrobů není tak veliké jako na ostatních pohřebištích. Proto je pro další výzkum perspektivní.

Další záchranné práce v S části duny za lesíkem prováděl v květnu a červnu spolupracovník AO J. Boček. V melioračních rýhách, na parc. č. 433, 474, 462 a 486 zjistil dalších 25 objektů (obj. 26–50), které tvořily většinou mělké jámy se střepy, které můžeme označit jako sídlištní objekty. Většinu objektů se nepodařilo datovat (obj. 26, 27, 28, 31, 38, 39, 43, 44, 49, 50). Pět objektů náleželo lužické kultuře, 3 patrně slezskoplatěnické, 1 byl z doby římské a 5 z doby hradištní (z toho obj. 29 můžeme klást do střední doby hradištní). Sídlištní nálezy lužické a slezskoplatěnické kultury ukazují, že pohřebiště a sídliště bylo od sebe vzdáleno pouze několik desítek metrů.²⁾

Poznámky:

- 1) J. Duška, Nálezy předhistorické v kraji královéhradeckém, Hradec Králové, 1898, 27.
- 2) L. Šnajdr, MCC 1897, 216, týž, MWAG 1897.

Výzkum hradiště v Topolu v r. 1982

Vít Vokolek, Miloš Vávra

V červenci a srpnu 1982 pokračovala další etapa systematického výzkumu lengyelského výšinného sídliště a slezskoplatěnického hradiště v poloze „Na hradě“ v Topolu (o. Chrudim). Výzkum staršího lengyelského osídlení vedl M. Vávra, hradiště slezskoplatěnické kultury V. Vokolek.

V roce 1982 jsme provedli především plošný odkryv při východní hraně ostrožiny (sonda 10/82) o rozm. 37×10 m, dále byla zkoumána situace před vnitřní částí slezskoplatěnického valu (sonda 11/82 o rozm. 10×5 m). Na situaci sond 3—8 z let 1978—81 navázal další odkryv v S části hradiště (sonda 12/82 o ploše cca 64 m²). K ověření a datování výrazného terénního stupně procházejícího podél strmých svahů ostrožiny byla položena sonda 13/82, situovaná V do sondy 10/82 o rozm. 12×1 m. Celkově bylo v r. 1982 prozkoumáno 496 m².

Hlavní pozornost byla věnována plošnému odkryvu, sondě 10/82. Využili jsme volné plochy v dnešní třešňovce, abychom zjistili půdorysy nadzemních staveb obou sledovaných kultur. Nadloží bylo částečně mechanicky odstraněno radlicí traktoru.

Objekty lengyelské kultury byly zachyceny prakticky v celé zkoumané ploše. Od mladšího osídlení se výrazně odlišovaly svými lalokovitými mělkými tvary, vyplněnými šedohnědou, značně ztvrdlou výplní. Tyto objekty obsahovaly většinou menší množství střepového materiálu a štípané industrie. Před laboratorním zpracováním nálezů z jednotlivých kúlových jamek, které početně převažovaly, nelze přistoupit k rekonstrukci jednotlivých staveb. Stratigraficky i nálezově se nám lépe jeví situace v sondě 11/82, jak se nám dochovala pod konstrukcí a destrukcí slezskoplatěnického valu. Celá tato sonda byla skrývána ručně a nálezy byly oddělovány po vrstvách v 2 m širokých sektorech. Po vyzvednutí nálezů a odstranění vrstev z doby zániku slezskoplatěnického hradiště byla zjištěna 40—45 cm silná kulturní vrstva s výhradně lengyelskou keramikou, štípanou a broušenou industrií. Po jejím skrytí se v šterkopískovém podloží s výraznou jílovitou složkou objevila vedle kúlových jamek a mělkých objektů hustá řada výrazných a velmi hlubokých kúlových jamek; zapuštěných do dna mělkého žlábků (obj. 474). Žlábek se v zkoumaném úseku obloukovitě zatáčí od SV k JZ. Je pozoruhodné, že stejný ohyb sleduje i slezskoplatěnický val a příkop. Z výplně zachycené palisády pocházejí charakteristické lengyelské keramické zlomky, štípaná industrie a uhlíky. Přestože terén při stavbě slezskoplatěnického valu byl upravován a snižován (viz sonda 1/77), mocnost vrstev a její struktura (větší podíl šterku oproti jemné kulturní vrstvě) naznačuje možnost existence staršího lengyelského valového tělesa.

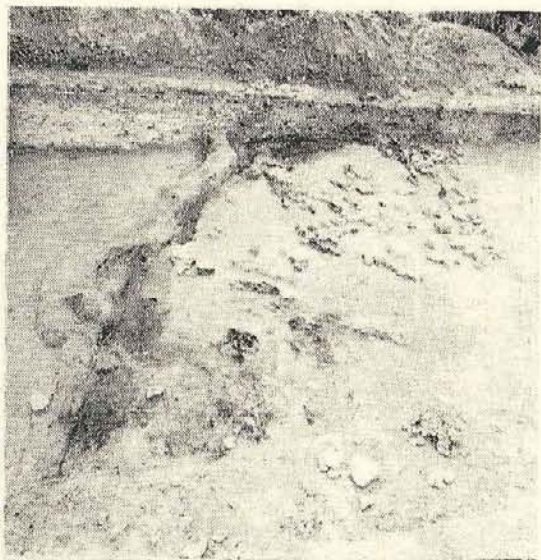
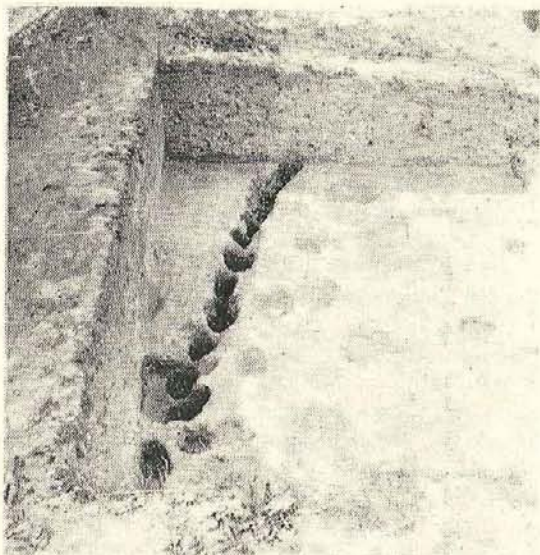
Výzkum slezskoplatěnického hradiště sledoval opět především složitou situaci těsně před vnitřní částí valu. V sondě 11/82 byl zachycen ohyb valu JZ směrem. Vnitřní část byla zpevněna dnes spálenými břevny, které na vnitřní straně valu byly podpírány svíslými kúly. Poněvadž v této sondě byla odkryta i část tělesa valu, mohli jsme ve větší míře sledovat jeho konstrukci. Na V stra-

ně sondy byly znatelné mohutné kúly po palisádě (obj. 471—473) a před nimi zjištěn podpěrný šikmý kúl, dosud dutý (viz situaci v sondě 1/77). Na bočních profilech v tělesu valu byly znatelné 3—4 nad sebou jdoucí vodorovné vrstvičky, které s největší pravděpodobností pocházejí z roštové konstrukce.

Těsně před valem byla zjištěna a sledována cesta, zhruba 3 m široká, odlišující se především svou tvrdou udusanou podlahou, na profilech znatelnou drobným šterkem. Pouze na této cestě se kumulovaly nálezy keramiky, především celých nádob, dnes většinou rozbitých. Ve zkoumaném úseku byly nádoby převážně menších rozměrů — koflíky, mísy, amforovité nádoby, květináče. Celkem v sondě 5 m široké nalezeno 13 nádob. Mimo tyto nálezy zjištěny i do povrchu cesty zašlapané četné střepy. Mezi nádobami opět ležely kameny, záměrně roztlučené, někdy opracované do diskovitých forem, z nichž některé pocházejí ze zlomků drtidel. Kumulace kamenů byla zvláště zřetelná v JV rohu sondy, kde kameny tvořily souvislou hromadu. Časté byly případy, kdy nádoby byly kameny rozbity, jak ukazuje nálezová situace nád. 5 nebo 8. Mezi nálezy byly spálené trámy, ležící většinou kolmo na hradbu. Část nálezů byla zasypána do červena vypálenou vrstvou s velkými kusy mazanice, často s otisky prutů a výpletu, který tvořil zpevnění vrcholu hradby.

Další pozornost byla věnována boční terasovité úpravě, která byla sledována po celém obvodu hradiště. Sonda 13/82 byla položena na V okraji v S části hradiště. Sonda protнула terénní stupeň tak, že zachytila část vnitřní plochy hradiště až k S okraji sondy 10/82 a část svahu, porostlého lesem. Vzhledem k hustému porostu jsme nemohli sondu prodloužit až k přírodnému svahu ostrožiny. Po vybrání vrstev až na šterkopískové podloží se ukázalo, že původní terén se jen poznenáhlu skláněl ke srázu ostrožiny a v místech výrazného schodu se musely vrstvy o něco zachycovat, poněvadž zde dosáhly mocnosti až 95 cm. Po začištění dna zde byly skutečně odkryty kúlové jamky (obj. 506—508), které ukazují, že zde byla vybudována palisáda, patrně s nízkým valem. Ve vrstvách nalezeny pouze slezskoplatěnické střepy. Objekty na vnitřní straně palisády (obj. 503—505 — kúlové jamky a žlábek) náležejí k souvislému osídlení, vně nalezeny pouze 2 mělké jamky bez nálezů (obj. 509—510), které mohou být zbytky pařezů.

Situace vnitřní zástavby, zkoumaná sondami 10 až 12/82 si vyžadá podrobnějšího rozboru až po laboratorním zpracování nálezů. Jasně půdorysy staveb zatím nebylo možno rekonstruovat, i když jsou zde časté řady kúlových jamek. Mělké kruhové nebo oválné jamky zásobního charakteru byly řídké. Slezskoplatěnické objekty se vyskytovaly po celé zkoumané ploše.



Topol (o. Chrudim). Sonda 11/82. Lengyelská palisáda [a] a situace nálezu nádob a kamenů na cestě u slezskoplatěnického valu. Pohled od S.
Foto Lebeda.

Závěrem lze konstatovat, že žlab po palisádě, obloukovitě chránící J nejprístupnější část ostrožiny dokládá opevnění lengyelského vyšinného sídliště. Nálezová situace nevyklučuje existenci stejně datovaného valu. Letošní nálezy výrazně rozmnožily i nálezový fond z pozdně lengyelského období a přispěly k jeho podrobnějšímu datování. V ojedinělých případech byly zachyceny na keramických zlomcích bezpečné stopy červeně malovaného povrchu.

Výzkum přispěl rovněž k detailnějšímu poznání konstrukce slezskoplatěnického valu. Těleso valu bylo prokládáno vodorovnými břevny, které naznačují roštovou konstrukci. Situace na vnitřní části hradiště, těsně u valu se stále opakuje: před valem byla okružní cesta, na které byly uloženy nádoby a to patrně po celém obvodu hradby. Nálezy byly zasypány destrukcí a zachovaly se in situ. Hradiště bylo zničeno požárem a již nebylo obnoveno. V sezóně 1982 se potvrdilo, že byly opevněny i boky hradiště, před strmým srázem ostrožiny a to nízkým valem s palisádou. Toto opevnění bezpečně náleží slezskoplatěnické kultuře. Vnitřní plocha hradiště byla hustě zastavěna křivými chatami. Vzhledem k absenci hlubokých zásobních jam je možno se domnívat, že vedle obytných staveb zde stály i sýpky. Laténské nálezy se sporadicky objevovaly pouze v ornici, zahloubený objekt nebyl zjištěn.

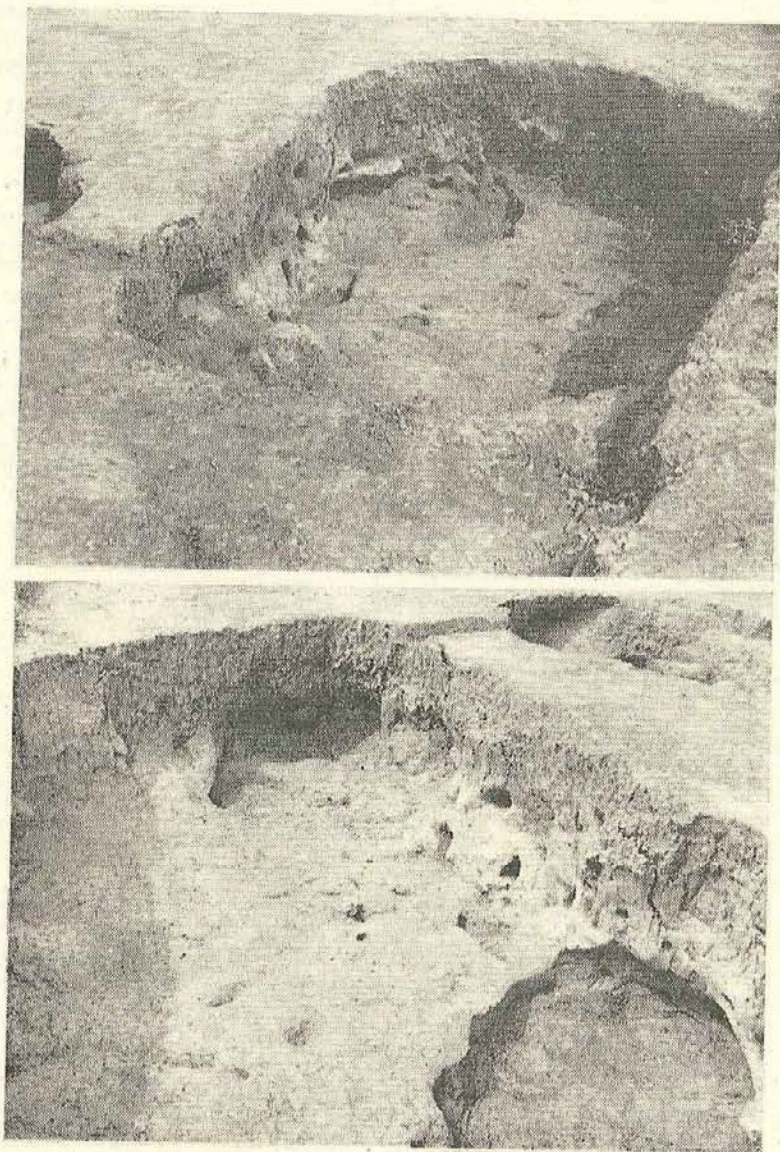
Výzkum bude pokračovat i v roce 1983, kdy ho pravděpodobně ukončíme.

Výzkum sídliště v Milovicích v r. 1982

Jitka Hralová

Oddělení prehistorie a protohistorie Národního muzea pokračovalo za pomoci a podpory JZD Rozkvět Bašnice v červenci a srpnu 1982 ve výzkumu neolitického a halštatského sídliště v Milovicích (okr. Jičín) na sprašovém návrší „Nad Vorlem“, ppč. 212.1) Odkryvy navázaly na plochu zkoumanou v letech 1981 a 1977 (sonda 9/82 o ploše 207,5 m² a 10/82 o ploše 35 m²). Úkolem, kromě sledování rozsahu osídlení, bylo především prozkoumání objektu XXXIV/81 (zachycena jeho malá část v severní stěně sondy 8/81).

Objekt XXXIV/81 byla velká nepravidelně oválná jáma se stěnami mírně se ke dnu rozšiřujícími, orientovaná Z—V, dlouhá 400 cm, široká 250—300 cm, hluboká 85—125 cm (hloubky objektů od úrovně rostlé země). Její výplň byla tmavě hnědá, nade dnem



Milovice (o. Jičín). Objekt XXXIV/81 od JZ (a), obj. XXXIV/81 a XXXV/82 od JV (b).
Foto Z. Nudera.

(především při stěnách) se střídaly pásy žlutky a hnědého zásyvu. Dno bylo rovné, v severovýchodní části nepravidelná podlouhlá prohlubeň 160×100 cm, hluboká 20–25 cm; na severozápadní straně byla ve dně jamka o průměru 30 cm, hluboká 15 cm; i jinde byly ve dně menší nepravidelné 10–15 cm hluboké prohlubeniny. V zásyvu bylo množství zlomků keramiky, kameny, zvířecí kosti, mazanice a uhlíky. Z keramických zlomků předběžně lze zaznamenat části hrubších soudkovitých nádob s plastickou páskou nebo s dvojicemi pupíků, zlomky oble kónických mís (i se zataženým okrajem), srdčité stlačené oble kónické koflíčky s uchem zvednutým nad okraj a s vtačeným dnem, část červenohnědé výlevky, okraj amfory s kuželovitým hrdlem a vodorovně vytaženým okrajem, střepey se stopami šrších žlábků, části amfory uvnitř cihlově červené a vně šedočerné, střepey snad s černou malbou. Byl tam i kónický přeslen a části několika dalších. Hojně byly v jámě XXXIV/81 části drtidel ze slepence, byly tam i dva nepravidelné pískovcové kvádry, kamenná hladítka a paličky, amfibolitová deska na jedné straně vyhlazená. Nápadný byl shluk velkých kusů mazanice při severní stěně jámy v hloubce 60–90 cm (spolu se střepey, kostmi, kameny a uhlíky), lícované a na lícované straně natřené bílou hlinkou. Některé části se sice podařilo slepit dohromady, ale přesto je obtížné vysvětlit, pozůstatky jakého objektu trosky představují. Menší kusy mazanice, některé z nich s otisky dřev, jiné rovněž lícované a natřené hlinkou, byly roztroušeny prakticky po celém prostoru jámy; stejně uhlíky, často přímo prosycující zásyv jámy, i zlomky kostí. Na severozápadní straně ve vzdálenosti asi 50 cm, sousedila s objektem XXXIV/81 nepravidelná kruhovitá jáma XXXV/82. Měla průměr cca 200 cm a největší hloubku 70 cm. Dno bylo silně členěné, na západní a východní straně se stěny kónicky rozšiřovaly ke dnu. Zásyv byl černý a hnědý s malým množstvím střepeů, uhlíků a mazanice. V severní části byla jáma porušena recentním zásahem (patrně při budování meliorací počátkem 20. století — místo odpovídalo předpokládanému průběhu meliorace, jinak v těchto místech nezachycené). Keramika (okraj jemného slezského koflíčku, zlomek talíře, tuhované střepey i části hrubších nádob) umožňuje datování do slezského stupně slezskoplatěnické kultury. V nejmenší vzdálenosti byly objekty XXXIV/81 a XXXV/82 spojeny žlábkem, širokým 15 cm a hlubokým 10 cm, bez nálezů. Zdá se být pravděpodobné, že jáma XXXIV/81 je zbytkem polozemnice (vzhledem k zahloubení až 165 cm pod dnešní povrch snad lépe: zemnice). Zřícená lícovaná a omítnutá mazanice v souvislosti s množstvím kamenných předmětů, uhlíků a střepeů keramiky může být dokladem hospodářského charakteru objektu, s jehož funkcí snad souvisel i sousední objekt XXXV/82.

Kromě popsaných objektů byly zjištěny kúlové jamky v západní části sondy 9/82; půdorys však nedávají — řada směřuje do prostoru plynovodu. Střeptový materiál je slezskoplatěnický. Sonda 10/82 navázala na východní straně na prostor, kde v r. 1977 byla odkryta hustá síť objektů, a bylo v ní zachyceno několik kúlových jamek (slezskoplatěnických) a jam, z nichž objekt XXXVII/82 je vypíchaný. Ostatní jsou přibližně kruhové jámy o hloubce 20 až 40 cm se slezskoplatěnickým materiálem.

Výzkum 1982 přispěl k ověření skutečnosti už dříve jinde i v Milovicích zjištěné, že totiž i v oblasti lužických popelnicových polí se nejpozději od doby slezskoplatěnické kultury vyskytují kromě nadzemních staveb i zahloubené polozemnice a zemnice — snad jako hospodářské objekty (v Milovicích komplex jam — objekt XXVIII/79).²⁾

Poznámky

¹⁾ Zpravodaj KMVČ IX/1, 1982, 17—19

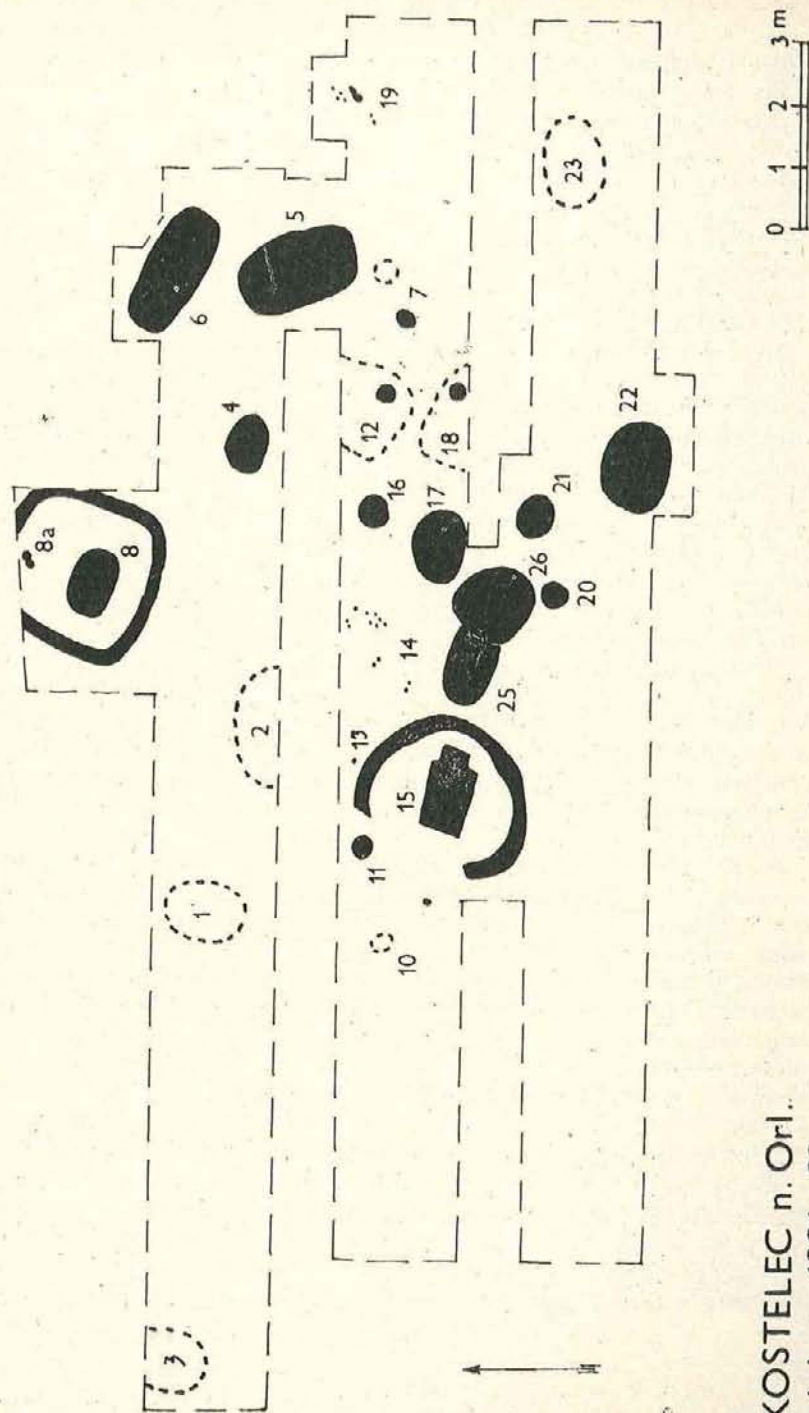
²⁾ Zpravodaj KMVČ VII/1—2, 1980, 12—13

Výzkum slezskoplatěnického pohřebiště v Kostelci nad Orlicí v r. 1982

Vít Vokolek

V září až říjnu 1982 pokračoval záchranný výzkum žárového pohřebiště v Kostelci n. Orl. (okr. Rychnov n. Kn.). Výzkum navázal na sondu II/81, kde byla zjištěna skupina bohatých hlubších hrobů. Souběžně s ní byly vytyčeny 2 sondy (III—IV/82), 2 m široké a 20 m dlouhé, oddělené od sebe 1 m širokým blokem, který po zjištění hustě ukládaných hrobů bylo nutno většinou odstranit. Celou plochu se však z technických důvodů nepodařilo prozkoumat úplně, takže výzkum bude dokončen v r. 1983.

Opět se ukázalo, že hroby uložené do hl. 50 cm byly zcela zničeny orbou, provedenou v r. 1926 parním pluhem. Některé hroby byly ještě narušeny úzkými melioračními rýhami (hr. 22/82). Z celkově zkoumaných 17 hrobů (hr. 10—26/82) orba zcela zničila 5 hrobů (hr. 12, 13, 14, 18, 23/82), z nichž se dochovaly pouze roztahané ojedinělé střepy. Pod některými shluky střepů se objevily menší jamky, mající charakter kúlových jamek, někdy však obsahující



KOSTELEK n. Orl.
výzkum 1981 - 82

střepey a spálené kůstky (hr. 18/82). Z některých orbou narušených hrobů jsme mohli odkrýt alespoň spodky nádob (hr. 10, 11/82). V těchto případech šlo o jednoduché žárové hroby, obsahující 1—2 nádoby. Hr. 19/82 byl uložen v hl. 60 cm, tedy mimo dosah hluboké orby a přesto se z něho dochovaly pouze zlomky nádoby a shluky střepů, které jasně svědčí o jeho porušení. Mezi střepy byl však nalezen středověký střep z XIII. stol., který naznačuje možnost narušení hrobu v této době (sfidliště bylo částečně zkoumáno M. Richtrem v sousední cihelně).

Ostatní, hlouběji uložené hroby ukazují opět značnou variabilitu pohřebního ritu, zatím nezjištěnou na ostatních východočeských pohřebištích. Pozornosti si zaslouží především hr. 15/82, obklopený téměř kruhovitým žlabem, v jehož rozích nalezeny kúlové jamky. Hrobová jáma, vyhloubená uprostřed, byla nejprve oválná, později obdélníkovitá s pravouhlým výběžkem na JV straně. Hrob obsahoval 33 nádob a 2 velké železné nože.

Hr. 16/82 byl bez zdatelné hrobové jámy v hl. 50—70 cm a ležely zde v kruhovitě naskládaném shluku střepy 3 nádob. Hr. 17/82 přinesl opět nová poznání. V horní části, v hl. 43 cm, byla uložena nádoba se střepy, stojící na kruhovité šedě zbarvené skvrně. Při vybírání této jamky v hl. 98 cm jsme narazili na normální žárový hrob v oválné hrobové jámě se 16 nádobami. V tomto případě se pravděpodobně jedná buď o postupně přikládání milodary při zasypávání nebo o dodatečné symbolické přidávání nádob. Podobná, ale jednodušší situace byla i u hr. 20/82. V hloubce 40—50 cm zde byly odkryty střepy ležící opět na oválné skvrně, kde po vybrání v hl. 71—95 cm zjištěna oválná jamka s částí nádoby a zbytkem žárového pohřbu.

Hr. 21/82 byl jen slabě narušen orbou, bez zdatelné hrobové jámy a obsahoval 11 nádob. Hr. 22/82 naznačuje další, dosud neznámý typ. V oválné hrobové jámě bylo uloženo 19 nádob (mezi nimi i červeně malovaná miska), které na první pohled budily dojem záměrného rozbíjení nebo vřazování. Po vybrání nádob jsme však v rozích hrobu našli kúlové jamky, které ukazují na dřevěnou konstrukci na které nádoby stály a po jejím vyhnití spadly na dno hrobové jámy.

Nálezy označené jako hr. 24/82 náleží pravděpodobně hr. 26/82 — byly to shluky střepů, ležící nad hrobem a mohou pocházet z dodatečně přiložených nádob jako v případě hr. 17/82.

Hroby 25—26/82 náleží k hlubokým neporušeným hrobům a navíc představují vzájemnou superposici. Hrob 25 narušil starší hlubší hr. 26/82 a sám byl poněkud zachycen při hloubení žlabu kolem hr. 15/82. Hr. 25/82 v oválné hrobové jámě obsahoval 16 nádob, hr. 26/82 v téměř čtvercové jámě 18 nádob a velký železný nůž.

Záchranný výzkum v Kostelci n. Orli. v roce 1982 přinesl opět závažné doklady o pohřebním ritu slezskoplatěnické kultury. Jisté je, že v těchto místech je zkoumána skupina bohatých hrobů, snad významných jedinců (hroby vymezené žlaby), poměrně hustě ukládaných u sebe, někdy v superposici. Již tato okolnost je významná, neboť v rámci III. stupně slezskoplatěnické kultury umožní jemnější třídění. Téměř všechny hroby obsahovaly železné předměty, které však vlivem prostředí jsou ve velmi špatném stavu. Nádoby s pohřby byly vyzvedávány v blocích, takže jejich obsah neznáme, jisté však budou obsahovat další kovové milodary. Dosavadní výsledky zjištěné výzkumem již nyní řadí žárové pohřebiště v Kostelci n. Orli. mezi nejvýznamnější slezskoplatěnická pohřebiště ve východních Čechách a je do jisté míry náhradou za nyní již pro moderní rozbor ztracené eponymní pohřebiště platěnické.

Vzhledem k tomu, že v příštích letech bude pokračovat těžba cihelny do míst, kde se rozkládá pohřebiště, bude nutno urychleně přistoupit k záchrannému výzkumu větších rozměrů, aby pohřebiště bylo zachráněno v celém rozsahu.

Výzkum keltského oppida v Hradišti u Českých Lhotic v r. 1982

Milan Princ

Na základě výsledků v roce 1981 pokračoval i v roce 1982 výzkum pozdně laténského výrobního areálu na pozemku ppč. 1010 v západní části oppida jižně od jeho akropole. Západně od sondy 9/1981 byla položena sonda 1/82 a v ní se objevily další objekty, navazující na provozovny z roku 1981.

V severní části sondy stála zahlobená pec (hl. 65 cm), jejíž konstrukce nesla stopy úprav, svědčících o dlouhodobém provozu. V severní části pece ležel na jejím obvodu kamenný věnec kruhového tvaru, který lze pokládat za základ nedochované pecní kupy s komínovým tahem. V přepálené hlinité výplni pece byla mocná žárová vrstva s množstvím drobných uhlíků a laténskými střepy. Z okolí pece pocházejí drobné zlomky železných spon.

Ve střední a jižní části sondy 1/82 probíhaly základové žlaby tří laténských chat, orientovaných zhruba V—Z (delší stěny). Zá-

kladové žlaby měly v rozích, event. uprostřed velké kúlové jamky. Kamennou podlahu chaty č. 2 tvořily dvě elipsovité kamenné polohy, které byly spojeny dvěma kamennými pásy. Po rozebrání východní kamenné polohy se ukázalo 7 nepravidelně rozmístěných středně velkých kúlových jamek. Pod západní kamennou polohou ležela jáma nepravidelného elipsovitého půdorysu, jejíž hlinitá výplň byla místy silně promísená uhlíky. V zásypu se našel bohatý střeškový materiál z pozdní doby laténské.

V jižním sektoru sondy 1/82 byla zjištěna chata, jejíž východní základový žlab byl dvojitý. Uvnitř chaty se rozkládalo celkem 5 ohnišť, jejichž dna tvořily mazanícové kry do červena vypálené. Výplň chaty obsahovala kromě pozdně laténského střeškového a dalšího materiálu také tavicí tyglík s hubičkou.

Dosavadní výsledky svědčí o existenci rozsáhlého provozního areálu v pozdní době laténské, který produkoval kovářské a kovolitecké výrobky ze železa a bronzu. Nálezy přeslenů ukazují na textilní výrobu. Konkrétní funkci pece nelze zatím přesně stanovit.

Z bohatého keramického sortimentu lze uvést hrncovité a zásobnicovité nádoby, soudkovité a vejčité tvary, tuhové nádoby, misky se zataženým i rozevřeným okrajem, miniaturní hrncovité nádoby z jemně plavené hlíny a obdobné misky, nádoby s výzdobou vleštované vlnovky, červeně a černě malované.

Kromě laténské keramiky se vyskytly i střepy starohradištní a středověké. Významným ziskem jsou starohradištní střepy načervenalé barvy, zdobené mnohonásobnou vlnovkou a horizontálními pásy a datované do 8.—9. století, které dokládají daleko starší slovanské osídlení této oblasti, než bylo doposud známo. Z ostatních nálezů lze uvést četné zlomky mazanice, strusky, švartny, prakové koule, železné a bronzové fragmenty, zvířecí kosti aj.

Severozápadně od sondy 1/82 se v prostoru terénní vlny, směřující východozápadním směrem, uskutečnil výzkum sondy 2/82. Polohu sondy podminilo zjištění kulturní vrstvy v geologické rýze, kterou provedla jihlavská Geoindustria, n. p. Výkopy v sondě 2/82 prokázaly laténské střeškové vrstvy.

Nad terénní vlnou, severně od sondy 2/82, se ručními geologickými vrty podařilo ověřit existenci mocné kulturní vrstvy. Po otevření sondy 3/82 se zde objevil zahloubený laténský objekt a v jeho severním sousedství ohniště s mazanícovou krou. Už dosavadní práce v sondě 3/82 přinesly bohatý laténský a starohradištní nálezkový materiál; dokončeny budou v roce 1983.

Výzkum keltského oppida v Hradišti u Českých Lhotic probíhal ve spolupráci s Okresním národním výborem v Chrudimi a Jednotným zemědělským družstvem v Bradle. Ve výzkumu výrobního areálu oppida se bude pokračovat v dalších letech.

Chronologické a kulturní zařazení hradiště u Holovous (o. Jičín). Zpráva o zjišťovacím výzkumu

Jiří Sigl — Vít Vokolek

Ve dnech 10.—28. kvěna 1982 jsme v rámci systematického průzkumu východočeských hradišť provedli zjišťovací výzkum hradiště v Holovousech (okr. Jičín). Před započatím vlastního zjišťovacího výzkumu byla na hradišti provedena podrobná fotografická dokumentace a detailní rekognoskace terénu, aby mohla být zvolena optimální a časově nejvýhodnější strategie zjišťovacího výzkumu.

Hradiště bylo v odborné literatuře známo již koncem minulého století (Niederle — Novotný 1892) a bylo zaznamenáno i v seznamu hradišť (Píř 1909). Nebyl však znám žádný datovací materiál, který by dovoloval tuto lokalitu alespoň rámcově chronologicky zařadit. Hradiště bylo zařazováno i mezi pravděpodobně možné slovanské lokality (Štěpánek 1965) i když nebylo vylučováno ani odlišné datování.

Hradiště se rozkládá na S okraji obce Holovousy, na J úpatí Hoříckého hřbetu. Je situováno na skalním bloku, který byl vypreparován odtoky dvou mocnějších pramenů, tekoucích J směrem. Hradiště leží na parc. č. 426, která v současné době je začleněna do obory. V literatuře bývá tato lokalita uváděna i pod názvem sousední vesnice Chodovice.

Hradiště je nepravidelně oválného tvaru s delší osou ve směru S—J, o rozměrech zhruba 280×176 m. Terén se mírně sklání J směrem a vnitřní plocha je pravidelná bez podstatnějších novodobých zásahů. Výškový rozdíl v hlavní ose S—J činí téměř 30 m. Celé hradiště je porostlé smíšeným, zhruba 150 let starým lesem, kde převažuje původní buk. Pokud se týče původního porostu, tak se lokalita nachází na rozhraní dubohabrového háje a acidofilních doubrav (Mikyška a kol. 1968). Průměrná roční teplota v prostoru zkoumané lokality činí zhruba 8 °C a průměrné roční srážky se pohybují v rozmezí 650—700 mm (Mikyška a kol. 1968).

Fortifikace je poměrně dobře zachovalá až na některé partie na S a J konci, kde probíhá přístupová cesta a v jejím sousedství jsou patrné recentní narušení, související s příležitostným dobýváním kamene z valů. Na Z boku hradiště, který se příkře svažuje k potoku, byla vybudována soustava tří souběžně jdoucích valů, které

jsou zbaveny svrchního hlinitého pláště až na kamenné jádro. První, vnitřní val, je nejmohutnější, o šířce 6 m, z vnější strany je vysoký 140 cm. Střední val je široký 450 cm, vysoký 140–150 cm. Prostor mezi oběma valy se J směrem zužuje, takže ve střední části má šířku 250 cm, zatímco při S ohybu 650 cm. Vnější, třetí val, je nejnižší a na Z straně přímo přechází ve svah. Jeho přibližná šířka je 400 cm a výška 30–40 cm. Prostor mezi středním a vnějším valem je široký 130–150 cm a pravděpodobně zde byl příkop. Obdobná situace je i na V straně hradiště, valy zde však mají zachovaný hlinitý plášť a jsou vyšší [výška vnitřního valu 2–3 m, středního 110 cm, vnějšího 30 cm]. Severní strana hradiště byla původně nejmohutněji opevněna, poněvadž zde valy přetínají skalní blok a vytvářejí tak vlastně opevněnou ostrožnu. Situace však v této části je silně narušena úpravami cest. Střední val se od vnitřního valu obloukovitě vzdaluje do vzdálenosti 7–10 m. Před vnitřním valem v tomto úseku byl vyhlouben příkop zhruba 200 cm široký a 130 cm hluboký. Podobný příkop je i před druhým (středním) valem. Třetí, vnější val, zde chybí a pravděpodobně nebyl vybudován. Současná přístupová cesta na hradiště navazuje na zřejmě starou úvozovou cestu, jdoucí ve stráni SZ směrem. V této partii bychom předpokládali i původní vstup na hradiště. Situace je zde však natolik porušena, že původní stav nelze již rekonstruovat. Rovněž v J části je opevnění silně narušeno, zvláště postižen je vnitřní val, který je místy prakticky zničen. Před ním je však opět příkop, zhruba 300 cm široký a 70 cm hluboký. Lépe je zachován střední val, před kterým je možno předpokládat opět příkop, dnes z větší části zanesený. Střední val se opět obloukovitě až 11 m od okraje příkopu vnitřního valu vzdaluje. Třetí, vnější val rovněž chybí. Na Z okraji J části hradiště je střední val zničen erosií činností vodního pramene, který vytéká z pod středního valu. Je možno se domnívat, že původní prameniště bylo výše, tedy v prostoru vlastního hradiště.

Při podrobném průzkumu a popisu hradiště jsme zjistili v J polovině hradiště vnitřní příčný val, jdoucí zhruba ve směru Z–V, na Z straně navazující na hlavní fortifikaci. Jeho šířka je zhruba 5 m a výška 20–30 cm. Tento příčný val byl sledován v délce 136 m. Také v S části hradiště, od Z opevnění probíhá ve směru Z–V zratelná 30 cm vysoká terénní vlna, široká 3 m, připomínající příčný val v J polovině. Tato terénní vlna je zratelná v délce 35 m.

Na závěr první sezóny výzkumu bylo hradiště průdorysně vyměřeno měřičskou skupinou AÚ ČSAV v Praze (J. Morávek, J. Tájek) a provedeny profily a základní nivelace výzkumu.

Cílem zjišťovacího výzkumu bylo především získání datovacího materiálu. Tomuto cíli byla podřízena i metodika výzkumu. V delší ose hradiště jsme nejdříve provedli vrty geologickou tyčí v intervalu

2 m. V místech, kde byly získané vzorky z vrtných pozitivů, jsme umístili zjišťovací sondy. Všechny tyto sondy byly orientovány zhruba ve směru S–J.

Sonda I/82 byla situována v J části hradiště, v blízkosti opevnění a měla rozměry 13×1 m. V sondě bylo odkryto celkem 6 objektů, z nichž 3 byly hlubší, kruhové až oválné jámy (obj. 1,4,6), kulové jamky (obj. 3,5) a část úzkého žlabu (obj. 2). Pouze na povrchu obj. 4 byl nalezen atypický střep.

Sonda II/82 byla umístěna ve střední části hradiště a měla rozměry 20×1 m. V místech odkrytého rozsáhlejšího objektu 7 byla do Z boku sondy ještě odkryta plocha 3×1 m. Obj. 7 představovalo SZ nároží zahloubeného rozsáhlejšího objektu (odkrytá délka na profilu 380 cm), z jehož černohnědé výplně byl získán poměrně početný soubor keramiky. Celkový půdorys a funkci objektu objeví plánovaný výzkum v roce 1983. Ostatní objekty (obj. 8–16) byly kulové jamky, z nichž obj. 13–16 lemovaly JV okraj obj. 7. Na J konci sondy jsme v délce 4 m zachytili pravidelné dláždění z plochých pískovcových kamenů. Výzkumem byl zachycen pouze S okraj. Mezi kameny nalezeno i několik zlomků keramiky.

Sonda III/82 protнула námi objevený vnitřní val v J pol. hradiště (rozm. 9×1 m). Sondou jsme zjistili, že se jedná skutečně o val, který byl široký 6 m. Na J okraji měl patrně kamennou plentu, která spadla S směrem a z které se zachovala souvislá destrukce, vystupující těsně pod lesním humusem. Na povrchu kamenů jsme sice našli několik střípků ze středověké nádoby [14. stol.], mezi kamennou destrukcí a v hliněném plášti byly však pouze střepy hradištní. Na S okraji valu běžel úzký žlab (obj. 18), souběžně s kamennou plentou a v prostoru mezi ním a kamennou destrukcí byla jamka po mohutném kúlu (obj. 17). Těleso valu bylo tvořeno ztvrdlým žlutohnědým zahlíněným pískem s rozmočenými uhlíky a ojedinelými střepy. Z odkryté situace lze soudit, že vnější J stranu tvořila plenta z pískovcových kamenů, která po zániku funkce byla odstraněna až na jedinou destrukční vrstvu. Zadní S stěnu určuje žlab, do kterého byly zapuštěny silné trámy, jež byly utěsněny kameny. Omezený prostor sondy nedovoluje interpretovat kulovou jamku (obj. 17) jednoznačně.

Geologická situace ve všech sondách byla téměř shodná. Pod 10 cm silnou vrstvou lesního humusu byla rezavě hnědá, 10–15 cm silná vrstva, která většinu objektů překrývala. Podloží tvořil bíle žlutý písek vzniklý rozpadem pískovce, který byl již místy promíšen s většími kusy pískovce. Na bázi této vrstvy v sondách II a III jsme našli několik bíle patinovaných pazourkových artefaktů, které můžeme klasifikovat jako mladopaleolitické.

Získaný soubor keramiky pocházející většinou z obj. 7, předsta-

vuje poměrně jednotný soubor. Okraje jsou jednoduché, ven rozevřené a oble ukončené či svisle seříznuté. Většina střepů je zdobena. Převažujícím výzdobným motivem je vícenásobná, jemně provedená vlnice, či obdobně provedený svazek vodorovných rýh. Vícenásobný šikmý kolek byl zjištěn pouze v jednom případě. Keramika je vyrobena z hrubšího, silně písčitého materiálu. Mimo keramiku bylo získáno i několik zvířecích kostí a v jedné kúlové jamce v sondě II/82 byl nalezen jeden fragment železné strusky. Keramiku můžeme na základě srovnání s materiálem z ostroměřského, pouze několik set metrů vzdáleného hradiště, datovat do střední doby hradištní a to do její starší fáze, tedy do první poloviny 9. století. Můžeme tedy předpokládat, že opevnění patří střední době hradištní a tudíž holovouské hradiště můžeme řadit mezi nejstarší slovanské opevnění ve východních Čechách.

Po tomto našem zjištění zůstává naléhavou potřebou nejen provést výzkum hlavního opevnění v Holovousech, ale i stanovit vztah sledovaného hradiště k hradišti u Ostroměře. Není totiž myslitelné, aby obě hradiště plnila svou funkci současně. Z těchto výše uvedených důvodů budeme pokračovat ve výzkumu v roce 1983.

Literatura

- Mikyška, R. a kol. 1968: Geobotanická mapa ČSSR. České země, Praha.
 Novotný — Niederle, L. 1892: Český lid I, str. 192.
 Píř, J. L. 1909: Starožitnosti země České, Praha.
 Stěpánek, M. 1965: Opevněná sídliště 8.—12. století ve střední Evropě, Praha.

Archeologické výzkumy a ostatní terénní akce Okresního muzea v Náchodě

v r. 1982

Zdeněk A. Lochmann

Archeologický úsek okresního muzea se v roce 1982 soustředil především na zpracování sbírkového fondu Archeologie, kde byla dokončena katalogizace II. stupně. V současné době čítá fond Archeologie celkem 640 inventurních čísel. Kromě toho se okresní muzeum podílelo na archeologických výzkumech a terénních akcích na těchto lokalitách:

1. ČESKÁ SKALICE — Malá Skalice

Druhá sezóna výzkumu bývalé tvrže v okolí Muzea B. Němcové (Lochmann 1982, 44; Sedláček 1933, 47.). Práce se soustředily na dvě místa terasy. V S části byla položena sonda u vnějšího líce zdi kruhového sklepení. Zde byly těsně pod povrchem zachyceny přibližně čtvercové základy přístavku kaple z minulého století s cihlovým odvodňovacím žlábkem. Sonda byla prohlubována až do hloubky 2 m, kde bylo zachyceno skalní podloží dosahující téměř k líci zdi. Výplň tvořila kamenitá suť s jílem bez nálezů. Druhým místem, kde pokračoval výzkum, bylo J nároží terasy. Zde byl terén snižován až do hloubky 250 cm, kde bylo zachyceno terasovité skalní podloží, dosahující až k obvodové zdi. Na povrchu skály ležela jílovitohlinitá vrstva o mocnosti asi 80 cm s nálezy. Tato vrstva však vesměs nedosahovala až k obvodní zdi, při jejímž vnitřním líci byla vrstva stavební suti. Pouze u JZ zdi sahala vrstva s nálezy až k terasní zdi a to jen místy. Bylo nalezeno množství střepů většinou světlých tenkostěnných často s červeným malováním nebo s polevou. Výzdoba jemnými horizontálními žlábkami nebo kolky byla soustředěna na podhrdlí. Okraje byly vesměs ovalené, vzácně v podobě okruží. Dále byl nalezen zlomek kostěné střenky (?) zdobený rytými kroužky s tečkou uprostřed. Pod suťovými vrstvami těsně pod povrchem byla nalezena mince z 2. pol. 18. stol. Nálezy je možné zařadit do poměrně širokého časového rozpětí 15. až 18. století.

2. ČESKÁ SKALICE, „Na Koldovce“

Terénní průzkum na místě zaniklého hrádku (Sedláček 1933, V, 47). Na okraji příkrého skalnatého srázu nad řekou Úpou byl zjištěn malý zbytek kamenné zdi na maltu. Okolí je silně porušeno zemědělskou činností a rozebíráním zdíva v m'nulosti. Byl sebrán keramický materiál datovatelný do 2. pol. 14. stol. až do 1. pol. 15. stol.

3. STÁRKOV, tvrziště.

Terénní průzkum tvrziště ve tvaru plochého vyvýšeného obdélníku o rozměrech 12×15 m, které je situováno na okraji nevýrazné ostrožiny JV od kostela na parcele č. 128. Na Z straně je od ostrožny odděleno mělkým příkopem a na J straně prudce spadá k silnici Stárkov — Bystré (Sedláček 1933, V, 68).

4. STÁRKOV, „Zámecký kopec“

Zbytky hrádku stojí na okraji zalesněného skalnatého hřbetu JZ od Stárkova. Hrádek je tvořen ústředním obdélníkovým pahorkem, jehož S polovina je nepatrně vyvýšena. Rozměry pahorku jsou 75×40 m. Na J a Z straně je terén tvořen skalou a spadá

prudce, často svisle, do údolí. S a V strany jsou opevněny příkopem a valem ve tvaru čtvrtkruhu. Příkop je částečně zahlouben do skály. Na V straně se val prudce snižuje, patrně v místě, kde stávala brána. Celkové rozměry opevněné lokality jsou 100 × 65 m (Sedláček 1933, V, 68).

5. ROKYTNÍK, tvrziště
Tvrziště leží ve střední části obce Z od kostela u č. p. 1 na parc. č. 745/1. Je to nevelký plochý přibližně čtvercový pahorek o rozměrech 20 × 20 m. Na S straně teče potůček Rokytník. Na ostatních třech stranách je tvrziště odděleno od svahu příkopem širokým 8 až 16 m. Povrch je zatravněn; nebyly nalezeny žádné archeologické artefakty (Sedláček 1933, V, 51).
6. HRONOV — Vel. Dřevíč, „Homole“
Zbytky hrádku se nacházejí na okraji ostrožny nad soutokem Olšovky a Metuje na parc. č. 1193. Celá J část ostrožny je zničena lomem. Hrádek je situován do vzdálenosti 45 m od Z okraje ostrožny. Je tvořen zhruba čtvercovým pahorkem o rozměrech 22 × 20 m obklopeným příkopem a valem (jižní strana zničena lomem). Na V straně je opevnění zesíleno ještě jedním valem a příkopem, které přetínají celou šíři ostrožny v délce 35 m (Sedláček 1933, V, 65).
7. NÁCHOD, „Homolka“
Revizní sondážní výzkum prováděný na lokalitě ve spolupráci s občanským výborem v Náchodě-Klínku neprokázal žádné zbytky osídlení na temeni kopce.
8. LITOBOR, „Turyň“
Tvrziště se nalézá v ostrožné poloze na parcelách č. 387/1 a 387/2. Na šíři stojí stavení č. p. 1. Okraje tvrziště jsou mírně vyvýšené, uprostřed je prohlubenina (Sedláček 1933, V, 53).
9. BOHUSLAVICE, tvrziště
Z kruhového ostrůvku v rybníce v centru obce, na kterém se patrně nacházela tvrz, bylo získáno několik drobných úlomků středověké keramiky (Sedláček 1931, II, 74).
10. VESELICE-Nouzín, hrádek
Na ostrožně nad soutokem potoka Rozkoš a Metuje se nachází nepravidelná vyvýšenina obklopená půlkruhovým příkopem, který chybí na JZ straně, kde je prudký sráz (Sedláček 1931, II, 159). Bylo sebráno několik středověkých střepů. Lokalita byla v nedávné době narušena stavbou rodinného domku.
11. VLKOV
Pomoc při záchranném výzkumu slezskoplatěnického pohřebiště (viz článek V. Vokolka).

Literatura

- Duška, J. 1898: Nálezy předhistorické v kraji královéhradeckém. Hradec Králové.
Lochmann, Z. A. 1982: Zjišťovací výzkum v Malé Skalici. Zpravodaj KMVČ IX/1. Hradec Králové.
Sedláček, A. 1931, 1933: Hrady, zámky a tvrze Království českého II, V. Praha.

Záchranný výzkum na středověkém hrádku u Lázní Běláhrad

Jiří Sigl — Vit Vokolek

Ve dnech 31. května až 17. června 1982 provedlo AO KMVČ v Hradci Králové záchranný výzkum polohy „Hrádek“ v Lázních Běláhrad (okr. Jičín). Lokalita se rozkládá mezi Šárovcovou Lhotou a Lázněmi Běláhrad a to na rozhraní obou katastrů. Na levém břehu Řetického potoka vznikla vodní erozí řada jazykovitých ostrožien würmského stáří. Opevněná středověká lokalita byla umístěna na jedné z těchto ostrožien, na katastrálním území Šárovcovy Lhoty, na parc. č. 843/2 a 844. Západní polovina lokality „Hrádek“ byla zničena pískovnou, nyní již zrušenou. V této pískovně jsme prováděli záchranný výzkum již v roce 1974 (Sigl — Vokolek 1975), kdy zde byl částečně prozkoumán objekt č. 1. Při rekultivačních pracích v roce 1981, na J okraji „Hrádku“ byl buldozerem narušen objekt, o kterém jsme se po krátkodobém zjišťovacím výzkumu domnívali, že jde o zahloubenou chatu (Sigl — Vokolek 1982).

Prostor lokality byl původně porostlý acidofilními doubravami a náleží do okrsku vlhkého s mírnou zímou, kde se průměrná roční teplota pohybuje mezi 7–8 °C a průměrné roční srážky jsou asi 700 mm (Mikyška a kol. 1968).

Při podrobném povrchovém průzkumu v roce 1982 jsme zjistili, že V část ostrohu byla opevněna, nyní v terénu téměř zcela nezatelným valem, před kterým byl příkop. Tento příkop je lépe znatelný při J okraji lokality, kde navazuje na přírodní erozní rýhu. Severní část valu je zničena pískovnou. Tento val odděluje ostrožnu od dalšího celkem plochého terénu, který se potom mírně svažuje k Běláhradu. Již zpráva ze 60. let minulého století nás informuje, že se zde nacházely dva zcela rozorané valy (Vocel 1868). Po více než 40 letech byla tato zpráva opakována v soupise českých hrá-

dišť (Píč 1909). Hradiště na katastru L. Bělohrad je zařazeno o více než 50 let později mezi lokality, které buď nejsou datovány vůbec nebo zcela nedostatečně. [Štěpánek 1965]. Po druhém valu v současné době nejsou žádné stopy. Takto oddělená ostrožna měla šířku S—J 170 m, délku Z—V 140 m. Západní část ostrožny je ve střední části sedlovitě vyhloubena směrem dovnitř, asi o 30 m. Vyhloubení vzniklo lidskou činností. Val se nepatrně obloukovitě táhl ve směru S—J a byl znatelný v délce 100 m. Jeho šířka v dnešním stavu je 12—19 m a výška zhruba 60 cm. Příkop byl znatelný pouze v J části a byl široký 15 m a hluboký 30—40 cm. V J části erozní rýhou běžela stará cesta, vyznačená na starých katastrálních mapách a proto v této části předpokládáme vchod. Celá Z část hrádku v šířce 50—70 m byla zničena pískovnou. Zbylá V část, široká 50 m, je hospodářsky obdělávaná.

V J části „Hrádku“ ještě dnes je oválná homolovitá vyvýšenina, na jejímž nejvyšším bodě je trigonometrický bod 386 m nad mořem. Pahorek je dlouhý ve směru S—J 30 m a široký ve směru Z—V 24 m. Záp. část pahorku je narušena odběrem písku. Na V straně je znatelný příkop zhruba 7 m široký a 60 cm hluboký. Jižní část pahorku splývá s přirozeným svahem ostrožny. Výška pahorku je 220 cm.

Na tomto pahorku, na parc. č. 844, jsme položili sondu, zhruba ve směru S—J. Sonda byla dlouhá 18 m a 1 m široká. V úseku sondy z r. 1981, jejíž stěny byly spadlé, v délce 7 m byla rozšířena na šířku 220 cm. Jižní konec sondy byl na počátku terénního zlomu, S jsme museli ukončit několik metrů před trigonometrickým bodem. Sonda v celé své délce protнула mohutnou destrukcí rozsáhlé stavby, jejíž základy se nepodařilo výzkumem odhalit, právě jako její přesné rozměry. Domníváme se, že se jedná o destrukci věžovité stavby, zbudované na přírodním útvaru, od ostatního terénu oddělené vyhloubeným příkopem a chránící exponované místo, při cestě do středověkého hrádku. Stavba byla zbudována z dubových trámů a vepřovic. Destrukční vrstva byla průměrně 1 m silná a J směrem slábla. Nad celkem rovným podložím byla 1—2 cm silná vrstvička uhlíků, nad kterou v S polovině byla souvislá vrstva větších říčních oblázků. Nad touto vrstvou byly do červena vypálené vrstvy mazanice, kusy vepřovic, části spadlých dubových trámů. Podle nálezů keramických zlomků ve spodní uhlíkaté vrstvičce, překryté destrukční vrstvou, stavba plnila svou funkci k polovině 13. stol. Nad vlastní destrukcí byla 30—50 cm silná šedá vrstva s množstvím střepového materiálu, který svým charakterem náleží na rozhraní 13. a 14. stol. Tato vrstva nám určuje dobu zániku stavby. Destrukci i zánikovou vrstvu narušují 2 žlabovité útvary, z nichž severnější (obj. 3) se zahluboval i do podloží, kde byly znatelné, hustě vedle sebe kladené kůly po palisádě. Nálezová situace ukazuje, že po zá-

niku věžovité stavby na poč. 14. stol. byl znovu tento prostor využit a opevněn palisádou. Současná devastace terénu a omezená plocha výzkumu nedovoluje nálezovou situaci jednoznačně interpretovat.

Z vnitřního prostoru hrádku máme doloženy doklady sídlištních staveb. V pískovně, která příležitostně pracovala již před II. světovou válkou, byly podle výpovědi obyvatel Šárovcovy Lhoty a Lázní Bělohrad, narušovány zahloubené objekty až 50 cm hluboké, údajně s dřevěnou konstrukcí a mající ve své výplni celé nádoby. Dosvědčují to hojně nálezy střepů na dně pískovny a zbytek zcela poničeného objektu [č. 4], který jsme zjistili na Z okraji ostrožny. Rovněž na povrchu pole, mezi dnešní stěnou pískovny a valem, jsme našli střepy. V současné době ve stěně pískovny žádné objekty nejsou znatelné. Dnes je již neověřitelná zpráva o opracovaných kamenech, které byly situovány do prostoru dnešní pískovny.

Opevněná poloha „Hrádek“, na rozhraní katastrů Šárovcovy Lhoty a Lázní Bělohrad, představuje netypickou formu středověkého hrádku. Svými rozměry připomíná spíše hradiště nebo opevněnou osadu. Věžovitá stavba jako součást celkové fortifikace „Hrádku“ vznikla v polovině 13. stol. Do tohoto období náleží i část střepového materiálu, sebraného na ostatní ploše „Hrádku“ a objektu 1, zkoumaného v r. 1974. Po zániku věžovité stavby požárem, na konci 13. stol., nebyl prostor „Hrádku“ opuštěn. Jak veliký prostor z původní opevněné lokality byl znovu využit, znemožňuje bezpečně určit malý rozsah výzkumu a silné narušení lokality. K této lokalitě nemáme žádných historických zpráv, představuje však bezesporu významné místo, chránící cestu spojující Mlázovice se zaniklou vesnicí Byšičkami a kontrolující přístup Mezihořským údolím směrem k Ostroměři.

Archeologický výzkum opevněné středověké lokality, provedený v letech 1981—1982 splnil svůj cíl a rámcově tuto lokalitu datoval. Přínosem bylo zjištění 2 stavebních fází a především fortifikace lokality na její V straně. Vzhledem k výjimečnosti naleziště a jeho umístění v krajíně nepřiliš bohaté na archeologické památky si zasluží památkové ochrany a žádáme o zápis této lokality do státního seznamu chráněných památkových objektů.

Literatura

- Mikyška, R. a kol. 1968: Geobotanická mapa ČSSR. České země, Praha.
Píč, J. L. 1909: Starožitnosti země České, III—1, Praha.
Sigl, J. — Vokolek, V. 1975: Záchrané výzkumy archeologického oddělení KMVČ — pracoviště Hradec Králové v roce 1974, Zpravodaj KMVČ 2, 15—20.

Sigl, J. — Vokolek, V. 1982: Archeologické nálezy v letech 1980—1981, Zpravodaj KMVČ IX — 1, 5—14.

Štěpánek, M. 1965: Opevněná sídliště 8.—12. století ve střední Evropě, Praha.

Vocel, J. E. 1868: Pravek země České, Praha.

Zjišťovací výzkum v poloze Spálenec (k. ú. Vysoké Mýto) v r. 1982

Jiří Sigl

Na sklonku června 1982 byl zahájen archeologický výzkum v poloze Spálenec, nalézající se 2,5 km JV od Vysokého Mýta. Výzkum trval celý červenec, ukončen byl začátkem srpna.

Lokalita je situována do těsného sousedství mlýna Spálenec, na levou stranu silnice vedoucí z Hrušové do Vysokého Mýta. Leží na ppč. 4207 a to u J hranic tohoto pozemku, který zde sousedí s ppč. 4145 a 4146. Terén naleziště se mírně sklání východním směrem a leží ve výšce 280—300 m nad mořem, na terase řeky Loučné, která meandruje zhruba ve směru J—S, východně od něho. Loučná a její 500 m široké údolí oddělují od sebe dvě významné středověké lokality této krajiny: Staré Mýto a Spálenec.

Zkoumaná lokalita leží v poloze, která je přirozenou konfigurací terénu chráněna od V (svah terasy) a J, kde ji od dalšího plochého pokračování terasy odděluje údolíčko. To je přirozenou svodnicí a nalézá se v něm i vodní pramen. Údolíčkem vedla i původní cesta do Vysokého Mýta do doby, než byla vybudována okresní silnice Vysoké Mýto—Hrušová. Lokalita Spálenec leží na hnědozemních půdách, podloží tvoří spraš. Roční průměrné srážky se zde pohybují kolem 700 mm a průměrná roční teplota je přibližně 8 °C. V současné době je plocha naleziště využívána jako pole. Původní porost zde tvořily dubohabrové háje.

Archeologické oddělení KMVČ v Hradci Králové lokalitě věnovalo pozornost již před zahájením vlastního zjišťovacího výzkumu. V jarních měsících roku 1978 byly při povrchovém průzkumu zjištěny 3 objekty v řadě. Byly zhruba 6 m široké a 30 m dlouhé, orientovány ve směru S—J, řadu vytvářely ve směru V—Z. Jižní okraje objektů byly patrně zhruba 10 m od hrany svahu. Výplň byla tmavěšedě zbarvena. Předpokládán rozsah sídliště, jak se jeví na základě sběru archeologického materiálu a na základě pozorovaných

sídlíštních objektů, činí ve směru V—Z zhruba 250 m a ve směru S—J asi 70 m. Při povrchovém průzkumu bylo zjištěno, že pod 25—30 cm silnou vrstvou ornice se nachází vlastní výplň objektů, mocná v průměru 50 cm.

Koncem roku 1978 nebo v průběhu roku 1979 byla na lokalitě provedena úprava terénu, při které byla zahrnuta úvozová cesta, jež naleziště rozdělovala na menší V a rozsáhlejší Z část. Zahrnutí cesty bylo provedeno sesvahováním sousedního terénu. Podle informací buldozeristy STS Choceň z června r. 1980 bylo při těchto pracích odkryto a zničeno několik kostrových pohřbů. Kostry ležely v natažené poloze ve směru V—Z s hlavou k Z. Nálezy u těchto koster nebyly údajně zjištěny.

Za povšimnutí jistě stojí i skutečnost, že v prostoru lokality byl koncem minulého století objeven depot denárů z 2. poloviny 11. století. Místo nálezů bylo na základě výpovědi občanů přesně lokalizováno.

Rozsah zjišťovacího výzkumu byl omezen tím, že probíhal na okraji vegetací porostlého pole. Sonda musela být z tohoto důvodu vedena tak, aby respektovala jeho okraj. Byla orientována ve směru V—Z a její V konec byl 55 m od hrany terasy a J strana byla zhruba ve vzdálenosti 15 m od hrany svahu údolíčka. Sonda měla rozměry 100×2 m. V prostoru obj. 2 byla sonda rozšířena jižním směrem o plochu 2×16 m.

Na skrývkou ornice v sondě jsme nemohli použít mechanizace, aby touto skrývkou nebyly zničeny mělké sídlíštní objekty nebo další kostrové hroby. Tento náš předpoklad se zcela potvrdil a případný další výzkum by musel být prováděn, jako v této sezóně, ruční skrývkou ornice. Během archeologického výzkumu jsme v sondě zjistili 2 rozsáhlé sídlíštní objekty, které byly od sebe vzdáleny asi 50 m.

Na východním konci sondy jsme zjistili objekt 1, jenž byl orientován ve směru SV—JZ. Tento objekt pokračoval dále oběma směry a byl tedy prozkoumán pouze částečně. Zjistili jsme, že se jedná o soustavu 6—7 pecí, které byly postupně zahlubovány do podloží. Objekt byl sledován v délce 700 cm a byl široký asi 400 cm. Jednotlivé pece měly oválný či téměř kruhovitý půdorys a byly od sebe zřetelně odděleny výše položeným dnem. Dna pecí byla nepatrně prožlábnutá, případně zcela rovná. Na dnech byla 2—3 cm silná vrstva mazanice, jež byla velmi tvrdě vypálená a měla červenavé či žlutavě červené zbarvení. Obdobná vrstvička mazanice vytvářela i stěny těchto pecí a to do výše cca 20—30 cm. Tato vrstvička mazanice však nebyla tak tvrdě vypálena. Ve výplni objektu 1 byl nalezen menší soubor keramiky, mazanice a uhlíky. Železná struska nebyla v objektu nalezena. Vzhledem k částečnému odkryvu objektu

nemůžeme jeho funkci jednoznačně interpretovat. Je však zcela zřejmé, že se jednalo o výrobní objekt — baterii pecí, které plnily svou funkci postupně.

Ve střední části sondy, ale již v její Z polovině, jsme odkryli rozsáhlý objekt, který pokračoval mimo sondu S i J směrem. Objekt 2 byl tedy rovněž prozkoumán pouze částečně. Ve směru S—J byl sledován v šíři 400 cm, neboť sonda byla v místech objektu rozšířena o 200 cm.

Ve směru V—Z jsme u objektu zjistili rozměr 15 m. Na V a Z konci byl objekt pouze mělce zahlouben. Ve východní části objektu jsme zjistili mělký, nevýrazný žlab, který respektuje V okraj objektu. Žlab byl sledován v délce 450 cm a měl šířku 100—120 cm. Hluboký byl 60—70 cm (měřeno od dnešního povrchu). Stěny žlabu byly pravidelně sešikmeny. V západní části objektu byla odkryta téměř kruhovitá kúlová jamka o rozměrech 115—120 cm, která zasahuje menší částí pod severní profil sondy. Stěny jamky mají sklon 40—45 cm. Dno jamky je mísovité prožlabené v hloubce 112 cm (měřeno od dnešního povrchu). Dno objektu 2 v okolí kúlové jamky se nachází v hloubce cca 60 cm. Střední část objektu 2 o šířce 530 cm je proti předchozím částem výrazně zahloubena. Stěny této části jsou pravidelně sešikmeny až k mísovité prožlabenému dnu, které je široké 60—100 cm a nachází se v hloubce 175—180 cm. V objektu byl nalezen větší soubor keramiky, uhlíky, mazanice, železná struska, zvířecí kosti apod. Keramika datuje tento objekt bezpečně do 1. poloviny 13. století. Celkově můžeme tento objekt interpretovat jako příkop, který pravděpodobně ohraničoval prostor východně od něho. Tento prostor byl na J a V straně chráněn strmými straněmi tak, že příkop jej chránil na Z a S straně. Tento náš předpoklad se nám podařilo potvrdit po žních, když byl pomocí geologického vrtáku sledován průběh tohoto příkopu v délce více než 50 m. Příkop se stáčil SV směrem. Jsme si vědomi, že tento předpoklad by bylo nutné ještě prokázat dalším archeologickým průzkumem, případně použitím geofyzikální či elektroodporové metody. Prostor, který byl tímto příkopem chráněn má rozměry 115 m (V—Z) × 60 m (?) ve směru S—J.

V sondě jsme dále zjistili 4 hroby, z nichž 2 byly zcela zničeny (hroby 1 a 4). Zbývající 2 hroby (2 a 3) měly pohřby uloženy těsně pod ornici. Ve sprašovém podloží nebyla patrná žádná hrobová jáma. Kosty ležely v natažené poloze ve směru V—Z s hlavou k Z. Kostí byly velmi špatně zachovalé a drobtovitě se rozpadaly. Horní partie lebek, které byly nejbliže k ornici, byly orbou zachyceny a zničeny. Hroby 2 a 3 ležely v těsném sousedství a vytvářely dobře patrnou řadu. V hrobě 2 pod lebkou, která ležela na levém spánku a dívala se k S, jsme našli malý zlomek kovového drátu, který

můžeme nejspíše považovat za malý relikt esovité záušnice. Kvalitativní rozbor s odhadem řádového zastupení elementů, který byl proveden ing. Machem v laboratoři spektrální analýzy na VŠCHT v Pardubicích zjistil, že v koncentračním rozpětí vyšší koncentrace je ve vzorku zastoupen cín. Pokud přijmeme interpretaci tohoto malého zbytku ozdoby, musíme datovat funkci hřbitova nepochybně k polovině 13. století s tím, že nemůžeme odpovědět na otázku, zda se jednalo o horní či spodní hranici existence hřbitova.

Střepový materiál, který byl nalezen v objektech 1 a 2, lze rovněž datovat do 1. poloviny 13. století, a to spíše na její konec. Domnívám se, že je nepravděpodobné, aby hřbitov a výrobní objekty v jeho těsném sousedství existovaly současně i z toho důvodu, že jsme nezjistili žádnou hřbitovní zeď či plot, jimiž by od sebe tyto dva prostory byly odděleny.

Na závěr můžeme tedy konstatovat, že se nám při zjišťovacím výzkumu podařilo prokázat sídliště, které bylo dosud známo pouze z povrchových průzkumů a bylo doloženo nečetným keramickým materiálem. Velmi důležité je zjištění, že toto sídliště, či jeho část, bylo opevněno příkopem a další lehkou fortifikací, jak naznačuje větší kúlová jamka na vnější straně příkopu a mělký žlab na jeho vnitřní straně. Při povrchovém průzkumu, provedeném v minulých letech, byly patrné další sídlištní objekty i mimo tento opevněný areál. Rovněž střepový materiál byl nalezen ještě dále Z směrem a to asi 100 m za příkopem. Důležitá je rovněž skutečnost, že uvnitř tohoto opevněného areálu byly odkryty i objekty výrobního charakteru. Sídlištní aktivita byla na sídlišti nad Spálcem dlouhodobá, jak dokládají sídlištní objekty, hroby a depot ze 2. pol. 11. století. Musíme konstatovat, že v každém případě existovala obě sídliště nad Spálcem a na Starém Mýtě po určitou dobu současně a jejich strategická poloha nad údolím Loučné kontrolovala v tomto prostoru Trstenickou stezku. Zjišťovací archeologický výzkum prokázal význam této sídlištní aglomerace před vznikem Vysokého Mýta.

Literatura

- Mach, V. 1982: posudek laboratoře emisní spektrální analýzy VŠCHT v Pardubicích (88/IV.—82).
- Mikyška, R. a kol. 1968: Geobotanická mapa ČSSR. České země, Praha.
- Nohejlová - Prátová, E. 1956: Nálezy mincí v Čechách, na Moravě a ve Slezsku, II. díl, Praha.
- Skružný, L. 1965: Slovanské zásobnice, Pardubice.
- Válek, B. 1964: Půdy východních Čech, Havlíčkův Brod.

Archeologické nálezy v okrese Havlíčkův Brod v r. 1982

Pavel Rous

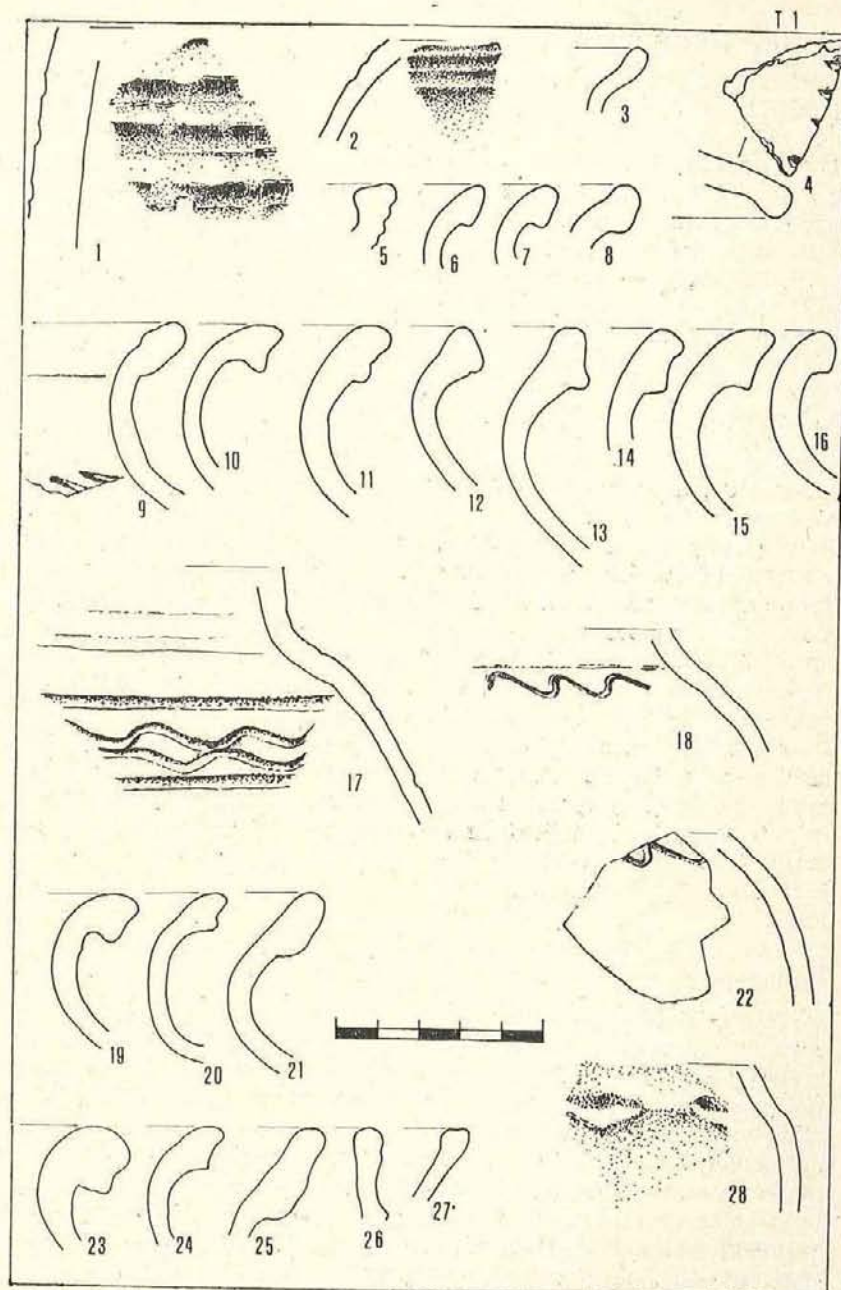
V roce 1982 byly na území okresu Havlíčkův Brod učiněny následující důležitější nálezy a zjištění archeologické povahy:

8. HAVLÍČKŮV BROD

Na S stěně výkopu pro další část přístavby gymnázia, na parc. č. 179/1, autor spolu s Eduardem Veselým (dále jen pracovníci OM) ve dnech 9. a 10. srpna 1982 pořídili dokumentaci tamější stratigrafie z profilu o výšce 327 cm. Z nejmladšího kulturního souvrství (82 až 97 cm pod úrovní terénu, která má zde hodnotu 432,40 n. m.) bylo vybráno 23 ks fragmentů keramiky. Z vrstvy o rozpětí 129 až 141 cm bylo získáno 56 obdobných vzorků. Oba soubory vykazují znaky 15. příp. 16. století. V hnědé hlinitopísčité vrstvě (187 až 217 cm) byl zjištěn sporadický výskyt fragmentů keramiky šedočerného až okrového povrchu se stopami obtáčení a s příměsí slídy v tmavé hmotě. Jde o 4 okraje hrnků (T 1:5–8), 1 okraj pokličky s obvodem zdobeným záseky (T 1:4), 1 okraj misky či pokličky (T 1:3), 1 výduf zdobenou žlábkou (T 1:1), 1 výduf zdobenou vývalkou (T 1:2), 1 dno s otiskem podložky a 8 ks nezdobených výdutí. Soubor lze zařadit do 13. století. Srovnání nálezy z první etapy přístavby gymnázia (Zpravodaj KMVČ VIII, č. 1, str. 16–17, 20).

2. HAVLÍČKŮV BROD

Výkop pro základy dekádní telefonní ústředny v prostoru mezi ul. Revoluční a ul. Na hradbách (dnes již zaniklou), parc. č. 108/5, 688, 103 ad., odhalil na profilu své severní stěny 30 m dlouhé, s kolísající výškou mezi 4 a 5 metry, základy starší a mladší (vnější) středověké fortifikace včetně hradebního příkopu. Řez výkopu prořezal zmíněné objekty téměř kolmo. Pracovníci OM v období 16. 9. až 4. 11. 1982 profil začistili a pořídili jeho dokumentaci. Změření provedl pracovník OSSPPOP. Vzorky keramiky se podařilo získat zpod starší i mladší hradby a hradebního příkopu. I z nepočtených souborů lze předběžně soudit, že jejich charakter neodporuje jak době vzniku starší hradby (po 25. 3. 1310 až za 13. 10. 1314 — datováno listinnými prameny), tak i době výstavby mladší parkánové hradby (po 17. 3. 1472 — datováno pouze záznamem barokního historiografa a německobrodského rodáka J. F. Beckovského v jeho Poselkyni z r. 1700).



3. HAVLÍČKŮV BROD

Při čištění studny nacházející se v kapli kostela N. Trojice zjistili 20. 11. 1982 Milan a Jan Adamcovi, že v jednom místě (v hloubce cca 150 cm) roubení studny tvoří tři fragmenty náhrobního kamene. Podle fotodokumentace nápisů pořízené na místě nálezci byl rozpoznán (prom. hist. Jiřím Sochrem) epitaf německobrodského děkana Jiřího Josefa Grundta (ve funkci 1681—1703). Fragmenty epitafu byly druhotně použity jako roubení nejspíše v roce výstavby trojboké kaple — 1761 (Wirth Z. 1957: Umělecké památky Čech, 177). Nasvědčuje tomu složení fragmentů do trojúhelného roubení, kterým se opakuje stejný půdorys kaple. Nad a pod fragmenty má světlost studny čtvercový průřez.

4. LIPNICE

Správce hradu Lipnice Jaroslav Haitman předal do OM 7. 7. 1982 tři soubory převážně středověké keramiky pocházející ze zásypů sklepních či suterénních prostorů hradu. Podle sdělení J. Haitmana byly zásypy (příp. nánosy hlíny) vybírány od r. 1977 do r. 1981 v rámci příprav ke stavební konzervaci a rekonstrukci. Nálezy byly zachraňovány přímo stavebními dělníky, které před tím správce poučil. Ze souboru pocházejícího ze sklepa pod Kapitulním (Trčkovským) palácem vedle kaple bylo v OM vyříděno a uloženo 39 fragmentů keramiky a z nálezů v tzv. dvojsklepě pod Kapitulním palácem to bylo 23 fragmentů. Nálezy lze zařadit do rozpětí 15.—18. století. Třetí soubor ze suterénu tzv. krčku či spojovacího křídla mezi kaplí a Thurnovskou věží byl zredukován na 38 zlomků keramiky. Vyskytují se v nich okraje hrnců (T 1:9—16), jejichž profilace i technologie (obtáčení, hmota s příměsí slídy, drsný až jemně drsný šedočerný povrch) je datuje do 1. poloviny 14. století. Adekvátní je i výzdoba záseky (T 1:9), rytými žlábků a vlnovkou (T 1:17).

5. LIPNICE

Pracovníci OM provedli 24. 6 a 7. 7. 1982 na hradě Lipnice záchraný průzkum v suterénním prostoru spojovacího křídla (tzv. krčku) mezi kaplí a Thurnovskou věží. Z tohoto prostoru byl před tím postupně vybrán zásyp o mocnosti cca 4 metry — v rámci plánované úpravy pro septik. Při akci byly prozkoumány zbytky nejspodnější vrstvy až na skalnaté podloží. Získané fragmenty keramiky vykazují poměrně jednotné znaky, přestože je nutno počítat s velkou možností intruze (některé napadané zlomky mohly být do vrstvy zašlapány). Nálezový soubor tvoří okraje hrnců (T 1:19—21; 23—25), okraj džbánu (T 1:26), okraj misky či pokličky (T

1:27), 37 ks zlomků výdutí bez výzdoby, 1 ks výdutě se žlábkem, 3 ks výdutí s výzdobou vlnovky (T 1:18, 22), 1 ks výdutě s mělkými širokými vpichy na hradě podhrdlí (T 1:28), 3 ks dna s otiskem podsýpky. Uvedená keramika jednotných znaků, pocházející ze suterénu spojovacího křídla mezi kaplí a Thurnovskou věží a zobrazená na T 1:9 až 28, se zatím nejvíce blíží počátkům výstavby a osídlení hradu. Ty dosud jsou předmětem zejména stavebně historických úvah. Menclová D. (1976: České hrady I, 378) klade 1. etapu výstavby hradu k době cca 1310, poslední stavebně historický průzkum (Eliáš J. — Libal D. — Heroutová M. — Lišková A. 1975: Hrad Lipnice. Stavebně historický průzkum. Praha, SÚRPMO — strojopis) připouští 1. etapu až ve čtvrtém desetiletí 14. století. Dosud jediný, pokud je mi známo, publikovaný soubor keramiky z hradu Lipnice (Nekuda V. — Reichertová K. 1968: Středověká keramika v Čechách a na Moravě, 173—174) získaný ze dna hradního příkopu časově spadá do 15. století.

6. MICHALOVICE

Povrchovým sběrem, který provedl ve dnech 24.—27. 3. 1982 student havlíčkobrodského gymnázia Eduard Droberjár na přibližně trojúhelníkovitém poli sousedícím svým severním vrcholem s Michalovicemi a vymezeném silnicí H. Brod—Humpolec, polní cestou a terénní vkleslinou bylo získáno: 57 ks vesměs neklasifikovatelných zlomků keramiky, 18 ks okrajů nádob, 3 ks fragmentů dna, 1 nožka od pánve či hrnku. Soubor keramiky má výrazně jednotný charakter, fragmenty jsou drobné, silně otřelé. Černá až šedočerná hmota obsahuje příměs tuhy a slídy. Povrch je šedý až černý, slabě je zastoupeno okrové a načervenalé zbarvení. Materiál blízký 13. století je uložen v OM.

7. VLKANOV

Povrchovým sběrem, který provedl ve dnech 24.—27. 3. 1982 student Eduard Droberjár v zahradě domu čp. 1 (majitel Zdenek Mikšíček) byly získány následující fragmenty středověké keramiky: 6 ks kachlů s pozdně gotickou až renesanční výzdobou, 13 ks okrajů nádob s hladkým až lesklým, tuhovaným povrchem šedomodrého zbarvení, šedobělavou hmotu, výraznou profilací. Výzdoba provedena radýlkem v podhrdlí. Nálezy se koncentrovaly poblíž malého oválného rybníčku. Lze je zařadit do 15.—16. století. Uloženo v OM.

8. ZÁLESÍ (k. ú. Horní Krupá)

U osady Zálesí na poli „v Krbcích“ našel Rudolf Rychtecký 4. 11. 1982 při sběru kamení broušenou a vrtanou kamennou motyku.

Je tvarově příbuzná mladoneolitickým motykám od Dolní Krupé a od Uhelné Přibramí (Rous P. 1981: Katalog pravěkých nálezů (okres Havlíčkův Brod) — samostatná příloha Zpravodaje KMVČ, (T 12:3, T 15:2). Nahlášené rozměry: cca 130×80×30 mm, průměr vrtání 25 a 23 mm. Artefakt je zatím uložen u Josefa Čapka v Dolní Krupé.

Záchranný výzkum na staveništi budovy OV KSČ v Trutnově v r. 1982

Jiří Sigl — Vladimír Wolf

Předstihový archeologický výzkum na staveništi organizační budovy OV KSČ v Trutnově byl proveden v letech 1980—1981 (Sigl a Wolf 1981, 1982, 1983).

Na jaře 1982 postoupily terénní úpravy na staveništi natolik, že byla prováděna skrývka do hloubky cca 3 m a zbourána část městské fortifikace. Vzhledem k rychlému postupu skrývky zeminy mohl být realizován jen archeologický dohled a v níže uvedeném případě malý záchranný výzkum.

Při likvidaci středověké hradby narazil bagr přibližně v prostoru bývalé požární zbrojnice na zahloubený objekt, z něhož zbyla jen malá severní část. Ve spodní části — při dnu — byla šíře objektu ve směru V—Z cca 440 cm. Délka nebyla zjištěna, protože v západním sektoru přisedalo torzo objektu již na hradební zeď a v části východní byla zachycena situace asi ve vzdálenosti 1 m od fortifikace. Ve východní části bylo patrné zapuštění do skalního podloží z červeného permského pískovce cca 100 cm. Po obvodu stěny objektu na východní straně byla zjištěna kamenná plenta z pískovcových kamenů o výšce 110 cm. V méně porušené východní části objektu byla při jeho dně odkryta vrstva 60 cm silná, barvy šedohnědé, obsahující četné uhlíky, kusy spáleného dřeva a pecky mazanice. Tato vrstva byla v západní části objektu odebrána bagrem.

Podobně byla odebrána i nad ní ležící vrstva o síle 90—120 cm ve V části objektu, barvy šedohnědé, písčitojilovitá, obsahující mnoho kamenů.

Zapuštěný objekt byl přímo přisazen k hradbě. Nepochybně šlo o do skalního podloží zapuštěný objekt, jaké již byly zjištěny předchozím výzkumem. O několik dní později byla ve vzdálenosti asi 7 m východněji registrována obdobná situace, která však vzhledem k rychlé skrývce bagrem nemohla být zdokumentována.

Sledované objekty tvořily s největší pravděpodobností severní stranu zástavby při obvodové uličce podél středověké hradby. Středověký stavebník zde, podobně jako v jiných městech, využíval městské hradby jako jedné ze stěn stavby.

Ze sledovaného objektu byl získán menší soubor keramiky, který pochází jednak ze začištěného profilu, jednak ze skrývky. V něm je významně zastoupena bílá keramika; pochází však z větší části z jedné nádoby a to nejspíše hrnce s malým zlomkem páskového ucha. Okraj této nádoby je ovalený a na vnitřní straně prožlabený. Červeně malovaná výzdoba je na nádobě provedena jednak na podhrdlí, kde jsou umístěny dvě nestejně široké vodorovné linie, kombinované s vývalkovitou šroubovicí, a dále přímo na obvodu okraje, kde jsou umístěny obdobně provedené srpkovité půlobloučky. Dalším typem okraje, doloženým ve skupině bílé keramiky, je vysoké okružní, jež je v horní části oble ukončeno a ve spodní části mající ostrou podebranou lištu.

Větší polovinu souboru však tvoří keramika, která je na povrchu zbarvena šedě až šedočerně, zcela výjimečně hnědě. V této skupině keramiky je doložena z keramických tvarů poklička a hrnec. Střepty jsou zdobeny rytou či vývalkovitou šroubovicí. Na jednom dně je velmi dobře patrné odříznutí nádoby z pomalu rotujícího hrnčířského kruhu pomocí struny. Keramika je velmi kvalitně vypálena a její materiál obsahuje jemnější písčité ostřivo.

Soubor této keramiky můžeme rámcově datovat do poloviny 14. století. Záchranný výzkum z jara 1982, přestože nemohl být proveden ve větším rozsahu, doplnil naše poznatky z předchozího předstihového výzkumu a rozšířil naše znalosti o středověké zástavbě v této části města.

Literatura

- Sigl, J. — Wolf, V. 1981: Předstihový archeologický výzkum na staveništi administrativní budovy OV KSČ v Trutnově, Zpravodaj KMVČ VIII, 1, s. 33—49 + 6 tab.
Sigl, J. — Wolf, V. 1982: Pokračování archeologického výzkumu v Trutnově, Zpravodaj KMVČ, IX, 1, s. 51—61
Sigl, J. — Wolf, V. 1984: Archeologický výzkum v Trutnově 1980—1981, Krkonoše-Podkrkonoší 7, (v tisku)

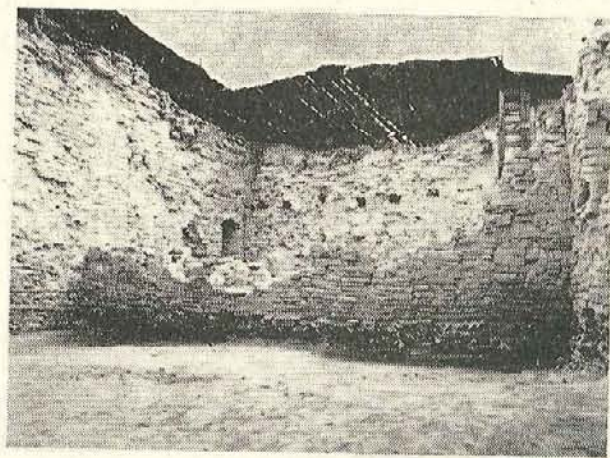
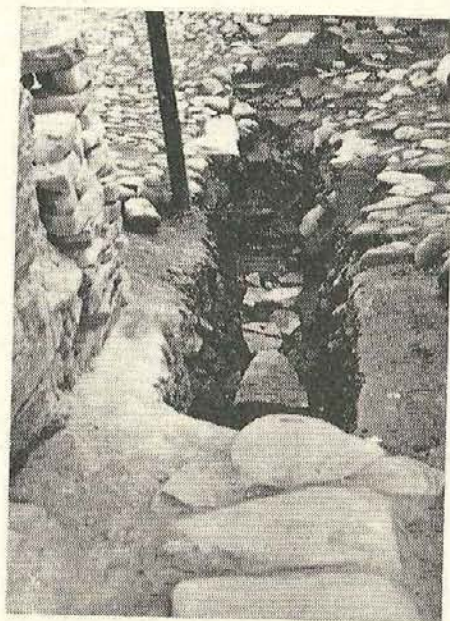
Jedenáctá etapa archeologického výzkumu hradu Vizmburku, k. ú. Havlovice, o. Trutnov

Antonín Hejna

Od konce června do konce září se uskutečnila jedenáctá etapa archeologického výzkumu hradu Vizmburku, tentokrát ve znamení závěrečných vyklizovacích a výzkumných prací, alespoň těch, které bylo možno provádět bez použití mechanizace. Výzkumné práce navázaly na rozpracované úkoly z roku 1981 jak uvnitř hradu, tak i na jeho vnějším obvodu, na parkánovém ochozu.

Uvnitř hradu byl dokončen výzkum severní místnosti SV objektu. Pod 6–7 m mocnou vrstvou destruktivní sutě byl zachycen povrch tzv. kulturní vrstvy — zánikový horizont s četnými doklady požáru, zvláště spálených dřevěných konstrukcí. V jílov tohlinité vrstvě, či spíše v souvrství s výrazným obsahem kamenů, mocném 60–100 cm, byly nalezeny četné úlomky nádob vesměs zásobních a kuchyňských, kromě nich pak i kovové předměty většinou železné, představující doklady tzv. stavebního železa ale i vnitřního vybavení, v menší míře byly nalezeny i předměty měděné, vesměs části kotlů a mísovitých nádob a mezi nimi dokonce celá měděná mísa, tlakem značně deformovaná. Nálezové bohatství v této místnosti bezprostředně sousedící s kuchyní doplňovaly dva depoty mincí — drobných svídnických brakteátů — které byly původně uloženy v textilním lněném váčku. Podle celkové situace lze předpokládat, že v tomto tzv. kulturním souvrství byly nálezy nejen z dochované místnosti, ale i předměty z místností v obou vyšších podlažích, dnes již nedochovaných. Nálezové souvrství spočívalo na pevné vrstvě z pískovcové drti promísené jílem, která vytvářela povrch původního podlaží. Stopy dřevěné podlahy zjištěny nebyly. Úroveň podlaží byla oproti úrovni kuchyně poněkud snížena a je pravděpodobné, že výškový rozdíl mezi oběma podlažími byl vyrovnán dřevěnými schůdky. Vzhledem k úrovni podlaží v jižní místnosti SV objektu bylo podlaží v místnosti severní o 60–70 cm vyšší, což lze vysvětlit rozdílnou úrovní nádvoří, odkud se vcházelo do jižní místnosti a kuchyně, která byla komunikačně vázána s místností severní.

Výzkum na ploše nádvoří byl rozdělen do tří úkolů. Prvním bylo dokončení skrývky nejspodnější vrstvy až k povrchu valounové



Vizmburk. a) JZ plocha nádvoří, odvodňovací žlábek, pohled od Z. b) obj. SV, severní místnost a pohled do jižní místnosti od SZ. Foto J. Král.

dlažby. Tento úkol byl splněn a bylo zjištěno, že dlažba nádvoří, vcelku velmi zachovaná, má sklon od severu k jihu a zároveň oboustranný sklon od západní i východní strany směrem do středu, zřejmě k usnadnění odtoku dešťové vody. Na ploše před jižním křídlem paláce, kde zmíněný sklon nádvoří dlažby dosáhl maxima, byl zachycen odtokový kanálek, směřující k západu, t. j. vnitřní branou mimo nádvoří, vyložený původně plochými kameny a plochými kameny rovněž překrytý, zahloubený cca 70 cm pod úroveň nádvoří. Jeho trasa byla bezpečně zjištěna a jeho rýha byla vyplněna tmavým až černým humózním splachem. Proti vchodu do zvýšeného přízemí jižního křídla paláce byla v úrovni nádvoří zjištěna substrukce, která nesla dřevěné schodiště. Tím byl splněn i druhý úkol výzkumu nádvoří. Třetím úkolem, který dosud čeká na své splnění a jehož dokončení je vázáno na použití mechanizace, je výzkum studny. V roce 1982 bylo nejprve zkoumáno okolí studny na ploše mezi vnějším a vnitřním roubením, tj. na ploše mezi kruží. Bylo zjištěno, že tato plocha, vytvářející původně ochoz s podlažím sníženým o 50–70 cm, byla zavezena a vyrovnána humózní vrstvou odpadků, vesměs kuchyňských, obsahující množství zvířecích kostí a úlomků nádob. Pod touto zavázkou bylo zachyceno pevné podlaží ochozu vyložené původně plochými pískovcovými kameny. Vlastní studna byla prozatím vyhloubena do 5,5 metrů a její výplň tvořila destrukční suť bez nálezů, směrem dolů silně provlhlá. Horní část roubení byla tvořena z opracovaných, příslušně zaoblených pískovcových kvádrů, roubení spodní části studny bylo provedeno z drobných kvádrů, kladených na maltu. Podle dosavadních poznatků se zdá být pravděpodobné, že jáma studny byla vyhloubena do úrovně dosud neznámé nejprve v průměru vnějšího roubení a že do této jámy byla vbudována vlastní konstrukce studny ode dna směrem vzhůru, přičemž bylo mezikruží vyplněno drtí s příměsí jílu ke zvýšení nepropustnosti pláště studny.

Další výzkum, probíhající v roce 1982, se týkal vnějšího obvodu hradu, jeho parkánového ochozu. Byla zkoumána plocha u branky na východním obvodu, kde bylo znovu ověřeno, že původní terén ležel v hloubce 2 m pod zánikovým horizontem a že v těchto místech byla úroveň původního ochozu zvýšena souvrstvím navážek ve stěně výkopu dobře patrných. Na vnější straně vnitřní hradní brány byla výzkumem zachycena původní úroveň ochozu, odpovídající úrovni na západním obvodu. Na pevném skalním podloží byla zjištěna spálená dřevěná konstrukce, dokládající buď konstrukci vrat nebo konstrukci ohrady na jižním boku předbraní, vzhledem k tomu, že úroveň terénu na jižním vnějším obvodu ukazuje oproti západnímu obvodu výrazný pokles. Tuto situaci bude třeba ještě podrob-

něji zkoumat a vysvětlit tak původní stav vnějšího hradního ochozu a tím i vyřešit otázku trasy původní komunikace.

Posledním úkolem výzkumu na vnějším obvodu hradu bylo odstranění destrukčního souvrství na vnější straně válcové věže v SZ nároží. Bylo zjištěno, že hradní věž nebyla na svém vnějším obvodu podkopána, jako tomu bylo směrem do nádvoří a že tedy byla záměrně destruována tak, aby hmota zdíva jejího pláště svým pádem zavalila vnitřní plochu hradu. Podařilo se zachytit plynulý obvod vnějšího pláště věže, styk věže s obvodovou zdí vnitřního hradu a zbytek vyšší úrovně jejího pláště, který byl destruován nepochybně vlivem dlouho trvající působnosti povětrnosti, již byla ruina hradu vystavena. Na ploše mezi kovárnou a věží bylo pod 8 m mocným destrukčním souvrstvím nalezeno množství strusky, zřejmě z odpadu výroby v kovárně. Zároveň bylo zjištěno, že mezi věží a parkánovou zdí včetně čtyřboké substrukce v jejím SZ nároží probíhala plynule obvodová komunikace s tendencí směrem k JZ klesající.

Lze konstatovat, že v roce 1982 byly ukončeny odkryvné a výzkumné práce na celé ploše vnitřního hradu na úrovni jeho přízemí, vesměs práce, které bylo možno uskutečnit bez použití mechanizace. Do dalších let zůstávají ty, které jsou na mechanizaci vázány, tj. dokončení výzkumu studny, vybrání a výzkum vnitřního závalu věže a suterénních prostor pod východním a jižním křídlem paláce. Tyto práce budou prováděny v rámci stavebních úprav, k jejichž zahájení má dojít v roce 1984 pod patronací a vedením Krajského střediska státní památkové péče a ochrany přírody VČ v Pardubicích, které se stalo od 1. 1. 1982 majitelem Vizmburku, této významné památky hradní architektury doby přemyslovské v severovýchodních Čechách.

Opravy a doplňky ke katalogu pravěkých nálezů z okresu Havlíčkův Brod

Pavel Rous

Ne zaviněním autora došlo při tisku Katalogu pravěkých nálezů (okres Havlíčkův Brod), který vyšel jako samostatná příloha Zpravodaje KMVČ v roce 1981, k následujícím chybám zkrslujícím obsah informací:

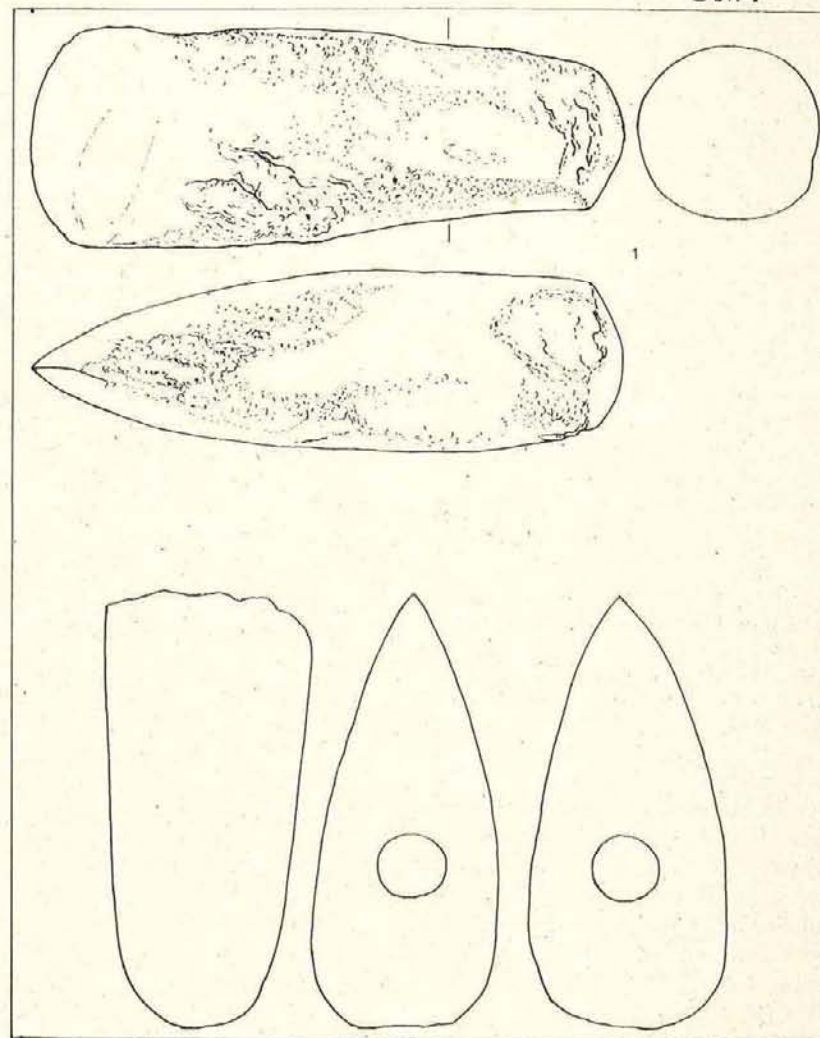
str. 1—2 chybně: Valchař / správně: Valchář

str. 2: chybně: S. Stocký / správně: A. Stocký

- str. 8: 9./V. DOLNÍ KRUPÁ — chybně: u čp. 111 / správně: u čp. 115
- str. 10—11: 13./II. — V. — chybně: HAVLÍČKŮV BROD / správně: HAVLÍČKŮV BROD (sbírky muzea)
- str. 12: 17. CHLUMEK — chybně: GOLČŮV JENÍKOV? / správně: GOLČŮV JENÍKOV,
- str. 13: 18./V. CHOTĚBOŘ (sbírky muzea) — chybně: LIT / správně: LIT:—
- str. 20: 31./II. MICHALOVICE — chybně: průměr 23 kroků / správně: průměr 24 kroků
- str. 22: 32. NOHAVICKÝ MLÝN — správně: Šnajdr 1903, 14 (nález lokalizuje k Úsobí); Stocký 1926, 177 (nález lokalizuje k Herálcí), 180 (u Úsobí zmiňuje „kam. nástroje“ z lesa Hradiště; řadí do „nordické“ kultury; s další literaturou); Sklenář 1975, 164 (lokalizace k Úsobí)
- str. 27: 44. ŘÍMOVICE — správně: je uloženo v M Čáslav; SP I Čáslav č. 342 (kulturní určení: „Nordický“); IMP Čáslav, č. 502
- str. 28: 48./II. SKUHROV — správně: U: M Havlíčkův Brod LIT: AD Havlíčkův Brod, 2 [s uvedením současného nálezu kamenného drtidla (?) na poli ppč. 475, cca 170 m jihovýchodně od zmíněných objektů]
- str. 28: doplň: 49. SLUŽÁTKY T 14:3
K: neolit L: u pramene potoka na levé straně silnice od Malčína ke Světlé, cca 1 km jihovýchodně od Služátek O: našel student Eduard Droberjář na hromadě vysbíraného kamení, 1979 N: břitová část kamenné sekerky; povrch jemně drsný, šedohnědý U: M Havlíčkův Brod [předal r. 1980 student gymnázia v Havlíčkově Brodě Eduard Droberjář] LIT: Droberjář E. (Světlá nad Sázavou) 1980: ústní sdělení
- str. 29: 52. SPYTICE — chybně: u Bučovice / správně: u Bučovic
chybně: 1896,820 / správně: 1895,820
chybně: 189a, 2 / správně: 1896a, 2
chybně: 189b, 148 / správně: 1896b, 148
- str. 31: 52./VI. SPYTICE — chybně: Čermák 1896/820 / správně: Čermák 1896c, 820
- str. 32: 55./III. SVĚTLÁ NAD SÁZAVOU — chybně: nádoba byla tuhovaná / správně: nádoba byla tuhována
- str. 35: 63. ZVĚSTOVICE — chybně: 1913,18 / správně: 1913,16

Ostatní zjevné překlepy nechť si čtenář laskavě opraví sám. Dále se omlouvám za následující chyby: 1. v použité literatuře je na str. 39 uvedený pramen Čermák K. 1895 totožný s Čermák K 1896c. 2. na

Obr. 1



tabulce T 20 jsou zobrazeny artefakty v různých měřítkách, vyznačené centimetrové měřítko je tudíž na T 20 neplatné.

Vzhledem k tomu, že matrice původní mapy pravěkých nálezů na území okresu H. Brod byla ztracena v tiskárně, byla vyhotovena mapa nová doplněná o dvě nové lokality: 64. NEJEPÍN a 65. POČÁTKY.

64. NEJEPÍN Obr. 1:1 [kresba: P. Rous]
 K: eneolit L: „Nejepín, asi 50 m od obydlí“ (paní Křivská) „v poli“ O: „Hloubka asi 3–4 m“; nalezla „Paní Křivská“ před 1981 N: sekerka; povrch hrubý, hladký a na břitové části pololesklý, zbarvení okrově šedé U: M Havlíčkův Brod, zatím neevlováno; [předal Jaroslav Tichý (Chotěboř) LIT: J. Tichý: zápis volně přiložený k artefaktu

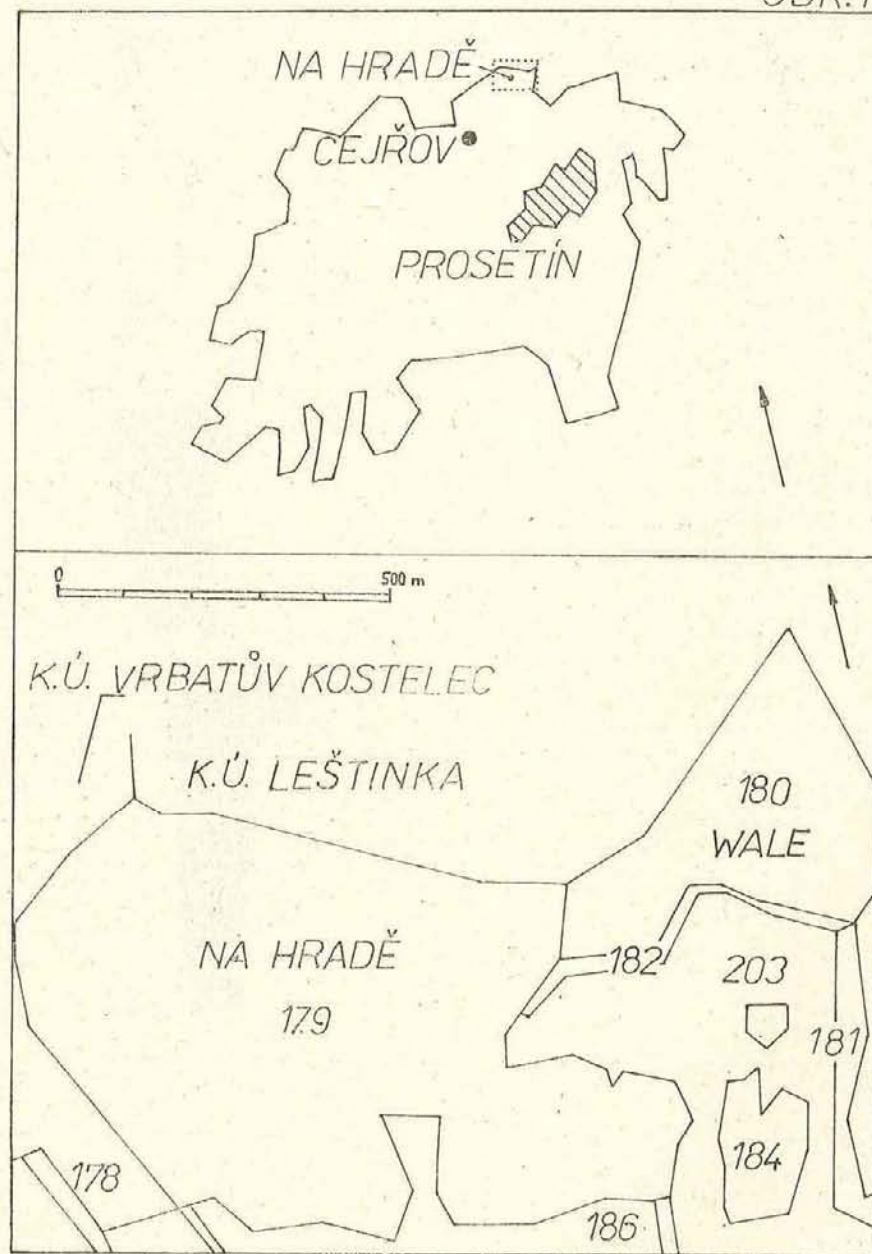
65. POČÁTKY Obr. 1:2 [kresba: J. Sochr]
 K: mladší neolit L: pole státního statku v katastru obce Počátky, č. kat. 823 O: nález při sběru kamene, květen 1980 N: sekeromlat U: J. Pleskač (Počátky) LIT: Jiří Sochr: 1981: náčrt se zápisem

Nálezy z Cejřova (o. Chrudim) z polohy „Na hradě“

Jan Frolík

V archeologické sbírce Městského muzea ve Skutči jsou uloženy archeologické nálezy z Cejřova (k. ú. Prosetín, obec Vrbatův Kostelec) se stručným označením „Cejřov, hradiště“, eventuálně „cejřovské hradiště“. Další nálezové okolnosti neznáme. Přesné místo nálezů nám pomáhá určit indikační skica obce Prosetína (č. Chr 350 v SÚA Praha), kde jsou na katastru této obce zachycena tři místa, z kterých mohou nálezy pocházet. Je to poloha „Hradiště“ parc. č. 343) jihovýchodně od Prosetína, ale nikoliv v sousedství Cejřova, kam je celý soubor lokalizačně určen. Dvě další místa, tentokrát v sousedství Cejřova při severní hranici prosetínského katastru, jsou označena „Valy“ (parc. č. 180) a „Na hradě“ (parc. č. 179). Polohu „Valy“ můžeme ze svých úvah vyloučit, protože byla archeologicky zkoumána a zdejší sporadické nálezy jsou ze 14. až 17. století (Šebesta 1971, 1972; Sommer 1974). Nálezy stejně staré jako většina publikovaného souboru odsud neznáme. Zbývá

OBR. 1



13. Hnědočerný nezdobený okrajový střep z hrnce. Oxidační výpal, obtáčení (?), makroskopické ostřívo. Inv. č. 11425. Datování: 13. století. Obr. 2, 2.
14. Šedý nezdobený okrajový střep z hrnce. Redukční výpal, makroskopické ostřívo. Inv. č. 11426. Datování: 15. století. Obr. 2, 3.
15. Hnědošedý nezdobený okrajový střep hrnce. Oxidační výpal, obtáčení, makroskopické ostřívo. Inv. č. 11427. Datování: 13.—14. století. Obr. 2, 4.
16. Šedý, uvnitř černošedý střep z těla hrncovité nádoby, zdobený rytou šroubovicí. Oxidační výpal (?), obtáčení (?), makroskopické ostřívo. Inv. č. 11428. Datování: 14.—15. století.
17. Bělošedý, uvnitř šedý střep z těla hrncovité nádoby, zdobený vývalkovou šroubovicí. Redukční výpal (?), vytáčení (?), makroskopické ostřívo. Inv. č. 11429. Datování: 15. století.
18. Červenohnědý, uvnitř hnědý a hnědošedý nezdobený okrajový střep z pokličky. Oxidační výpal, makroskopické ostřívo. Inv. č. 11430. Datování: 13. století. Obr. 2, 6.
19. Šedohnědý, uvnitř šedohnědý a hnědý nezdobený okrajový střep z pokličky. Oxidační výpal, makroskopické ostřívo. Inv. č. 11431. Datování: 14.—15. století. Obr. 2, 7.
20. Hnědý střep z podhrdlí hrncovité nádoby, zdobený jednou vodorovnou linií a radélkem. Oxidační výpal, vytáčení (?), makroskopické ostřívo. Inv. č. 11432. Datování: 14. století. Obr. 2, 9.
21. Černohnědý, uvnitř hnědý okrajový střep ze zásobnice, zdobený rytou šroubovicí. Nekvalitní oxidační výpal, obtáčení, makroskopické ostřívo. Inv. č. 11433. Datování: 12.—13. století. Obr. 2, 13.
22. Žlutohnědý okrajový střep mísy, zdobený plastickými pásky s prstováním. Oxidační výpal se sendvičovým efektem, obtáčení, makroskopické ostřívo. Inv. č. 11434. Datování: 16. století. Obr. 2, 8.
23. Světlehnědý okrajový střep z hrnce, nezdobený. Oxidační výpal, obtáčení, makroskopické ostřívo. Inv. č. 665a. Datování: 14. až 15. století. Obr. 2, 5.
24. Světlehnědá a šedá nezdobená nožka od trojnožky, oxidační výpal, makroskopické ostřívo. Inv. č. 665b. Datování: 14.—15. století.
25. Bílý střep z těla zásobnice, zdobený rytou šroubovicí, různé odstíny hnědé, šedé až černé. Nekvalitní oxidační výpal, obtáčení nebo stavění, makroskopické ostřívo. Inv. č. 11331, 11335—6, 11339, 11343—7, 11349—11365, 11367—8, 11370—5, 11395—11402, 11404—11422. Datování: 12.—13. století.

26. 27 nezdobených střepů z těl zásobnic, různé odstíny hnědé, šedé že černé. Nekvalitní oxidační výpal, obtáčení nebo stavění, makroskopické ostřívo, v několika případech střep drobný. Inv. č. 11325—11330, 11332—4, 11337—8, 11340—2, 11348, 11383—11394. Datování: 12.—13. století.

Převážná část nálezů je datovatelná do 12.—13. století, podle okrajových zlomků (obr. 2,1 a 2,2) spíše do 13. století. Pouze menší část nálezů ukazuje na přežívání osídlení do 14.—16. století. U souboru ze 13. století je zajímavé tvarové složení, protože ze 102 klasifikovatelných střepů jich 90 (88,3 proc.) náleží zásobnicím, 6 (5,9 proc.) hrncům nebo hrncovitým nádobám, 3 (2,9 proc.) pokličkám a 3 (2,9 proc.) miskám. Naprosto tedy převládají zásobnice, vysvětlení je snad v ekonomice osady, bohužel již nepoznatelné. Možnou námitku o zkrácení vypovídací schopnosti souboru jako pouhého sběru (větší a masivnější střepy méně unikají pozornosti) je možno odmítnout s poukazem na podobné soubory ze Skutečska (Skuteč, Skuteč-Horka, Malinné, nálezy uloženy v muzeu ve Skutčích), které mají podobné složení a o souboru v Malinném víme, že byl získán výkopem (Jetmar 1922). Technologicky je soubor 13. století v tradicích hradištní keramiky. Zásobnice jsou nekvalitně vypáleny s velmi hrubým ostřivem a drobným střepem, částečně stavěny. Ostatní tvary (hrnce, pokličky, mísky) jsou vypáleny lépe, ostřívo je jemnější.

Datování osídlení „Na hradě“ je jediná konkrétní informace, kterou máme k dispozici. Protože lokalita byla zničena, její další charakter nám uniká. Podle pomístního názvu lze soudit, že byla opevněna. Sedláčkův údaj o okrouhlém náspu a hlubokém příkopu (Sedláček 1931) se může týkat také polohy „Valy“. Písemné zprávy o lokalitě nejsou, nejstarší zmínka o Cejřovu je z r. 1541 jako o vsi (Profous 1947), předtím patřil ke klášteru podlažickému (Sedláček 1931). Můžeme uzavřít, že soubor z Cejřova „Na hradě“, i přes svůj nepříliš kvalitní charakter, nám pomáhá doložit jinak řídké osídlení 13. století na Skutečsku, na okraji tehdy osídlené oikumeny.

Literatura

- Jetmar, V. 1922: Předhistorické nálezy v okolí Skutče, Vlastivědný sborník východočeský I, 77—78.
- Profous, A. 1947: Místní jména v Čechách, díl I., 239. Praha
- Sedláček, A. 1931: Hradky, zámky a tvrze království Českého I., 93. Praha.
- Sommer, P. 1974: BZO 1974, 25.
- Šebesta, P. 1972: BZO 1971, 20.
- Šebesta, P. 1972: nálezořá zpráva čj. 126/72 v archivu AÚ ČSAV.

Výstava „Nejstarší zemědělci východních Čech“

Jiří Kalferst

V roce 1982 uspořádalo AO KMVČ v Hradci Králové další ze série krátkodobých výstav nazvanou „Nejstarší zemědělci východních Čech“. Na výstavě, již tradičně umístěné v prostorách vestibulu druhého patra a schodiště mezi prvním a druhým patrem, se m mo pracovníků oddělení podílel i výtvarník Z. Bláha.

V expozici byly zastoupeny převážně nové nálezy z období neolitu a staršího eneolitu. V úvodní části byly umístěny fotografie nejvýznamnějších nalezišť a detailní záběry objektů. Vlastní expozice, umístěná ve vestibulu, se skládala ze šesti velkých vitrin, jež představovaly v chronologickém pořadí vývoj neolitických kultur východních Čech. V poslední, šesté, pak byl reprezentativní soubor nálezů z období staršího eneolitu. Tři ploché vitriny seznamovaly návštěvníky s postupem výroby kamenných nástrojů a jejich typy. Těžiště výstavy spočívalo na materiálu z velkých záchranných akcí v Plotištích n. Labem a v Úhřeticích. Kromě fotodokumentace z výzkumů byly v expozici umístěny i tři mapky znázorňující rozšíření lineární a vypíchané kultury, třetí mapa označovala eneolitické nálezy z východních Čech.

Vzhledem k neexistenci stálé archeologické expozice staly se krátkodobé úzce zaměřené výstavy tradiční formou prezentující veřejnosti sbírky a odbornou činnost archeologického oddělení KMVČ a sbírky jiných muzeí Východočeského kraje. Po paleolitu a mezolitu, staré archeologické sbírce a slovanském osídlení byla výstava „Nejstarší zemědělci východních Čech“ již čtvrtou regionálně zaměřenou výstavou tohoto typu. V současné době je v muzeu instalována výstava o archeologickém výzkumu počátků některých východočeských měst.

V návaznosti na výstavu se uskutečnily v listopadu 1982 dvě odborné přednášky. Na přednáškách, zapojených do systému pravidelných muzejních akcí se mimo dr. Vokolka (První zemědělci ve východních Čechách) podílel i dr. Vencl (Vývoj kamenných nástrojů v době kamenné) z AÚ ČSAV v Praze.

Vzpomínky příslušníků I. československého armádního sboru v SSSR

Libuše Plášilová

Ve sbírkách královéhradeckého muzea jsou uloženy záznamy vzpomínek pamětníků, účastníků historických událostí, významných osobností. Cenným historickým pramenem a dokumentem jsou vzpomínky příslušníků I. československého armádního sboru v SSSR a jejich osobní předměty, památky na dobu, kdy po boku hrdinné Sovětské armády bojovali za naši svobodu. Byla to doba, kdy se rozhodovalo o osudu Čechů a Slováků, o osudu všech zemí porobených fašismem, o budoucnosti národů Evropy.

Po napadení Sovětského svazu hitlerovským Německem se zcela změnil charakter druhé světové války. Na sovětsko-německé frontě se střetly síly socialismu a kapitalismu. Vývoj mezinárodních událostí si vyžádal vytvoření šrokové protihitlerovské koalice v čele se Sovětským svazem, USA a Velkou Británií. Krajiní vojenská a politická nutnost a nátlak lidových mas přiměly vlády buržoazně demokratických zemí ke vstupu do tohoto spojenectví se socialistickým státem. Československo bylo poprvé uznáno jako rovnoprávný člen protihitlerovské koalice národů dne 18. července 1941, kdy byla uzavřena československo-sovětská úmluva o spolupráci ve válce proti Německu. Československá emigrační vláda v Londýně byla tak donucena upustit alespoň navenek od své dosavadní protisovětské orientace.

Na základě československo-sovětské smlouvy z 18. července 1941 se na území Sovětského svazu začala organizovat československá vojenská jednotka. K vyhlášení náboru do jednotky došlo až začátkem února 1942 v důsledku nevelkého zájmu československé londýnské vlády. Členové československé emigrační vlády v Londýně nevěřili v sílu SSSR, nepřáli si, aby odtud přišla svoboda. Nenáviděli Sovětský svaz a domnívali se, že ve válce s fašistickým Německem bude zničen. Jen přinucení okolnostmi souhlasili se zřízením našich jednotek v SSSR, snažili se brzdit jejich utváření a výcvik, nechtěli, aby naše jednotky bojovaly na frontě. Připouštěli jen jednotky tzv. symbolické, které by byly nasazeny až na území ČSR v případě, že by se lid postavil na odpor proti uskutečnění cíle československé buržoazní vlády. Tímto cílem bylo obnovení předmnichovského, kapitalistického Československa.

O vybudování československé vojenské jednotky v SSSR se rozhodující měrou zasloužilo moskevské vedení KSČ.

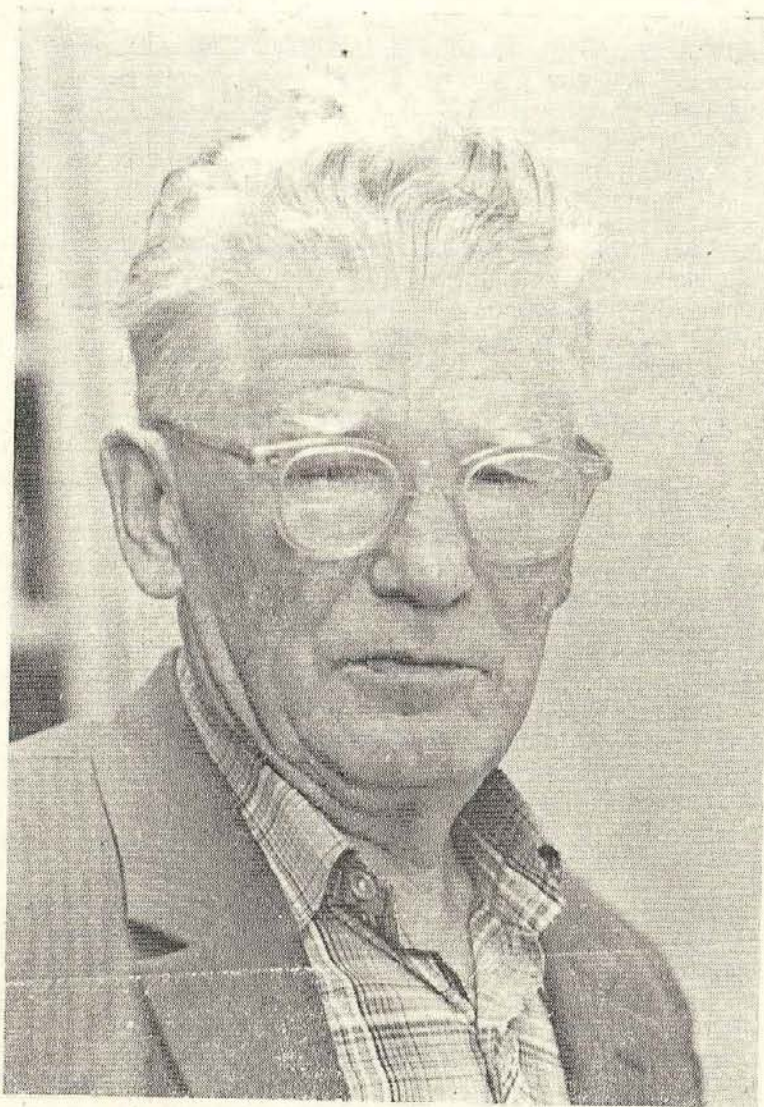
Za místo soustředění, organizování a výcviku první československé vojenské jednotky v Sovětském svazu bylo určeno okresní přuralské město Buzuluk. Češi, Slováci a zejména zakarpatsští Ukrajinci, kteří odešli do Sovětského svazu, nebo již delší dobu žili v SSSR jako sovětsští občané, se hlásili do československé jednotky, přicházeli do Buzuluku z nejrůznějších oblastí Sovětského svazu. Bylo pro ně samozřejmou vlasteneckou povinností jít na frontu a bojovat proti německému fašismu v době, kdy našemu národu hrozila záhuba.

V červenci roku 1942 byl I. československý samostatný polní prapor v SSSR zformován. Jednotka byla důkladně vycvičena a za pomoci sovětských instruktorů připravena k boji. Vojáci žádali odchod na frontu; byli netrpěliví. Za této situace požádal velitel československé jednotky v SSSR, podplukovník Ludvík Svoboda, o odeslání praporu na frontu.

Dne 31. ledna 1943 opustil I. československý polní prapor Buzuluk, nastoupil svou slavnou bojovou cestu. V březnu 1943 se poprvé zúčastnil bojů na sovětské frontě. Jeho statečný boj u Sokolova znamenal povzbuzení pro český a slovenský lid, měl velký ohlas i v Sovětském svazu. Po doplnění byla československá vojenská jednotka přeměněna na I. československou samostatnou brigádu, která se na podzim roku 1943 znovu vyznamenala pod velením plukovníka Ludvíka Svobody v bitvě o Kyjev. Urputně a vyčerpávajícím boje vedla brigáda v okolí Vasilkova, u Rudy, Bílé Cerkve a Žaškova. Začátkem března 1944 se pak přemístila na Volyň, kde získala dvanáct tisíc dobrovolníků, volyňských Čechů. Výcvik nováčků probíhal urychleně, velitelé byli školeni v kursech. V dubnu 1944 bylo rozhodnuto o rozšíření československé vojenské jednotky na sovětském území z brigády na I. československý armádní sbor v SSSR.

K přeměně brigády na armádní sbor došlo zásluhou především dvanácti tisíc dobrovolníků, volyňských Čechů, a několika tisíc Slováků, kteří v roce 1943 přeběhli od slovenských divízií. Z nich a ze zakarpatských Ukrajinců, kteří přišli do Buzuluku krátce před odjezdem I. praporu na frontu, byla od ledna 1944 formována v Jefremově druhá československá paradesantní brigáda. Koncem dubna 1944 se parabrigáda přesunula z Jefremova do Proskurova na Ukrajinu, kde již byla součástí I. československého armádního sboru v SSSR.

Pro tvoření armádního sboru byl určen prostor Černovic, kam se I. československá samostatná brigáda přepravila z oblasti Volyně přes Kamenec Podolský v dubnu 1944. Po tříměsíčním výcviku, na



Michal Gost

konci července 1944, se 1. československý armádní sbor přemístil na západ, k hranicím naší vlasti. Když vypuklo povstání na Slovensku, vojáci radostně vítali zprávy o rozmachu národně osvobozeneckého boje. Přáním všech bylo pomoci slovenskému lidu. Situace na Slovensku si vynutila přechod přes Karpaty. Měl být uskutečněn v pěti dnech, usnadnit jej měl východoslovenský sbor o dvou divizích. Východoslovenský sbor, jádro slovenské armády, zradou velení svůj úkol nesplnil. Boje v Karpatech trvaly téměř tři měsíce. Byla to nejdelší a nejtěžší bitva, jakou za celou dobu války prodělali českoslovenští vojáci.

První československý armádní sbor v SSSR splnil těžký a zodpovědný úkol. Úspěšně se zúčastnil závěrečných bojů o osvobození Československa. V osvobozeném Československu se stal základem, na němž byla vybudována nová, lidově demokratická armáda.

✱

Na bojovou cestu 1. československého armádního sboru v SSSR vzpomíná Michal Gost, který se zúčastnil bojů u Sokolova, prošel celou těžkou cestou z Buzuluku až do Prahy.

Michal Gost žije dnes ve Smiřicích nad Labem. Narodil se roku 1915 v obci Izvor na Zakarpatské Ukrajině. V listopadu roku 1938 došlo k částečné okupaci, v březnu 1939 bylo okupováno celé území Zakarpatské Ukrajiny horthyovským Maďarskem. Lidé přecházeli tajně hranice, utíkali do Sovětského svazu. Michal Gost vypráví:

„Pocházím z bývalé Podkarpatské Rusi a před válkou, v roce třicátém sedmém a třicátém osmém, jsem sloužil v naší československé armádě jako voják základní služby. Po okupaci Čech a Moravy jsem byl propuštěn, odešel jsem zpátky na Podkarpatskou Rus, kde jsem žil do května roku 1940. Dne 12. května 1940 jsem přešel hranice do Sovětského svazu na základě toho, že mi Maďaři poslali povolávací lístek do maďarské armády. Volil jsem raději útěk do Sovětského svazu. Nebyl jsem sám, z naší obce nás bylo asi 45 mužů. Po přechodu hranic jsem byl odeslán do Archangelské oblasti, kde jsem pracoval do konce roku 1942. Koncem roku 1942 jsem byl na vlastní žádost propuštěn a odjel jsem do Buzuluku k československé vojenské jednotce, která v té době již dokončovala výcvik. Začátkem roku 1943 byl náš prapor plně připraven pro boj, šlo jen o to, kde a za jakých podmínek bude nasazen. Československá vláda v Londýně v žádném případě nesouhlasila s tím, aby se naše jednotka zúčastnila přímo boje na frontě. Naše názory byly jiné. Vojáci naší jednotky spontánně žádali, aby náš prapor byl odeslán na frontu, na úsek, kde bychom bojovali proti Němcům. Tak se stalo a náš prapor dne 31. ledna vyjíždí na frontu. Cesta byla na-

máhavá, německé letectvo sledovalo každý pohyb na tratích, a tak jenom štěstím jsme dorazili v pořádku do frontového pásma, do stanice Valujky, odkud asi 350—400 kilometrů prapor absolvoval cestu pěšky do Novgorodu, a z Novgorodu do Charkova. V Charkově byl náš prapor posílen sovětskými speciálními zbraněmi a obdržel úsek obrany proti německým tankovým jednotkám jižně od Charkova, u osady Sokolovo, Mirgorod a Arfučovka, mezi kterými protékala řeka Mže. Po dvoudenním odpočinku v Charkově byl náš prapor přesunut pěšky do prostoru u Sokolova.

Vojenská situace v tomto prostoru byla tehdy velmi napjatá. Sovětské jednotky, které zde bojovaly, byly naprosto vyčerpány. Námí pomýšleli na odvetu za porážku u Stalingradu znovuobsazením Charkova, oklikou. Sovětské velení proto odvolalo tankovou armádu, které velel maršál Rokossovskij, od Stalingradu pod Charkov. Taková armáda potřebovala k přesunu osm dnů a po tu dobu bylo nutné udržet obranu.

Těch několik dnů, po které jsme odolávali německým nájezdům, znamenalo dny a noci nepřetržitých bojů. Jakmile jsme se dostali do obranného prostoru, budovala se obrana, zákopy, opevnění, za pomoci civilního obyvatelstva ze Sokolova a okolních vesnic. Obrana byla z velké části vybudovaná 7. března ve večerních hodinách, kdy se již očekávaly nájezdy předních německých hlídek. Dne 8. března 1943 odpoledne se objevila první německá jednotka jako výzvědný průzkum, který byl lehce a snadno odražen, ale asi za dvě hodiny nato začal nájezd celého tankového praporu se samopalníky, kteří útočili směrem na Sokolovo. Sokolovo samotné bylo určeno jako střed obrany naší jednotky, která byla rozmístěna v blízkých osadách. Sokolovské zesílené rotě velel kapitán Jaroš, který pak v průběhu bojů z osmého na devátého března podl.

Boje probíhaly urputně. Nebylo ani hodiny klidu, útok střídal útok. Měli jsme co dělat, abychom chvílky klidu po odraženém útoku, než se Němci vzpamatovali a sebrali síly k dalšímu nájezdu, využili vždy k tomu, abychom doplnili zbraně, najedli se, a znovu do boje.

V noci z dvanáctého na třináctého března bylo zjištěno, že říčka Mže, protékající mezi osadami, je přirozenou překážkou proti tankům. Probořil se a zůstal v ní náš tank jedoucí na pomoc Sokolovu. Mže se stala vážnou, těžko zdolatelnou překážkou pro německé tanky, proto bylo nařízeno vystěhovat a opustit obec Sokolovo a přemístit se na břeh řeky.

Tak jsme zdrželi německou tankovou armádu, neprošli. Podařilo se však prolomit frontu na křídle sovětské divize vpravo od nás a částečně také vlevo, kde bojoval sovětský pluk ve spojení s námi. V nočních hodinách 13. března byl dán rozkaz k okamžitému vy-

klizení obranných pozic. Špička německých tankových jednotek se přiblížila až na okraj Charkova, tím nám hrozilo obklíčení a zajištění. Byl nařízen ústup, ale trasou určenou k ústupu už jsme se nemohli dostat, museli jsme trasu změnit a doslova vyklouznout z obklíčení.

Po boji u Sokolova jsme byli odsunuti asi 70 kilometrů od fronty do osady Veseloje, kde jsme měsíc odpočívali. Odpočinek byl velmi aktivní, školili jsme se v poddůstojnické škole.

Po jednoměsíčním pobytu v obci Veseloje jsme byli přemístěni do Novochooperska. Zde se začala tvořit 1. československá samostatná brigáda. Do Novochooperska přijel také náhradní prapor z Buzuluk. Nastal velice intenzivní výcvik, cvičilo se celé léto. Využívalo se každé volné chvíle k tomu, aby brigáda byla stoprocentně připravena k boji. Jednotka byla po výcviku schopna samostatně bojovat na frontě, byla vybavena sovětskými zbraněmi

Koncem léta byla brigáda vycvičena a připravena k odjezdu na frontu. V září roku 1943 odjíždí v devíti ešalonech do úseku kyjevských operací. Osm transportů projelo až do vykládací stanice v pořádku, jeden z ešalonů, vezoucí dělostřelectvo, byl však napaden německými letadly a při bombardování utrpěl velké ztráty.¹⁾

Od vykládací stanice se muselo jít pěšky 350—400 kilometrů ke Kyjevu. K první linii jsme se přibližovali pozvolna, nejdříve jsme byli rušeni nepřátelským leteckým průzkumem, pak jsme se přiblížili na dolet německých dělostřeleckých granátů. Útok na Kyjev začal nečekaně, než se Němci vzpamatovali, byli jsme v jejich pozicích. Naši vojáci, zejména samopalníci a průzkumníci, se v bojích vyznamenali, způsobili Němcům velké ztráty. Na ulicích Kyjeva se bojovalo, v noci celé město hořelo, Němci pálili všechno. Boj na

¹⁾ Jedná se o ešalon č. 18605, který byl bombardován na trati u obce Jachnovka dne 12. října 1943. Padlo zde 54 vojáků, 54 osob bylo zraněno. Mrtví byli pochováni do společného hrobu 220 m severovýchodně od místa bombardování. O mohyly padlých pečují obyvatelé obce Jachnovka. Na základě rozhodnutí stranických a státních orgánů družebního Východočeského a Černigovského kraje byl v roce 1979 v kolchoze Jachnovka otevřen památník hrdinům 1. československého armádního sboru v SSSR, kteří padli při náletu na ešalon č. 18605 dne 12. října 1943.



Jiří Lošák

ulicích trval celou noc, Němci byli ukryti ve sklepích. Ráno byl Kyjev od Němců vyčištěn, část německého vojska utekla, část byla zajata, v Kyjevě zůstalo na deset tisíc německých vojáků.

Druhý den procházela naše brigáda městem, bylo velmi milé, jak nás občané Kyjeva vítali. Kdo co měl, přinášel, hostili nás, prošli jsme městem z jednoho konce na druhý. Měli jsme potom tři až čtyřhodinový odpočinek, ale naše tankové jednotky pronásledovaly dál německá vojska směrem na městečko Vasilkov, vzdálené asi 38 km jižně od Kyjeva. Po odpočinku jsme se dali na pochod za tankovými jednotkami. Na trase do Vasilkova jsme viděli spoušť. Pochodovat nebylo možné, celá silnice byla poseta mrtvolami, pobíťými koňmi, rozbitou technikou. Máloco uniklo na té silnici smrti. Byla to hrůza. Dorazili jsme do Vasilkova, tam byla další spoušť. Po ulici mrtví vojáci, koně, materiál se válel po cestě.“

Michal Gosť se dále účastnil bojové cesty československé brigády až do Bílé Cerkve. V době, kdy došlo k přetvoření československé samostatné brigády na 1. československý armádní sbor, byl odvolán z fronty a odeslán jako instruktor k náhradnímu pluku v Jefremově. Zde působil jako velitel roty v hodnosti četaře asi šest týdnů, potom byl vybrán do sovětské důstojnické školy ve Rjazani, kde bylo významné sovětské vojenské učiliště Vorošilovo. V důstojnické škole se Michal Gosť učil od března do září roku 1944. Učební doba byla zkrácena ze dvou let na devět měsíců, avšak veškerá učební látka musela být probrána, takže výuka a výcvik trvaly denně 16 hodin, přitom plnil Michal Gosť ještě úkoly velitele čety.

Po ukončení školy byli absolventi přesunuti zpět na frontu. Československý armádní sbor v té době bojoval na Dukle. Po návratu na frontu se Michal Gosť stal velitelem pěší roty, která vystřídala bojem vyčerpaný sovětský prapor, rozmístěný u obce Zydranowa na polském území. Nedlouho potom byl Michal Gosť v místě, vzdáleném jen asi půl kilometru od našich hranic, těžce raněn, musel se vrátit do týlu a léčit se. Po třech týdnech pobytu v polní nemocnici se dozvěděl, že jeho rodná obec byla osvobozena. Velmi toužil po návratu domů, po setkání se ženou, s matkou, se sourozenci. Dovolnou dostat nemohl, avšak byl odvelen do městečka nepříliš vzdáleného od jeho rodiště. Podařilo se mu navštívit rodný Izvor. Jejich dům byl zpuštěn, Němci si z něho udělali konírnu, za domem byl obrovský kráter. Šťastnou náhodou se Michal Gosť sešel s matkou, která se také vrátila do vesnice. Setkání bylo jen krátké, neboť Michal Gosť musel odjet zpět na své místo velitele. Následky těžkého poranění ruky nedovolily již Michalu Gostovi zúčastnit se dalších bojů na frontě.

Michal Gosť je nositelem deseti vyznamenání. Válečným křížem byl vyznamenán za boje u Kyjeva, medailemi byl vyznamenán za statečnost v bojích u Fastova a u Dukly.

Zvukový záznam vzpomínek Michala Gosťa je uložen v muzeu v Hradci Králové zároveň s kožešinou vestou, součástí vojenské výstroje příslušníka 1. československého armádního sboru v SSSR, kterou Michal Gosť daroval královéhradeckému muzeu do jeho sbírek.



V tiché ulici Nového Hradce Králové, v malém upraveném domku se zahrádkou, žije Jiří Lošák, příslušník 1. československého armádního sboru v SSSR. Jiří Lošák se zúčastnil bojů o Kyjev, o Bílou Cerkev, bojoval u Dukly. Za svou statečnost v bojích byl několikrát vyznamenán.

Jiří Lošák pochází ze Zakarpatské Ukrajiny, kde se narodil roku 1919 v obci Juta v chudé rodině s osmi dětmi. Po smrti své matky je jako třináctiletý chlapec nucen odejít do služby k sedlákovi. Jeho život v dětství a v mládí byl velmi těžký. Brzy se zapojil do hnutí mládeže. Na tajně pořádaných schůzích obvykle hlídkoval, protože takové akce byly sledovány četnictvem. Se skupinou mladých lidí přešel Jiří Lošák v noci ze 12. na 13. května roku 1941 hranice do Sovětského svazu. Skupinu vedl zkušenější soudruh, který již sloužil v armádě. Vše muselo proběhnout v naprosté tajnosti a v tichosti. Byla velmi tmavá noc, chlapani se drželi za ruce, aby se v té tmě neztratili. Přední hlídka, která je měla upozornit na nebezpečí, se ztratila. Skupina narazila na četníky, ale podařilo se jim proklouznout a dostat se za hranice.

V Sovětském svazu pracoval Jiří Lošák až do roku 1942 na těžbě ropy a zemního plynu. V roce 1942 se přihlásil k zakládající se československé vojenské jednotce do Buzuluku, kam se dostal v době, kdy prapor odjížděl na frontu. Byl zařazen do náhradního praporu, který byl v květnu roku 1943 přemístěn z Buzuluku do Novochooperska. Do Novochooperska přijel i první prapor od Sokolova, byla zde vytvořena 1. československá samostatná brigáda. Jiří Lošák byl zařazen do druhého praporu, do spojovací jednotky. Po složení přísahy odjížděla jednotka na frontu. Jiří Lošák o dalším průběhu událostí vypráví:

„V ten čas byla velká bitva, největší bitva ve druhé světové válce, kursko-orelská operace. Několikamilionové armády byly soustředěny na tomto oblouku, my jsme byli v záloze. Sovětská armáda porazila německá vojska a hnala je až za Dněpr. Náš transport odjížděl z Novochooperska koncem srpna, vlakem jsme jeli až do Priluk. V Prilukách jsme byli vyloženi, od Kyjeva je to asi 170 kilometrů.

Šlo se pěšky, většinou v noci, aby nás nezpозorovala německá letadla. Kolem 20. října jsme dorazili ke Kyjevu, tam jsme čekali na přepravu. Sovětská vojska vytvořila předmostí přes Dněpr, asi dvanáct kilometrů do hloubky a osm kilometrů do šířky, kousíček prostoru za Dněprem, kam se přepravovaly jednotky po pontonovém mostě. Na přepravu jsme čekali asi dva dny. Přepravovali nás v noci, rozkaz byl takový, kdyby se náhodou splašil některý kůň, bez váhání ho shodit do vody. Přes most se muselo urychleně přeběhnout, neboť přeprava probíhala v obou směrech nepřetržitě. Šťastně jsme přešli, přepravili se, sice byl nálet, Němci nás osvětlovali raketami, ale nám se nic nestalo.“

Jednotky československé brigády se přepravily přes Dněpr v noci na 23. říjen a rozmístily se asi dvacet kilometrů od severního předmostí Kyjeva. Dne 3. listopadu 1943 byl boj o Kyjev zahájen. Jiří Lošák pomáhal osvobozovat dětské rekreační středisko u Kyjeva, kde bylo zajato mnoho Němců. Při hledání zdroje pitné vody v tomto dětském gorodku se Jiří Lošák dostal až ke studni, kam hitlerovci naházeli kolem třiceti dětí. Tohoto strašného zverství se fašisté dopustili na malých, nevinných dětech.

Jednotka Jiřího Lošáka bojovala potom na hlavní třídě Kyjeva, osvobozovala střed města. Domy byly pobořené, v rozvalinách, vojáci museli lézt po čtyřech, chtěli-li se dostat na druhou stranu ulice. Po osvobození Kyjeva odešly jednotky brigády do Vasilkova, jednotka Jiřího Lošáka tam dorazila ráno. Vojáci byli strašně unavení, kde jen mohli, lehli si ve staveních na podlahy a usnuli. Avšak spánek dlouho netrval, Němci vysadili výsadek, vojáci museli znovu do boje. Bojovalo se o Vasilkov, Petrivku, v Komuně Čajka, kde byla rota Jiřího Lošáka podpořena oddílem dělostřelectva. Na boj u Komuny Čajka si Jiří Lošák dobře pamatuje. Bylo to navečer, kolem se rozprostírala pole, jako spojař tahal radiostanici. Němci je zpozorovali a začali po nich pálit granáty. Komuna Čajka byla osvobozena, obsazena, ale spojení se podařilo navázat až kolem třetí hodiny v noci.

Československá brigáda pak po nějaký čas procházela obrannými boji na různých místech. Urputné a vyčerpávající obranné a útočné boje vedla směrem na Bílou Cerkev a na Žaškov.

Jiří Lošák se zúčastnil těchto bojů, u Bílé Cerkve byl raněn. Před Bílou Cerkví se bojovalo o obec Ruda. Na tyto těžké boje Jiří Lošák vzpomíná:

„Byl jsem určen jako spojka mezi náčelníkem štábu praporu, v ten čas to byl poručík Sedláček. Dodnes se mi uchoval v paměti obraz krajiny kolem obce Ruda, která leží v krásné rovině, kolem dokola jsou samá pole. Dorazili jsme tam v noci, mrazu bylo kolem 35 stupňů. Byli jsme velmi unavení, již týden jsme nespali, stále

jsme pronásledovali ustupujícího nepřítele, nedovolili jsme Němcům, aby se zakopali. Spánek táhl člověka k zemi, ale ulehnout se nesmělo. Kdo by si lehl a kamarád mu nepomohl, zmrzl by okamžitě. Skrývali jsme se ve stozích slámy. Bylo nutno se zakopat, zem byla umrzlá, krumpáčů bylo málo. Nad ránem, jakmile začalo svítat, byla zahájena ofenzíva. Když jsem se podíval přes pole, uviděl jsem tam plno ležících mrtvol. To znamenalo, že se tam bojovalo už před námi, nebylo to nijak příjemné. Bojovali jsme od osmi hodin ráno do jedné hodiny, obec jsme dobyli. Pronásledovali jsme pak dále Němce, třikrát jsme útočili. Přes řeku Ros jsme se přepravili po provizorním mostě vybudovaném z vrat od stodol, dvířek od chlívků a podobně. To se pokropilo vodou a zamrzlo. Dva útoky ve dne se nezdařily, proto jsme provedli noční přeпад. Nesmělo se kouřit, mluvit. Přepravili jsme se přes říčku Ros, za ní následoval lesík a kóta 208,4 na vrcholu protáhlého svahu. Naším hlavním úkolem bylo dobýt tuto kótu. Když jsme prošli lesíkem, došli jsme na mýtinu, a tu pojednou byly z obou stran vypáleny zelené rakety a byla zahájena německá palba. Byli jsme v bílých maskovacích pláštích, já jsem tahal spojovací linku za jednotkou. Tu se mezi námi objevili nějací lidé a já slyším hlas: „Wo ist Deutschland?“ Zašeptal jsem kamarádovi: „Němci!“ Okamžitě jsme je obstoupili, odzbrojili, byl to výsadek asi devíti osob. Pokračovali jsme pak dále a já jsem v další palbě byl zasažen do kyčelního kloubu. Je to místo, které se těžko obvazuje, a já jsem začal poměrně hodně krváčet. Velitel čtyř rozhodl, aby mě dopravili do týlu. Jenže právě v tom okamžiku přestalo fungovat spojení. Dostal jsem za úkol při cestě do štábu s doprovodem chlapců, kteří nesli hlášení, odstranit poruchu. Tak jsme šli, chlapci mě vedli, já jsem se držel drátu, protože to je vodičko v noci. Pamatoval jsem si, kterým směrem byl kabel natažen, a najednou zjišťuji, že je zatažený na druhou stranu. Popotáhl jsem kabel v ruce a tu cítím, že mi jej někdo z ruky tahá. Povídám, chlapci, stop, musíme zalehnout. Zalehli jsme, znovu jsem se pokoušel kabel vytáhnout, a opět jsem cítil, že jej někdo tahá na druhou stranu. Kabel se klade volně, uřízl jsem ho, myslel jsem si, nechte si ten kus, když ho tam máte. Nevěděl jsem, kdo to je, ale opatrnost, matka moudrosti. Potom jsme se zdvihli, vtom začala palba. Zalehli jsme, dva chlapi se objevili, chodili, hledali. My byli zarytí do sněhu, nenašli nás, odešli. Zvedli jsme se a začali jsme utíkat do lesa. Znovu palba. Opakovalo se totéž. Promrzli jsme tam ve sněhu, mráz byl kolem třiceti stupňů, snad i víc, schylovalo se k ránu a my se nemohli dostat z palby. Co naplat, uvažovali jsme, jsme tři, viděli jsme dva, zaútočíme na ně. Jenomže já jsem byl už dosti oslabený a jich, jak se pak ukázalo, bylo asi osm. Pomohla nám sovětská dělová



Tři Lošák ve skupině československých vojáků — příslušníků 1. československého armádního sboru v SSSR — srpen 1944

palba a vojáci, kteří byli v blízkosti toho místa. Teprve potom jsme se dozvěděli, že Němci potřebovali chytit jazyk, našeho člověka, aby vyzvěděli, o jakou útočící jednotku se jedná a další podrobnosti. Věděli, že když se přeruší drát, spojař musí jít odstranit poruchu, a tam se obvykle chytí.

Němce jsme zajali, ale já jsem již ztrácel síly, ztratil jsem hodně krve. Odvezli mě do nemocnice, kde mě okamžitě operovali. Potom mě odvezli na brigádní ošetrovnu, kde mě znovu operovali, odtud mě dopravili do Fastova a do Kurska. V Kursku jsem si pobyl asi tři měsíce a odvezli mě do Gorkova.

Raněn jsem byl na Nový rok 1944, do Bílé Cerkve jsem už nedošel."

Jiří Lošák se vrátil z nemocnice 4. dubna 1944 společně s kamarády do Buzuluku. Zde však již jednotka nebyla, dozvěděli se tu, že se vše přestěhovalo do Jefremova. Na sovětském velitelství dostali informace a potraviny na cestu přes Moskvu do Jefremova. V Moskvě se krátce zdrželi, aby si prohlédli město, povozili se i metrem. Pak odjeli do Jefremova, kde Jiří Lošák dostal ještě měsíc na zotavenou, neboť rána nebyla ještě zahojená. Po měsíční dovolené byl zařazen do funkce instruktora pro nové vojáky československé vojenské jednotky, ponejvíce Čechy z Volyně. Československá jednotka se potom přepravila do Kamence Podolského a do Černovic, štáb československého armádního sboru byl v Sadaguře. V prostoru Černovic probíhal výcvik po tři měsíce.

Jiří Lošák se zúčastnil těžkých bojů o Dukelský průsmyk a osvobuzujících bojů na československém území. Za bojové zásluhy byly Jiřímu Lošákovi uděleny sovětské a československé vojenské řády a medaile.

Jiří Lošák daroval muzeu v Hradci Králové své vzpomínky na dobu působení v 1. československém armádním sboru v SSSR, fotografie z této doby, fotokopie dokumentů, potvrzení o vyznamenání a svou vojenskou torzu a batoh.

✱

Účastníkem národního boje za osvobození je Daniel Selemon, příslušník 1. československého armádního sboru v SSSR. Dnes žije v Lázních Bělohradu. Daniel Selemon vypráví o svém příchodu do Sovětského svazu, do Buzuluku, vzpomíná na těžká válečná léta a na svou bojovou činnost:

„Narodil jsem se 27. dubna 1915 na Zakarpatské Ukrajině v obci Sinovir. Tam jsem vyrůstal jako malý chlapec. V horách Zakarpatské Ukrajiny byla tenkrát velká bída, práce nebyla, závody ne-



Daniel Selemon

byly. Jenom ty pralesy ve vysokých horách se kácely. Strašně tenkrát pánové vykořisťovali pracující.

Když mě zavolali k odvodu, odvedli mě bez vady a napoprvé. Dne 1. října 1937 jsem narukoval do dvacátého pěšího pluku do Michalovec. Nikdo z nás tehdy nevěděl, jak to bude za rok, co bude za dva roky. Sloužil jsem tam jeden rok a přišla hitlerovská okupace. Čechy a Moravu zabral Hitler, Slovensko zůstalo samostatné, ale ne nadlouho, Zakarpatskou Ukrajinu zabralo horthyovské Maďarsko. U dvacátého pěšího pluku nás bylo ze Slovenska a ze Zakarpatské Ukrajiny na tři sta šedesát a když se situace uklidnila, předali nás Maďarům. Ti nás zdrželi čtyři dny, aby každému napsali propustku domů, poněvadž na všech křižovatkách byly maďarské strážce. Po propuštění jsem jel domů, do Sinoviru. Netrvalo to dlouho a Maďaři nás začali povolávat do své armády. My jsme Maďarům nerozuměli, spíše jsme se jich báli. Chodili u nás policajti, četníci, kohoutí peří za kloboukem, pendrek po boku. Stávalo se, že bezdůvodně napadli i pendrekem zmlátili naše lidi.

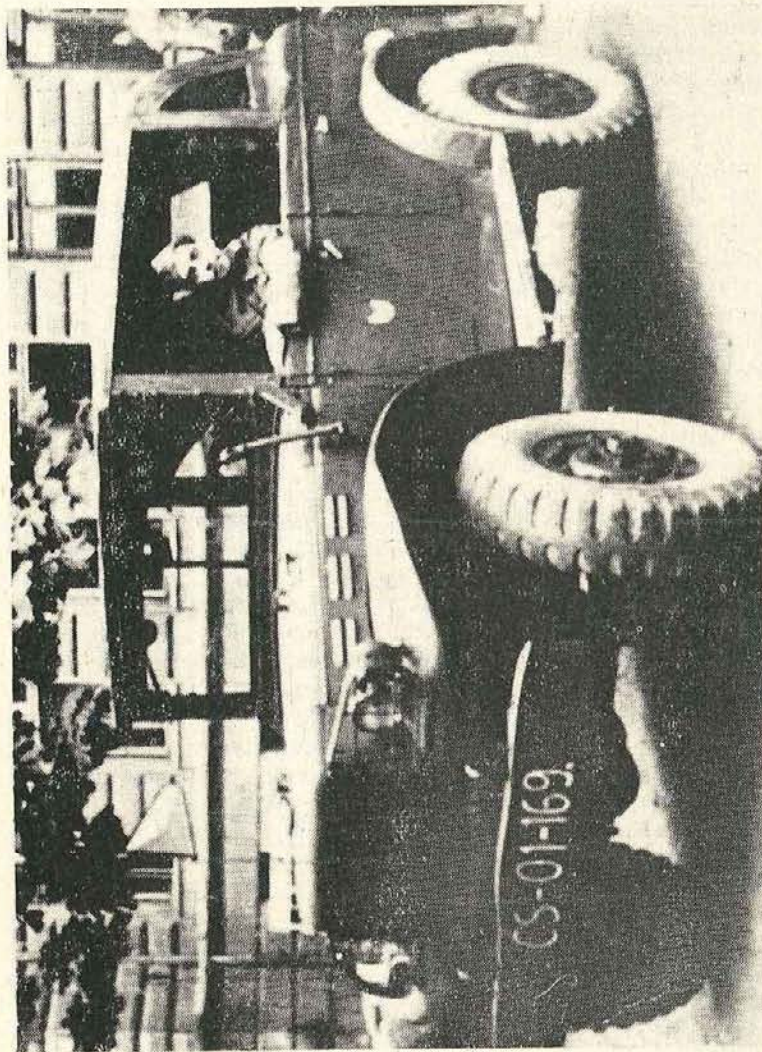
Když jsem dostal povolávací rozkaz do maďarské armády odešel jsem do Sovětského svazu. Hranici jsem překročil 1. července 1940 směrem na Stanislav, kde byla sovětská vojska.“

Daniel Selemon pracoval v Sovětském svazu více než třicet měsíců v blízkosti Pečory a Čukotky, asi jedenáct tisíc kilometrů od Moskvy, jezdil s koňmi. V polovině února roku 1943 se přihlásil k československé jednotce do Buzuluku. Byl zařazen do pěchotního útvaru, v němž setrval do Novochooperska. V Novochoopersku absolvoval kurs pro řidiče, v krátké době se zde naučil jezdit se všemi motorovými vozidly. Byl mu přidělen studebaker, se kterým vozil dělo, vojáky, náboje do děl.

Daniel Selemon dále vzpomíná:

„Dlouho trvala válka, přešlo jaro, léto, podzim, přišla zima. Bojovali jsme za každého počasí, převléknout se nebylo do čeho. Najezdil jsem tisíce kilometrů po Sovětském svazu, ale nejtěžší moje jízda byla přes Dněpr, široký dva kilometry. Pontonový most přes řeku byl hodně kolísavý a já jsem měl obrovský náklad nábojů. Vojáky vézt přes tak širokou vodu nebylo přípustné, ti šli za mnou v rojnici, daleko od sebe, protože Němci na Dněpr stříleli z děl a z minometů. Střely vybuchovaly ve vodě, voda vysoko vystříkovala. Každou chvíli jsme čekali, že most bude roztrhán. Nestalo se tak, přejel jsem šťastně na druhou stranu, na Kyjev. A když jsem přešel, zastavil jsem studebaker, zabrzdil jsem a vyskočil z kabiny. Podíval jsem se na řeku. Byla tak široká, že na druhý břeh nebylo vůbec vidět.“

Daniel Selemon prošel se svým studebakerem všemi boji až k



Daniel Selemon — Praha, květen 1945

Dukle. Studebaker byl na bojištích velkým, lehce zasažitelným terčem. Pokud byla zasažena kola, Daniel Selemon je dovedl spravit neobyčejně rychle, ale motor musel všude zakopávat do země, aby byl chráněn před zničením.

Když v bojích o Dukelský průsmyk padl řidič osobního auta generálů, stal se Daniel Selemon jeho nástupcem. Tuto službu vykonával od Krosna přes Svidník až do Prahy.

Daniel Selemon daroval muzeu v Hradci Králové své vzpomínky, životopis, fotografie a fotokopie následujících osobních dokumentů: potvrzení o vyznamenání medailí „Za vítězství nad Německem ve Velké vlastenecké válce 1941–1945“, potvrzení o vyznamenání Československou vojenskou medailí za chrabrost, za boje o Duklu a Dukelský průsmyk, potvrzení o konání činné vojenské služby v československém zahraničním vojsku, vojenský řidičský průkaz, osvědčení o účasti v národním boji za osvobození.



Vzpomínky na těžkou dobu druhé světové války daroval muzeu v Hradci Králové také František Sokol, příslušník 1. československého armádního sboru v SSSR.

František Sokol konal základní vojenskou službu u 25. pěšího pluku. Po vojně se jako dentista zajímal především o svůj obor, ve volném čase se věnoval sportu. Jeho otec prožil asi třicet let v Německu a v Rakousku, kde se také oženil, matka Františka Sokola byla německé národnosti. Nikdy předtím nepotřeboval František Sokol doklady o svém původu ani osvědčení o státním občanství. Teprve po okupaci Čech a Moravy hitlerovským Německem došlo k potížím s úřady. František Sokol se snažil získat ještě v posledním chvíli československé státní občanství, ale už bylo pozdě.

Po nějaké době obdržel povolávací rozkaz do Bad Kissingen a se 188. německou divizí odjel na sovětsko-německou frontu. O této cestě vlakem František Sokol vypráví:

„Vyjeli jsme z Brestu Litevského a než jsme dojeli do Vitebska, tak nás třikrát přepadli partyzáni. V krajině, kterou jsme projížděli, jsou velmi krásné lesy, obrovské rozlohou. Ty lesy byly obsazeny partyzány. Přestože Němci z obou stran trati vykáceli les v šíři sto metrů, aby měli přehled, partyzáni útočili dále. Jak tak jedeme, najednou to začalo. Střelba z kulometů. Plácl jsem sebou na zem v chodbičce před kupé a myslím si, jen aby netrefili do vzdušné brzdy, to by byl konec. Dostali jsme se však až do Vitebska, kde velitel transportu podal hlášení o útocích partyzánů. Z Vitebska neprodleně vypravili do těch míst pancéřový vlak; nikdo se nevrátil, ani vlak. Partyzáni jej zcela zlikvidovali.

Dostal jsem se potom ke druhé zdravotní rotě, kde jsem byl jako sekundář, ale dělal jsem všechno, pracoval jsem v operační skupině a jako instrumentář.“

Později byl František Sokol přidělen k bojové jednotce a dostal se do frontového pásma, kde se pokusil přejít na sovětskou stranu. František Sokol vzpomíná:

„Byly mrazy. Abychom se alespoň trochu uchránili, udělali jsme ve sněhu šachtu, ve které jsme se ukrývali. Po dvou dnech jsem se rozhodl pro útěk. Ve vzdálenosti 20 až 30 metrů stálo německé četnictvo se psy. Musel jsem se nějak dostat z dohledu. Vzal jsem pušku, šel jsem od jednoho stanoviště ke druhému a hlásím chlapům na stanovištích, že v pět hodin je ústup. Dostal jsem se tak až na okraj rašeliniště, jež se rozkládalo u potoka. Dívám se, na druhé straně byly domky. Ale jak se tam dostat. V tom rašeliništi rostly trsy vysoké trávy, zkusil jsem skákat z jednoho na druhý. Dokázal jsem to. Ale než jsem přešel na druhou stranu, byl jsem úplně promočený a zmrzlý, šatstvo se na mně lámalo. Došel jsem do jedné chalupy, byla tam pec. Sehnal jsem roští, zatopil a sušil jsem se. Zjistil jsem, že polovinu vesnice mají Němci a polovinu Rusové. Obával jsem se, že v noci vyšlou rozvědku. Jak tak sedím a přemýšlím, pojednou slyším šramot. Vzal jsem granát, odjistil jsem ho. Myslel jsem si, že ho hodím za sebe a bude to odbyto. Ale tu jsem uviděl, že se zvedá poklop na podlaze a objevuje se vyděšený obličej ženy. Hospodyně byla velmi vystrašená, celá se třásla, neboť jsem měl na sobě německou uniformu. Promluvil jsem na ni rusky, domluvili jsme se. Pověděla mi, že Němci nechali za domky svá auta, když ve spěchu utíkali z vesnice. Šel jsem se podívat, našel jsem tam kořalku a masové konzervy.“

Po nedlouhém odpočinku se František Sokol vydal na další cestu. Neznal směr, nevěděl kudy dál, vše kolem bylo bílé. Pak přece jen uviděl osvětlenou, mléčnou skvrnu zapadajícího slunce. Vydal se východním směrem a když ušel asi kilometr, spatřil zasněžené stromy a telegrafní tyče. Jak se tak zastavil a rozmýšlel kudy jít, uslyšel znenadání výzvu sovětské hlídky, aby dal ruce vzhůru. František Sokol nebyl ozbrojen, zbraň již dříve zahodil. Hlídka ho odvedla k veliteli, kde byl podroben výslechu. Byl hodně promrzlý, dali ho proto na čtyři dny do nemocnice, potom byl propuštěn jako svobodný občan. Opatřili mu zaměstnání v nemocnici, kde pracoval jako zdravotník až do doby, kdy se dozvěděl o možnosti bojovat v československé vojenské jednotce. Přihlásil se do Buzuluk, kde se setkal s kamarády, známými z Čech. S nimi bojoval v jedné jednotce, prošel bojovou cestou k Dukle, došel až do Prahy.

Všichni se nedočkali toužebně očekávaného příchodu do vlasti, mnozí padli, položili své životy v boji proti fašistům.

František Sokol byl sedmkrát raněn, následky těžkého poranění mu podnes ztěžují život. Za svou bojovou činnost byl František Sokol několikrát vyznamenán.

František Sokol daroval kromě svých vzpomínek královéhradeckému muzeu velmi cenný dokument, původní zápisky z fronty se jmény příslušníků roty a poznámkami o jejich zranění a úmrtí.



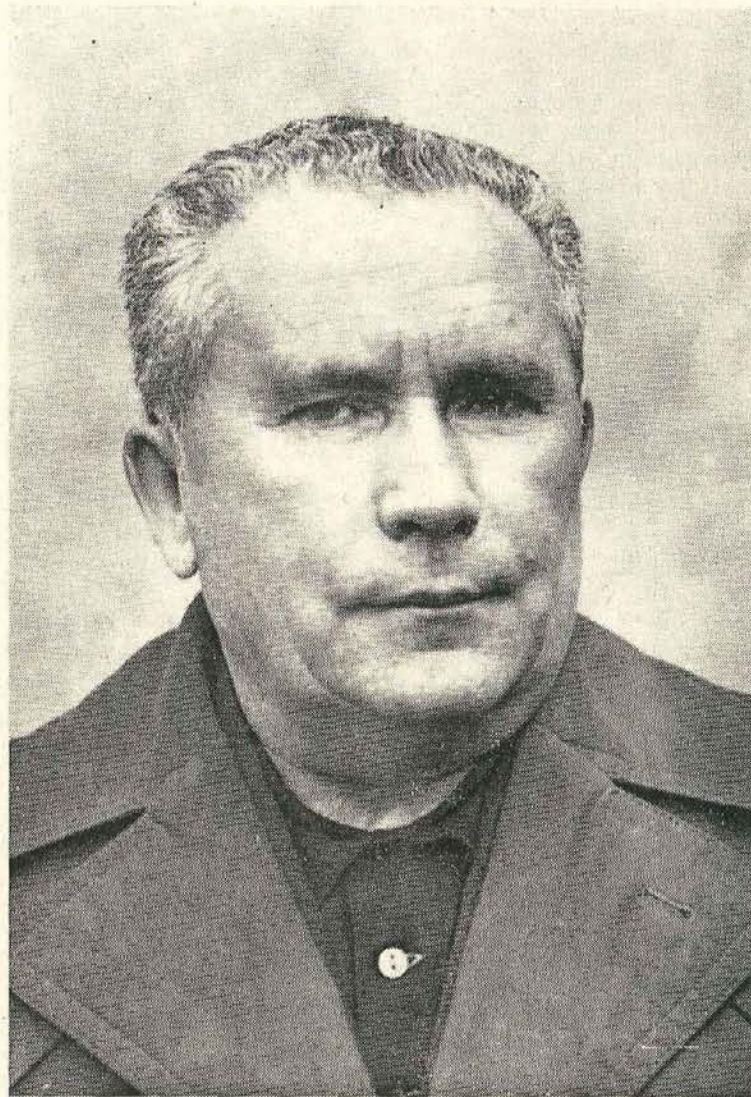
Mezi účastníky Slovenského národního povstání bojoval Ján Doboš, příslušník 1. československého armádního sboru v SSSR, který nyní žije v Pardubicích.

Ján Doboš vzpomíná na své mládí, příchod do Sovětského svazu a na bojovou činnost:

„Narodil jsem se daleko, ve Spojených státech severoamerických, kde moji rodiče pracovali několik let. Jako pětiletý chlapec jsem se vrátil zpět do Československa, na Zakarpatskou Ukrajinu. Už v posledním roce školní docházky jsem chodil s dospělými na práci do lomu. Práce u nás nebyla, dostal jsem se do Čech, kde jsem až do nástupu základní vojenské služby sloužil u sedláků jako čeledín. V třicátém sedmém roce jsem narukoval jako voják k naší armádě a zde jsem sloužil až do 15. března roku 1939. Po 15. březnu jsem se vrátil domů. Na podzim roku 1939, když hitlerovské Německo přepadlo Polsko, sovětská armáda se přiblížila k našim hranicím. Tak jako hitlerovci řádili v Čechách a na Moravě, u nás, na Zakarpatské Ukrajině bylo naše obyvatelstvo ohrožováno horthyovským Maďarskem. Naši občané, zejména mládež, utíkali do Sovětského svazu, byly jich desítky, stovky a tisíce.“

Ján Doboš se do Sovětského svazu dostal v roce 1940. V roce 1942 se přihlásil do československé vojenské jednotky v SSSR, do Buzuluku, odkud byl se záložní jednotkou přemístěn do Jefremova, kde se vytvořila druhá paradesantní brigáda. Po příchodu do Jefremova se jednotka setkala s tisíci vojáky slovenské armády. Ján Doboš dále vypráví:

„Ještě dnes často vzpomínám na soužití našich národů, Čechů, Slováků, Ukrajinců v bývalé Československé republice. Vzpomínám na těžké dny roku 1939, kdy Hitler okupoval Čechy a Moravu a zakarpatskou oblast okupovalo horthyovské Maďarsko. My jsme se tenkrát jako jednotka ve východním cípu naší republiky, u Užhorodu, zúčastnili bojů proti horthyovské armádě. Část armády, která byla až u Chustu, ustoupila po nástupu maďarské armády na sever, do Rumunska, část armády ustoupila do Polska, a naše jednotky, které byly u Užhorodu, bojující ustoupily nahoru k Bereznu, na Slovensko. Na Slovensku jsme se zdrželi v Humenném ještě ně-



Ján Doboš

kolik dní, z Humenného nás přesunuli k Prešovu, a tam na jedné louce nás Hlinkova garda odzbrojovala. Odzbrojovala všechny automaticky, Slováky, Čechy i Ukrajince. Slováky sice stavěli na jinou stranu, ale než jsme se rozešli, společně, se slzami v očích, jsme si zazpívali naši hymnu a řekli jsme si nashledanou. Sloužil jsem u dragounů v Mukačevě a s chlapci, které jsem odtamtud znal, jsem se skutečně setkal v Sovětském svazu, v naší druhé paradesantní brigádě. Po přepadení Sovětského svazu hitlerovská armáda zprvu rychle postupovala a na okupovaném sovětském území zanechávala k zajištění slovenskou armádu. Slovenští vojáci byli především mladí lidé, viděli tu hrůzu, ta zvěrstva, která napáchali hitlerovci, utíkali jednotlivě a ve skupinách. V jedné ze zajišťovacích jednotek připravoval slovenský důstojník Ján Nálepka, povoláním učitel, přechod celého pluku na sovětskou stranu. Jeho akce byla vyzrazena, stačil se zachránit jen s malou skupinou vojáků, se kterou pak bojoval a hrdinně zahynul v boji proti společnému nepříteli. Za své bojové zásluhy byl Ján Nálepka vyznamenán vysokými vyznamenáními Sovětského svazu.

Na podzim roku 1943 přešlo k Sovětské armádě přes dva tisíce slovenských vojáků i se svými veliteli. Tito slovenští vojáci utvořili základ druhé paradesantní brigády 1. československého armádního sboru v Sovětském svazu.

Jako dobrovolník jsem se přihlásil do výcvikového střediska jako instruktor výsadkových jednotek. Během čtrnácti dní až tří týdnů jsme museli zvládnout všechno tak, abychom byli schopni vycvičit brigádu. Velitel našeho kursu, major Šeker ze Sovětské armády, nám říkal, že zodpovídáme svou hlavou za každý život svěřeného člověka. Dostali jsme úkol nelehký, velmi odpovědný. Po absolvování kursu jsme se dostali k různým jednotkám a každý z nás zodpovídal za svoje lidi. Když šel nahoru voják s padákem, měl s sebou lístek od instruktora, který ho připravil. Výcvik jednotek brigády probíhal dosti rychle, protože se nevědělo, kdy nás bude potřeba. V polovině dubna byla už brigáda připravena. Vojáci byli vycvičeni nejen pro seskoky, ale i pro boj partyzánský, v týlu nepřítelů, ovládali zbraně naše, sovětské, německé, všechno museli znát vojáci. Po výcviku byla brigáda přesunuta blíž k frontě, do Proskurova na Ukrajině. Tam jsme čekali na pokyn k vysazení do týlu nepřítelů. Nevědělo se kdy, ale počítalo se převážně s tím, že to bude na našem území, v republice, nikdo však nevěděl. My jsme se jenom těšili, že budeme bojovat doma.

V Proskurově nás zastihla velice radostná zpráva o vypuknutí Slovenského národního povstání. Během dvou až tří dnů bylo v Proskurově vše připraveno k transportu, avšak další vývoj situace změnil původní plány. Brigáda byla přepravena do Přemyšlu, aby

nastoupila jako pozemní jednotka a bojovala po boku první a třetí brigády.“

Později byla druhá brigáda letecky přepravena na území Slovenska do míst nejostřejších střetnutí německé armády a jednotek povstání. Vojáci československé paradesantní brigády dali svou morálkou příklad slovenským povstaleckým jednotkám a partyzánským oddílům. Bojovalo se až do posledního dne povstání. Dále Ján Doboš vzpomíná:

„V posledním týdnu bojů jsem onemocněl žloutenkou. Měl jsem žloutenku již v Sovětském svazu než jsem odešel na frontu, ale nedoléčil jsem se. Umluvil jsem lékařku, chtěl jsem na frontu s kamarády. Varovala mě, ale přemluvil jsem ji. A skutečně, do roka se u mne žloutenka opakovala. Přesunuli mě do lazaretu do Sliache, pak jsme ustoupili do Banské Bystrice, to bylo 24. a 25. října. Poslední sovětská letadla přistála, přivezla materiál a odvezla raněné a nemocné. Na všechny se nedostalo. Přistála jen asi polovička z celkového počtu letadel, počasí nepřálo, přistál jen ten, kdo riskoval, že prorazí mlhu a přistane.

Asi v jedenáct hodin přišel nějaký lékař a povídá, chlapci, kdo má ruce a nohy, opusťte vlak, Němci jsou na okraji Banské Bystrice. Kdo měl ruce a nohy, ustupoval. Těžko jsme odcházeli, neboť tam byli vojáci, Francouzi, neměli ruce, nohy, měli těžká zranění na hlavách, prosili nás, abychom je zastřelili. Těžko jsme se s nimi loučili.

Našel jsem pak brigádu a 28. října jsme ustoupili do hor. Ústup byl těžký, pro mne velmi těžký, protože jsem měl žloutenku. Věděl jsem, že nesmím jíst to, co by mi uškodilo. Při těch těžkých pochodech jsem občas spolkl jen jednu až dvě lžičky cukru a zapil tou slovenskou horskou vodou. Večer jsem si uvařil čaj a snědl kousek chleba. Vydržel jsem to skutečně čtrnáct dní a tu žloutenku jsem trošku vyléčil.

Ústup byl obtížný, přišlo, bylo bláto, stoupali jsme do kopců, nahore byl sníh. Dával jsem si samopal pod bradu, že se odpravím. Ale stále byla naděje na život, tak jsem si oddechl a zase je dohonil.“

Ján Doboš byl zesláblý, sílu k dalšímu pochodu v těžkém horském terénu za nepříznivého počasí mu dodávala jen pevná víra v život, ve vítězství nad fašisty, v osvobození. Ztratil kontakt s čelem skupiny, spojil se však s několika kamarády a se sovětským kapitánem Nikolajevem. Narazili na Němce, probili se, ale ztratili tři soudry. Dne 5. listopadu našli svou skupinu a dorazili k základně. Ján Doboš potom plnil službu u polní kuchyně, často za pochodu připravoval jídla, vařená hlavně z brambor a z luštěnin. Stávalo se, že nedovařená jídla museli v rychlosti odnášet do lesů, přepravovat

je do hor. Potraviny dodávali vojákům a partyzánům obyvatelé samot a vesnic.

Velmi zlý byl pochod přes Chabenec. Lidé byli zesláblí, unavení, chůze po hřebenu hory byla nebezpečná a vyžadovala velkou opatrnost. Kdo si sedl a usnul, s tím byl konec. Ján Doboš postupoval ve skupině kamarádů, pochod trval celý den. Po setmění se vydali na cestu do Lomnické doliny. V lese se zde scházeli všichni ti, kdož přešli Chabenec. Ján Doboš vzpomíná na chvíle, kdy přinesli mrtvého již Jana Švermu. Přinesli i další soudruhy, mezi nimi komisaře Liderera, kterého se podařilo zachránit. Na setkání u příležitosti 20. výročí Slovenského národního povstání kapitán Liderer velmi vděčně vzpomínal a děkoval všem, kteří mu zachránili život, neboť se na pochodu probořil do potoka a obalen ledem téměř zmrzl.

Ján Doboš se dostal se svou skupinou až k tábořišti hlavního štábu partyzánského hnutí, který vedl plukovník A. N. Asmolov. Bylo zde obnoveno vedení druhé brigády a po krátkém odpočinku byl dán rozkaz k pochodu na východ. Jednotka byla rozdělena na několik skupin, které se sešly u Mýta pod Ďumbierem, kde byla vytvořena základna. V kopcích budovali vojáci bunkry, které později potřebovali k úkrytu a k obraně, když došlo k přepadení základny Němci. Jednotka musela ustoupit do lesů, kde se skrývala a plnila partyzánské úkoly až do příchodu Sovětské armády. Sovětská armáda postupovala od Kysuce, obsadila Brezno a odřízla Němcům ústupovou cestu. Pro jednotku Jána Doboše skončil partyzánský úkol dne 5. února 1945. Jednotka byla stažena do Popradu a do Kežmaroku, a tam byla organizována další činnost. Na horách zůstalo mnoho hitlerovců a vlasovců, část vojáků proto odešla do lesů, aby je vyčistili od nepřítele. Jánu Dobošovi byla svěřena k bojovému výcviku kulometná a samopalná rota. Po výcviku odjely roty vystřídát část československé brigády u Valašského Meziříčí. Konec války zastihl Jána Doboše a jeho rotu v Horní a Dolní Bečvě.

Ján Doboš vzpomíná s vděčností na Sovětský svaz, který dal Čechům a Slovákům možnost bojovat proti fašistickému Německu. Sovětský svaz poskytl velkou a neocenitelnou pomoc Slovenskému národnímu povstání. Sovětská vláda učinila urychlená opatření na pomoc bojujícímu slovenskému lidu. Za noci sovětská letadla přepravovala a shazovala zbraně a vojenský materiál. Aby pomohlo Slovenskému národnímu povstání, dalo velení Sovětské armády rozkaz k zahájení karpatské ofenzívy. Zejména na západním úseku fronty zasáhl účinně do boje 1. československý letecký stíhací pluk, který přiletěl na Slovensko ze Sovětského svazu 17. září 1944. Sovětská letadla přepravila na slovenské území druhou československou paradestní brigádu, dobře vycvičenou a vyzbrojenou v So-

větském svazu. Sovětský svaz pomohl Slovenskému národnímu povstání také přidělením zkušených důstojníků Sovětské armády, kteří se stali partyzánskými veliteli.

Bez pomoci Sovětského svazu by Slovenské národní povstání nemohlo přispět k vojenské porážce hitlerovského fašismu, nemohlo by položit základy nové Československé republiky, státu rovnoprávných Čechů a Slováků, státu pracujícího lidu.

V roce 1979 byl proveden Krajským muzeem východních Čech v Hradci Králové sběr vzpomínek příslušníků 1. československého armádního sboru v SSSR. Muzeum tak získalo pro sbírkový fond „Politické poměry“ následující zvukové záznamy vzpomínek:

- Vzpomínky Michala Gošta — inv. č. Pol/VI — 9, 10
- Vzpomínky Jiřího Lošáka — inv. č. Pol/VI — 8
- Vzpomínky Daniela Selemona — inv. č. Pol/VI — 12
- Vzpomínky Františka Sokola — inv. č. Pol/VI — 14, 15
- Vzpomínky Jána Doboše — inv. č. Pol/VI — 13

Zároveň získalo KMVČ v Hradci Králové další sbírkové předměty, památky příslušníků 1. československého armádního sboru na dobu jejich působení v československé jednotce v SSSR. Tyto památky jsou uloženy ve sbírkovém fondu „Politické poměry“:

Kožešinová vesta, součást vojenské výstroje příslušníka 1. československého armádního sboru v SSSR (dar Michala Gošta) — i. č. Pol/III—19

Vojenský batoh a torna příslušníka 1. československého armádního sboru v SSSR (dar Jiřího Lošáka) — i. č. Pol/III—17, 18

Potvrzení o vyznamenání Československým válečným křížem z r. 1945 — i. č. Pol/II—1021—1022 (dar Jiřího Lošáka)

Psané vzpomínky Daniela Selemona — i. č. Pol/II—1023

Zápisky Františka Sokola — seznam příslušníků 1., 2. a 3. roty III. brigády 1. československého armádního sboru v SSSR — i. č. Pol/II—1024

Od příslušníků 1. československého armádního sboru v SSSR získal přírůstky také fotoarchiv KMVČ v Hradci Králové:
— sbírka negativů:

i. č.

- 1149—1151 — fotografie Michala Gošta
- 1152—1157 — fotografie Jiřího Lošáka
- 1189—1197 — fotografie Daniela Selemona
- 1999—2003 — fotografie Františka Sokola
- 1998 — fotografie Jána Doboše

— sbírka fotografií:

- Fotografie Jiřího Lošáka z doby působení v 1. československém armádním sboru v SSSR — i. č. Pol/VII — 1 — 7
- Fotografie Daniela Selemona ze současnosti — Pol/VII — 8

Do tohoto čísla přispěli:

- PhDr. Jan Frolík, ARÚ ČSAV, Praha
- PhDr. Antonín Hejna CSc., ARÚ ČSAV, Praha
- PhDr. Jitka Hralová, NM Praha
- Jiří Kalferst, KMVČ, pracoviště Hradec Králové
- PhDr. Zdeněk A. Lochmann, OM Náchod
- Libuše Pláčilová, KMVČ, pracoviště Hradec Králové
- JUDr. Milan Princ, ARÚ ČSAV, Praha
- Pavel Rous, OM Havlíčkův Brod
- PhDr. Jiří Sigl, KMVČ, pracoviště Hradec Králové
- PhDr. Vít Vokolek, KMVČ, pracoviště Hradec Králové
- PhDr. Vladimír Wolf, n.p. Texlen, Trutnov
- PhDr. Jiří Zeman, CSc., ARÚ ČSAV, Praha
- PhDr. Miloš Vávra, CSc., ARÚ ČSAV, Praha