

PRAVODAJ

KRAJSKÉ MUZEUM

ZPRAVODAJ KMVČ

KRAJSKÉ MUZEUM
VÝCHODNÍCH ČECH
SE SÍDLEM
V HRADCI KRÁLOVÉ

ROČNÍK VIII
ČÍSLO 1
1981



20. 9. 1980 se dožil vědecký pracovník Archeologického ústavu ČSAV v Praze PhDr. Antonín Hejna CSc. šedesáti let. Rodák z Úpice, zasvětil svůj život problematice středověké archeologie. Vedle četných výzkumů, které prováděl prakticky po celém území Čech, se stále rád vracel do svého rodného kraje, kde zkoumá středověké hrádky a tvrze v pohraničních oblastech severovýchodních Čech. Jsou to především lokality Bolkov, Radvanice, Bradlo a v posledních devíti letech hrad Vizmburk u Havlovic. Tento poslední výzkum jubilantovi zvláště přirostl k srdci, jak svědčí již řada dílčích pojednání i každoroční zprávy o výzkumech v našem Zpravodaji. Dr. Antonín Hejna věnoval pozornost i jiným nalezištím v našem kraji /Jaroměř, Sebuč, Dvůr Králové, Zahradka u Havlíčkova Brodu/, pohotově je publikoval /viz bibliografii v AR XXXII 1980/ a tak dal mnoho podkladů pro další práci.

Východočeští archeologové přejí Dr. A. Hejnovi nejen zdárné

části z importované bronzové nádoby nebyly nalezeny. Výzkum byl prováděn ve spolupráci ONV Chrudim a MNV Nasavrky za účinné pomoci JZD v Bradle. Lze jen litovat, že se nepodařilo zajistit provedení sondážních rýh, které by osvětlily otázku objektů, zjištěných leteckým snímkováním. Výzkum sídlištního areálu oppida i objektů mimo oppidum bude v příštích letech pokračovat.

Literatura:

- Princ M., 1979: Archeologický výzkum oppida v Hradišti u Českých Lhotic v roce 1978.
Zpravodaj KMVČ VI/I, 22-26

VÝZKUM OPPIDA V HRADIŠTI U ČESKÝCH LHOTIC V R. 1980 Milan PRINC

Na základě výsledků výzkumu v r. 1979, kdy byla na severní terase oppida na pozemku ppč. 988/1 odkryta m. j. zahloubená chata s pozůstatky výrobní činnosti, interpretovaná jako kovárna, zaměřil se program výzkumu v roce 1980 na prozkoumání další plochy severní terasy v blízkosti odkryté dílny, neboť zde bylo možno předpokládat zjištění dalších hospodářských nebo sídlištních objektů.

Vzhledem k omezenému prostoru, kde mohl být výzkum prováděn jen na ploše zemědělsky neobhospodařované, ale také se zřetelem k mimořádně nepříznivému deštivému počasí v této výzkumné sezoně, byl volen systém menších zjišťovacích sond, které byly potom dle výsledků v nich získaných rozšiřovány.

Z nejdůležitějších výsledků lze uvést nálezy v sondách č. 1/80, 4/80 a 5/80. V sondě č. 1/80 na pozemku ppč. 988/1 v rozsahu 800 x 460 cm byla zjištěna rozsáhlejší kamenná poloha - dláždění - z větších i menších kamenů, ohraničená na východní straně kúlovými jamkami. Při pozorném pozorování bylo možno ve východní straně kamenné polohy rozlišit oválný kamenný věnec z větších kamenů o průměru cca 300 cm, v jehož obvodu byly 4 větší kúlové jamky. Celou kamennou polohu lze interpretovat jako komunikaci uvnitř sídlištního areálu oppida, nebo jako cestu vedoucí severojižním směrem napříč oppidem k jeho severní bráně, zjištěné v r. 1979. Zda a jakou funkci mohl mít uvedený kamenný věnec s kúl. jamkami, nelze zatím stanovit. Nálezový materiál, především keramický, lze datovat do pozdní doby laténské a svým charakterem odpovídá struktuře nálezů z předchozích výzkumných sezon. Zajímavé byly výsledky získané v sondě č. 4/80 na pozemku ppč. 988/1, cca 20 m vých. od výrobního objektu - kovárny z r. 1979. V sondě o rozměrech 730 x 540 cm byla odkryta východní část zahloubeného objektu - pravděpodobně chaty - ohraničeného na východní straně kúlovými jamkami. Zahloubení zde mělo stupňo-

ZJIŠŤOVACÍ VÝZKUM V TUNĚCHODECH VÍT VOKOLEK

V září 1980 provedlo AO KMVČ v Hradci Králové zjišťovací výzkum v areálu budov JZD Vítězný únor v Tuněchodech /okr. Chrudim/. Podkladem pro výzkum bylo hlášení M. Vávry z AÚ ČSAV v Praze, který zjistil v průkopu pro vodovod narušené pravěké objekty a získal málo typický nepočetný materiál, který byl původně kladen rámcově do eneolitu.

Naleziště /označené č. 8/ se rozkládá na JZ okraji obce, na J straně je ohraničeno bezejmeným potůčkem a nivou řeky Chrudimky, na V zastavěnou částí obce /areál JZD/, na Z straně jsou pole a na S v současné době zatravněné pole a silnice, vedoucí z Tuněchod do Vesce a Chrudimi. Lokalita se rozkládá na poli parc. č. 226, na současných pozemkových mapách označených ppč. 270/1. Terén je rovinatý, jen nepatrně se sklánějící J směrem do nivy Chrudimky. Okolí naleziště je bez stromů, intenzivně zemědělsky obdělávané.

Mezi zasypaný průkop vodovou a silážní jámy JZD jsme položili sondu I/1980 o délce 20 m /v 15 m byla sonda poněkud vychýlená JV směrem/ a 2,5 m širokou, jsoucí ve směru JZ-SV. Horní část nadloží do hl. 60 cm byla odstraněna mechanicky bagrem. Terénní situace byla poněkud narušena při zarovnávaním terénu po výkopech silážních jam, takže nenarušený profil byl získán na SZ stěně sondy. Pod vrstvou drnu /pozemek není delší dobu obděláván/ nebylo znatelné rozhraní ornice, ale 45-50 cm silná vrstva černohnědé barvy, za sucha šedá. Pod ní bylo do hl. 70 cm silně zahliněné vrchní patro spraše. Objekty se rýsovaly až po odstranění této vrstvičky. Podloží tvořila žlutohnědá spraš, místy silně probarvená záteky.

V sondě bylo zjištěno celkem 6 objektů, z nichž 3 byly kúlové jamky /obj.4-6/, jeden část žlábků /obj.3/ a 2 sídlištní objekty, které však nebylo možno prozkoumat celé. Obj. 2 představovala část jámy, zabíhající do JV stěny, kde sondu nebylo mož-

no rozšířit pro nebezpečí prosakování nečistot ze silážních jam. Obj. 1 byl zachycen při zajišťování SZ stěny sondy, která zde proto byla rozšířena. Poněvadž však na této straně byla halda hlíny nebylo možno rozsáhlejší objekt prozkoumat celý. Obj. 1 představoval pravidelnou jámu, obdélníkovitého půdorysu, s orientací S-J, se zaobleným odkrytým J uzávěrem. Max. odkrytá délka byla 300 cm, šířka 267 cm. Po vybrání se jinak ploché dno v hl. 135 cm od povrchu členilo v několik zahlu-benin. Ve výplni nalezeno větší množství stěpů, tvrdě vypálené mazanice a dobře zachovalých zvířecích kostí, soustře-ďujících se na dně objektu. Z drobných předmětů nalezena část br. spony, další železné zlomky a struska, opracovaný jelení paroh a hliněná kulička. V objektu bylo rovněž větší množství kamenů, většinou oblázků, které v hl. 45 cm vytvářely shluk.

Nálezy patří mladší době římské. Obj. 1 pravděpodobně představuje menší polozemnici, množství prohlubní ve dně však napovídá spíše výrobní funkci, čemuž rovněž nasvědčuje souvislá vrstva zvířecích kostí na dně. Stopy po konstrukci nebyly nalezeny. Nálezy kúlových jamek v sondě napovídají existenci povrchových staveb.

Podle výpovědi zaměstnanců JZD, především ing. Zemana, objekty byly znatelné nejen při hloubení průkopu pro vodovod, ale rovněž při hloubení patek pro konstrukci nového teletníku, situovaného J od našeho výzkumu. Zdá se tedy, že sídliště bylo již z větší části zničeno. Období doby římské je na Chrudimsku zatím ojedinělé. Sídliště, rovněž z mladší doby římské, jsme sběry zjistili na nal. 2 u žel. zastávky Tuněchody. Zbytek sídliště v Tuněchodech, v místech areálu JZD, není zatím další zástavbou ohrožen.

ARCHEOLOGICKÉ NÁLEZY NA ÚZEMÍ OKRESU HAVLÍČKŮV BROD V LETECH 1979—1980

Pavel ROUS, Eduard VESELÝ

Kromě vytřídění, evidence a zpracovávání archeologických nálezů uložených v Okresním muzeu v Havlíčkově Brodě (dále jen OM) do roku 1978 byly s častou pomocí členů archeologického kroužku provedeny v období 1979 - 1980 tyto terénní akce na území okresu Havlíčkův Brod:

1) SKUHROV

Revize lokality, kde v poloze "Spálený palouk" (ppč. 769/2) byl v roce 1961 při výkopu pro základy kravína a porodnice selat objeven sekeromlat kultury s vypíchanou keramikou a sídlištní vrstva (viz zprávu v krajském deníku Pochodeň z 31. srpna 1961).

Povrchovým sběrem dne 24.4.1979 získána rohovcová čepel (T 1:20) a to na ppč. 769/2, cca 50 m S od zmíněných objektů. Dále kámen se znaky drtiče - cca 170 m JV od zmíněných objektů na ppč. 475.

2) HAVLÍČKŮV BROD, Štáflova ulice, přístavba gymnasia.

V době od 16.7.1979 do 20.7.1979 našli a předali do OM brigádníci (studenti téhož gymnasia) soubor fragmentů středověké keramiky, mincí a železnou šipku. Nálezy byly odkryty při hloubení základů pro přístavbu gymnasia, a to v prostoru ppč. 179/1. Ověření a zakreslení situace provedeno 24.7. a 2.8.1979.

Nejvíce předmětů (143 keramických zlomků, 1 mince, 1 železná šipka) z celkového množství 153 kusů bylo vyzvednuto ze základu o rozměrech půdorysu 215 x 200 cm. Pocházely z šedo-hnědé vrstvy nacházející se 300 až 345 cm pod povrchem současného terénu. Hluběji na ni navazovala mazanitová křída o síle cca 3 cm.

Ze zmíněného souboru 143 fragmentů keramiky jednotného charakteru (absence polevy, tuhový materiál s příměsí slídy;

hnědošedý, okrový až načervenalý povrch, stopy obtáčení, spíše drsný povrch) bylo vyčleněno 15 okrajů hrnců, případně pokliček a 1 okraj mísy (T 1:1-16), 1 fragment pokličky, 2 okraje misek (kahánků?), dva zlomky den se značkou. Zlomky výdutí jsou zdobeny nejčastěji rytou šroubovicí, dále vývalkovitou případně stupňovitou šroubovicí, ojediněle se vyskytuje vlnice a záseky. Železná šipka (T 1:21) má přelomenou tulej. Mince (T 1:17) ze světle šedého kovu má značně zkorodovaný povrch. Místo nálezů popsaného souboru se nachází cca 35 m vně od hradební zdi města postavené v letech 1310 až cca 1315 (terminus ante quem?). Nálezy můžeme klásti do druhé pol. 13. stol.

3) MICHALOVICE, pole ppč. 349/2.

Povrchovým sběrem ve dnech 8.2. a 22.2.1980 v místech někdejší "mohyly" označené Jindřichem Rychlým písmenem b na plánu (PA XIII, 1885, str. 17-18) zjištěna protáhlá koncentrace drobných a většinou atypických keramických zlomků. Některé evidentně přísluší středověku, u malé části není (podle laskavého vyjádření dr. J. Břeně) vyloučen laténský původ. Z dalších nálezů: dvoutřetinová část bronzového terčíku s drátěným očkem a s kružnicovou rytou výzdobou na líci (T 1:22). Poloha "mohyly" "a" nebyla povrchovým průzkumem zjištěna. Místo je dnes patrně zastavěno objekty JZD

4) HAVLÍČKŮV BROD, Dolní ulice čp. 97 a 98

9.6.1980 odevzdal do OM Miroslav Klouček (OSSPOP Havlíčkův Brod) dvě středověké nádoby, jež byly nalezeny asi před měsícem ve výkopu provedeném mezi čp. 97 a 98. Na místě nálezů bylo téhož dne zjištěno, že výkop je již zabežonován. Podle výpovědi nálezce (zedníka Jaroslava Slámy) se černá nálezová vrstva o síle cca 50 cm nacházela pod navážkou o mocnosti cca 150 cm. Nálezová vrstva obsahovala údajně velké množství zlomků keramiky a to po celé délce (6 m) výkopu podél zdi domu čp. 98.

Obě nalezené nádoby - jednouchý a bezuchý hrnek - (T 1:19) jsou zhotoveny obtáčením z tuhé hlíny a jejich povrch je

nepravidelný, šedočerný, drsný. Vzhledem k tvaru a rozměru okraje, není u bezuchého hrnku vyloučena i funkce pokličky právě pro spolunalezenou jednouchou nádobu, čímž by obě mohly tvořit soupravu.

5) TERMESIVY, čp. 13.

V průběhu září 1979 byl získán ze sídlištní vrstvy pod zá-
sypem podlahy v přízemní místnosti domu čp. 13 výrazně
jednotný soubor zlomků středověké keramiky, charakterizova-
ný radýlkovým dekorem v podhrdlí a tuhováním hlazeným po-
vrchem. Soubor 64 fragmentů sestává z 19 okrajů nádob, 2
okrajů pokliček a 32 zlomků výdutí.

6) HAVLÍČKŮV BROD, Dolní ulice čp. 132

Ve dnech 14.7.-3.9.1980 byl proveden zjišťovací výzkum za
domem čp. 132 na ppč. 28/1 v místech chystaných terénních
úprav pro výstavbu bytového a obchodního objektu. Místo
výzkumu leží 85 m od řeky Sázavy, uvnitř areálu vymezeného
středověkými hradbami.

Sondou o rozměrech půdorysu 300 x 300 cm byly odkryty sí-
dlištní vrstvy až na úroveň podloží, které se nacházelo ma-
ximálně 260 cm pod povrchem současného terénu. Bylo rozpo-
znáno především pět někdejších horizontů zpevněných kamenným
dlážděním případně štětováním, s průběžně se vyskytujícími
zbytky dřevěných konstrukcí. Ty nesly stopy čepování (kolí-
ky nebo záseky), vrtání, tesání.

Z nálezů příslušejících vrstvám 13. - 14. století: množství
odpadu ze zpracování kůže, jeden téměř dochovaný kožený stře-
víc a zbytky dalších, soustružené dřevěné misky, parohová
surovina se stopami opracování, čepel nože, přezka (T 1:18)
rámcově zařaditelná do 13. století (za předběžné určení dě-
kujeme dr. Z. Smetánekovi).

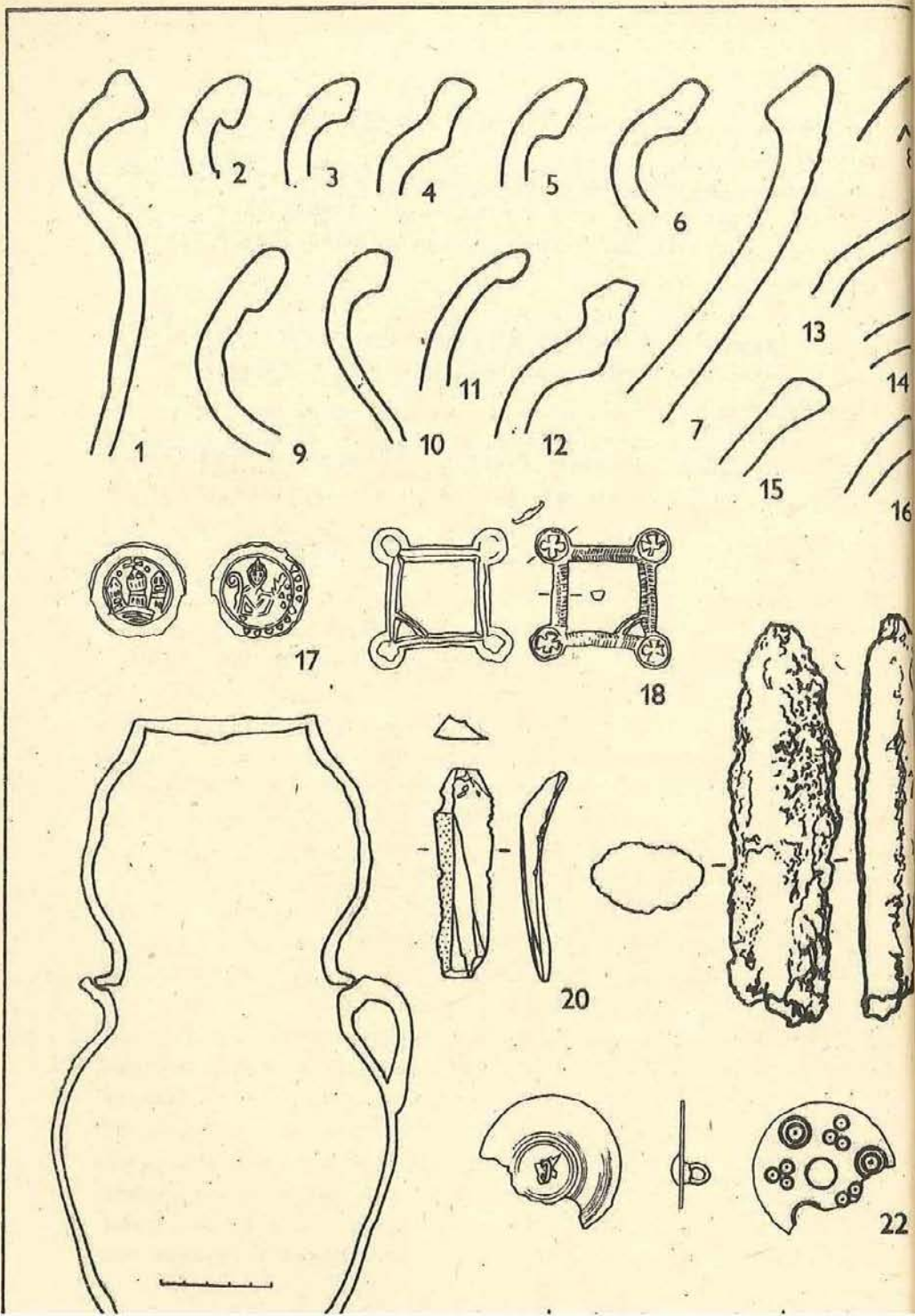
Do jílovitého podloží bylo zahloubeno (až do úrovně 300 cm
pod současným povrchem terénu) neckovité koryto, jehož boční
stěny byly vyloženy dřevěnými prkny zapřeny kolíky. Celý
kanál, na nějž se napojovala z boku část obdobného koryta,
byl překryt fošnami (Obr. 1). Přestože byl hlavní kanál v ča-

se výkopu do značné míry zanešen, proudila jeho zbylým pro-
storem voda.

Objevenou část systému by bylo možno interpretovat jako od-
vodňovací zařízení z doby vzniku města. Tomuto datování ne-
odporuje charakter keramiky z nejspodnějších vrstev zjišťo-
vací sondy.

7) Trasa plynovodu Šlapanov - Mirovka - Termesivy - Havlíčkův
Brod. Výkop pro plynovod zkoumán 4.7.1979 s negativním
výsledkem.

8) Trasa plynovodu Pohledští Dvořáci - Břevnice - Český Dvůr.
Výkop pro plynovod zkoumán 19.6.1980 s negativním výsledkem.



Havlíčkův Brod, Dolní ulice, čp. 132. Kanály zahloubené do podloží zjišťovací sondy. Foto J.Vácha.

VÝZKUM STARÉHO MÝTA V ROCE 1980 JIMÍ SIGL

V roce 1980 pokračoval archeologický výzkum Starého Mýta již 7. výkopovou sezonou.

Plocha zkoumaná v této sezoně se nalézala severně od místa, kde probíhal výzkum v roce 1978 a byla vlastně jejím dalším a podstatným rozšířením. Před započatím vlastního výzkumu, který byl realizován v červenci a srpnu 1980, byla provedena skrývka ornice pomocí mechanizace. Ornice, která je v prostoru výzkumu silná 30 - 35 cm, byla skryta z ploch 70 x 30 m. Výzkum této skryté plochy byl předběžně plánován na 2 - 3 roky s tím, že v roce 1980 bude proveden výzkum v co největší šíři. Přes velmi nepříznivé klimatické podmínky byl výzkum uskutečněn na výměře 50 x 30 m. Bylo tedy prozkoumáno 1 500 m², to je 15 arů, které byly označeny čísla 25 a 39. Zbývajících 6 arů, ar 40 - 45, bude prozkoumáno v roce 1981.

Výzkum byl v této výzkumové sezoně hrazen z prostředků Krajského muzea východních Čech v Hradci Králové a Archeologického ústavu ČSAV - pracoviště Praha.

Na výzkumu pracovalo cca 35 brigádníků, kteří se postupně na výzkumu střídali. Nejvyšší stav brigádníků byl začátkem července, kdy na výzkumu pracovalo 17 brigádníků. Brigádníci se většinou rekrutovali z řad studentské a učňovské mládeže z Vysokého Mýta a okolních vesnic.

Výzkum se těšil, tak jako v předchozích letech podpoře odpovědných pracovníků JZD Tisová a SRV se sídlem v Zálší a velkém zájmu občanů, především z Vysokého Mýta.

V letošním roce bylo při výzkumu zjištěno, na rozdíl od jiných let, zcela minimální množství kúlových jamek. Těchto jamek bylo pouze 5 a byly označeny KJ 171 - KJ 175. Kúlové jamky byly rozptýleny na celé ploše a jejich vzájemná vzdálenost vylučovala možnost, aby tyto jamky byly součástí většího stavebního celku.

V této sezoně bylo zkoumáno celkem 22 sídlištních objektů. Objekty: 37, 45, 17, 72, 73, 74, 75 A, 75 B, 75 C, 76, 77, 78, 79, 80, 81, 82, 83, 84, 85, 86, 87, 88. Dva z těchto objektů byly zkoumány druhou sezonou. Jednalo se o objekty 37 a 45. Objekt 37, který je prozkoumán pouze částečně pokračuje východně do neprozkoumaného prostoru. Jedná se o mělký objekt, pravděpodobně oválného půdorysu. Objekt 45, který byl také zkoumán v roce 1978 je interpretován jako zemnice. V této sezoně byla sledována partie vchodu. Vchod byl tvořen 2 zídkami, jež byly postavené z plochých opukových kamenů. Tyto zídky vytvářely v partii vchodu plentu. Vchod byl orientován směrem k SSZ a sestupovalo se jím po 7 schodech do vlastní zemnice. Schody byly vysoké cca 20 cm a široké 30 - 35 cm. Vchod měl světlost 125 cm. Dno zemnice bylo zjištěno v hloubce 170 cm, měřeno od hladiny výzkumu.

Další objekt byl zkoumán již v několika minulých sezonách. Jedná se o obj. 17, což je žlab, který probíhá souběžně s Voštickou cestou, od které je umístěn západně. Protíná celou dosud prozkoumanou část sídliště. V roce 1980 byl žlab sledován v délce 27 m a další průběh tohoto objektu byl sledován na ploše, která bude zkoumána v příštím roce. Všechny 3 výše popsané objekty obsahovaly především keramický materiál.

Z dalších 19 sídlištních objektů byly 4 prozkoumány pouze z části. Jedná se o objekty 72, 84, 86 a 87. Tento poslední objekt je mělká oválná jamka, v níž byl nalezen zlomek železné strusky, zasahuje do plochy, která bude zkoumána v další sezoně.

Další 2 objekty, které byly zkoumány částečně, jsou zemnice a to obj. 84 a 86. Objekt 84 je zemnice, která má prozkoumanou jižní část a pokračuje dále severním směrem do plochy, jejíž výzkum není již plánován. Jižní stěna zemnice byla dlouhá 350 cm v partii okraje objektu a vlastní stěna zemnice byla dlouhá 290 cm. Zjištěná šíře zemnice je u V stěny 135 cm a u Z stěny 265 cm. Stěny zemnice jsou téměř svíslé. Dno zemnice je rovné a nachází se v hloubce 160 cm, měřeno od hladiny výzkumu. Objekt 84 se dělí na 2 nestejně velké části. Z čehož V část je vlastní zemnice a Z část souvisí pravděpodobně se vstupem do této zemnice. Obě tyto části byly od sebe odděleny výrazným hřbetem.

Zemnice i když byla prozkoumána pouze cca z jedné poloviny obsahovala větší soubor keramiky a především velké množství železné strusky.

Druhá zemnice, která byla prozkoumána také zhruba z jedné poloviny, byl objekt 86, který je situován v těsném sousedství Voštické cesty. Nachází se od ní východním směrem. Objekt 86 je mělká zemnice, která má ve směru S - J v partii okraje délku 500 cm a v partii dna asi 420 cm. Ze zemnice je dosud prozkoumána V polovina. Vchod je situován do SV rohu zemnice a do zemnice se vstupovalo po 4 schůdkách od východu. Vchod byl široký pouze 75 cm. Dno zemnice je rovné a je v hloubce 120 cm. V prostoru vchodu bylo nalezeno větší množství uhlíků a značné množství střepevého materiálu. Střepey většinou pocházely ze zásobnice, kterou bude možno pravděpodobně zcela rekonstruovat. Funkce této zemnice byla jistě hospodářská, to napovídá velikost zemnice a charakter nálezů.

Další objekt, který byl částečně prozkoumán je objekt 72, což je mělká jáma nepravidelného půdorysu, která byla ve směru S - J sledována v délce 280 cm a ve směru V - Z 200 cm. Objekt obsahoval menší množství nálezového inventáře. Neprozkoumaná část objektu 72 pokračuje severním směrem, tedy do prostoru, který pravděpodobně již nebude zkoumán.

Objekt 82 má ze všech sídlištních objektů zcela výjimečné postavení. Jedná se o zásobnicovitou jámu, která má téměř kruhovitý půdorys a dno má v hloubce 110 cm. Objekt obsahoval střepevý materiál náležející slezskoplatěnické kultuře. Jde o další objekt, který dokládá existenci slezskoplatěnického sídliště v prostoru pozdějšího středověkého sídliště.

Výraznou skupinu sídlištních objektů tvoří objekty 78, 81, 85, dále výše popsany obj. 17 a pravděpodobně i obj. 87, což jsou mělké objekty podlouhlého půdorysu, které interpretujeme jako žlaby. Z této skupiny 3 objekty lemují Voštici. Na západní straně je to objekt 17 a na východní straně obj. 85 a 81. Zbývající 2 žlaby jsou na Voštici svým průběhem, zhruba kolmé a mají zjištěný pouze krátký průběh, bez dalšího pokračování.

Rozsáhlou skupinu tvoří ty objekty, které mají oválný či kruhový půdorys. Do této skupiny se řadí tyto objekty: objekt

79, 83, 88, 77, 74, 76, 75 B, 75 C. Do této skupiny lze zahrnout i obj. 80, který je vlastně soujámí tvořené částí A a B, která se rozpadá do 2 podčástí východní a západní. Tyto jednotlivé složky tohoto soujámí mají oválný či kruhovitý půdorys. Většina z těchto objektů je mělká a obsahuje průměrné či menší množství nálezového inventáře, především keramiky. Z této charakteristiky je zcela odlišný obj. 76, který má kruhovitý půdorys a svislé stěny. Dno tohoto objektu nebylo z technických důvodů dosaženo. Dosažená úroveň objektu se nacházela v hloubce 250 cm. Výplň objektu tvořila hlína mazanícovitého charakteru, červenavě zbarvená. Střepevý materiál se nacházel pouze v partii okraje objektu. Objekt lze předběžně interpretovat jako jímku či studna. Definitivní interpretaci bude možno provést až po dokončení výzkumu v další výzkumové sezoně. Zajímavý objekt náležející do této skupiny byl obj. 75 B, který měl oválný půdorys a nepatrně zvládnuté dno. V západní části tohoto objektu bylo zjištěno větší množství mazanice, která nám dovoluje vyslovit názor, že se zde nacházela destruovaná pícka. K této skupině se blíží svým charakterem i obj. 73, který má zhruba oválný půdorys a z tohoto půdorysu vybíhá mělký výběžek. Objekt je mělký a obsahuje značné množství keramických zlomků, především ze zásobnic a celou hrncovitou nádobu, která je zdobena rytou šroubovicí a na dně má pozitivní plastickou hrncířskou značku. Tato nádobka může být datována do 1. poloviny 13. stol. V objektu 79 byl nalezen zlomek mince, která byla určena jako moravský brakteat Přemysla Otakara II. Tato mince je první mince nalezená během systematického výzkumu. Podrobněji o této minci je pojednáváno v následujícím příspěvku.

Poslední objekt, který byl netypický, jak svým nepravidelným půdorysem, tak svou značnou hloubkou, byl obj. 75 A. Dno objektu bylo zjištěno v hl. 180 cm, měřeno od hladiny výzkumu. Tento rozsáhlý objekt měl pravidelně sešikmeny stěny k plochému dnu. Objekt byl dlouhý ve směru V - Z 640 cm a ve směru S - J 500 cm. Interpretace objektu je značně vágní, ale snad se jedná o hliník.

Na povrchu soujámí obj. 75 A, B a C bylo nalezeno několik zajímavých předmětů. Byl to především zlomek železné ostruhy,

která měla proříznutý trn pro kolečko a dále železný klíč s ko-sočtverečným okem.

Závěry:

1. Archeologický výzkum probíhající v sezoně r. 1980 podstatně rozšířil dosud prozkoumanou plochu a to o 1500 m².
2. Při výzkumu byly zjištěny další zemnice, které sledovaly průběh Voštické stezky. Vytvářely řadu orientovanou SZ - JV jež byla umístěna východně od této cesty.
3. Při této výzkumové sezoně byl podstatně rozšířen nálezový inventář především keramiky. Část tohoto keramického inventáře se hlásí do 1. poloviny 13. století. Nejstarší nálezy lze předběžně datovat do 30. let 13. stol. Přínosem bylo rovněž i získání několika celých nádob, případně jejich podstatných částí, které dovolují rekonstruovat celé tvary nádob. Byl doplněn i inventář předmětů vyrobených ze železa. Bronzové předměty se v sezoně r. 1980 nalézaly zcela vyjimečně.
4. V příštím roce, kdy bude provedena poslední výzkumová sezona zbývá prozkoumat plochu 600 m², která doplní zkoumanou plochu na obdélník o rozměrech 70 x 80 m. Když připočteme další výměru sond, které byly na Starém Mýtě položeny, bude prozkoumaná plocha činit celkově 5725 m². Tato výměra odpovídá necelé 1/10 sídliště. Plocha sídliště, tak jak nám to ukazují sběry, činila 60 - 70 000 m². Domníváme se, že vzhledem k poměrně velké ploše, která byla na poloze Staré Mýto prozkoumána bude možno učinit zobecňující závěry, které budou blíže charakterizovat typ sídliště a přesně datovat vznik a zánik tohoto zajímavého a důležitého sídliště.
5. V roce 1981 bude systematický archeologický výzkum v poloze Staré Mýto ukončen a výsledky výzkumu budou postupně zveřejňovány.
6. V budoucnosti bude nutné dále věnovat systematickou pozornost okolí Staré Mýto a provádět zde povrchový průzkum, případně provést menší sondáž na některých vytypovaných lokalitách za účelem získání srovnávacího materiálu. Za perspektivní se nám jeví tyto lokality: Spálenec, poloha "Na Krétě" a sídliště nad Labíčkem. Všechny tyto lokality se nacházejí v

bezprostřední blízkosti systematického výzkumu a jejich detailnější poznání by mohlo přispět k řešení sledované problematiky.

ZLOMEK BRAKTEÁTU Z TISOVÉ František ŠEBEK

Otázka datovacích možností mincovních nálezů v objektech archeologicky dokumentovaných je natolik evidentní, že netřeba zdůvodňovat, proč nelze nechat stranou pozornosti ani možnost identifikovat zlomek mince, zvláště, když je zatím prvním artefaktem tohoto druhu z dosavadního výzkumu 88 objektů zaniklé předměstské osady na katastru obce Tisová /o.Ústí n.O./.

Stříbrný zlomek /obr. 1/ byl nalezen při výzkumu objektu č. 79 v r. 1980 /Sigl 1981/. Na první pohled je patrné, že jde o brakteátovou minci. Rekonstruovaný průměr vnitřního kruhu lemuujícího obrazové pole je 9,4 mm, vnější kruh kolem vypouklého prstence je asi 15,6 mm a průměr celého střížku je zhruba 18 mm /obr.2/. Z toho můžeme usuzovat, že jde o brakteát nejspíše z doby po polovině 13. stol. a sice provenience moravské nebo slezské, případně české /tzv. půlbrakteát/ či štýrské.

Bližší určení však již musí rozhodnout rozbor ikonografický.

Na zkoumaném zlomku můžeme spatřit pět jakýchsi laloků, připomínajících zbytky koruny nebo kadeří vlasů lidské postavy, případně parohů zvířete, jak možno pozorovat na motivicky bohatých ražbách uvažované doby a zemí. Vedle těchto laloků je zcela zřetelná malá kulička. Malý připojený úlomek mince je zprohýbán a zcela nezřetelný. Probíráme-li v úvahu přicházející typy mincí, potom důležitou úlohu má právě ona kulička, která se objevuje ve stejném postavení pod kadeřemi vlasů hlavy panovníka na moravském brakteátu typ Cach č. 952 /Cach 1974, viz též Fiala, 1895, tab. XXXII, č.5/, jehož jeden exemplář z numismatické sbírky pardubického muzea je zde vyobrazen na obr. 3 /mince inv. č. N 22.249/. Shoda traktovaného zlomku s uvažovaným typem mince je evidentní, když oba exempláře vzájemně překryjeme /viz obr. 4/. Jisté pochybnosti může snad vzbudit jen širší a nižší /zploštělý/ oválek kolem obrazového pole našeho zlomku, který také způsobuje jeho asi o 1,5 - 2 mm menší

průměr a naopak větší průměr vnějšího kruhu. Tuto skutečnost však snadno vysvětlíme poukazem na technologii ražby brakteátů. Ke sledovaným diferencím docházelo buď při zhotovení několika kusů mincí jedním úderem kladiva na razidlo nebo když byla při ražbě použita tvrdší podložka, jak bylo ověřováno experimentálně /Cach 1950, zvl. str. 31-34/. Ostatně stejné rozdíly u mincí pocházejících snad z téhož kolku můžeme snadno vidět v publikovaných vyobrazeních /viz např. Cach 1976, tab. XXIII, č.7-9/.

Identifikaci zkoumaného zlomku z Tisové jako moravského brakteátu Cach č. 952 lze tedy považovat, myslím, za průkaznou. Ražba tohoto typu mince je datována do vlády Přemysla Otakara II., a sice do let 1253 - 1270 /Cach 1974, Sejbal 1966, 1976/. To je tedy zjištění důležité pro další interpretaci ostatních archeologických nálezů. Pro numismatiku jde potom o zajímavý doklad pronikání moravského oběživa do Čech, které je zatím velkým otazníkem numismatického bádání 13. století.

Literatura:

- Cach 1950: Cach. J.: Brakteátové razidlo Národního musea a vývoj ražební techniky doby brakteátové, Numism. časopis XIX, 1950, str. 22-35.
- Cach 1974: Cach.J.: Nejstarší české mince III. Praha ČNS 1974.
- Cach 1976: Cach.J.: K mincovní technice doby brakteátové. Sborník II. numism. symposia 1969, Brno 1976, str. 75-84.
- Fiala 1895: Fiala. E.: České denáry. Praha 1895.
- Sejbal 1966: Sejbal.J.: K chronologii moravských ražeb 13.stol., Sborník I. numism. symposia 1964, Brno 1966, str. 78-84.
- Sejbal 1976: Sejbal.J.:K základním otázkám vzniku moravských ražeb 13. stol., Sborník II. numism. symposia 1969, Brno 1976, str. 55-68.
- Sigl 1981: Sigl.J.: Výzkum Starého Mýta v roce 1980, Zpravodaj KMVČ v Hradci Králové, Hradec Králové 1981.

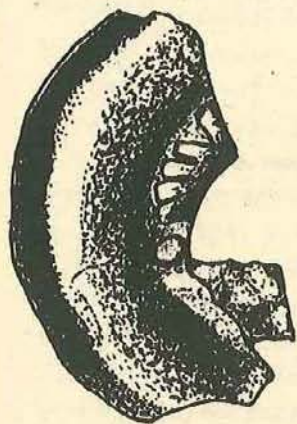
DEVÁTÁ ETAPA ARCHEOLOGICKÉHO VÝZKUMU HRADU VIZMBURK, K. O. HAVLOVICE, O. TRUTNOV V ROCE 1980 Antonín HEJNA

V roce 1980 pokračoval výzkum hradu Vizmburku v době od poloviny června do konce září. V areálu vnitřního hradu pokračoval výzkum v severní části západního objektu s cílem dosáhnout jeho styku s věží, dalším zkoumaným objektem byla hradní kuchyně, vymezující severní stranu nádvoří a třetím úkolem na ploše vnitřního hradu bylo postupné vyklizování destrukční výplně ze severovýchodního objektu, jehož půdorys byl dosud zachycen na úrovni max. 3 m pod původním povrchem.

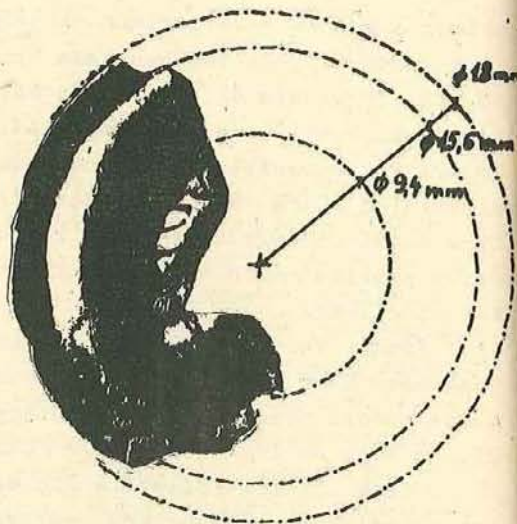
Kromě těchto úkolů se pokračující výzkum zaměřil na postupné odhalování vnějšího pláště vnitřního hradu a zároveň i parkánového ochozu jednak na straně východní a jihovýchodní, jednak na straně západní.

Podívejme se nyní podrobněji na dosažené výsledky výzkumu především na těch místech, kde bylo dosaženo finálního stavu.

Objekt hradní kuchyně zaujímá plochu na severní straně vnitřního hradu mezi věží na straně západní a SV objektem na straně východní. Západní strana kuchyně byla omezena zdí válcové věže s rozšířeným soklem, zachovaným jen v nejspodnější části do max. výšky 100 cm včetně soklu. V SZ rohu kuchyně zůstal zachován nárožní pilíř s rozměry 80 x 60 cm, z něhož vybíhal klenební pas jednak směrem k jihu, dnes již nezachovaný, destruovaný spolu s věží v roce 1447, jednak směrem k východu k SV nárožnímu pilíři s rozměry 60 x 60 cm. Tento pas, přisazený ke stěně severní obvodové zdi hradu, zůstal zachován v původní podobě dodnes, stejně jako pas na východní straně, přisazený ke stěně západní obvodové zdi SV objektu a v JV rohu kuchyně zakotvený do zdiva její nádvorní fronty. Podobně jako západní stěna kuchyně, nezůstala zachována ani její jižní stěna s výjimkou tělesa zdi v JV nároží a spodní části původní obvodové zdi nádvorní fronty. Přesto však umožňuje i toto torzo původního objektu hradní kuchyně rekonstrukci její původní



1



2



podoby. Základním poznatkem získaným v průběhu výzkumu tohoto objektu je skutečnost, že objevené torzo hradní kuchyně pochází z pozdní stavební úpravy hradu, uskutečněné v průběhu 1. poloviny 15. století a tedy nedloho předtím, než došlo k likvidaci hradu. Tato skutečnost je překvapující a dokazuje, že hrad ještě v průběhu 1. poloviny 15. věku sloužil v plné své funkci, že v něm byly podnikány poměrně nákladné úpravy a že se vůbec nepomýšlelo na jeho možnou likvidaci (obr. 1).

Hradní kuchyně, zachycená jen v části své původní stavební podoby byla objektem na čtyřbokém půdorysu o rozsahu 5,7 x 4,7 m, vymezeným na straně západní věží, na straně severní obvodovou zdí hradu, na straně východní zdí SV objektu a na straně jižní zdí nádvoří fronty, širokým 120 cm. Nárožní pilíře v SZ a SV rohu místnosti nesly klenební pasy široké 60 cm, z nichž pas západní a východní byly zakotveny na opačné straně do tělesa zdiva nádvoří fronty. Tyto tři klenební pasy vytvářely spolu s příslušnými stěnami slepé arkády a zároveň nesly spolu se zdivem nádvoří fronty osmiboký komín-kouřovod, otvírající se stropní klenbou a zužující se směrem vzhůru. Přístup do prostoru kuchyně směrem z nádvoří byl stopově zachycen v prahu dveřního otvoru v šíři 130 cm na západním konci nádvoří fronty v místě, kde její zdivo navazovalo na mohutný blok přisazený k původnímu plášti věže. Druhý dveřní otvor vedl z kuchyně do severní místnosti SV objektu. Stěny byly opatřeny výklenky, patrně k uložení kahanů, z nichž jeden zůstal zachován v SZ nárožním pilíři a druhý ve zdivu nádvoří fronty v JV nároží. Podlahu tvořila kamenná drť prolitá maltou. Na ní spočívala konstrukce krbu, otevřeného ohniště, přisazeného k severní stěně kuchyně a vybíhajícího do plochy místnosti, s rozměry 2 x 2,2 m. Konstrukce krbu byla budována z pískovcových bloků na maltu a její horní obvod byl vyložen velkými opracovanými kvádry. Výplň krbu byla hlinitá, její horní část byla silně vypálená, povrch výplně tvořila tvrdá křusta.

Výzkumem bylo zjištěno, že kuchyně, objevená ve zbytcích své původní výstavby, byla založena na místě starší kuchyně, pocházející z doby založení hradu. Z ní se podařilo zachytit původní podlahu, vyloženou dílem pískovcovými deskami, dílem říčními valouny, ležící 20 cm pod povrchem mladší podlahy, dále stopy krbu

ohniště v nejspodnější vrstvě výplně dochovaného krbu a konečně určité náznaky v severním obvodovém zdivu. Ačkoliv současný stav nedovoluje zachytit všechny relikty původní hradní kuchyně, lze s jistotou říci, že původní kuchyně zaujímala stejné místo jako objevená kuchyně mladší stavební fáze. Ačkoliv se podařilo odkrýt pouze torzo této mladší stavby, doplňuje nám přesto významně architektonický komplex vnitřního hradu a je cenným dokladem v řadě nemnoha u nás dochovaných hradních kuchyní z období pozdního středověku.

V roce 1980 se podařilo zcela odkrýt a prozkoumat zbývající severní část západního objektu až k místu jeho styku s věží. Nádvoří fronta tohoto objektu byla zachycena v plném svém průběhu, avšak v nestejně výši. Zatímco zdivo jižní a střední části objektu zůstalo pod souvrstvím suti zachováno v podstatě až do výše 1. patra, bylo obvodové zdivo severní části podstatně sníženo, zřejmě v souvislosti s destrukcí věže, na niž bezprostředně navazovalo. Nádvoří fronta severní části objektu zůstala zachována jen do výšky 70 cm, vnější západní obvodové zdivo bylo poněkud vyšší a dosahovalo max. 2,5 m. Uvnitř severní části objektu ležela pod souvrstvím destrukční suti hlinitokamenitá, místy jílovitá vrstva cihlově červené barvy s četnými kusy spáleného dřeva, dokládající požár hradu z doby jeho zániku v roce 1447. Stopy požáru byly patrné i na vnitřním líci zdiva (obr. 2). Vrstva požáru překrývala vlastní podlaží z kamenné pčchované drti. Severní závěr západního objektu tvořil původně plášť válcové věže zatačející se směrem k severu a vytvářející spolu s vnější obvodovou zdí objektu v místě SZ rohu zúžený výběžek. Výzkumem bylo zjištěno, že střední a severní část západního objektu zaujímal v úrovni přízemí jediný prostor s nepravidelným půdorysem o rozsahu 11/15 x 3 m, přístupný z nádvoří dvěma dveřními otvory-portálky a osvětlený nejméně jedním okénkem. Podle určitých skutečností, zjištěných v průběhu výzkumu, lze předpokládat, že v úrovni 1. patra byl západní objekt komunikačně spojen s příslušným podlažím věže. Z nálezů v tomto objektu byl nejpozoruhodnější masivní železný klín zaseknutý do zdiva a kopáč, v nichž je možno vidět nástroje používané při likvidaci hradní věže.

Dalším místem odkrývání a výzkumu ve vnitřním hradním areálu byl SV objekt, dosud jen zčásti zbavený příkrovu lesní půdy a svrchní části destruktivního závalu. Tento objekt, zaujímající SV plochu vnitřního hradu, byl situován mezi hradní kuchyní a mezi objekt hradního paláce na jižní straně, s nímž měl společnou nádvorní frontu. Přízemní část tohoto objektu byla přístupná směrem z nádvoří dveřním otvorem-portálem, druhý vchod spojoval severní část objektu s kuchyní. V nádvorní frontě byla rovněž dvě okna, osvětlující přízemí objektu. Při postupném uvolňování závalu dveřním otvorem se ukázalo, že přízemí objektu bylo rozděleno příčkou ve dvě části - jižní, přístupnou z nádvoří a osvětlenou jedním okénkem a severní, přístupnou z kuchyně a rovněž osvětlenou z nádvoří druhým okénkem. V roce 1980 byla vyklizována jižní místnost SV objektu s pravidelným obdélným půdorysem s rozsahem 8 x 6 m, která byla podobně jako severní místnost paláce, plochostropá a jejíž podlaží bylo stejně jako v severní místnosti paláce uloženo 100-120 cm pod úroveň nádvoří a dveřního prahu. Nasvědčuje tomu umístění půlkruhově zaklenutého výklenku s větracím otvorem, objeveného ve východní obvodové zdi, t.j. směrem k parkánovému ochozu, jako tomu bylo v sousední severní místnosti paláce (obr.3). V destruktivní výplni bylo nalezeno několik profilovaných architektonických článků, pocházejících z dveřních a okenních ostění z prostor ve vyšším podlaží.

Výzkum na ploše východního parkánu sledoval průběh parkánové zdi po jejím vnitřním líci směrem k jihu až k JV nároží vnějšího pláště hradu, kde se parkánová zeď vytrácela. Tento výzkum zároveň odhaloval vnější líc obvodové zdi hradu a sledoval v plné šíři průběh parkánového ochozu. Ukázalo se, že tento ochoz, na severní straně hradu široký max. 8 m, na východní straně široký 5 m, se směrem k JV zužuje na pouhé 3 m, z čeho lze usuzovat, že právě na tomto místě je možno očekávat bránu, již se vcházelo na parkánový ochoz. V destruktivním závalu bylo na tomto úseku objeveno mnoho architektonických zdobných článků, pocházejících z okenních ostění a říms, jimiž bylo osazeno zdivo vyšších podlaží JV objektu - paláce i hradní kaple.

Výzkum pokračoval i v místě západního parkánového ochozu, od vnitřní hradní brány směrem k severu. Byla tu zachycena parkánová zeď, vymezující spolu s obvodovou zdí hradu šířku ochozu 3 m a dále směrem k severu byla postupně odhalována obvodová zeď západního objektu, jejíž konstrukce byla v horní úrovni silně narušena. První skrývka dosáhla až k plášti válcové věže se stopami silného narušení původní konstrukce.

Výzkum v roce 1980 přinesl kromě dokončení výzkumu dvou dalších hradních objektů řadu keramických i kovových nálezů ze 13. - poloviny 15. století. V roce 1981 bude dokončen výzkum SV objektu a po jeho dokončení bude prováděn výzkum na ploše nádvoří, jehož nejnáročnějším úkolem bude vybrání závalu a výplně studny. Současně s těmito pracemi bude pokračovat odkrývání parkánového ochozu na zhývajících úsecích na jihovýchodní, jižní, západní a severozápadní straně, čímž bude uvolněn celý architektonický komplex vnitřního hradu tak, aby mohl být předán ke statickému a stavebnímu zabezpečení a ke konečné stavební úpravě.

PŘEDSTIHOVÝ ARCHEOLOGICKÝ VÝZKUM NA STAVENIŠTI ADMINISTRATIVNÍ BUDOVY OV KSČ V TRUTNOVĚ

Jiří SIGL, Vladimír WOLF

V roce 1982 se v okresním městě Trutnově začne se stavbou nové administrativní budovy Okresního výboru Komunistické strany Československa.

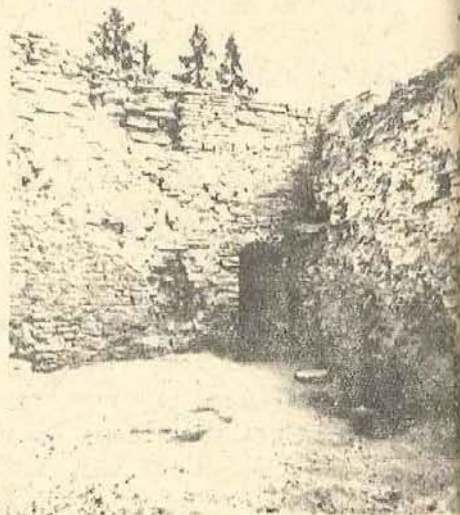
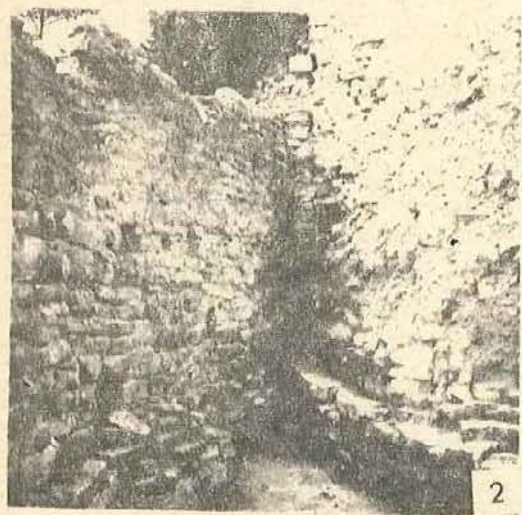
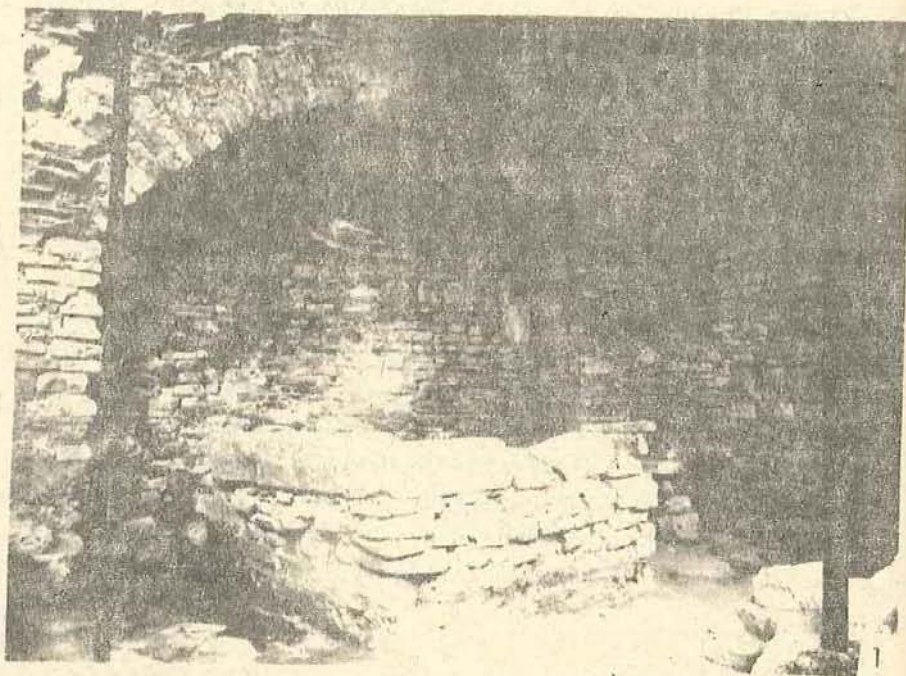
Na základě toho obrátil se počátkem roku 1980 Archeologický ústav ČSAV v Praze na okresní stranické a státní orgány s tím, že je upozornil na potřebu provést v zamýšleném prostoru stavby předstihový archeologický průzkum, když nová budova bude stát ve středověkém areálu města.

V dubnu 1980 bylo rozhodnuto archeologický průzkum provést. Archeologický ústav ČSAV pověřil realizací výzkumu archeologické oddělení Krajského muzea východních Čech v Hradci Králové a vedoucím výzkumu jmenoval Jiřího Sigla.

Potřeba realizace tohoto výzkumu byla vskutku naléhavá, a to nejen z čistě odborných hledisek, když jde o výzkum v areálu středověkého města, ale i z hledisek aktuálně politických, neboť výzkum může velmi přesvědčivě dokladovat problematiku geneze města Trutnova v kolonizační a postkolonizační fázi, hodnotit tuto problematiku z hlediska marxisticko-leninské historiografie a tak pádně reagovat na některé marxistické a revanšistické publikace a články, vycházející v nejrůznějších přesídleneckých periodikách NSR. Výzkum byl zároveň pozitivním přínosem k poznání počátku městských sídlišť v podkrkonošském regionu a může být i přínosem k dějinám počátku měst v našich zemích.

Budoucí staveniště, a tím i prostor předstihového archeologického výzkumu, se nachází při severovýchodním okraji středověkého městského areálu, mezi dnešními ulicemi Vodní, Dračí, Slezskou a Farskou, východně od farního kostela Panny Marie.

Prostor výzkumu je téměř rovný a z větší části je ohraničen městskou fortifikací. Ta je zbudována částečně na okraji skalnatého erozního srázu (nad Vodní ulicí) nad bývalým úpským náhonem, dále na strmém svahu na straně východní, svažujícím se



do Dračí uličky. Na straně jižní je plocha ohraničena jednak hřbitovní zdí, jednak zadní stěnou domu ve Slezské ulici. Na západní straně je terén plochý a otevřený k centru středověkého města a ke kostelu. Plocha budoucího staveniště byla částečně zastavěná, a to jednak budovou staré fary a sousedního k ní přiléhajícího domu čp. 50. požární zbrojnice a dřevěné montované stavby, sloužící potřebám OÚNZ. Část plochy, kde se bude stavět, nebyla výzkumu přístupná (parkoviště, výjezdová plocha pro požární vozidla, komunikace - Farská ulice, prostor kolem sochy svaté rodiny na farské zahradě, prostor ochranného pásma elektrického kabelu, domů ve Slezské ulici určených k demolici, vzrostlé stromy).

Tato etapa výzkumu se nevěnovala prostoru další předpokládané demolice domů v ulici Čsl. letců, které se nacházejí východně od Dračí uličky. Zde se počítá i s demolicí špitálního kostelíka sv. Petra a Pavla, zrušeného r. 1785, ležícího již mimo městské opevnění.

Tyto výše uvedené skutečnosti do jisté míry limitovaly naše možnosti, tj. položení sond a ploch.

Celková prozkoumaná plocha činila cca 315 m² a při výzkumu bylo přemístěno cca 600 m³ zeminy.

Na lokalitě se v horních vrstvách vyskytují hlíny, které jsou až 350 cm mocné, především na jižní, východní a severovýchodní straně. Pod těmito hlínami se nalézá skalnaté podloží, tvořené permskými pískovci a prachovci. Permské vrstvy vystupují na povrch pouze na severním erozním svahu, jinde jsou zakryty kvarterními sedimenty. Hlíny jsou nejméně mocné na západní a severozápadní straně, kde se skalnaté podloží nalézá v hloubce cca 120-150 cm. Dnešní situace byla mimořádně ovlivněna lidskou aktivitou a recentní navážky jsou toho dokladem.

xxxxxxxxxxxxxxxx

Na lokalitě nebyl až dosud prováděn archeologický výzkum. Nebyly ani sledovány zemní práce, které byly v minulosti na tomto území prováděny, pouze je z vyprávění pamětníků známo, že se při nich nacházely lidské kosti.

Východně od zkoumané lokality vede Dračí ulička. Na podzim 1975 zde byl prováděn výkop pro parovod v hloubce 220-250 cm. Tehdy byla zjištěna vrstva červené permské hlíny s úlomky střepů. Na dně výkopu pro ohyb potrubí zjištěna ve výši 80 cm od spodní úrovně spálená dřeva. Nálezy, získané zde v říjnu až prosinci 1975, jsou pozdně středověkého až novověkého původu. Vedle keramiky z nádob byly nalezeny zlomky kachlů kusy železné strusky a zvířecí kosti. (Nálezy jsou uloženy v depozitáři KMVČ v Hradci Králové pod přír. č. 102/77).

Skutečnost nálezů lidských koster a kostí na námi zkoumané lokalitě je pochopitelná, neboť na většině sledované plochy se až do r. 1887 rozkládal městský hřbitov.

NÁSTIN HISTORICKO-TOPOGRAFICKÉHO POPISU LOKALITY

Zatím tedy můžeme středověkou situace v námi sledovaném prostoru popsat asi následovně: Farní kostel P. Marie stával až do r. 1745, do požáru města, poněkud východněji než kostel dnešní, patrně v prostoru dnešní výjezdové plochy před požární zbrojnicí. Východně od kostela se rozkládal farský dvůr. K faře přiléhala budova středověké školy a domek kantora. Proti vlastní faře stávaly k ní příslušející hospodářské objekty. Východně od farského dvora se rozkládal hřbitov. Na základě rozboru nejstarších kartografických děl (tzv. první vojenské mapování 1764 - 67 - rektifikace 1781, indikační skica 1841) a vedut města z let asi 1740-1839 (F.B.Werner, I.Russ, J.Ott, F.Gutsch a anonymové) je zřejmé, že v objektu hřbitova se nacházela sakrální stavba, snad hřbitovní kaple. Podle vyobrazení mělé jít o vcelku hmotnou budovu prostého vzhledu. Veduty z prvních desetiletí 19. století ji však nezobrazují (resp. pouze torzo nároží (?) na Russově vedutě z r. 1823). Indikační skica z r. 1841 zakresluje v tomto prostoru pouze jednoduchou obdélníkovou stavbu

nevelkého rozsahu, patrně márnici.

V nejdůležitějším pramenu, který nám dovoluje provést částečnou rekonstrukci stavu ve zkoumaném prostoru v 16. století, v kronice trutnovského malíře, kronikáře, básníka zeměměřiče Simona Hüttla, se nejčastěji v tomto prostoru objevuje termín "Kirchhof", pod nějž zcela bezpečně zahrnujeme plochu hřbitova, zatím však není možné rozhodnout, zda pod ním rozuměli i bezprostřední okolí farního kostela. V žádném případě však do něj nezahrnujeme prostor farského dvora.

Prostor středověkého hřbitova byl omezen městskou fortifikací na severní a východní straně, hřbitovní zdi na straně jižní a západní. Vchod na hřbitov byl z jižní strany uličkou zvanou "Todtengasse", z dnešní Slezské ulice. Z kroniky Simona Hüttla víme, že vchod na hřbitov byl branou, vedle brány stávala branka.

Podívejme se nyní na několik konkrétních údajů z Hüttlovy kroniky.

Hřbitovní zeď se poprvé připomíná r. 1492 (s.12). V r.1505 dal Hans Otte postavit márnici, (kostnici?), zhotovit mříže do hřbitovních vrat a postavit trdlici vedle branky k potrestání těch, kteří se rouhali a nectně žili (s.30). V r. 1516 byla postavena škola (patrně dřevěná -V.W.) na nové místo a stará škola u zdi naproti lipám a márnice (kostnice?) byla rozebrána a z jejího dřeva postaven domek kantora v rohu hřbitova vedle farského dvora (s.40). K r. 1520, kdy v zemi i v Trutnově řádil mor, uvádí S. Hüttel, že ve velkých hromadných hrobech vedle hřbitovní zdi a domku kantora bylo v několika vrstvách nad sebou pohřbeno 658 (!) trutnovských obyvatel. Rovněž se připomíná márnice (kostnice?) (s.44-45). Zajímavou zprávu přináší Hüttel k r. 1522. Ve staré studni Simona Fogela, která byla přímo u hřbitovní zdi a branky hřbitova, v domě dnes Waynerově, bylo nalezeno mnoho zvonoviny (s.50). O tři roky později byly proloomeny dveře skrz starý farský dvůr na hřbitov u kantorova domku, aby byl průchod pod velkými předsíněmi (?), kterým se dá jít do kostela (s.55). V letech 1539-46 byly postaveny k hřbitovní zdi u hřbitovní brány (tedy v dnešní Slezské ulici - pozn.V.W.) tři domy (s.78,110). Trdlici nechal v r. 1566 postavit na hřbi-

tově farář pro ty, kdo se rouhají, pro děvky a darebáky, odrance atd. (s.183). V r. 1577 byla na hřbitově (?) vedle věže (?) zřízena kláda, trdlice a sloup se železným obojkem k potrestání děvek a rouhačů (s.223). Tato zpráva však nevylučuje, že pojem "Kirchhof" by bylo možné vztahovat i na okolí farního kostela, protože zmínka o věži spíše dokládá, že jde o věž kostela. V r. 1579 byla postavena za 13 týdnů zděná fara 34 loktů dlouhá (tj. cca 20 m) a 18 loktů široká (tj.cca 10,7m) (s.240). V r. 1586 byla na hřbitově postavena škola (patrně zděná - pozn. V.W) dlouhá 19 a široká 8 loktů (tj.11,3 a 4,8 m) (s.288). O rok později se znovu připomíná trdlice. K r. 1591 se dochovala zpráva, kterou bychom snad mohli vztahovat k hřbitovnímu kostelíku. Matz Leder zasadil totiž lípu u předsíně kostela na hřbitově (Kirchhofu) (s.311), pokud však uvažujeme, že termín Kirchhof = pouze hřbitov. Trdlice se opět připomíná r. 1592 (s.313).

Řadu zmínek přináší Hüttel o opravě městských hradeb, které byly, jak jsme již uvedli, zčásti i hřbitovní ohradou. Několik zpráv je věnováno zbourání jílových (hliněných) bašt a jejich vystavěním z kamene. Je zde problematické interpretovat tyto zprávy tak, že jílové bašty byly provizoriem, až to nelze vyloučit. Mohly totiž být postaveny v 15. století v období rozvoje tohoto fortifikačního prvku, ale ja také možné tyto zprávy interpretovat i tak, že zdivo a trámová těchto bašt byly spojeny jen jílem a potom znovu postaveny řádně z kamene a poje-no maltou.

V sousedství hřbitova stávala jako součást městské fortifikace tzv. Dolní brána, směřovaná do Slezska. Dodnes je ve východním a severním úseku městská fortifikace dochována. Hradby byly zesíleny baštami, z nichž se dodnes dvě okrouhlé bašty dochovaly. Kronika Simona Hüttla přináší o těchto baštách zmínky na několika místech.

Bezpečně je tedy doložena v námi sledovaném prostoru kostnice (márnice), škola, kantorův domeček. Neurčité jsou zprávy o hřbitovním kostelíku. Skutečně hřbitovní kostelík připomíná Hüttel pouze jednou, a to v přehledu názvů kapitol jeho pověstí o založení města a okolních vsí. Zde k r. 1006 (to je samozřej-

mě vročení nesmyslné - pozn. V.W.) píše o postavení dřevěného kostelíka na hřbitově (s.364). I když vročení jednotlivých pověstí nejsou správná, přehled obsahuje řadu reálií, existujících v době vzniku kroniky (poslední čtvrtina 16.století). Snad je tedy možné, že v 2. polovině 16. století skutečně na hřbitově stával dřevěný nebo alespoň zčásti dřevěný kostelík.

Městské hradby byly postaveny z červeného permského pískovce místního původu. Východně od bašty v severovýchodním nároží hřbitova stojí dodnes tzv. pahorek lži, spojovaný s pověstí o vzniku města Trutnova.

Po zrušení hřbitova, při němž byly mnohé náhrobky přeneseny na hřbitov nový, sloužil prostor jako cvičiště městského požárního sboru, místo pro jarmarky, v posledních desetiletích pak jako školní hřiště.

Kromě již v úvodu připomenutých aktuálně politických cílů měl tento archeologický výzkum zjistit situaci na lokalitě, která bude v dohledné době pro další výzkum nepřístupná a původní situace bude zcela zničena rozsáhlými zemními úpravami.

Výzkumem byl sledován cíl zjistit sakrální dnes nedochovavou stavbu v prostoru hřbitova, dále prozkoumat případné sídlištní objekty z nejstarší fáze existence města a konečně se i pokusit o datování vzniku městské fortifikace a způsob jejího stavebního provedení.

Jaká byla tedy strategie výzkumu? Po rozboru historicko-kartografických materiálů a dalších písemných zpráv byly sondy položeny tak, aby v prostoru hřbitova byla jimi protnuta neznámá sakrální stavba, aby bylo případně zachyceno zdivo městské školy. V prostoru před farou jsme sondu volili proto, že zde byl oprávněný předpoklad zachycení sídlištních objektů v původním stavu, když uvnitř farského dvora nebylo jiných staveb. V prostoru za hradbami na východní straně se předpokládaly neporušené středověké vrstvy, které by mohly vnést světlo do datování fortifikace.

Vzhledem k mocným navážkám bylo bezpodmínečně nutné užít mechanizace (autobagr, Poclair).

XXXXXXXXXXXXXXXX

V areálu někdejšího hřbitova byly položeny sondy 1,2 a 6. V prostoru farské zahrady, západně od někdejšího hřbitova, vyhloubena sonda 7, vně hradeb východně od hřbitova sondy č.3, 4 a 5.

BÝVALÝ HŘBITOV

Sonda 1 byla dlouhá 25 m a široká 2 m. Orientována byla ve směru sever - jih a položena paralelně s městskou hradbou na východní straně. Celková situace byla porušena hroby středověkého až recentního stáří. V severní polovině sondy bylo dosaženo prachovcového podloží, v němž byly rozeznatelné hrobové jámy se zbytky rakví a kostrami. V několika hrobech byly zjištěny i zbytky organických látek, vlasů apod. V jižní polovině sondy bylo dosaženo hloubky 370 cm a ještě na této úrovni byly zjištěny zbytky rakví i s kostrami. Tato hloubka dokládá mocný nárůst vrstev v průběhu 18. až 20. století. Geologickou sondou (1 m), zde vrtanou, nebylo ani pak dosaženo prachovcového podloží. Nebyly zjištěny žádné starší objekty, nalezené archeologické artefakty jsou pouze v sekundárním uložení a nepočetné.

Sonda 2 byla vyhloubena souběžně se sondou 1 ve vzdálenosti 15 m západním směrem. Měla rozměry 28 x 2 m. V této sondě jsme předpokládali zjištění sakrální stavby. V sonde bylo skutečně zjištěno zdivo z lomového kamene (pískovce), široké 150 cm. Na severní straně k tomuto zdivu přisedal výstupek, o němž jsme předpokládali, že se jedná o pilíř. Jeho šíře byla 1 m. Na jižní straně přisedalo další zdivo, o jehož charakteru však pouhá sonda nemohla nic bližšího vypovědět.

Zhruba 3 m severně od zdiva byl při západním profilu zjištěn objekt kruhovitýho či oválného půdorysu o průměru 150 cm. Výplň tohoto objektu byla tvořena písčito-jílovitým vlhkým materiálem, v němž bylo nalezeno několik keramických zlomků, zhruba z 15.-16.století. Stěny objektu byly svislé, objekt zapuštěn do prachovcového a skalnatého podloží. Pod současnou úrovní terénu byl objekt hluboko 220 cm, na profilu sledovatelný byl od hloubky 100 cm pod dnešním povrchem. Vlastní objekt

byl vyhlouben do hloubky 140 cm a další stejná výplň byla zjištěna pomocí geologické tyče až do hloubky 110 cm, celkem tedy bylo dosaženo hloubky 470 cm od dnešního povrchu. Dna objektu nebylo z technických důvodů dosaženo. V sondě bylo, podobně jako u sondy předcházející, zjištěno několik zděných hrobek či jejich soklů, které pravděpodobně tvořily dlažbu hrobové jámy.

Vzhledem k nedořešené situaci v této sondě bylo v závěrečné fázi výzkumu přistoupeno k podstatnému rozšíření sondy až do plochy cca 12,5 x 10 m. Po skrytí navážkových vrstev pomocí mechanizace a začistění dna výkopu se objevila následující situace:

Již dříve v sondě zjištěná 140 cm široká zeď pokračovala západním i východním směrem. K ní se v pravém úhlu přimyká další zdivo o šíři 100 cm, jež je zároveň východní zdi sakrální stavby (hřbitovní kaple?), orientované delší osou ve směru sever-jih. Její vnitřní délka je 6 m, šířka 4,7 m. Na jižní straně je tento objekt uzavřen obloukovitou apsidou o šířce cca 230 cm a hloubce 140 cm. Šířka zdiva apsidy na ose sever-jih je 100 cm. Šířka zdiva na západní straně objektu je stejná jako na straně severní - 140 cm. Severní zeď objektu pokračuje v prodloužení do západního profilu sondy. Zdivo tohoto sakrálního objektu je na mnoha místech narušeno hrobovými jámami. V horních partiích je spojováno maltou, zatím co v partiích spodních je pojeno pouze červenavým jílem. V prostoru východní poloviny sakrálního objektu bylo zdivo odkryto do výše 30 - 60 cm.

K východní zdi této stavby přiléhá obdélníkový zděný objekt o šíři zdiva 100 cm. Objekt má tyto rozměry: vnitřní délka ve směru sever-jih 445 cm, šířka na ose východ-západ 280 cm. Zdivo je zde zatím odkryto do výše 20 - 25 cm. Zdá se, že zdivo tohoto objektu je přistavěno k vlastní sakrální stavbě v pozdějším období, což snad dokládá její menší hmotnost, spára mezi oběma zdi a snad i přízdění vnitřního pilíře. Velké množství neanatomicky uložených a roztríděných kostí svědčí o tom, že objekt lze interpretovat jedině jako kostnici. Styk kostnice se sakrálním objektem je z vnější strany zesílen pilířem, dlouhým 140 cm a z linie zdi vystupujícím 80 cm.

Vzhledem k pokročilému ročnímu období nemohl být výzkum těchto objektů zcela dokončen. Několik keramických artefaktů včetně zlomku renesanční kachle dovoluje nám předběžně datovat oba tyto objekty do 15. - 16. století s tím, že kostnice je patrně o něco mladší.

V sondě 2 bylo nalezeno několik dalších archeologických artefaktů, především keramických, opat v sekundárním uložení. Tyto zlomky lze datovat do 14. - 15. století s tím, že jsou zde zastoupeny i střepy recentní.

Sonda 6 byla vyhloubena východně od budovy čp. 50 souběžně s městskou hradbou. Její rozměry byly 7 x 2 m. Orientována byla ve směru východ-západ. Zjištěny byly recentní zásahy související s pohřbíváním a s domem čp. 50 i dřevěným barákem, v těchto místech do nedávna stávajícím. Prachovcové podloží bylo zjištěno v hloubce 180 cm. Dále nalezeno několik nevýrazných středověkých střípků, cca datovaných do 15. století. Sondou se nepodařilo prokázat existenci středověké školy, která tedy stávala pod domem č. 50.

FARSKÁ ZAHRA DA

Sonda 7 měla rozměry 11,5 x 5 m x 2 m a byla orientována ve směru východ-západ, později byla rozšířena severním směrem o plochu cca 9 x 3 m a jihovýchodním směrem o plochu 1,5 x 3 m. Sterilní prachovcové podloží bylo v hloubce cca 90 - 100 cm pod úrovní dnešního povrchu.

Na dně sondy se rýsovalo několik objektů:

Objekt A se nacházel v západní části sondy 7 a byl prozkoumán pouze částečně. Neprozkoumaná část zasahuje pod jižní profil sondy. Výplň objektu je patrná na jižním profilu sondy již v hloubce 70 cm pod povrchem. Objekt je ve směru východ-západ 210 cm dlouhý a ve směru sever-jih 140 cm dlouhý. Stěny objektu jsou téměř svislé a jeho dno je ploché a má rozměry 180 x 135 cm. Dno se nachází v hloubce 190 cm (měřeno od povrchu). V severovýchodním rohu objektu byla jamka kruhovitěho půdorysu o průměru 25 cm. Jamka byla zahloubena asi o 15 cm níže,

než je dno objektu. Rovněž v severozápadním rohu objektu byla zjištěna obdobná jamka o průměru 30 cm a hloubce 12 cm. Spodní část objektu byla zahlobena do skály, při východní a západní stěně byly zjištěny drobné dřevěné kůly a zbytky prken, jež byly od stěny utěsněny izolační vrstvou, odlišnou od ostatní výplně objektu. Na severní straně objektu byl situován vchod se třemi schůdky, široký 85 cm a dlouhý 130 cm. Schůdky byly vysoké 25 - 37 cm. V objektu A bylo nalezeno množství archeologických předmětů, především keramiky, železné strusky, zvířecích kostí apod. Keramika je velmi tvrdě vypálená s příměsí drobných křemíků v materiálu. Převážně je zdobena vodorovnými rýhami, různě uspořádanými. Střepy jsou zbarveny šedě či šedohnědě. Okraje se svým charakterem hlásí do počátku 14. stol. Jiné výzdobné motivy než vodorovné rýhy, jako např. jednoduché vlnice, jsou řídké /tab. I, 7-8/. Pravděpodobně se jedná o sklepní prostor rozsáhlejšího objektu hospodářského charakteru.

Objekt B se nacházel v severní části zkoumané plochy a byl prozkoumán opět pouze částečně. Neprozkoumaná část zasahuje pod severní a východní profil. V centrální části objektu se nachází pravidelná obdélníková zahlobeniina s delší osou, orientovanou ve směru východ-západ, dlouhou 380 cm, a s kratší osou ve směru sever-jih, dlouhou 205 cm. Stěny této zahlobeniny jsou téměř svislé. Na východní a západní stěně jsou lemovány zbytky trámů a prken. Dno objektu bylo v této části ploché v hloubce 113 cm od hladiny výzkumu. Na úrovni dna objektu ležely zbytky prken. Severozápadně od této části byl mírně se svažující poměrně široký (v úrovni okraje 280, v úrovni dna 130 cm) patrně vstupní prostor, zjištěný v délce 150 cm. Východně od tohoto vstupního prostoru, v jeho těsném sousedství, byl zjištěn shluk kamenů 85 x 75 cm. Uprostřed něho byla kúlová jamka o průměru cca 15 cm. Východně od centrální části objektu byla odkryta jeho mělčí část s plochým dnem, nacházejícím se v hloubce 150 cm (měřeno od povrchu terénu). Tato část měla v partii dna ve směru sever-jih šířku 140 cm a ve směru východ-západ 185 cm. V severovýchodním nároží sondy byl zjištěn shluk kamenů, které byly částečně opáleny, na dně byla zřetelná mazanicevá křa. Shluk měl rozměry 110 x 100 cm. Lze jej interpretovat jako zbytek otopného zařízení. Na jeho jižním okraji byla zjištěna

jamka, částečně zabíhající pod východní profil a na jihu uzavřená dřevěným prknem či trámcem.

Ve výplni objektu byly nalézány četné zlomky střepevého materiálu jak z nádob, tak i z kachlů, dále větší množství železné strusky, zvířecích kostí, železné hřeby a několik předmětů vyrobených ze dřeva. Mezi zajímavé nálezy patří obličejová partie zatím bližší neidentifikovatelného předmětu vyrobeného z kameniny. V objektu B byl nalezen rozsáhlý soubor keramiky, který má značný časový rozsah. Velká část keramiky pochází z počátku 14. století a podobné nálezy byly zjištěny i v objektech A a C. Tato keramika je převážně zdobena vodorovnými rýhami a na povrchu je zbarvena šedě či šedohnědě. Druhá skupina keramiky, mladší, je tenkostěnná a často je zdobena zelenavou glazurou. Tato keramika se svým charakterem řadí až do 15. - 16. stol. Mladší keramika se nacházela v horních částech objektu B a pravděpodobně souvisela s osídlením tohoto prostoru až po zániku funkce objektu. /tab. I, 1-6; II, 1-14/.

Objekt C je vlastně jamka kruhovitěho půdorysu, který se nachází v těsném sousedství objektu B a nepochybně funkčně s ním souvisí. Spolu se shlukem kamenů na severní straně centrální části objektu vytváří příčnou středovou osu a patrně souvisí s nadzemní konstrukcí nad objektem B.

Objekt C má průměr 85 cm a jeho stěny jsou nepravidelně sešikmeny. Dno objektu je ploché, na jižní straně poněkud více zahlobené. Mělo průměr 55-60 cm a bylo hluboké až 33 cm. V tomto objektu bylo nalezeno několik zlomků keramiky, železná struska a zvířecí kosti. V objektu C se nalézají menší soubory keramiky, který se svým charakterem hlásí do 1. pol. 14. stol. Keramika je opět zdobena vodorovnými rýhami, jež jsou součástí šroubovice. Povrch keramiky je zbarvený šedě nebo šedohnědě. Materiál střepe obsahuje příměs písčitého ostřiva. Keramika je kvalitně vypálena. Okraje objektu datují do 1. poloviny 14. stol.

Objekt D byla mělká jamka kruhovitěho půdorysu, prozkoumána opět pouze částečně. Neprozkoumaná část zasahovala pod jižní profil sondy. Výplň objektu byla černá a neobsahovala žádné nálezy. Jamka měla na ose východ-západ délku 90 cm a na ose sever-jih 57 cm. Stěny tohoto objektu byly pravidelně sešikmeny k plochému

dnu, jež mělo rozměry 75 x 40 cm. Dno bylo v hloubce 140 cm od povrchu terénu.

Objekt E byl situován do jihovýchodního rohu sondy. Byl pouze částečně prozkoumán, neprozkoumaná část pokračuje pod jižní a východní profil. Odkrytá část objektu měla na ose východ-západ 320 cm a na ose sever-jih 190 cm. Hloubka objektu byla 90-100 cm. Stěny objektu, které byly zjištěny na severní a západní straně, byly téměř svislé. Na východním okraji sondy byla zjištěna kumulace kamenů o rozměrech 35 x 30 cm. Kameny byly kladeny ve třech řadách a zpevňovaly nároží vchodu do objektu. Vedle těchto kamenů byla odkryta spodní partie schodiště; podobně jako celý objekt zahloubeného do prachovcového podloží. V těsném západním sousedství shluku kamenů byla zjištěna kúlová jamka o průměru 38 cm a hloubce 20 cm. Další kúlová jamka měla průměr 25 cm, hloubku cca 20 cm. V severozápadním nároží objektu byla zjištěna další kúlová jamka o průměru 25 cm a hloubce 15 cm. Objekt byl zahlouben do prachovcového a pískovcového podloží. Ve výplni objektu bylo nalezeno velké množství keramiky, dále železná struska, drobné železné předměty, zvláště hřeby, zvířecí kosti, zlomky dřevěných předmětů (zbytky konstrukčních prvků, dýhy z vědra). Množství uhlíků naznačuje, že tento objekt zanikl požárem.

Keramikou je objekt datován do 14. století. Objekt E je podle našeho názoru mladší než výše popisované objekty umístěné v sondě 7. Keramika je zdobena vodorovnými rýhami, mezi nimiž jsou větší intervaly. Dalším výzdobným motivem jsou kolky. Keramika je kvalitně vypálena a má též v materiálu příměs křemíků /tab.III, 1-14/.

VÝCHODNÍ PROSTOR VNĚ HRADEB

Sondy 3, 4 a 5 byly položeny při úpatí městské fortifikace na východním okraji zkoumané lokality, ve svahu nad Dračí uličkou. Jednotlivé sondy od sebe byly odděleny 0,5 m silnými kontrolními bloky. Je tedy zřejmé, že při hodnocení výsledků těchto sond je třeba všechny tři brát jako jeden celek.

Sonda 3 měla rozměry 120 x 270 cm. Jejím účelem bylo sledo-

vání stavebního založení a stáří městské fortifikace. Bylo zjištěno, že hrady byly založeny v hloubce cca 70 cm od dnešního povrchu na vrstvách s keramikou ze zlomu 13. a 14. století. Hradba byla zbudována z pískovcových kvádrů s nevelkým předzákladem, vystupujícím z líce hrady o téměř 10 cm. Hmotnost hrady a její nehluboké zapuštění si vyžádalo postavení na kamenných pasech. Jeden z nich byl v této sondě zjištěn, byl široký 30 cm a hluboký od ostatního základu 60 cm (tedy od dnešního povrchu hloubka cca 130 cm).

V sondě dále byly zjištěny mělké kúlové jamky ve vrstvách z poloviny 14. století, které snad lze interpretovat jako doklad trámových podpurných konstrukcí při stavbě hradeb. Dále zde byl odkryt mělký sídlištní objekt, zasahující do sondy 5 a obsahující množství keramického materiálu z poč. 14. století a kamenů.

Sonda 4 měla rozměry 230 x 100 cm. Navazovala na sondu 3 a jevila se v ní prakticky stejná nálezová situace, poněkud však zjednodušená. Nalezen v ní keramický materiál z přelomu 13. a 14. století.

Sonda 5 byla situována jižně od sondy 3. Měla rozměry 350 x 230 cm. I zde byla situace poněkud jednodušší než v sondě 3, i když rámcově opět situace příbuzná. Při kontrolním bloku mezi sondami 3 a 5 pokračoval mělký sídlištní objekt ze sondy 3, obsahující opět velké množství keramického materiálu z přelomu 13. a 14. století. V sondě dále byly zjištěny dvě kúlové jamky, které snad lze interpretovat obdobně jako v sondě 3. Dále byly sledovány dva sídlištní objekty v jižním sektoru sondy. Oba objekty obsahovaly keramický materiál ze 14. století. Kromě toho byly nalézány železné hřeby, menší množství železné strusky atd. I tato sonda potvrdila mělké založení městských hradeb. Samotné hrady respektovaly sklon podloží k jihu, k okrouhlé baště jižně od sondy.

Ze sond 3, 4 a 5 byl získán rozsáhlý keramický soubor, který bude možno kvalitně zhodnotit až po laboratorním zpracování. Je zřejmé, že z tohoto prostoru byly získány i celé nebo alespoň rekonstruovatelné nádoby. Rovněž větší množství okrajů a typických keramických zlomků nám dovolí v budoucnosti detailnější zpracování tohoto souboru. V souboru je zastoupena i červeně

malovaná keramika. Keramika tohoto souboru, podobně jako nálezy ze sondy 7, datujeme do poč. 14. století s možným přesahem do konce století předchozího /tab. IV. a V./.

XXXXXXXXXXXXXXXXXX

Jaké jsou zatím předběžné výsledky předstihového archeologického výzkumu v Trutnově?

Výzkum v prostoru hřbitova zcela jednoznačně potvrdil, že hrobovými jámami byla zcela zničena předpokládaná původní sídlištní vrstva z nejstarší fáze existence sídliště městského typu. Lidskou aktivitu dokládají pouze ojedinělé nálezy v sekundárním uložení z období 14. - 18. století. Zanedbatelné není ani zjištění, že v jižní a jihovýchodní části hřbitova jsou mocné navážky a že původní terén hřbitova měl kdysi sklon do dnešní Slezské ulice, tedy k jihu.

Výzkum dále prokázal existenci sakrální stavby v prostoru hřbitova, jak o ní vyprávějí prameny písemné a historicko-kartografické. Podle dosavadního historicko-topografického průzkumu i podle zatímních nepříliš četných keramických nálezů můžeme datovat předběžně sakrální stavbu jako celek do přelomu 15. a 16. století. Zdá se, že objekt sakrální stavby zanikl na samém sklonku 18. století a že zděná márnice, zakreslená v indikační skice z r. 1841, vznikla snad po požáru 1799. Každopádně zjištěné objekty neodpovídají stavbě v této skice zanesené.

Severně od sakrální stavby byl zjištěn objekt, který interpretujeme jako vodní jímku. Zdá se, že tento objekt je v úzké souvislosti se vzpomenutou sakrální stavbou.

Za nejzajímavější a nejdůležitější považujeme zjištění v prostoru sondy 7, v bývalé farské zahradě (farském dvoře). Zde byly odkryty zahloubené prostory domů s četnými konstrukčními prvky. Některé tyto objekty byly hospodářského charakteru. Nevelká plocha výzkumu nedovoluje vyslovit závěry o záměrném uspořádání polohy těchto objektů např. při komunikaci a ani nedovoluje vyslovit se k příslušnosti jednotlivých objektů k parcelám. Naskýtá se domněnka, že od nejstarších dob, tedy zjištěného

přelomu 13. a 14. století, tyto objekty patřily k různým fázím existence tzv. farského dvora, rozkládajícího se mezi kostelem P. Marie a hřbitovem. Výzkum nám nedovolil řešit otázku polohy původního gotického kostela P. Marie (shořel r. 1745) a případného hřbitova kolem něho.

Dalším závažným zjištěním bylo určení stáří městské fortifikace a jejího stavebního založení. Je zcela zřejmé, že tyto hrady byly postaveny již v pol. 14. století a tím padají názory starší české i německé vlastivědné literatury o tom, že městské hrady byly stavěny až koncem 15. století. Případné zmínky S. Hüttla ze 16. století se tak týkají pouze přestavby či znovuvýstavby poškozené fortifikace.

Ve zkoumaném prostoru je tedy doložena sídlištní aktivita na přelomu 13. a 14. století. Nálezy odsud jsou prvním stratifikovaným materiálem z areálu středověkého města Trutnova. Nálezy keramiky zatím nedokládají etapu domácího švábenického založení sídliště městského typu v polovině 13. století na území dnešního města, ačkoliv o tomto založení není podle písemných pramenů pochyby. K potvrzení toho by bylo nutné a potřebné provést výzkum na dalších místech města, případně v okolí kostelíka sv. Václava v Horním Starém Městě a konec konců i kolem původního kostela P. Marie v Trutnově.

Výzkum v Trutnově je nepochybně závažným příspěvkem k poznání genze podkrkonošských měst, na níž se podílela složka domácích i složka kolonistů cizích, zejména slezských. Vedle starších nálezů ve Dvoře Králové i nedávných zjištění v Hostinném (viz AR 1977) přispějí nálezy z Trutnova k problematice poznání kolonizační i postkolonizační fáze podkrkonošských městských sídlišť.

V prostoru staveniště OV KSČ bude archeologický výzkum pokračovat i na jaře 1981. Počítá se s dokončením odkryvu půdorysu sakrální stavby a bude prováděna i základní dokumentace.

Prameny a literatura

P r a m e n y:

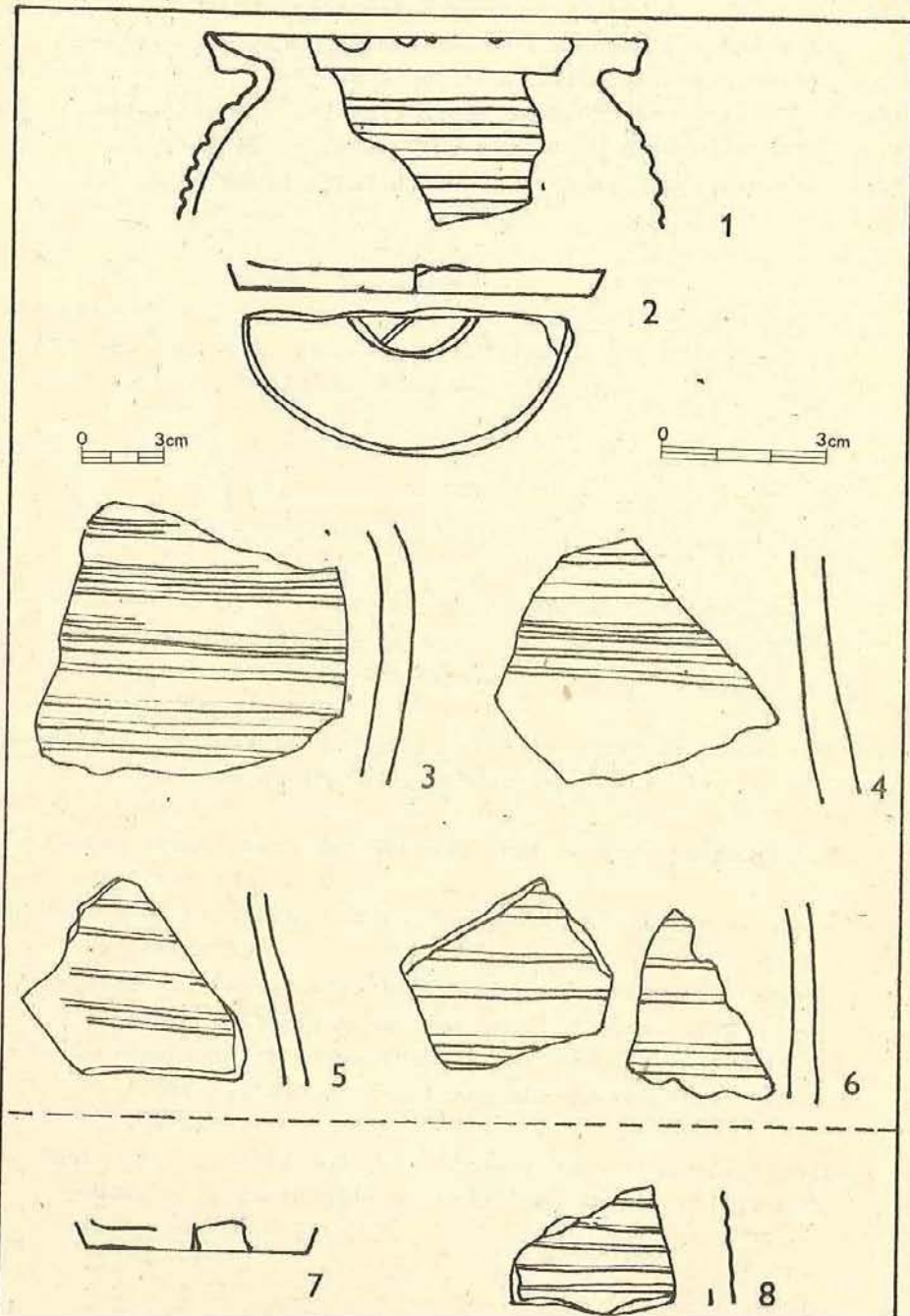
- Simon Hüttels Chronik der Stadt Trautenau (1484-1601), ed.
L. Schlesinger, Praha 1881
- OA Trutnov - veduta J. Otta, bez sign.
SÚA Praha, fond IS
fond První vojenské mapování
- Muzeum Podkrkonoší Trutnov, sbírka obrazové dokumentace
- Soukromé archivy J. Jirásků, Křížkovského ul., Trutnov, a
PhDr. Vl. Wolfa, Chodská 412, Trutnov.

L i t e r a t u r a:

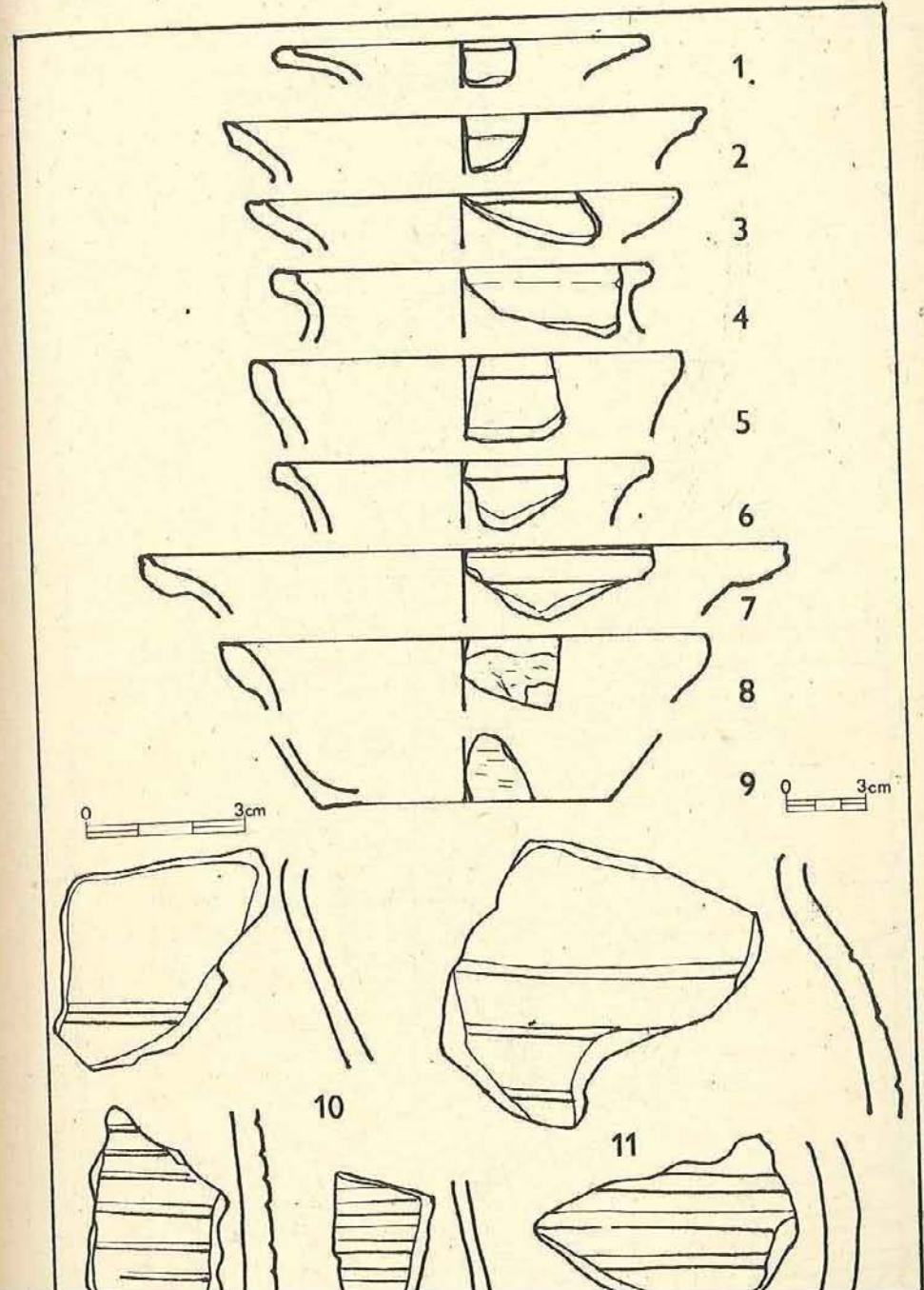
- J. Lippert: Geschichte der königlichen Leibgedingstadt Trautenau,
Praha 1863
- J. Demuth: Der politische Bezirk Trautenau, Trutnov 1901
- R. Müller: Das Stadtbild von Trautenau im 16. Jahrhundert,
Jahrbuch des Deutschen Riesengebirgs-Vereines 1923,
s. 60-70.
- A. Hejna: Archeologické nálezy a otázka osídlení severovýchodních
Čech v době historické, Krkonoše-Podkrkonoší, 3, 1967,
s. 21-45.
- F. Knothe: Wörterbuch der schlesischen Mundart in Nordböhmen,
Vrchlabí 1888
- A. Just - J. Procházků - J. Šabacký: 700 let Trutnova 1260-1960,
Trutnov 1959
- P. Nikolaus v. Lutterotti: Die Erzdekanalkirche zur Geburt
Unserer Lieben Frau zu Trautenau, Trutnov 1932
- Týž: Zur Baugeschichte der Trautenauer Erzdekanalkirche,
Jahrbuch des Deutschen Riesengebirgs-Vereines, 1932
s. 16 - 22
- A. Just: Trutnov před 400 lety, Zprávy Okresního vlastivědného
musea a vlastivědného kroužku Domu osvěty v Trutnově,
č. 3, 1957, s. 17-22.

- J. Sigl - Vl. Wolf: K počátkům města Hostinného. Příspěvek k
problematicke geneze podkrkonošských měst. Archeolo-
gické rozhledy XXIX. 1977, s. 658 - 665.
- Vl. Wolf - J. Kalistová: Počátky města Trutnova, Krkonoše-Pod-
krkonoší 1963, Havlíčkův Brod 1964, s. 24 - 42.
- Vl. Wolf: Trutnov, in: Výzkumy v Čechách 1975, Praha 1978,
s. 92 - 93.

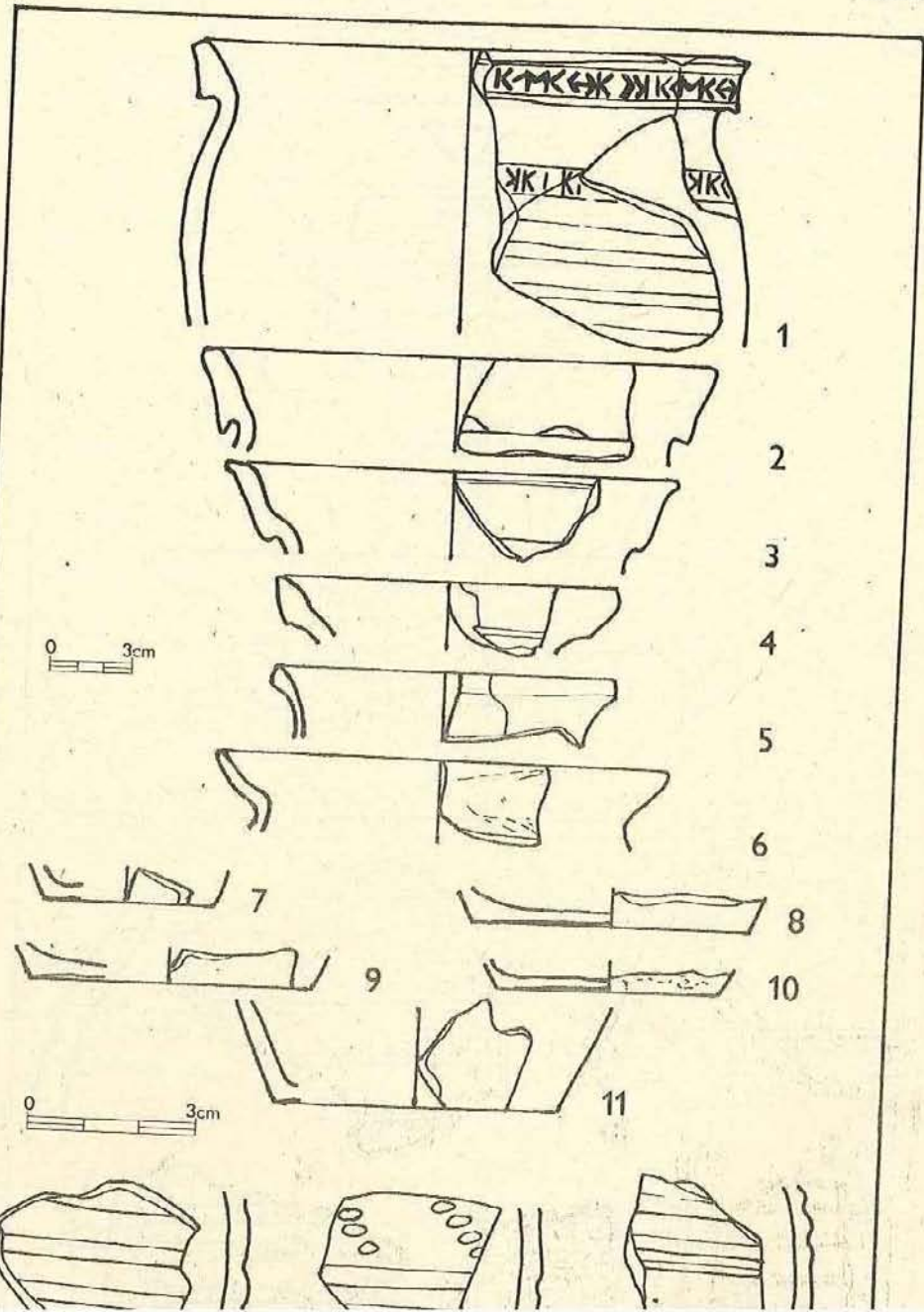
TAB.I



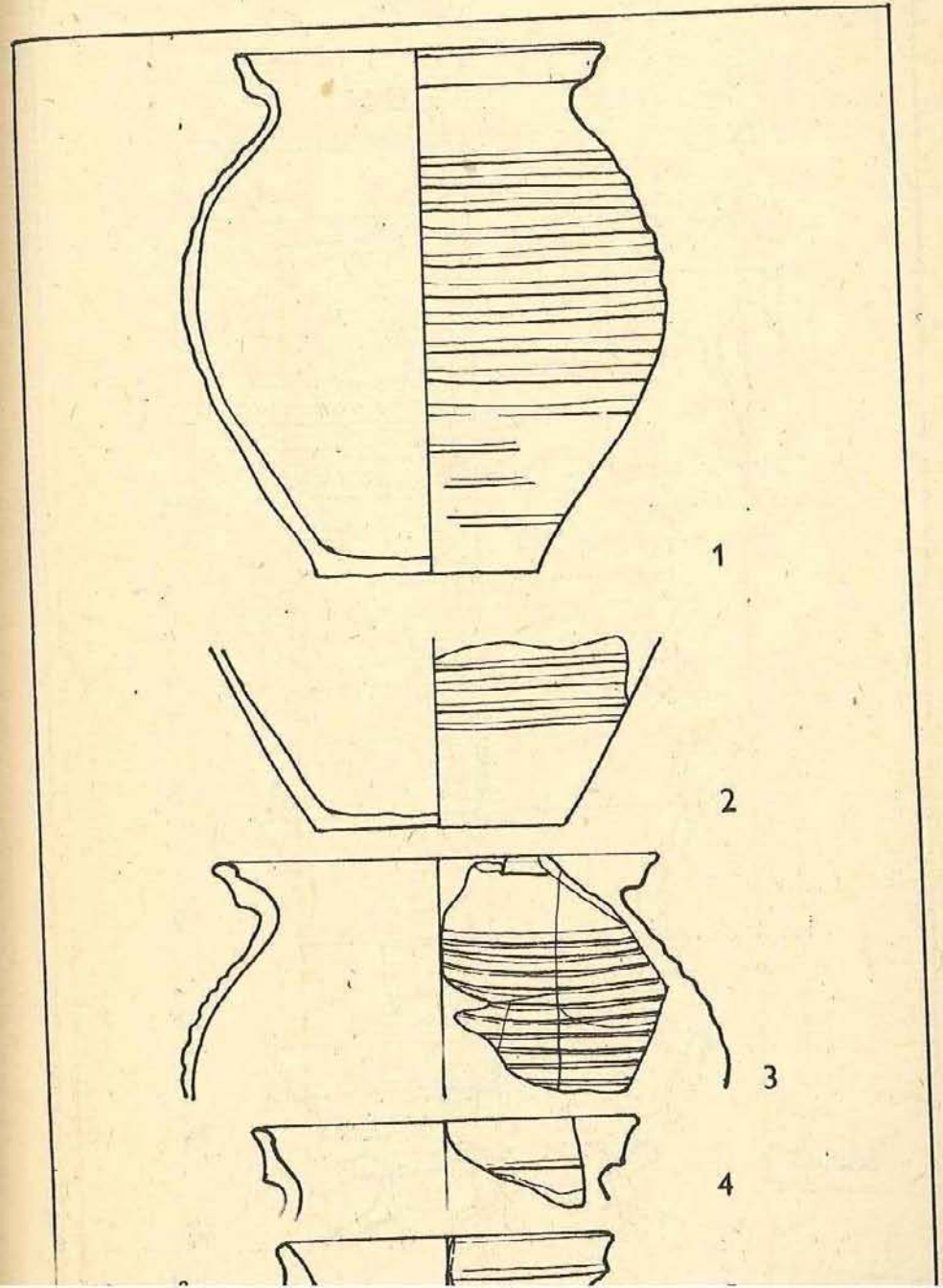
TAB.II



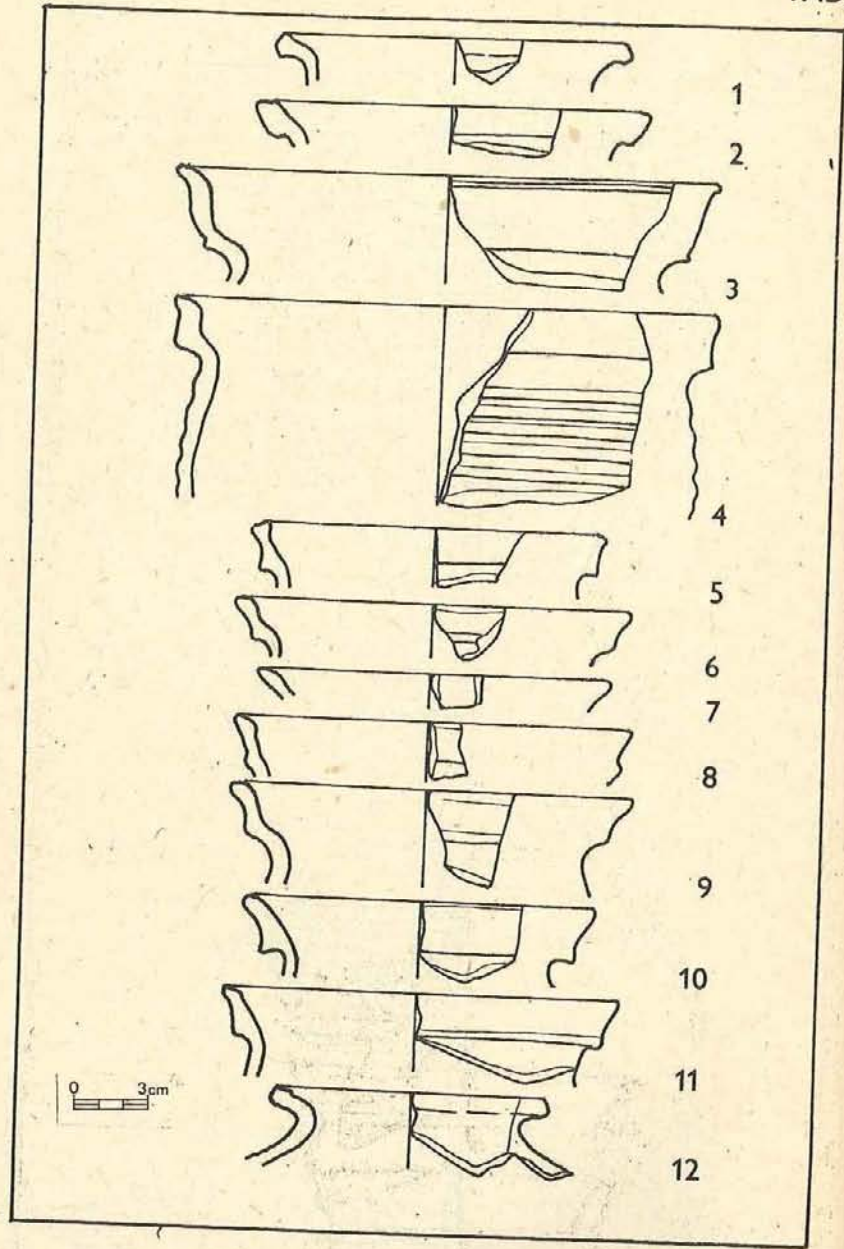
TAB. III



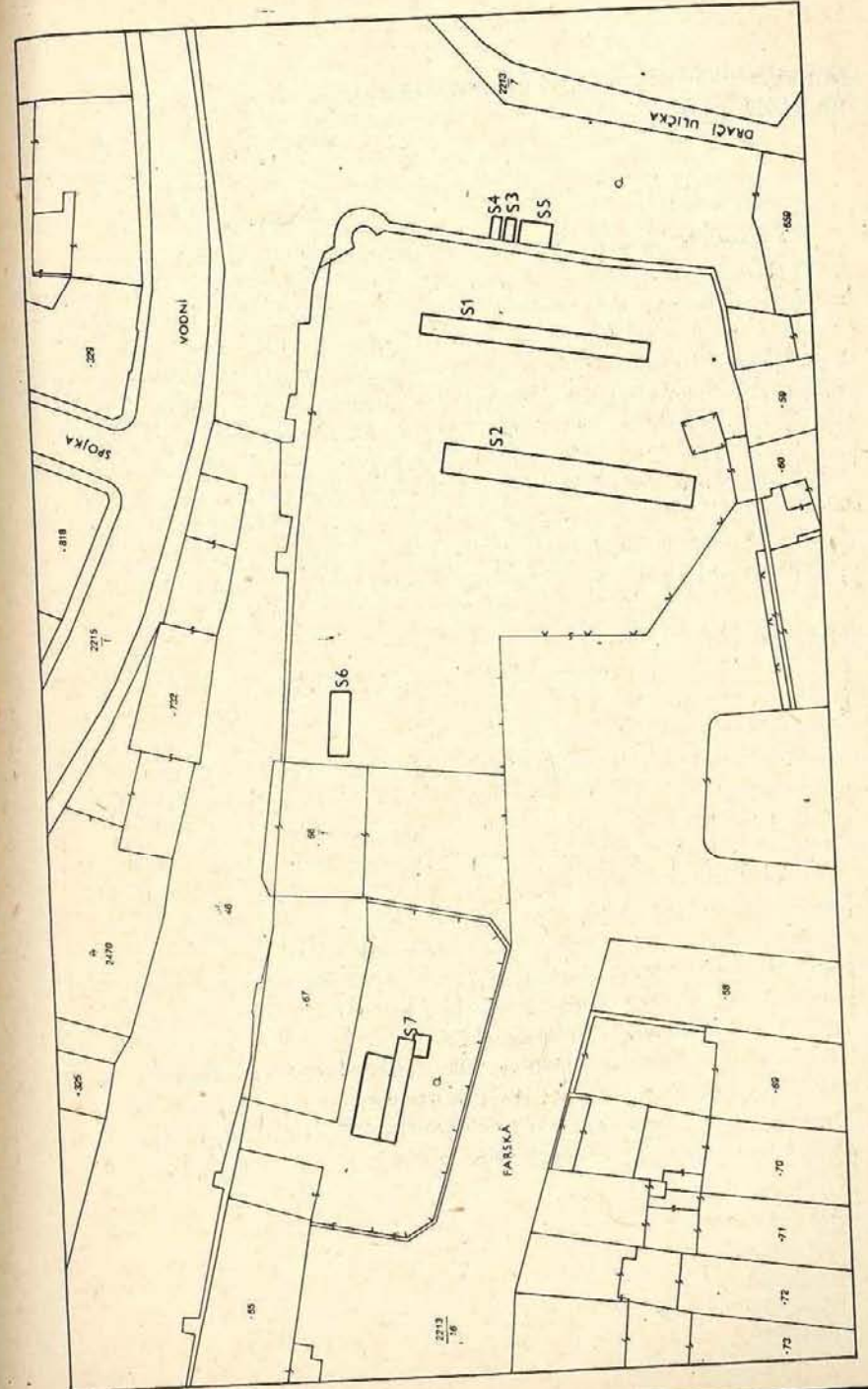
TAB. IV



TAB.V



TAB.VI



ZÁCHRANNÝ VÝZKUM V LOCHENICÍCH (II. část) VÍT VOKOLEK

V minulém ročníku Zpravodaje 9/ byly publikovány nálezy z objektů, zjištěných při rozšiřování železniční tratě Hradec Králové - Jaroměř a hodnoceny neolitické objekty 2 - 100. V druhé části si povšimneme především nálezů ze systematického sběru, provedeném na této lokalitě současně se záchranným výzkumem. Sběry byly prováděny na celé parc. č. 649/1, která představuje lok. VIII. Nálezy se soustřeďovaly na 5 místech, proto jsme přikročili k rozlišení jednotlivých mikrolokalit. Je ovšem nutno zdůraznit, že právě v těchto místech /označených A, Aa, B,C,D/ hlubší orbou došlo k narušení horních partií objektů, takže jde spíše jen o jednotlivá okénka, dovolující nahlédnouti do mnohonásobného osídlení této zajímavé lokality.

Mikrolokalita A

Při JV okraji naleziště VIII /tab.I/.

Volutová keramika:

- 1/ Střep z oblé stěny nádoby, se zl. 2 rýh. Povrch poněkud setřen, okrově šedé barvy, vnitřek šedý. Plavený mat. Rozm. 4,8 x 4,6 cm. Inv. č. 30 766. Tab.XVI:14.
- 2/ Střep z horní části polokruhovitě nádoby, na vnější straně lomená rýha. Povrch poněkud setřen, okrové barvy, vnitřek šedý. Plavený materiál. Rozm. 3,8 x 3,8 cm. Inv. č. 30 767. Tab. XVI:15.
- 3/ Střep z oblé stěny nádoby, se zl. 2 lomených rýh. Povrch setřen, bíle okrové barvy. Plavený materiál. Rozm. 5,7 x 3,2 cm. Inv. č. 30 768. Tab. XVI:16.
- 4/ Střep z horní části nádoby, s okrajem dovnitř prohnutým. Na vnější straně zl. 2 šikmých, uzavřených rýh. Povrch setřen, špinavě okrové barvy. Plavený materiál. Rozm. 4,5 x 3,7 cm. Inv. č. 30 769. Tab. XVI:17.

- 5/ Střep z horní části nádoby, s okrajem slabě dovnitř prohnutým. Na vnější straně dvojice vpichů. Povrch drsný, černohnědé barvy. V materiálu písek. Rozm. 3,3 x 3,3 cm. Inv. č. 30 770. Tab. XVI : 18.
- 6/ Střep z horní části nádoby, s okrajem slabě dovnitř prohnutým. Na vnější straně 3 vodorovné rýhy. Povrch drsný, okrové barvy. V materiálu písek. Rozm. 2,4 x 1,9 cm. Inv. č. 30 771. Tab. XVI : 19.

Neolit:

- 7/ Střep ze stěny nádoby, s drobným tupým pupíkem. Povrch setřen, hnědošedé barvy, vnitřek poškozen. Rozm. 3,7 x 3,6 cm. Inv. č. 30 772.
- 8/ Drobný plochý odštěpek ze světlehnědého pazourku, trojúhelníkovitého profilu. Rozm. 2,6 x 1,3 cm. Inv. č. 30 728. Tab. XVI:20.
- 9/ Zlomek brousku z jemnozrnného pískovce s jednou brusnou hranou. Roz. 4,8 x 4,1 x 3,4 cm. Inv. č. 30 904.
- 10/ Část valounu z jemnozrnného pískovce. Inv. č. 30 905.
- 11/ Oble ukončený zl. brousku z jemnozrnného pískovce, na horní i spodní části brusná plocha. Inv. č. 30 906.
- 12/ Zlomek brousku z valounu jemnozrnného pískovce. Inv. 4. 30 907.
- 13/ Část ploché sekerky z namodralého amfibolitu, tyl polokruhovitě zaoblen a souměrně zbrošen. D. zl. 6,3 cm, š. 5,9 cm. Inv. č. 30 908, Tab. XVI:21.
- 14/ Plochý odštěpek sekerky, přelomený v otvoru, z namodralého amfibolitu. D. zl. 5,3cm, š. 4,1 cm. Ø otvoru 1,8 cm. Inv. č. 30 909. Tab. XVI:22.
- 15/ Široká čepelka z hnědého pazourku, na hranách užitková retuš. D. 3,2, š. 2,3 cm. Inv. č. 30 910, Tab. XVI:23.
- 16/ Zhruba trojúhelníkovitý odštěpek z hnědého pazourku, lichoběžníkovitého profilu, na jedné straně retuš. Rozm. 2,2 x 1,9 cm. Inv. č. 30 911. Tab. XVI:24.
- 17/ Čepelka z bělavého pazourku, na bocích užitková retuš. D. 3,3 cm, š. 1,6 cm. Inv. č. 30 912. Tab. XVI:25.

- 18/ Drobný čepelovitý odštěpek z bělavého pazourku, trojúhelníkovitého profilu.
D. 2,1 cm, š. 0,7 cm. Inv. č. 30 913. Tab. XVI:26.

Lengyelská kultura:

- 19/ Střep z horní části velké mísy, okraj téměř válcovitý, pod ním na vnější straně 2 kruhové pupky, zdůrazněné žlábkem. Povrch hlazen, hnědé barvy. V materiálu písek.
Rozm. 9,4 cm x 5,4 cm. Inv. č. 30 726. Tab. XVII:1.
- 20/ Část odlomeného bochánkovitého pupku. Povrch setřen, hnědošedé barvy. V materiálu písek.
Rozm. 2,1 x 1,1 cm. Inv. č. 30 727. Tab. XVII:2.

Lužická kultura:

- 21/ Střep z konického spodku nádoby s konci hustých svislých šrafů. Povrch setřen, červenohnědé barvy. V materiálu silná příměs písku.
Rozm. 3,5 x 3,2 cm. Inv. č. 30 773. Tab. XVII:3.
- 22/ Střípek ze stěny nádoby, zdobený svislým hustým rýhováním. Povrch hrubší, okrové barvy. V materiálu příměs písku.
Rozm. 2,7 x 2,1 cm. Inv. č. 30 774. Tab. XVII:4.
- 23/ Střípek ze stěny nádoby, zdobený svislým rýhováním. Povrch hnědý, vnitřek šedý. V materiálu příměs písku.
Rozm. 2,5 x 2,4 cm. Inv. č. 30 775. Tab. XVII:5.

Slezskoplatěnická kultura:

- 24/ Střep ze šikmého hrdla menší amforovité zásobnice. Povrch poněkud setřen, černavé barvy, vnitřek červenohnědý.
Rozm. 3 x 2,5 cm. Inv. č. 30 776.
- 25/ Střep z nepatrně zaobleného spodku nádoby. Povrch drsnější, hnědé barvy. V materiálu silná příměs písku.
Rozm. 3 x 2,5 cm. Inv. č. 30 777.
- 26/ Střep z horní části amforovité nádoby, s okrajem rozevřeným, vodorovně seříznutým a na vnitřní straně ještě jednou hrubším. Vnější okraj odloupen, vnitřek drsnější, špinavě okrové barvy. Rozm. 2,5 x 1,7 cm. Inv. č. 30 778. Tab. XVII:6.

- 27/ Střep z okraje plochého taléře, s vodorovně vytaženým okrajem. Na vnitřní straně zl. šikmého pásu rýh. Povrch pečlivě hlazen, hnědé barvy, vnitřek tuhován. V materiálu příměs písku.
Rozm. 3,1 x 2,8 cm. Inv. č. 30 779. Tab. XVII:7.
- 28/ Střep z horní části nádoby, s okrajem rozevřeným. Povrch drsnější, okrově hnědé barvy. V materiálu příměs písku.
Rozm. 3 x 1,8 cm. Inv. č. 30 780. Tab. XVII:8.
- 29/ Střep z horní, válcovité části nádoby. Povrch hlazen, šedé barvy.
Rozm. 2,5 x 2,4 cm. Inv. č. 30 781. Tab. XVII:9.
- 30/ Střep z podhrdlí amforovité zásobnice, s odsazeným hrdlem. Povrch hlazen, černavé barvy, vnitřek červenohnědý. V materiálu příměs písku.
Rozm. 2,6 x 2,3 cm. Inv. č. 30 782. Tab. XVII:10.
- 31/ Střep ze sešikmeného hrdla nádoby, se zl. vodorovně široké rýhy. Povrch hlazen, červenohnědé barvy, vnitřek šedý.
Rozm. 3,7 x 3,4 cm. Inv. č. 30 791. Tab. XVII:11.
- 32/ Střep ze spodku zásobnicovité nádoby, s kusem plochého, zdůrazněného dna. Povrch prstovaný, červenohnědé barvy, vnitřek hlazen, bíle okrový. V materiálu příměs písku a kaméneků.
Rozm. 4,6 x 4,1 cm. Inv. č. 30 798. Tab. XVII:12.
- 33/ Střep z podhrdlí amforovité zásobnice. Povrch hlazen, okrové barvy. V materiálu příměs písku.
Rozm. 3,9 x 2,6 cm. Inv. č. 30 800.
- 34/ Střep z horní, téměř válcovité části nádoby. Povrch prstován, okrové barvy, vnitřek nerovně hlazen. V materiálu příměs písku.
Rozm. 4 x 3,1 cm. Inv. č. 30 808. Tab. XVII:13.
- 35/ 36 střepů ze stěn nádob, hlazeného nebo kdysi hlazeného povrchu. Slezskoplatěnická k. a doba římská. Inv. č. 30 809 - 30 844.
- 36/ 38 střepů ze stěn nádob, hrubšího povrchu. Slezskoplatěnická kultura a doba římská. Inv. č. 30 845 - 30 882.
- 37/ Střep z horní části květináčovité nádoby, slabě sešikmeného okraje. Povrch nerovný, červenohnědé barvy.

- Rozm. 3,6 x 3,5 cm. Inv. č. 30 883. Tab. XVII:14.
- 38/ 19 střepe ze stěn nádob, hrubšího povrchu. Slezskoplatěnická kultura a doba římská. Inv. č. 30 884 - 30 902.
- 39/ 2 kusy tvrdě vypálené mazanice, otřelé, šedivě okrové barvy, slezskoplatěnická kultura nebo doba římská. Inv. č. 30 909.

Laténská kultura:

- 40/ Střep z horní části misky, s okrajem dovnitř zataženým a zaobleným tělem. Povrch hlazen, červenohnědé barvy, vnitřek okrový. Materiál plavený, okraj dotáčený na kruhu. Rozm. 5,1 x 2,6 cm. Inv. č. 30 783. Tab. XVII:15.

Doba římská:

- 41/ Střep ze stěny silné nádoby, s výzdobou šikmých, proti sobě kolmých rýh. Povrch hlazen, hnědočerné barvy. V materiálu příměs písku a kaménků. Rozm. 5,5 x 3,7 cm. Inv. č. 30 729. Tab. XVII:16.
- 42/ Střep z horní části zásobnicovité nádoby, s okrajem na vnější straně oble zesíleným. Povrch drsný, šedivě hnědé barvy, vnitřek černavý. V materiálu příměs písku a kaménků. Rozm. 8,2 x 4,3 cm. Inv. č. 30 330. Tab. XVII:17.
- 43/ Střep z horní části nádoby, s okrajem široce rozevřeným a na vnější straně zobákovitě vytaženým. Povrch hlazen, špinavě okrové barvy, vnitřek tmavošedý. Příměs písku. Rozm. 6,8 x 6,4 cm. Inv. č. 30 731. Tab. XVII:18.
- 44/ Střep z horní části nádoby, s okrajem rozevřeným. Povrch drsnější, šedivě bílé barvy, vnitřek šedý. V materiálu hojná příměs písku. Rozm. 4 x 2,7 cm. Inv. č. 30 732. Tab. XVII:19.
- 45/ Střep z horní části soudkovité nádoby, s okrajem silně prohnutým dovnitř. Povrch hlazen, okrově hnědé barvy, vnitřek odlámán. Rozm. 3,3 x 3,2 cm. Inv. č. 30 735. Tab. XVII:20.
- 46/ Střep ze spodní, slabě dovnitř prohnuté části nádoby. Povrch hrubý, prstovaný, červenohnědé barvy, vnitřek hlazen, okrový. Rozm. 7,4 x 3,9 cm. Inv. č. 30 733.

- 47/ Střep ze zaoblené stěny nádoby, svisle prstovaného hrubého povrchu, šedivě okrové barvy. Vnitřek hlazen, šedý. V materiálu příměs písku a kaménků. Rozm. 4,7 x 3 cm. Inv. č. 30 734.
- 48/ 26 střepe ze stěn nádob větších rozměrů. Inv. č. 30 736 - 36 761.
- 49/ 17 střepe ze stěny zásobnicovité nádoby, nerekonstruovatelného tvaru, patrně s uraženým uchem. Povrch drsný, šedivě černý. V materiálu příměs písku, střep tvrdě vypálen. Inv. č. 30 762
- 50/ Střep ze slabě rozevřeného, oble ukončeného okraje větší nádoby. Povrch hlazen, šedé barvy. V materiálu příměs písku. Rozm. 3,7 x 1,7 cm. Inv. č. 30 784. Tab. XVII:21.
- 51/ Střípek z horní části nádoby, s okrajem na vnější straně lištovitě zesíleným. Povrch nerovně hlazen, špinavě okrové barvy, vnitřek černavý. V materiálu příměs písku. Rozm. 2,5 x 1,5 cm. Inv. č. 30 785. Tab. XVII:22.
- 52/ Střep z horní části nádoby, snad mísovitěho tvaru, na vnitřní straně okraje je odsazené zesílení. Povrch drsnější, okrově hnědé barvy. V materiálu příměs písku. Rozm. 2,5 x 2,4 cm. Inv. č. 30 786- Tab. XVII:23.
- 53/ Střep z horní části nádoby, s okrajem vodorovně přehnutý. Povrch drsný, okrově hnědé barvy. V materiálu příměs písku a slídy. Rozm. 2,5 x 2,3 cm. Inv. č. 30 787. Tab. XVII:24.
- 54/ Střep z horní části mísovité nádoby, s okrajem slabě dovnitř zataženým zesíleným. Povrch hlazen, okrové barvy. V materiálu slabá příměs písku. Rozm. 2,8 x 2,7 cm. Inv. č. 30 788. Tab. XVII:25.
- 55/ Střep z oblého těla nádoby, s odsazeným hrdlem. Na těle je zl. vodorovné a svislé, křížící se rýhy. Povrch pečlivě vyhlazen a vyleštěn, černavé barvy. Rozm. 3,3 x 2 cm. Inv. č. 30 789. Tab. XVII:26.
- 56/ Střep z oblé stěny nádoby, pečlivě vyhlazeného, černavého povrchu. Rozm. 3,1 x 2,1 cm. Inv. č. 30 790.

- 57/ Střep z válcovité horní části nádoby, s okrajem šikmo přeseknutým. Povrch svisle prstován, vnitřek vyhlazen, okrové barvy. V materiálu příměs písku.
Rozm. 3,9 x 3,9 cm. Inv. č. 30 792. Tab. XVII:27.
- 58 / Střep z misky, s okrajem široce rozevřeným, odděleným především na vnitřní straně od slabě zaobleného těla. Povrch drsný, nerovně hlazený, červenohnědé barvy, vnitřek bíle okrový. V materiálu příměs písku.
Rozm. 6 x 5,1 cm. Inv. č. 30 793. Tab. XVII:28.
- 59/ Střep z horní části nádoby, s okrajem slabě dovnitř zahnutým a nepatrně zesílený. Povrch hlazen, okrové barvy.
Rozm. 2,6 x 2,6 cm. Inv. č. 30 794. Tab. XVIII:1.
- 60/ Střep ze stěny nádoby, se zl. široké rýhy. Povrch hlazen, okrové, na vnitřní straně šedé barvy. V materiálu příměs písku.
Rozm. 2,9 x 2,5 cm. Inv. č. 30 795. Tab. XVII:29.
- 61/ Střep ze stěny nádoby, se zl. rýhy. Povrch drsnější, hnědé barvy. V materiálu příměs písku.
Rozm. 3 x 2,6 cm. Inv. č. 30 796. Tab. XVII:30.
- 62/ Střep ze stěny nádoby, s koncem hustého svislého a nepravidelného rýhování. Povrch drsný, červenohnědé barvy, vnitřek černavý. V materiálu příměs písku.
Rozm. 3,7 x 2,9 cm. Inv. č. 30 797. Tab. XVIII:2.
- 63/ Střep ze slabě prohnutého spodku nádoby. Povrch hrubší, červenohnědé barvy. V materiálu příměs písku.
Rozm. 4 x 3,2 cm. Inv. č. 30 799.
- 64/ Střep z konického spodku nádoby, s kusem plochého dna. Povrch blátivý, špinavěokrové barvy, vnitřek hrubý.
Rozm. 3,5 x 2,7 cm. Inv. č. 30 801. Tab. XVIII:3.
- 65/ Střep ze spodku větší nádoby. Povrch setřen a poškozen, šedivě okrové barvy. V materiálu příměs písku.
Rozm. 3,8 x 3,6 cm. Inv. č. 30 802. Tab. XVIII:4.
- 66/ Střep z horní, téměř válcovité části nádoby. Povrch setřen, šedivě okrové barvy. V materiálu příměs písku.
Rozm. 3,4 x 2,1 cm. Inv. č. 30 803. Tab. XVIII:5.
- 67/ Část širokého ucha, oválného profilu, vycházejícího patrně z okraje. Povrch hrubý, špinavě okrové barvy. V materiálu

příměs písku.

Rozm. 4,9 x 4,6 cm. Inv. č. 30 804. Tab. XVIII:6.

Doba hradištní:

- 68/ 2 střepy z mísovité nádoby, jeden z horní části, s okrajem vodorovně vytaženým a zeslabeným, úzké hrdélko má náznak oddělení od těla. Na podhrdlí jsou 2 vodorovné pásy kolmých kolků. Povrch drsný, sienovité barvy. V materiálu silná příměs písku a slidy.
Rozm. 7,9 x 5,7 cm; 5,8 x 3,6 cm. Inv. č. 30 763. Tab. XVIII:7.
- 69/ Střep z podhrdlí nádoby s náznakovými vodorovnými žlábkami. Povrch drsný, špinavě okrové barvy, vnitřek špinavě bílý.
Rozm. 4 x 3,5 cm. Inv. č. 30 764.
- 70/ Střep ze stěny nádoby, se zl. několikanásobné vlnice. Povrch drsný, šedé barvy. V materiálu slída.
Rozm. 3,3 x 2,8 cm. Inv. č. 30 805. Tab. XVIII:8.
- 71/ Střípek ze stěny nádoby, hrubšího, šedého povrchu. V materiálu příměs písku.
Rozm. 2,2 x 1,8 cm. Inv. č. 30 806.
- 72/ Střep ze stěny nádoby, červenohnědé drsného povrchu, vnitřek šedý. V materiálu silná příměs písku a slidy.
Rozm. 7,2 x 5,1 cm. Inv. č. 30 807.

Kultura ? :

- 73/ 2 válouny z jemnozrnného pískovce, oba přepůlené.
Inv. č. 30 765.

Mikrolokalita Aa

V JV okraji naleziště, na jeho SV konci.

Vypíchaná keramika:

- 1/ Střep z ostřeji vyznačeného lomu nádoby, spodek zaoblen. Pod lomem je pás 4 řad čokovitých vpichů, nad ním jsou 2 pásy šikmých, patrně se sbíhajících. Povrch poněkud setřen, okrově hnědé barvy. Vnitřek šedý.
Rozm. 7,4 x 6 cm. Inv. č. 30 914. Tab. XVIII:9.

- 2/ Střep z horní části mísovité nádoby, s okrajem rozevřeným a táhle zesíleným, slabě odděleným od těla. Povrch poškozen a setřen, červenohnědé barvy. V materiálu píseka kaménky. Rozm. 5,9 x 5 cm. Inv. č. 30 915.

Neolit:

- 3/ Plochá kopytovitá sekerka z šedomodrého amfibolitu, s týlem odlomeným.
D. zl. 9,1 cm, š. 4,7 cm. Inv. č. 30 916. Tab. XVIII:10.
4/ Úlomek břidlice, snad z kamenného nástroje. Inv. č. 30 917.
5/ Zlomek kamenného nástroje z modrošedého amfibolitu. Inv. č. 30 918.

Slezskoplatěnická kultura:

- 6/ Střep z horní části zásobnicovité nádoby, s okrajem slabě sešikmeným a plynule přecházejícím v klenuté tělo. Povrch hlazen, okrové barvy.
Rozm. 12 x 7,3 cm. Inv. č. 30 919. Tab. XVIII:11.
7/ Střep ze stěny nádoby, kdysi hlazeného, dnes setřelého, bíle okrového povrchu, vnitřek šedý.
Rozm. 2,9 x 2,9 cm. Inv. č. 30 920.

Laténská kultura:

- 8/ Střep z horní části situlovité nádoby, s okrajem na vnější straně oble zesíleným. Povrch hlazen, černošedé barvy, patrně se zbytkem tuhování. V materiálu příměs písku a slídy.
Rozm. 5 x 2,2 cm. Inv. č. 30 921. Tab. XVIII:12.
9/ Střep z horní části nádoby, slabě rozevřeného, na vnější straně oble zesíleného okraje, který je na vnitřní straně slabě odsazen. Povrch hlazen, černošedé barvy, materiál tuhový.
Rozm. 6,4 x 3,8 cm. Inv. č. 30 922. Tab. XVIII:13.
10/ Střep z horní části větší zásobnicovité nádoby, s okrajem na vnější straně oble silně zesíleným, hrdlo sešikmeno. Povrch hlazen, černavé barvy. Materiál tuhový.
Rozm. 5,9 x 3,4 cm. Inv. č. 30 923. Tab. XVIII:14.
11/ Střep z horní části větší mísy, s okrajem dovnitř zataženým a šikmo seříznutým. Povrch hlazen vodorovným "vöchtováním",

okrové barvy, na vnitřní straně šedé skvrny. V materiálu písek a slída.

- Rozm. 11,1 x 7,3 cm. Inv. č. 30 924. Tab. XVIII:15.
12/ Střep ze spodní části oblé baňatosti nádoby. Povrch nerovně hlazen šikmými tahy, šedé barvy. V materiálu slída.
Rozm. 4,6 x 4,1 cm. Inv. č. 30 925. Tab. XVIII:16.

Střední doba hradištní:

- 13/ Střep z podhrdlí nádoby, se zl. 2 vodorovných pásů šikmých kolků. Povrch drsný, hnědošedé barvy. V materiálu písek.
Rozm. 3,7 x 2,2 cm. Inv. č. 30 926. Tab. XVIII:17.

Mikrolokality B

SV okrajová část naleziště VIII.

Vypíchaná keramika:

- 1/ Střípek ze stěny nádoby, se zl. 2 sbíhajících se pásů drobných vpichů. Povrch poněkud setřen, černavé barvy.
Rozm. 2,3 x 1,2 cm. Inv. č. 30 927. Tab. XIX:1.
2/ Střep z horní části drobnější misky, slabě zaobleného těla. Povrch dnes drsný, špinavě okrové barvy.
Rozm. 4,5 x 3,8 cm. Inv. č. 30 928. Tab. XIX:2.
3/ Zlomek hlazeného nástroje z amfibolitu, se zl. otvorem.
Rozm. 2,2 x 2 cm. Inv. č. 30 929. Tab. XIX:3.

Slezskoplatěnická kultura:

- 4/ Střep z horní části zásobnicovité nádoby, vodorovně seříznutého okraje, který je patrně přerušován krátkými rýžkami. Okraj téměř neznatelně rozevřen. Povrch setřen, bíle okrové barvy, vnitřek bíle šedý. V materiálu písek.
Rozm. 2,6 x 2,5 cm. Inv. č. 30 930. Tab. XIX:4.
5/ Střep z horní části nádoby, slabě ven sešikmeného okraje, plynulá profilace. Povrch setřen, šedivě bílé okrové barvy.
Rozm. 3,6 x 3,4 cm. Inv. č. 30 931. Tab. XIX:5.
6/ 16 střepů ze stěn nádob, většinou setřelého nebo hrubšího povrchu. Inv. č. 30 932 - 30 947.

Laténská kultura:

- 7/ Střep z horní části misky, s okrajem silně dovnitř zataženým. Povrch dotáčen na kruhu, černohnědé barvy. V materiálu písek. Rozm. 6 x 2,3 cm. Inv. č. 30 950. Tab. XIX:7.
- 8/ Střep z horní části nádoby, s okrajem dovnitř zataženým a cípovitě vytaženým, na vnější straně oble zesíleným. Povrch setřen, hnědé barvy. Rozm. 4,6 x 1,7 cm. Inv. č. 30 951. Tab. XIX:6.
- 9/ Střep ze stěny nádoby, vyrobené na kruhu. Povrch pečlivě hlazen, okrově šedé barvy, vnitřek červenohnědý. Plavený materiál. Rozm. 4,3 x 4 cm. Inv. č. 30 952.

Doba římská:

- 10/ Střep z horní části velké nádoby, s okrajem vodorovně ven přehnutým a na konci uraženým. Tělo patrně zaobleno. Povrch nerovně hlazen, šedé barvy. V materiálu hojná příměs písku. Rozm. 7,9 x 4,9 cm. Inv. č. 30 953.
- 11/ Střep ze spodní části nádoby, slabě dovnitř prohnuté, na vnitřní straně vlnkování po dotáčení na kruhu. Povrch na vnější straně hlazen, černavé barvy. Doba římská? Rozm. 8,8 x 6 cm. Inv. č. 30 954. Tab. XIX:8.
- 12/ Střep z horní části nádoby, s okrajem slabě rozevřený. Povrch hruběhlazen vodorovnými tahy, okrově hnědé barvy, vnitřek šedý. V materiálu písek a kaménky. Rozm. 4 x 4 cm. Inv. č. 30 955. Tab. XIX:9.
- 13/ Střep ze stěny nádoby, zdobené vzájemně se křížícími se rýhami. Povrch drsnější, hnědé barvy, vnitřek černavý. Rozm. 5,6 x 5,2 cm. Inv. č. 30 956. Tab. XIX:10.
- 14/ Střípek z horní části misky, s okrajem dovnitř zataženým. Povrch pečlivě vyhlazen, černavé barvy. Rozm. 2,6 x 1,9 cm. Inv. č. 30 957. Tab. XIX:11.
- 15/ Střep z horní části misky s okrajem kolmo vytaženým a dovnitř seříznutým. Tělo v horní části zaobleno, spodek je konický. Povrch hlazen a leštěn, černé barvy s šedivě okrovými skvrnami. V materiálu písek a kaménky. Rozm. 9,5 x 6,2 cm. Inv. č. 30 958. Tab. XIX:12.

- 16/ Střep z okraje zásobnice, který je vodorovně seříznut, slabě střechovitě hraněn a na vnější straně ještě jednou lomen. Povrch setřen a poškozen, okrově hnědé barvy. V materiálu písek a kaménky. Rozm. 5,7 x 4,1 cm. Inv. č. 30 959. Tab. XIX:13.
- 17/ Střep z plochého dna nádoby s kouskem stěny. Povrch hlazen, šedivě černé barvy. V materiálu písek. Rozm. 5,7 x 3,5 cm. Inv. č. 30 960. Tab. XIX:14.
- 18/ Střep z rozevřeného okraje větší nádoby, s koncem uraženým. Povrch hlazen, šedočerné barvy, vnitřek špinavě okrový. V materiálu písek. Rozm. 3,1 x 2,5 cm. Inv. č. 30 961.
- 19/ 10 střepů ze stěn nádob větších rozměrů. Inv. č. 30 962 - 30 971.

Doba hradištní:

- 20/ Střep z horní části nádoby, s okrajem rozevřeným. Povrch drsný, hnědé barvy, vnitřek šedivě hnědý. V materiálu písek a slída. Rozm. 2,8 x 1,8 cm. Inv. č. 30 948. Tab. XIX:15.
- 21/ Střep ze stěny nádoby, drsného hnědého povrchu. V materiálu silná příměs slídy. Rozm. 3,4 x 2 cm. Inv. č. 30 949.
- 22/ Střep z horní části nádoby, s okrajem rozevřeným a na vnější straně prožlábnutým. Povrch drsnější, hnědé barvy. Rozm. 4,5 x 3,1 cm. Inv. č. 30 972. Tab. XIX:16.
- 23/ Střep ze stěny nádoby, drsnějšího šedého povrchu. V materiálu písek a kaménky. Rozm. 5,5 x 4,2 cm. Inv. č. 30 973.

Středověk:

- 24/ Střep z horní části nádoby, s okrajem rozevřeným a na vnitřní straně téměř neznatelně prožlábnutým, na vnější pod okrajem hraněné lišty. Povrch drsný, šedivě hnědé barvy. Rozm. 4 x 2 cm. Inv. č. 30 974.

Kultura ?

25/ Plochá destička z nažloutlé opuky, patrně, zvláště na bocích přibroušená.

Rozm. 6,4 x 5 x 2,1 cm. Inv. č. 30 975.

Mikrolokalita C

Na S okraji lok. VIII, v blízkosti obj. 15-19.

Volutová keramika:

- 1/ Střep z oblé stěny nádoby, se zl. 3 silných volut. Povrch blátivý, šedivě okrové barvy, vnitřek tmavě šedý.
Rozm. 6,1 x 4,4 cm. Inv. č. 30 976. Tab. XIX:17.
- 2/ Střep z oblé spodní části nádoby s kouskem dna. Povrch popraskaný a poškozen, šedohnědé barvy.
Rozm. 4 x 2,8 cm. Inv. č. 30 978.
- 3/ Střep z oblé části nádoby s kouskem dna. Povrch hrubší, hnědé barvy, vnitřek šedý. V materiálu příměs písku.
Rozm. 4,9 x 4,2 cm. Inv. č. 30 979.
- 4/ Střep z plochého spodku nádoby větších rozměrů, s kusem konické stěny. Povrch drsný, materiál silně promíšen s pískem a kaménky, okrové barvy, vnitřek šedý.
Rozm. 5,9 x 3,1 cm. Inv. č. 30 980.
- 5/ Střep z oblé stěny nádoby, se zl. 2 rýh, přerušovaných nepravidelnými notami. Povrch setřen, šedé až černavé barvy.
Rozm. 2,9 x 2,3 cm. Inv. č. 31 000. Tab. XIX: 18.
- 6/ Střep z horní části nádoby, s okrajem silně dovnitř zataženým. Na vnější straně náznak 2 šikmých rýh. Povrch hlazen, černavé barvy. V materiálu příměs písku.
Rozm. 3,8 x 3,6 cm. Inv. č. 31 021.
- 7/ Střep ze stěny nádoby, se zl. širší rýhy. Povrch setřen, šedivě bílé barvy.
Rozm. 3,2 x 2,8 cm. Inv. č. 31 112.

Vypíchaná keramika:

- 8/ Střep ze stěny nádoby, se zl. 2 větších vpichů. Povrch poněkud setřen, šedé barvy. Plavený materiál.
Rozm. 2,8 x 1,9 cm. Inv. č. 30 981. Tab. XIX:19.

- 9/ Střep z horní části misky, s okrajem oble kolmo vytaženým. Povrch drsný, hnědé barvy. V materiálu silná příměs písku.
Rozm. 3,9 x 3,4 cm. Inv. č. 31 001. Tab. XIX:20.
- 10/ Střep z horní části misky, slabě zaobleného, vysokého těla. Povrch hlazen, černavé barvy, vnitřek šedý. Plavený materiál.
Rozm. 4,5 x 3,4 cm. Inv. č. 31 002. Tab. XIX:21.
- 11/ Střep z horní části zásobnicovité nádoby, s okrajem slabě rozevřeným. Povrch drsný, hnědé barvy. V materiálu příměs písku a slídy.
Rozm. 7 x 4,9 cm. Inv. č. 31 003. Tab. XIX:22.
- 12/ Střep z horní části nádoby, nepatrně rozevřeného okraje. Povrch setřen a poškozen, okrově hnědé barvy, vnitřek černavý. V materiálu příměs písku.
Rozm. 3,5 x 3 cm. Inv. č. 31 004.
- 13/ Střep z horní části nádoby, vysokého těla, okraj zeslaben. Povrch setřen, šedivě bílé barvy. Plavený materiál.
Rozm. 4,5 x 2,8 cm. Inv. č. 31 005. Tab. XIX:23.
- 14/ Střep z hrdla větší hruškovité nádoby, zdobené šikmými pásy vpichů, které se střídají s pásy k sobě kolmými. Pásy jsou složeny ze 2 řad drobných hustých vpichů, obklopených řadami větších, čoučovitých. Povrch setřen, šedivě hnědé barvy. Plavený materiál.
Rozm. 7,1 x 5,5 cm. Inv. č. 31 006. Tab. XIX:24.
- 15/ Střep ze stěny nádoby, se zl. pásu velkých vpichů. Povrch setřen, špinavě okrové barvy.
Rozm. 3,2 x 2,3 cm. Inv. č. 31 007. Tab. XIX:25.
- 16/ Střep z horní části misky, vysokého, slabě zaobleného těla. Na vnitřní straně je zl. pásu drobných vpichů. Povrch setřen, černohnědé barvy.
Rozm. 3,2 x 2,1 cm. Inv. č. 31 008. Tab. XIX:26.
- 17/ Střep z hrdla nádoby, se zl. vodorovného pásu šipkovitých vpichů, od něhož jde šikmý podobný pás. Povrch původně pečlivě vyhlazen, dnes značně poškozen, černavé barvy, vnitřek červenohnědý.
Rozm. 3,5 x 3,2 cm. Inv. č. 31 009. Tab. XIX:27.

Neolit:

- 37/ Drobný čepelovitý odštěpek z bílého pazourku. Rozm. 1,8 x 0,9 cm. Inv.č. 30 997.
- 38/ Část drobné ploché sekerky z namodralého amfibolitu, souměrně zbroušeného ostří. D.zl. 4,1 cm, š.3,7 cm. Inv.č. 30 998.Tab.XX:9.
- 39/ Zloměk drtidla z drobného kamene s příměsí slídy, s jednou vyhlazenou plochou. Inv.č. 30 999

Eneolit:

- 40/ Střep ze slabě rozevřeného okraje nádoby, zdobený na vnější straně hlubokými, krátkými, kolnými rýžkami. Povrch poněkud setřen, okrové barvy. Rozm. 2,5 x 2,1 cm. Inv.č. 31 113

Doba římská:

- 41/ Střep z horní části misky, s okrajem slabě dovnitř zataženým a zaobleným tělem. Povrch hlazen, šedivě hnědé barvy. V materiálu slída. Rozm. 3,5 x 2,5 cm. Inv. č. 31 114.
- 42/ Střep z horní části nádoby, slabě rozevřeného okraje, oboustranně oble zesíleného. Povrch setřen, špinavě okrové barvy, vnitřek šedý. Rozm. 3 x 1,9 cm. Inv.č. 31 115.
- 43/ 17 střepů ze stěn větších nádob, převážně setřelého povrchu. Neolit, doba římská. Inv. č. 31 116 - 31 131.

Kultura ?

- 44/ odštěpek z hnědavého pazourku, na boku kůra. Inv. č. 31 132.
- 45/ Střep z horní části nádoby, s okrajem slabě rozevřeným a nepatrně zesíleným. Povrch setřen, červenohnědé barvy. V materiálu příměs písku. Rozm. 2,9 x 2,6 cm. Inv. č. 31 022.

Mikrolokality D

V JZ rohu parc. č. 649.

Neolit:

- 1/ Střep z horní části misky, okraj konicky skloněný, spodek zaoblený. Povrch setřen, okrově bílé barvy. Rozm. 4,3 x 4,2 cm. Inv. č. 31 059.
- 2/ Střep zse stěny nádoby, zcela setřelého, červenohnědé povrchu, na kterém jsou stopy vpichů. Plavený materiál. Rozm. 3,5 x 3,3 cm. Inv. č. 31 060.

Laténská kultura:

- 3/ Střep z horní části nádoby s okrajem rozevřeným a kyjovitě zesíleným. Povrch hlazen, šedohnědé barvy. V materiálu silná příměs písku a slabší tuhy. Rozm. 4 x 3 cm. Inv. č. 31 061.
- 4/ Střep z horní části misky, s okrajem zobákovitě dovnitř vklopeným, tělo zaobleno. Povrch drsný, černavé barvy. V materiálu silná příměs písku. Rozm. 4,7 x 2 cm. Inv. č. 31 062. Tab. XX:10.

Doba římská:

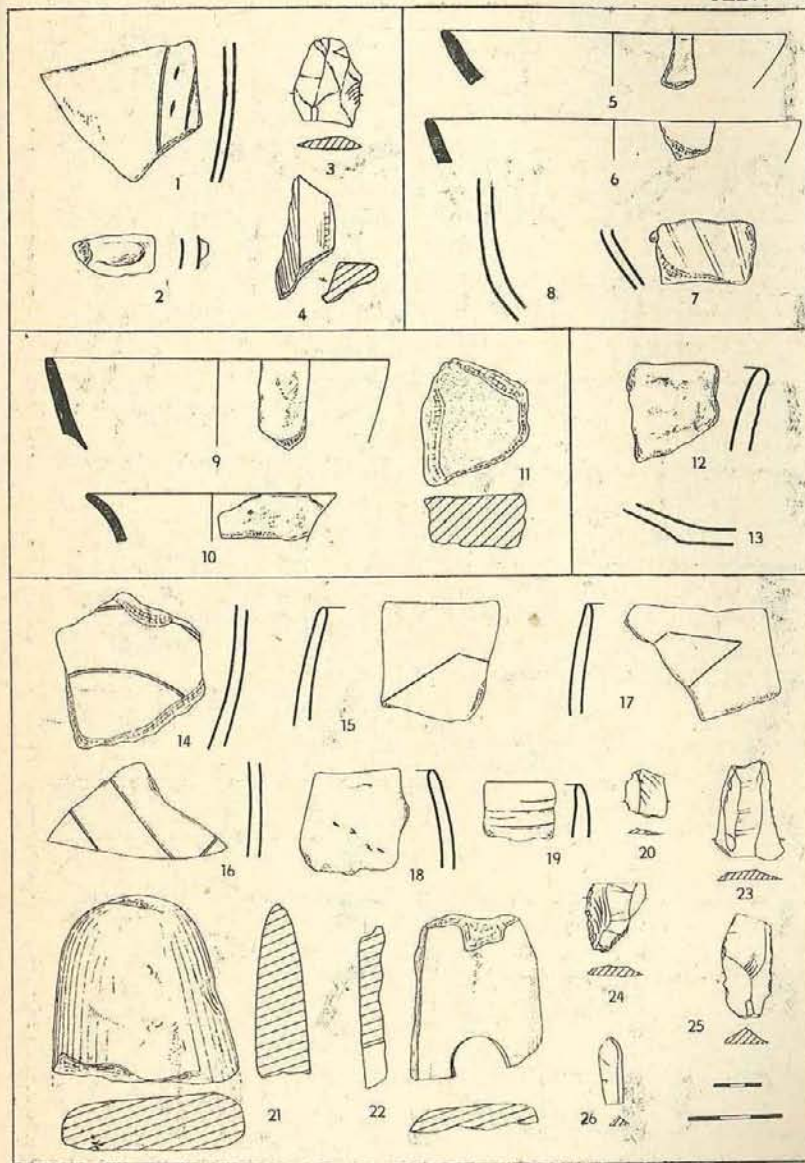
- 5/ Střep z horní části teriny, s okrajem nepatrně rozevřeným a šikmo dovnitř seříznutým, úzké hrdélko sešikmeno a odsazeno od oble klenutého těla. Povrch hlazen, černohnědé barvy, vnitřek černavý. V materiálu příměs písku. Rozm. 7,5 x 7,2 cm. Inv. č. 31 063. Tab. XX:11.
- 6/ Střep z horní části soudkovité nádoby, s okrajem oble dovnitř vklopeným. Povrch nerovně hlazen, hnědé barvy, vnitřek černavý. V materiálu příměs písku a kaméneků. Rozm. 8,3 x 5,3 cm. Inv. č. 31 064. Tab. XX:12.
- 7/ Střep z oblé banatosti nádoby, se zl. vodorovného pásu, provedeným jemným radýlkem. Povrch nad pásem pečlivě vyhlazený, spodek zdrsněn, černavé barvy. Rozm. 2,5 x 2,1 cm. Inv. č. 31 065. Tab. XX:13.
- 8/ 5 střepů ze stěn nádob, patrně z doby římské. Inv. č. 31 054 - 31 058.

V o l u t o v á keramika se vyskytuje prakticky po celé ploše lokality, ve sběrech se výrazněji projevuje na mikrolokali-

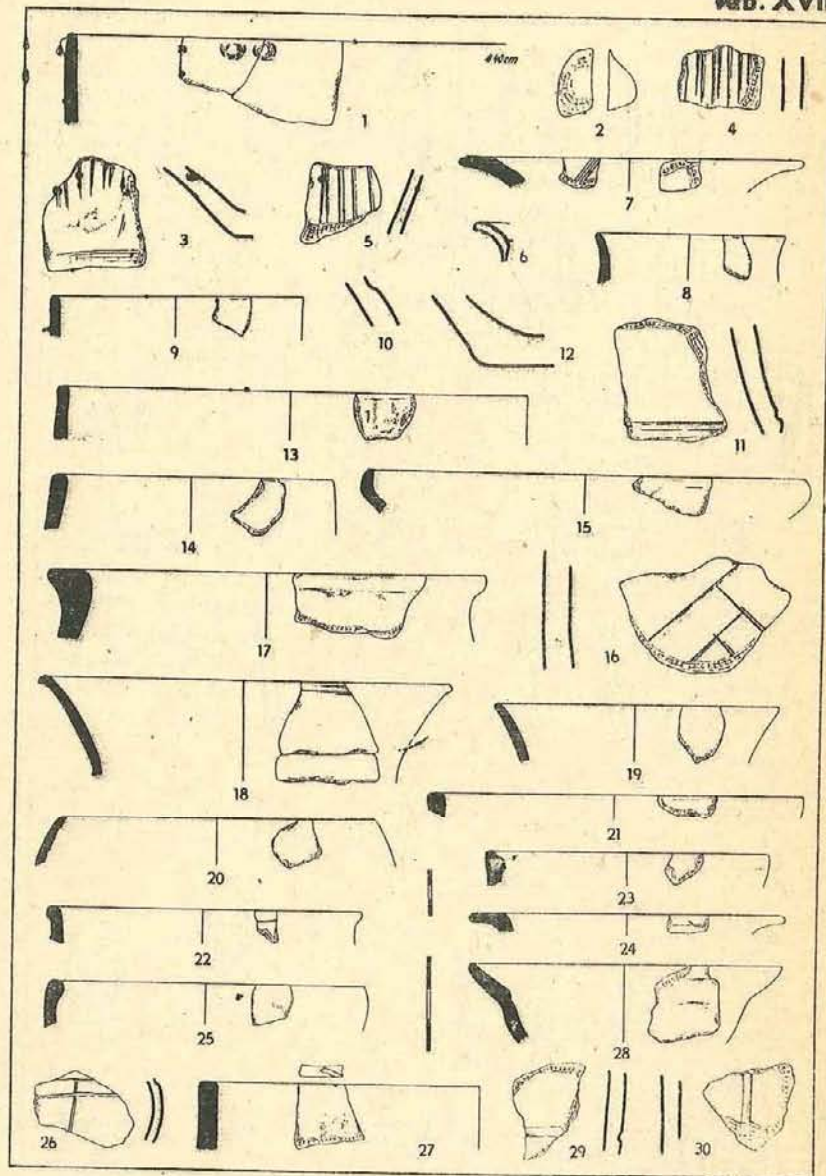
Poznámky:

- 9/ V. Vokolek, Záchranný výzkum v Lochenicích, část I, Zpravodaj KMVČ v Hradci Králové, VII 1-2, 29-64, tab. I-XV.
- 10/ M. Zápotocká, Die Stichbandkeramik in Böhmen und in Mitteleuropa, Fundamenta A/3, Die Anfänge des Neolitikum vom Orient bis Nordevropa, Teil II, köln, Sondernruck.
- 11/ J. Filip, Popelnicová pole a počátky doby železné v Čechách, Praha 1936 - 37.
- 12/ A. Rybová, Keramika na rovinných osadách východních Čech v době laténské, Pa LX 1969, 367-442.
- 13/ S. Rybová, Laténská sídliště ve východních Čechách a přilehlé oblasti středočeské, Fontes Musei Reginaehradecensis, Supplementum III, 1968, 24.
- 14/ K. Motykova-Šneidrová, Zur Chronologie der ältesten römischen Keiserzeit in Böhmen, BJV 5 1965, 103-174.
- 15/ L. Schneidr. MWAG 1894 29, viz též J. Duška, Nálezy předhistorické v kraji Královéhradeckém, Hradec Králové, 1898, 59, tab. III.
- 16/ J. Zeman, Další pátrání po kostrových hrobech z doby stěhování národů v Lochenicích, okres Hradec Králové, Zpravodaj KMVČ v Hradci Králové, VI 1, 26-27.

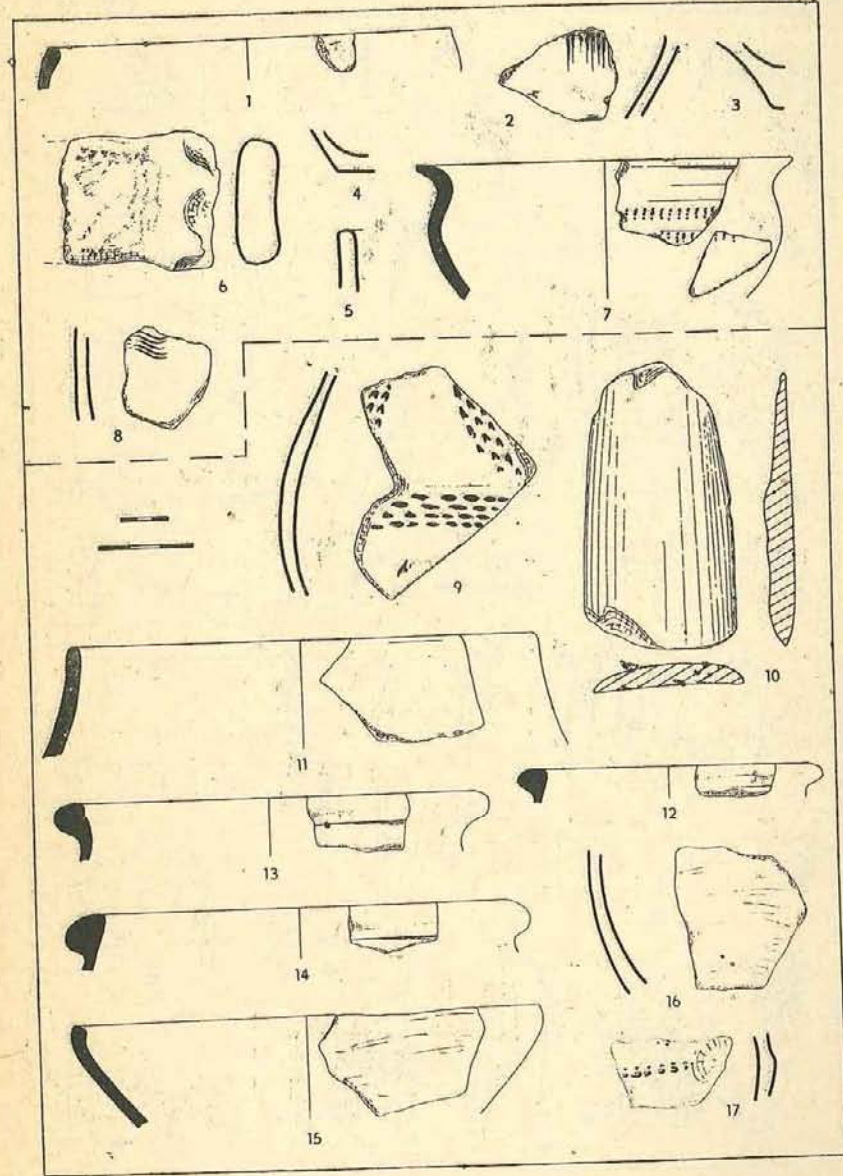
Tab. XVI



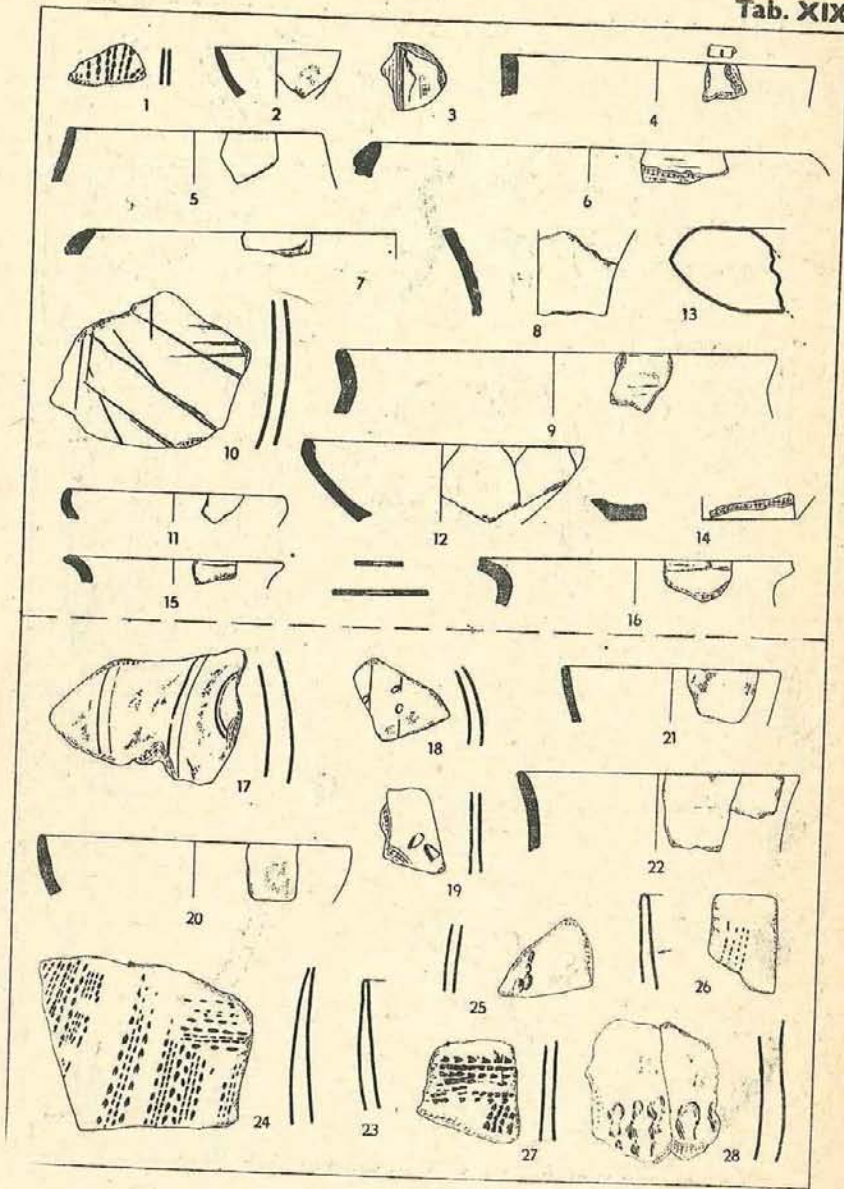
Tab. XVII



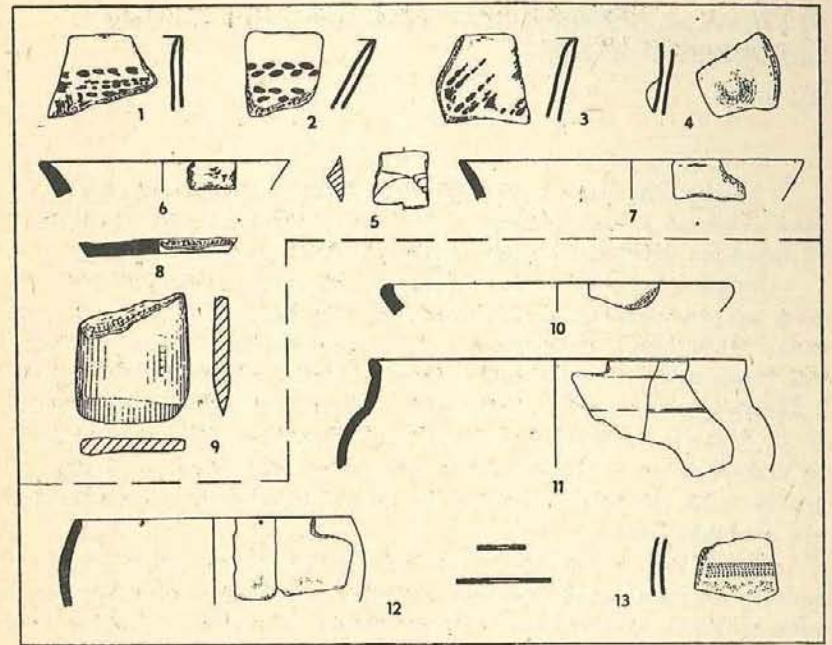
Tab. XVIII



Tab. XIX



Tab. XX



VÝSTAVA „Z HISTORIE ARCHEOLOGICKÉHO VÝZKUMU HRÁDECKÉHO MUZEA“

JIŘÍ SIGL

V roce 1980 byla v prostorách Krajského muzea v Hradci Králové otevřena u příležitosti 100. výročí založení muzea výstava "Z historie archeologického výzkumu hradeckého muzea".

Výstava byla věnována památce L. Domečky s jehož jménem jsou spojeny počátky archeologické sbírky hradeckého muzea. L. Domečka /1861-1937/ vybudoval ve spolupráci s kustodem Fr. Žaloudkem během několika desetiletí sbírku, která patřila mezi největší v Čechách. Přátelství s významnými českými archeology jako např. J. L. Píčem a K. Buchtelou a úzká spolupráce s nimi, měly vliv na úroveň práce v terénu hradeckých archeologů té doby. O tom svědčí i to, že tato stará sbírka je dosud velmi dobře využitelná i v současné době.

Právě tato sbírka je na výstavě prezentována. Největší pozornost je na výstavě věnováno slezskoplatěnické a lužické kultuře a období slovanskému a středověkému. Odpovídá to tedy i složení sbírky hradeckého muzea, v níž byly právě tyto složky nejpočetněji zastoupeny. Tato situace se výrazně změnila až počátkem 60. let našeho století, kdy byly zahájeny rozsáhlé výzkumy, které sledovaly i jiné, dosud méně zastoupené kultury či období.

Na výstavě jsou využity i staré fotografie, které dodávají výstavě patřičnou atmosféru. Výstava, která je výsledkem práce kolektivu archeologického referátu a na jejímž výtvarném řešení pracoval Zd. Bláha, byla důstojným příspěvkem ke 100. výročí muzea.

Do tohoto čísla přispěli:

JUDr. Milan Princ, AÚ ČSAV, pracoviště Praha
Vít Vokolek, KMVČ, pracoviště Hradec Králové
Jiří Sigl, KMVČ, pracoviště Hradec Králové
PhDr. Jiří Zeman CSc, AÚ ČSAV, pracoviště Praha
Pavel Rous, OM Havlíčkův Brod
Eduard Veselý, OM Havlíčkův Brod
PhDr. František Šebek, KMVČ, pracoviště Pardubice
PhDr. Antonín Hejna, CSc, AÚ ČSAV, pracoviště Praha
PhDr. Vladimír Wolf, n.p. Texlen, Trutnov

OBSAH

Archeologický výzkum oppida v Hradišti u Českých Lhotic v roce 1979	
Milan Princ	5
Výzkum oppida v Hradišti u Českých Lhotic v roce 1980	
Milan Princ	9
Zjišťovací výzkum v Tuněchodech	
Vít Vokolek	12
Výzkum v Lochenicích v l. 1979 - 1980	
Jiří Zeman	14
Archeologické nálezy na území okresu Havlíčkův Brod v letech 1979 - 1980	
Pavel Rous, Eduard Veselý	16
Výzkum Starého Mýta v roce 1980	
Jiří Sigl	20
Zlomek Brakteátu z Tisové	
František Šebek	26
Devátá etapa archeologického výzkumu hradu Vizmburk, k. o. Havlovice, o. Trutnov v roce 1980	
Antonín Hejna	28
Předstihový archeologický výzkum na staveništi administrativní budovy OV KSČ v Trutnově	
Jiří Sigl, Vladimír Wolf	33
Záchranný výzkum v Lochenicích /II. část/	
Vít Vokolek	50
Výstava "Z historie archeologického výzkumu hradeckého muzea"	
Jiří Sigl	71

Zpravodaj KMVČ: Vydává Krajské muzeum východních Čech se sídlem v Hradci Králové. Číslo 1 VIII. ročníku připravili J. Sigl a prom. hist. Vít Vokolek.
Redaktor: PhDr. Jiří Malina
Grafická úprava: O. Šlegr
Náklad 350 výtisků - pouze pro interní potřebu muzeí
Povoleno OK VČ. KNV č.j. 1514/kult.
Vytiskly VČ. fiskárny, Trutnov