



ZPRAVODAJ

KRAJSKÉ MUZEUM
VÝCHODNÍCH ČECH

V/1

ZPRAVODAJ KMVČ

KRAJSKÉ MUZEUM
VÝCHODNÍCH ČECH
SE SÍDLEM
V HRADCI KRÁLOVÉ

ROČNÍK V.
ČÍSLO I
1978

ZÁCHRANNÉ VÝZKUMY A DALŠÍ TERÉNNÍ AKCE AO KMVČ
PROVEDENÉ V ROCE 1977

Jiří Šigl, Vít Vokolek

V roce 1977 vykonalo archeologické oddělení KMVČ se sídlem v Hradci Králové celkem 47 zásahů v terénu. Jednalo se především o záchranné výzkumy, terénní průzkumy a sběry. V tomto celkovém počtu nejsou zahrnuty rozsáhlejší akce, o kterých je referováno v tomto čísle Zpravodaje ve speciálních příspěvcích. Byl to jednak zjišťovací výzkum v prostoru hradiště ležícím na katastru obce Topol /o. Chrudim/, kde bylo zjištěno lengyelské osídlení a vlastní hradiště bylo datováno do slezskoplatěnické kultury. Dále rozsáhlý záchranný výzkum v cihelně v Úhřeticích /o. Chrudim/, kde těžiště výzkumu spočívá hlavně na zjištěných týkajících se nejstarších zemědělců; výzkum však přináší i početné poznatky z mladších období. Význam této lokality překračuje rámec Východočeského kraje a řadí ji mezi nejdůležitější archeologické naleziště na území naší republiky. Poslední rozsáhlá akce je výzkum, který již 4 roky probíhá na katastru obce Tisová v poloze Staré mýto, kde je zkoumáno středověké sídliště ze 13. a počátku 14. století, které po jistou dobu své existence bylo předchůdcem Vysokého Mýta.

Když sledujeme naši činnost v terénu z hlediska dnešního správního rozdělení Východočeského kraje tak v roce 1977 se největší zájem archeologů soustředil na sledování pravěkého a středověkého osídlení na území dnešního okresu Jičín. Na území tohoto okresu bylo provedeno celkem 15 akcí. Na druhém místě pokud se týká počtu akcí je okres

Chrudim se svými 14 akcemi. Teprve na třetím místě je okres Hradec Králové, který býval v minulých letech vždy na prvním či druhém místě. V roce 1977 bylo na území královéhradeckého okresu provedeno 8 akcí. Na dalších místech jsou zastoupeny okresy Pardubice a Ústí nad Orlicí, kde byly shodně sledovány vždy 3 lokality. Především pokud se týká významu pravěkého a slovanského osídlení na území pardubického okresu se zdá toto číslo nízké. Na území okresu Náchod byly v roce 1977 zaznamenány 2 akce. Na území okresu Trutnov a Semily bylo v referovaném roce zaregistrováno po jedné akci. Ostatní okresy nejsou v našem přehledu zastoupeny ani jednou lokalitou. Jedná se jmenovitě o okresy Havlíčkův Brod, Rychnov n. Kn. a Svitavy. Je zcela pochopitelné, že nejvyšší počet akcí proběhl v okresech, kde je nejbohatší pravěké a středověké osídlení a to na území dnešních okresů Hradec Králové, Chrudim a Jičín. Přesto se však domníváme, že počet akcí v některých okresech je nízký /především Pardubice atd./. Je to způsobeno hlavně tím, že ve Východočeském kraji působí nízký počet profesionálních archeologů. Z tohoto faktu též vyplývá, že je zcela mizivá pozornost věnována okrajovým oblastem sledovaného regionu, což se projevilo absencí průzkumů v okresech Rychnov n. Kn., Svitavy a Havlíčkův Brod.

Z celkového počtu lokalit byla polovina lokalit narušena zemními pracemi a vyžádala si okamžitý zásah ve formě záchranného výzkumu. Nejrozsáhlejší z těchto zemních prací byl plynovod Jičín - Hodkovice, který probíhal na území okresu Jičín a Semily. Sledování tohoto průkopu také výrazně zvýšilo počet sledovaných lokalit na území okresu Jičín. Dále to byly drobnější akce vyvolané na př. stavbou bytovek /Drahoraz, Dobrá Voda/, budováním vodovodu /Mikulovice, Dolní Bezděkov/, výkopy v prostoru vozovek /Hradec Králové/, výkopy pro uložení elektrokabelu /Bílsko/, drobnými výkopy v okolí rodinných domků /Hřídelec/, výstavbou zemědělských objektů /Rosnice/, těžbou v cihelnách /Tuněchody, Blato/ atd.

Již z tohoto výčtu je patrné jak důležité je sledování i málo rozsáhlých výkopů. Je rovněž zřejmé, že není v silách profesionálních archeologů, aby tuto práci zvládli bez široké podpory ostatních muzejníků, dále s pomocí dopisujících členů Československé společnosti archeologické při ČSAV a dalších zájemců z řad veřejnosti.

Pro výzkum prováděný v roce 1977 je typická kumulace akcí v okolí lokalit, kde byl prováděn dlouhodobější výzkum. Je to příklad Úhřetic v jejichž okolí bylo sledováno 8 lokalit a Tisové, kde byly sledovány 3 lokality. Můžeme tedy prohlásit, že to jsou výsledky intenzivního systematického povrchového průzkumu.

Na závěr chceme upozornit, že jsme si vědomi rozdílné vypovídací hodnoty jednotlivých akcí. Bylo to způsobeno již různým charakterem těchto akcí. Největší část z nich byla vyvolána potřebou záchranného výzkumu či alespoň registrace nálezů. V některých případech byly povětrnostní či terénní podmínky takové, že se nám nepodařilo získat alespoň vhodný datovací materiál. Bude proto nutné se na značnou část těchto lokalit vrátit a doplnit naše pozorování dalším průzkumem. V jiných případech měly však tyto akce za úkol zjistit stav známé lokality, zda nedošlo k její narušení či devastaci.

Domníváme se, že význam těchto drobných sledování je značný, protože je tak dlouhodobě doplňován obraz osídlení našeho regionu v pravěké a raně středověké období.

1. DŘEVĚNICE /o. Jičín/. Průkop plynovodu Jičín - Hodkovice, úsek 5,6 - 5,7 km. Objekt znatelný na Z stěně průkopu, nedatován. Naleziště se rozkládá na nevýrazném návrší, které se sklání směrem k silnici Úlibice - Radim.
2. ŽELEZNICE /o. Jičín/. Průkop plynovodu Jičín - Hodkovice, úsek 12,3 - 12,4 km, SZ od města. Ojedinelý objekt s černou výplní, ve které nebyly zjištěny archeologické

nálezy byl znatelný na J profilu průkopu. 200 m V od tohoto objektu byl zachycen další, jehož výzkum nemohl být proveden pro vysoký stav vody v průkopu.

3. ŽELEZNICE /o. Jičín/. Průzkum a fotografická dokumentace románského kostela na okraji historického jádra města.
4. BÍLSKO /o. Jičín/. Průkop pro kabel po pravé straně silnice Hradec Králové - Jičín, mezi Bílském a Holovousy. Zjištěno 7 sídlištních objektů v délce 350 m. Nedatováno.
5. HRADEC KRÁLOVÉ. Sledování výkopu ve vozovce před čp. 87 v ulici V kopečku. Z přemístěných vrstev získán střepevý materiál 13. stol.
6. HRADEC KRÁLOVÉ. Výkop v prostoru budované silnice směrem na Pardubice v Labské kotlině v Jungmanově ulici. Pod recentními a náplavovými vrstvami zjištěna v hloubce 350 cm sídlištní vrstva se zbytky košatiny a střepeovým materiálem 13. - 15. stol. Dále nalezeny zvířecí kosti, odřezek kůže a mazanice.
7. HRÁDELEC /o. Jičín/. Sběr p. Maška z průkopu pro vodovod a dalších průkopů u čp. 59, které je situováno uprostřed obce. Získán větší soubor keramiky z 15. - 16. stol., dále zjištěna žel. struška. Při průzkumu nebyly nalezeny další nálezy in situ.
8. CIDLINA /o. Jičín/. JZ od osady Březka, na trase plynovodu Jičín - Hodkovice, v úseku 15,5 km. Nalezen zl. pazourkového jádra, klasifikovaného Dr. Venclem do období mladšího paleolitu.
9. CIDLINA /o. Jičín/. Při průzkumu trasy plynovodu v úseku 15,7 cm nalezeno několik nevýrazných středověkých střepů.
10. ZÁMEZÍ /o. Jičín/. Průzkum trasy plynovodu Jičín - Hodkovice. V úseku 14,3 - 14,4 km, Z od obce nalezen střep stře-

dověkého charakteru.

11. JINOLICE /o. Jičín/. Trasa plynovodu Jičín - Hodkovice, úsek 16,0 - 16,1 km. Při sběru získáno několik středověkých střepů /14. stol./.
12. KNĚŽNICE /o. Jičín/. Průkop plynovodu Jičín - Hodkovice, úsek 17,7 - 17,8 km, po pravé straně silnice Jičín - Turnov. Zachyceno několik terénních útvarů, zahloubených nepravidelně do sprašového podloží. V černé, sypké výplni nebyly zjištěny žádné nálezy.
13. VILDŠTEJN hrad, kat. obec Seč /o. Chrudim/. Terénní průzkum hradu, situovaného na parc. č. 481/10, 481/11, 481/15 s dochovanými zbytky základů věže a opevnění.
14. OHEB, kat. o. Proseč /o. Chrudim/. Průzkum středověkého hradu na parc. č. 445/1. Bylo konstatováno, že devastace objektu vlivem přírodních podmínek dostoupila takového stupně, že dochází k zřícení zdiva.
15. ZLATNICE - zaniklá vesnice v blízkosti Hrbokova /o. Chrudim/. Při průzkumu nebyly nalezeny žádné archeologické nálezy.
16. HOLÍN, kat. o. Kovářov /o. Chrudim/. Průzkum lokality, ležící 400 m JV od osady, při kterém bylo získáno několik zlomků keramiky z 15. - 16. stol.
17. VRŠOV /o. Chrudim/. Terénní průzkum v lese "Rváč", SSZ od vesnice. Zjištěn výrobní objekt - pravděpodobně pec na pálení vápna, novověkého původu.
18. LIBUŇ /o. Jičín/. Při průzkumu trasy plynovodu Jičín - Hodkovice, v trase 18,6 - 18,7 km zjištěno několik narušených objektů, které se nepodařilo prozkoumat.
19. ROVENSKO /o. Semily/. Průzkum údajného hradiště v blíz-

kosti dnešního kostela. Znovu musíme konstatovat, že nebyly zjištěny žádné stopy po fortifikaci. Ani z výkopů pro inženýrské sítě Z od kostela nebyly zjištěny stopy osídlení.

20. KOVAČ /o. Jičín/. Průzkum tvrziště, situovaného v areálu vesnice, narušeného cestou. Z této části získány středověké střepy /14. stol./ a mazanice.
21. KOŠUMBERK, kat. o. Luže /o. Chrudim/. Sledování výklizových prací na hradě v prostoru mezi starým hradem a renesančním palácem. Z nově odkrytých prostor získán bohatý střepový materiál z 15. - 18. stol.
22. ROSNICE /o. Hradec Králové/. Záchraný výzkum slezskoplatěnického /III. stup./ žárového hrobu, nalezeného při výkopu patek pro přístavbu sušičky na parc. č. 72/1. Z hrobu získáno 16 nádob, mimo jiné i měsíční idol na ploché poklici.
23. TISOVÁ /o. Ústí n. Orł./ . Při terénním průzkumu na parc. č. 608/2 nalezen rohovecový ústěp, patrně mezolitický.
24. DRAHORAZ /o. Jičín/. Záchraný výzkum při stavbě bytovek ČSSS u hřbitova. Zjištěny 3 objekty, z nichž 2 jsou lužické, třetí kostrový hrob, údajně ve skrčené poloze.
25. VLČICE /o. Trutnov/. Středověký hrádek ležící SSZ od obce. Na V straně je od ostatního terénu oddělen 10 m širokým příkopem. Z tohoto místa pocházejí nálezy z konce 13. a 14. stol.
26. DOBRÁ VODA /o. Jičín/. Záchraný výzkum sídlištního objektu, narušeného při stavbě nové bytovky na SW okraji obce. V tomto objektu byl uložen keramický depot, náležející lužické kultuře.
27. DOBRÁ VODA /o. Jičín/. Terénní průzkum na poli č. parc.

351/1 naproti žel. zastávce. Nalezen střep z pozdní doby hradištní. Severní část této lokality byla zničena dnes již nepracující cihelnou.

28. SKALIČKA /o. Hradec Králové/. Průzkum pískové duny na parc. č. 1004/19 - 25, 37 - 39, kde je situováno žárové lužické a slezskoplatěnické pohřebiště. Průzkum ukázal, že pohřebiště není narušováno orbou /na povrchu nalezeno jen několik ojedinelých střepů/.
29. SKALICE /o. Hradec Králové/. Provedena lokalisace a sběry v prostoru známého hradiště "Pardědub", náležejícího slezskoplatěnické kultuře. Hradiště se rozkládá na rozhraní kat. o. Skalička /parc. č. 966, 964, 961, 981, 982, 954/1, 958/2, 521, 522/ a Skalice /parc. č. 383, 384, 520, 519/. Stopy fortifikace jsou dnes téměř úplně sneseny orbou, pouze v SV části je nevýrazná terénní vlna, kterou můžeme interpretovat jako zbytek valu a příkopu. Při S obvodu hradiště, na parc. č. 383 byly znatelné narané objekty se střepy z rozhraní III. a IV. stupně slezskoplatěnické kultury.
30. SKALICE /o. Hradec Králové/. Při terénním průzkumu na terase Labe, pod hradištěm "Pardědub", nalezen ojedinelý středověký střep.
31. SKALICE /o. Hradec Králové/. Proveden sběr na pískové duně V od Labe, na parc. č. 335/2, 335/1, 319, 316, 312, 313. Nalezeno větší množství sídlištní keramiky slezskoplatěnické kultury /I. - II. st./ a středověké keramiky ze 13. stol. Pro toto místo existuje pomístní název "Stará ves".
32. SMÍŘICE /o. Hradec Králové/. Na levém břehu potoka, který se vlévá do Labe, v nevelké vzdálenosti od Tyršova mostu, na nevýrazné terénní vlně zjištěno středověké osídlení /14. stol./.

33. SEBUČ /o. Náchod/. Průzkumem bylo zjištěno, že větší část středověkého sídliště se rozkládá na katastru obce Krabčic, SZ od osady Sebuč, na návrší, prudce spadající S směrem, k Černému potoku. Nalezené střeby náleží osídlení 12. - 13. stol.
34. DOLANY /o. Náchod/. Na poli po pravé straně silnice Jaroměř - Náchod, Z od obce, byl zjištěn naoraný objekt s tmavou výplní, bez nálezů.
35. VEJWANOVICE /o. Chrudim/. Sběrem na návrší v okolí dnešního hřbitova, na parc. č. 250/1, 14 - 23, zjištěno nové lužické sídliště.
36. DOLNÍ BEZDĚKOV /o. Chrudim/. Průkop pro vodovodní potrubí na návrší Z od obce narušil na parc. č. 211 a 215/1 objekt z mladší doby hradištní.
37. ČANKOVICE /o. Chrudim/. Průzkumem bylo zjištěno, že žárové slezskoplatěnické pohřebiště bylo zničeno zástavbou hospodářských budov JZD. Na parc. č. 534/5 nalezen slezskoplatěnický a středověký stěp. V těchto místech předpokládáme slezskoplatěnické sídliště, zjištěné J. Eisnerem již v r. 1911.
38. TOPOL /o. Chrudim/. Na parc. č. 206, vzdálené asi 300 m JV od slezskoplatěnického hradiště bylo zjištěno slezskoplatěnické osídlení v kumulaci o \varnothing asi 50 m.
39. ROSICE u Chrastí /o. Chrudim/. V cihelně A bylo konstatováno narušování slezskoplatěnického sídliště. Záchraný výzkum bude proveden v r. 1978.
40. CHRASŤ /o. Chrudim/. Na poli Z od silnice Chrast - Rosice, blíže zrušené části cihelny A v Rosicích bylo sběrem zjištěno zcela nové sídliště slezskoplatěnické kultury.
41. DVAKAČOVICE /o. Chrudim/. Proveden sběr na slezskoplatě-

- nickém sídlišti, na parc. č. 259 při nyní zrušené cihelně.
42. ÚHŘETICE - TUNĚCHODY /o. Chrudim/. V tuněchodské cihelně, rozkládající se dnes převážně na kat. Úhřetic proveden záchraný výzkum 2 objektů, náležejících pozdní době kamenné.
43. OSTŘEŠANY /o. Pardubice/. Provedena terénní obhlídka v prostoru cihelny, ležící J od obce. Při obhlídce nebylo zjištěno žádné narušení pravěkých objektů. V těchto místech se rozkládalo lužické sídliště. Průzkum na polích Z a J od cihelny byl negativní.
44. VYSOKÉ MÝTO /o. Ústí n. Orli./ Průzkum polohy, rozkládající se na svahu, mírně se sklánějícím S směrem. Nová lokalita leží SZ od cihelny "Na krétě", po levé straně silnice Vysoké Mýto - Hrušová. Nalezen typický stěp z 2. pol. 13. stol.
45. VYSOKÉ MÝTO /o. Ústí n. Orli./ Nově zjištěná lokalita rozkládající se na poli S od "Sbuknické valchy". Naleziště je na návrší, jež spadá prudkým srázem V směrem k Loučné. Při průzkumu nalezeno několik keramických zlomků, které lze rámcově datovat do 13. - 14. stol.
46. MIKULOVICE /o. Pardubice/. Záchraný výzkum na průkopu vodovodu, po levé straně silnice Pardubice - Chrudim, S od obce, na parc. č. 241. Zjištěny 2 objekty zásobního charakteru, náležející únětické kultuře.
47. BLATO /o. Pardubice/. V těžní J stěně cihelny byl zjištěn narušený objekt, patrně únětický.

J. Sigl, V. Vokolek: Rettungsgrabungen und weitere Aktionen der Archäologischen Abteilung des Kreismuseums in Hradec Králové im Jahre 1977.

V červenci až říjnu 1977 pokračoval záchranný výzkum v býv. Kopistově cihelně v Úhřeticích /o. Chrudim/ další etapou. Navazoval na předcházející výzkumy tak, aby byl prozkoumán celý prostor, bezprostředně ohrožený těžbou cihelny.

Výzkum probíhal v sektorech 10 m širokých a pokud možno i dlouhých, jejichž označení navazuje na celkovou síť. Prozkoumány byly sektory XXVI - XXXIX, XLVII, XLIX - LI, z nichž některé byly dokončeny /XXVI, XXXI - XXXIV/ nebo zkoumány v 5 m širokém pásu /XLIX-L/. Byl ukončen souvislý pás před těžní stěnou cihelny, dlouhý 175 cm a začat další pás, 10 m široký. Celkem bylo v r. 1977 prozkoumáno 1 400 m², takže celková plocha, systematicky prozkoumaná měří 3 775 m².

V roce 1977 bylo prozkoumáno dalších 36 objektů, označených pořadovými čísly 15, 53 - 76, které se však v mnoha případech porušovaly a jednotlivé objekty byly označovány písmeny a 86 kůlových jamek /K 22 - 108/. Volutové keramice náleželo 12 objektů, a 2 kostrové hroby, vypíchané keramice 4 objekty, jordanovské kultury 3, nálevkovitým pohárům rovněž 3 objekty a únětické kultury 7 objektů. Nedatovaných objektů bylo 5.

Volutové keramice patřily obj. 38F1, 53, 54, 57, 58, 59, 61, 64, 65, 70, 74 a kostrové hroby - obj. 72 a 73, které se soustřeďovaly opět v SW polovině zkoumané plochy. Typově to byly nejčastěji mělké, zhruba oválné jámy /obj. 58, 59, 61, 65/, různých rozměrů, které se vyskytují vedle jam

lalokovitě členěných, nepravidelných půdorysů /obj. 66, 74/. Pouze v jednom případě byla nalezena jáma kruhovitěho půdorysu /obj. 64/. Obj. 53 představovala typická jáma stavebního charakteru, táhnoucí se ve směru S-J, která byla místy narušena mladšími objekty. Byla zkoumána v sektorech XXXII a L v délce 16,5 cm. Patřila patrně k některé z kůlových staveb, které byly v těchto sektorech zjištěny, jejichž půdorys bude možno rekonstruovat až po odkrytí dalších ploch. Obj. 54 a 57 byly narušeny bočním splazem cihelny a patřily patrně typu lalokovitě členěných jam. Jáma 38F1, okrouhlého půdorysu, byla narušena obj. 38 /hliník vypíchané keramiky/.

Do období volutové keramiky vedle zmíněných objektů náleží i stavba - obj. 70 -, objevená v sektoru XXXIX, jejíž stěny byly tvořeny žlaby. Byla odkryta její jižní část, severní byla narušena jednak jordanovským hliníkem 31, jednak obj. 71, patřícíím vypíchané keramice. Zachovaná délka stavby byla 12,5 m, vnitřní šířka 6 m. Ve střední části stavby byly zjištěny rovněž žlaby, které se v jednom případě zdvojují a jsou děleny na kratší úseky. Jižní konec byl v západní polovině přepažen malou příčkou, takže zde byl vytvořen malý prostor, který byl vyplněn nepravidelnou jámou 74.

Západní žlab této stavby byl narušen kostrovým pohřbem /obj. 75/, s kostrou uloženou na břiše s pokrčenými koleny, ležící ve směru SZ - JV, s obličejem obráceným k Z. Hrobová jáma byla velmi špatně znatelná, takže kostrový hrob byl objeven až při preparování žlabu. Jediným milodarem byly střepey ze spodku volutové nádoby. Kostra byla uložena těsně na úrovni hladiny výzkumu, takže části chodidel byly zničeny skryvkou buldozeru. Další hrob byl odkryt 5 m západním směrem, na rozhraní sektorů XXXIX a XL /obj. 72/. Kostra zde ležela ve skrčené poloze ve směru S-J, s obličejem opět k Z. Při kostře nebyly nalezeny žádné milodary, jen pod kostmi hrudního koše byly volutové střepey. Partie pánve a nohou byly zničeny skryvkou buldozeru. K této skupině bezesporu náleží i

zbytek kostrového hrobu /obj. 35/, který byl prozkoumán v r. 1976.

Zdá se tedy, že zde byla zachycena část pohřebiště, patřícího osídlení volutové keramiky. Kostí v hrobech byly velmi špatně zachovány, poněvadž ležely těsně na rozhraní sprašového podloží a nadložních vrstev, které byly odstraňovány mechanicky buldozerem.

V sídlištních objektech volutové keramiky převládají především keramické nálezy, zařazující odkrývanou část sídliště ke střednímu a mladšímu stupni této kultury. Nálezy kamenných nástrojů jsou řídké, většinou jde o štípanou industrii z pazourku, ojediněle z porcelanitu. Více se objevují drtidla nebo jejich části, třísky a brousky z pískovce. Zvířecí kosti jsou ve spodních vrstvách objektů dobře zachovány.

V y p í c h a n á k e r a m i k a . V letošní sezóně byly prozkoumány pouze 4 objekty - č. 15, 38, 71, 74A. Obj. 15 byla oválná jáma v sektoru XXX, která náleží k části osady z mladšího stupně, kterou zkoumal M. Vávra v l. 1973 - 1975 v JZ části odkryvu. Obj. 38 představuje rozsáhlá jáma-hliník, jehož jižní okraj byl zachycen v loňském roce. Letos byl zkoumán 5 m široký pás, dlouhý 21 m, rozdělený do úseků C-F. Tento rozsáhlý objekt narušil několik volutových objektů, především v J části /úsek C/ a sám byl porušen několika zásahy jordanovské kultury. Částečně prozkoumaný obj. 71 představovala snad oválná jáma a obj. 74A byl malý kruhovitý zásah v objektu volutové keramiky.

K osídlení vypíchané keramiky patří patrně i část kůlové chaty, zachycené v sektorech XXVI a XXVII /K 92 - 98/, z jejíž konstrukce se zachovaly převážně středové trojice kůlů. Chata pokračuje severní částí do zatím neprozkoumané plochy.

Všechny objekty, s výjimkou obj. 74A, náleží mladému stupni vypíchané keramiky. V obj. 15 vedle většího množství kerami-

ky byly nalezeny i hliněné korále a početnější kolekce štípané industrie z pazourku a obsidiánu. Další početný soubor keramiky pochází i z hliníku 38, kde byla nalezena i část zdobené mísy na nožce. Z koštěných nástrojů zde bylo nalezeno šidlo a z ozdob provrtaný korálek. Obj. 74A náleží starému stupni vypíchané keramiky.

J o r d a n o v s k é k u l t u ř e náleží obj. 31, 61A a 66B. Letos byl dokončen výzkum rozsáhlého hliníku - obj. 31 - sektory E a F. Obj. 61A byla zásobní jáma, zahloubená do objektu volutové keramiky, obj. 66B nepravidelná oválná jáma, opět narušující dva objekty s volutovou keramikou. V hliníku vypíchané keramiky, obj. 38, byly zjištěny v prozkoumané části nejméně dva větší zásahy, náležející jordanovské kultuře, které však na profilech nebyly rozeznatelné. V úseku D to byla patrně kruhovitá jáma, v úseku E však celá první mechanická vrstva obsahovala výhradně nálezy jordanovské.

Nejvíce nálezů opět pochází z hliníku 31. V keramice lze tvarově předběžně rozpoznat zdobené džbánky /jak s výzdobou rytou tak žlábkovanou/, mísy s dovnitř zataženým okrajem, často na nožkách, s pupíky nebo oušky na oblém lomu a střepy ze zásobnic - puten. Poměrně časté jsou nálezy rukojetí naběraček, které jsou někdy zdobené.

Při východním okraji hliníku 31 byl nalezen dobře zachovalý kostrový hrob, s kostrou uloženou na zádech, s nohama pokrčenými, orientovanou ve směru Z-V, s obličejem k jihu obráceným /lebka na Z straně/. Při kostře byly 4 nádoby - nezdobené džbánky, pohárovitá nádoba, miska na nožce /nožka před uložením odlomena/ a část další mísy. Hrob byl uložen v době, kdy hliník již ztratil svou funkci a byl zanášen.

K u l t u r a n á l e v k o v i t ý c h p o h á r ů je nově zjištěnou kulturou v systematicky zkoumaném areálu. K této kultuře patřily obj. 53A1, 53E1 a 53E2, situované v SV části výzkumu. Všechny tyto objekty představují jednotný

sídlištní typ - zásobní jáma.

Nálezy, především keramické, nejsou příliš početné. Většinou je to nezdobená keramika /poháry/, v několika případech se vyskytla plastická výzdoba na mísovitých nádobách. Důležitý byl však obsah obj. 53E1. Jáma byla přímo přeplněna dobře zachovalými zvířecími kostmi. Vedle střepů, části menšího poháru, zde byl nalezen i plochý měděný závěsek, který představuje jeden z mála měděných předmětů dobře stratifikovaných v oblasti nálevkovitých pohárů.

Ú n ě t i c k á k u l t u r a byla reprezentována objekty 53E3, 55, 56A, 60, 67, 68, 69. Převahu tvořily jáma zásobního charakteru /obj. 53E3, 56A, 67, 68/. Zásobní jáma 67 měla na západní straně oblý schůdek a v těsné blízkosti kůlovou jamku, která patrně souvisí s nadzemní konstrukcí zásobnice. Obj. 55 a 60 byly malé, kruhové, mělké jámy, obj. 69 tvořila oválná jamka.

Objekty byly nestejně bohaté na keramické nálezy. V některých objektech nalezeny i celé nádoby /obj. 56A, 67/, v jiných pouze několik střepů. Opět časté jsou nálezy lastur říční škeble. Zkoumané objekty patří mladé /klasické/ fázi východočeské únětické kultury.

K n e d a t o v a n ý m objektům patří obj. 56, 62, 63, 73 a 76. Obj. 56 představoval nároží chaty tvořené žlabem, zničené z větší části bočním splazem cihelny. Chata měla opačnou orientaci než chaty neolitické a její roh /západní/ byl narušen únětickou jámou 56A. S největší pravděpodobností půjde o eneolitický objekt. Obj. 62 byla malá oválná jamka bez nálezů. Obj. 63 představoval krátký žlab, jdoucí ve směru S-J, který patří patrně k některé z kůlových chat, zjištěných v sektorech XXXII - XXXIII, L-LI, vzájemně se křížících. Obj. 73 byla pravidelná oválná jáma, která svým charakterem výplně připomíná jámy pohřbů volutové keramiky, v jejichž sousedství se nachází. Obj. 76 byla malá kruhovitá mělká jamka, která patrně náleží vypi-

chané keramiky /JV úsek zkoumané plochy/.

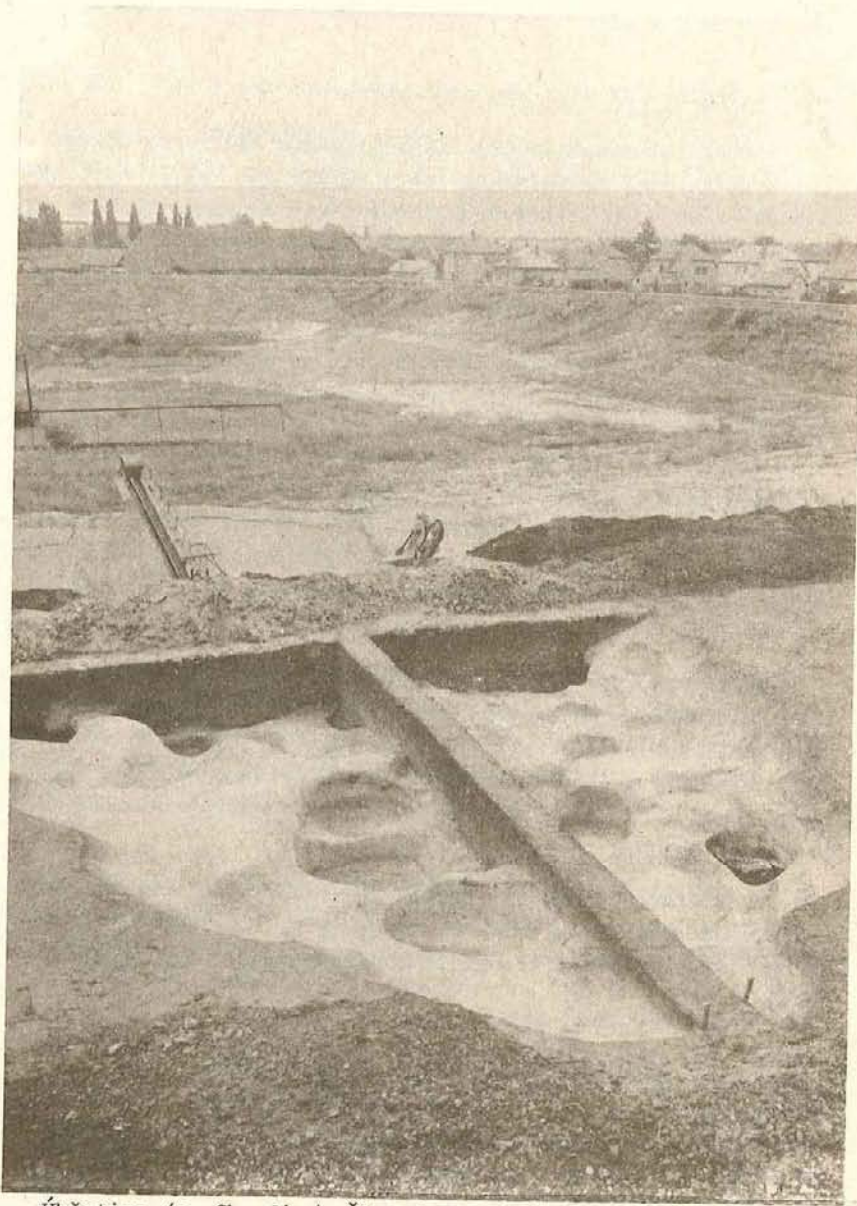
Shrneme-li poznatky, zjištěné letošním výzkumem, můžeme opět konstatovat, že osídlení všech zjištěných kultur na lokalitě se soustřeďuje v severovýchodní části zkoumané plochy, tj. směrem k nejvyššímu bodu sprašového návrší. Pouze osídlení vypíchané keramiky má největší rozptyl a sídlištní objekty můžeme sledovat i v méně osídlené jihozápadní části.

Většina prozkoumaných objektů letošní sezóny náleží lidu s volutovou keramikou. Právě objev kostrových hrobů na periferii tohoto osídlení zvyšuje hodnotu zkoumané lokality. Potvrdili se předpoklad, že hroby jsou součástí pohřebiště, bylo by to první zkoumané pohřebiště této kultury v Čechách. V této souvislosti bude nutno v příštích sezonách zjemnit metodu výzkumu. Část plochy, kde bude předpoklad dalších nálezů, bude nutno skrývat ručně, poněvadž mechanisací prováděná skrývka nadloží nám kostrové hroby, mělko uložené, narušila.

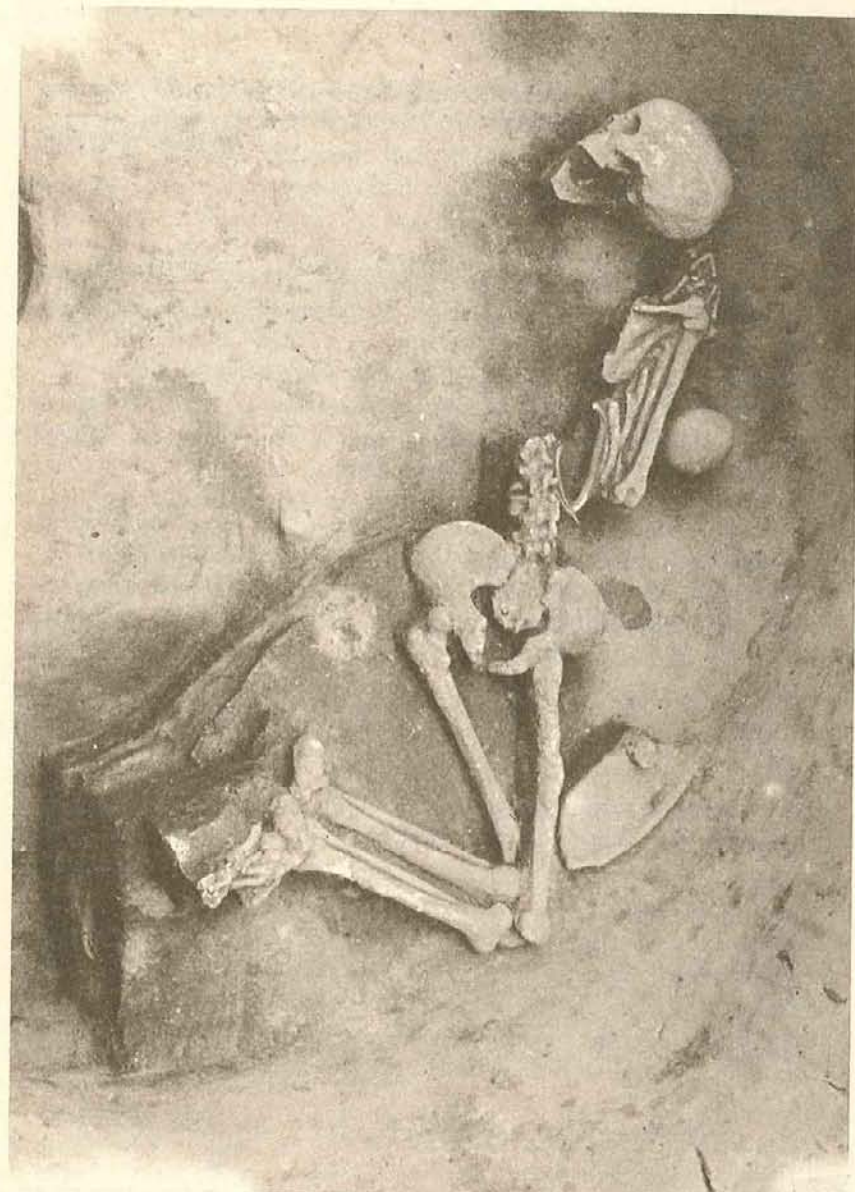
Další objekty jordanovské kultury ukazují, že v Úhřeticích je zkoumána část osady. Dosud malý rozsah zkoumané plochy neumožňuje sem zařadit některé z nadzemních objektů - chat. Neméně důležitý je objev kostrového hrobu jordanovské kultury, který rozmnožuje dosud málo početnou řadu moderně zkoumaných podobných objektů.

K dalším kulturám zjištěných při záchranném výzkumu patří kultura nálevkovitých pohárů. Zdá se tedy, že v Úhřeticích lze předpokládat nepřetržité osídlení celé mladší doby kamenné až do eneolitu.

V. Vokolek: Rettungsgrabung in Úhřetice im Jahre 1977. Festgestellt eine reiche Besiedlung der Linearkeramik mit zwei Körperbestattungen. Weiter geforscht Besiedlungen der Stichbandkeramik, der Jordansmühlkultur, Trichterbecherkultur und der Aunjetitzer Kultur.



Úhřetice /o. Chrudim/. Část jordanovského hliníku, obj. 31.
Pohled od S. Foto Vokolek.



Úhřetice /o. Chrudim/. Jordanovský kostrový hrob, uložený
v hliníku, obj. 31. Pohled od J. Foto Vokolek.

V rámci rezortního úkolu Národního muzea v Praze - Životní prostředí pravěkého člověka - pokračovalo oddělení prehistorie NM v Milovicích /okr. Jičín/ na sprašovém návrší "Nad Vorlem" /ppč. 212/ v archeologickém výzkumu i v roce 1977. V průběhu měsíců srpna a září byla celkem ve třech sondách skryta plocha 440 m². Výzkum navazoval na tři sondy odkryté v roce 1976 východním a jižním směrem.

Ve velké východní sondě 4 /22 x 12 m/ byly zjištěny minimálně dva půdorysy velkých staveb odlišného charakteru i orientace. Úplně byl prozkoumán dům č. 1 vymezený řadami mohutných kúlových jamek, orientovaný delší osou ve směru Z-V a dlouhý 8,2 m. Jeho šířka byla 5,3 m. Je předběžně datován nálezy slezskoplatěnické kultury. V SZ rohu sondy pak byl částečně vybrán obj. XXIII/77 s nálezy vypíchané a slezskoplatěnické keramiky.

V jižní části sondy 4 a při východním okraji sondy 5 byla zachycena v půdorysu větší část stavby 2, dlouhá zatím 10,5 m. Tento objekt byl ohraničen dvěma úzkými žlaby vzdálenými od sebe 7,5 m a orientován ve směru SSZ-JJV. V jeho severní části byla přepážka ze žlabů a kúlových jamek, která protínala východní okraj velké slezskoplatěnické jámy - zkoumané již v roce 1976 - obj. IIA/76. Relativní chronologie vyplývající z tohoto pozorování a vztahu dvou různých objektů bude upřesněna až v budoucím rozboru získaného materiálu.

V jižní sondě 5 o rozměrech 25,8 x 5 m byla prokopána

závěrečná jižní část obj. II/76, narušená, jako v roce 1976, průkopem plynovodu. Získané nálezy dokumentují složitější nálezovou situaci kulturní jámy původně označené za neolitic-kou. Některé laloky tohoto dosud největšího zdejšího objektu /dl. S - J 6,90 m/ náležejí kultuře s vypíchanou keramikou a rozbořem předmětů z loňské sezóny jsme upřesnili datování mladšího - protoeneolitického souboru ze stejného objektu. Jedná se o nálezy jordanovské kultury.

Dále v sondě 5 byla vybrána zbývající část obj. XVI/76 zkoumaného již v minulém roce. Při jižním okraji sondy jsme zachytili a prozkoumali severní okraj velkého objektu III/76 opět zařaditelného do slezskoplatěnické kultury, který byl narušen při hloubení průkopu plynovodu.

Podél západního okraje sondy byla pozorována východní žlabová stěna pravděpodobně dalšího pravěkého domu a větší koncentrace kúlových jamek, které s touto stavbou asi nesouvisí.

Výzkum v roce 1978 se bude soustřeďovat do tohoto prostoru a severněji /do sondy částečně již skryté 6 v západním sousedství sondy 3 z roku 1976/ za účelem objasnění nálezové situace. Předpokládáme zde totiž západní polovinu domu z doby halštatské, který byl ve východní části zkoumán v předešlé sezóně /sonda 3/.

Zjištění celého kúlového domu slezskoplatěnické kultury, zachycení minimálně tří dalších kalových i žlabových staveb a s nimi souvisejících objektů svědčí o hustém osídlení námi zkoumaného prostoru a dobrá čitelnost půdorysů pravěkých objektů o výhodných terénních podmínkách na lokalitě, které nás opravňují k dalšímu výzkumu.

Naše současná pozorování dovolují vydělit minimálně tři etapy v osídlení prozkoumané plochy /kultura s vypíchanou keramikou, jordanovská kultura, slezskoplatěnická kultura/.

Zvláště nálezy posledních dvou jmenovaných pravěkých kultur pak naznačují možnost rozšíření našich dosud sporých znalostí o charakteru sídlišť z přechodu mezi neolitem a eneolitem a z doby halštatské v Čechách.

J. Hralová, M. Vávra: Die zweite Ausgrabungssaison in Milovice im J. 1977. Siedlungen der Jordansmühl und der Schlesich-Platénicer Kultur.

ZJIŠŤOVACÍ VÝZKUM HRADIŠTĚ V TOPOLU

Vit Vokolek, Jiří Slgl

V květnu 1977 provedlo archeologické oddělení KMVČ v Hradci Králové v rámci systematického průzkumu východočeských hradišť zjišťovací výzkum v Topolu /o. Chrudim/.

Opevnění této lokality bylo zjištěno V. Vokolkem v r. 1956 při lokalizaci slezskoplatěnických nálezů, publikovaných J. Filipem^{1/}. Tehdy ve stěně bývalé pískovny byl zjištěn narušený objekt s nálezy ze střední doby hradištní. Proto jsme opevnění považovali za hradištní.

Naleziště se rozkládá na ostrožině, zvané "Na hradě", nad dnešní železniční zastávkou Topol, která se strmě svažuje severním, západním a východním směrem. Pouze na jižní straně navazuje na plošinu, která se směrem k obci Topol nepatrně svažuje. Prostor takto vymezený má rozměry 110 m ve směru Z-V a 130 m ve směru S-J. Nejvyšší bod ostrožiny má výšku 286,97 m n. m. Ostrý svah hradiště je na východní a severní straně

terasovitě upraven v šířce cca 20 m. Příkrá strana je nyní porostlá jehličnatým lesem a v současné době je zde přírodní chráněná oblast, uváděná pod jménem "Habrov". Na západní straně návrší, těsně za zbytkem valu, ve stráni vytéká zdroj vody. V této části je dobře znatelná stará úvozová cesta, zatáčející po vrstevnici podél ostrožiny severním směrem, která je nyní zarostlá a nepoužívaná. Řeka Chrudimka teče pod ostrožinou zhruba 300 m severním směrem od paty návrší.

Plocha hradiště, rozprostírající se na parc. č. 211/2, 211/7 a 211/6 je v současné době osázena třešněmi. Do 2. svět. války však zde byla úzká obecní políčka a v západní části pískovna /parc. č. 211/7/, která téměř z poloviny zničila povrch hradiště. Tato část byla snížena o 1,5 až 2 m, je nyní zatravněna, jižní část je zarostlá křovím a příležitostně sloužila jako smetiště.

Opevnění je dochováno v jihovýchodní části a projevuje se jako nevysoká terénní vlna s poměrně dobře znatelným příkopem, který je místy zabahněn. Příkop se svažuje východním směrem až ke svahu, kde je značně rozšířen a tak zachycen i na katastrální mapě. V jižní části je val přerušen polní cestou. Jihovýchodní část byla zničena pískovnou, západní konec valu však byl zachycen v běhu pískovny. Vchod do hradiště byl patrně v této zničené části, snad při západním okraji, kam směřuje stará úvozová cesta.

Při zjišťovacím výzkumu jsme v zachovalé části valu, na parc. č. 211/2 a 211/5 položili sondu 35 m dlouhou a 1,5 m širokou ve směru JV-SZ tak, aby byl protnut nejen val s příkopem, ale i část vnitřní plochy hradiště. Sonda byla rozdělena na 1 m široké úseky a skrývána po jednotlivých vrstvách.

Výzkumem bylo zjištěno, že původní valový násep byl orbou značně roztahán, jak po svahu směrem do příkopu, tak směrem do vnitřní části hradiště, takže v současné době jeho šířka či-

nila 14 m. Po skrytí drnoviny a humusovité vrstvy promíšené štěrkem, značně tvrdé, na nejvyšším bodu dnes zdatelného valu /12 - 14 m sondy, počítáno od SZ konce sondy/, byla zjištěna do červena vypálená vrstva s kusy mazanice s otisky kůlů a prutů, tvořící pravidelný pruh, jdoucí ve směru SV - JZ. Při dalším odkryvu byla v této vrstvě nalezena řada nádob, většinou zásobnicovitých tvarů. Po celkovém začištění bylo ve zkoumaném úseku nalezeno 9 nádob, stojících v řadě ve směru SV-JZ. Byly zde 4 zásobnicovité amfory, dále hrncovité nádoby, koflík a mísa. Nádoby stály na slabé černavé vrstvičce s uhlíky a byly zasypány vrstvou mazanice. Většina nádob byla sekundárně přepálena. Pouze jedna nádoba ležela mimo tuto vrstvu. Spálená vrstva byla na JV straně ohraničena dvěma na sebe postavenými břevny, na JZ straně upevněnými valouny. Dva kratší spálené trámy ležely mezi nádobami ve směru JV-SZ. Na povrchu černavé vrstvy leželo celé kamenné drtidlo a několik slezskoplatěnických střepů.

Do červena vypálená vrstvička byla zjištěna i v 20 - 21 m sondy. V prostoru mezi těmito vrstvami byly zjištěny 2 skupiny větších kúlových jamek, které byly znatelné již při skrývání pláště valu. Jihovýchodní skupina byla tvořena 2 mocnými kúly, severozápadní třemi menšími, které byly duté nebo vyplněné jemným sypkým materiálem. Tyto poslední byly skloněny SZ směrem a vytvářely vzpěru velkým vnějším kúlům.

Původní situaci můžeme tedy rekonstruovat. Val měl původně šířku zhruba 7 m. Jeho severozápadní patu tvořila stěna z trámů, jihovýchodní konec dnešní vypálená vrstvička. Jádro valu bylo tvořeno vrstvami jílu s pískem nebo písku s výraznou složkou jílu, které se později svezly po svahu směrem do příkopu. Val byl zpevněn palisádou, vyčnívající na povrch, tvořenou většími kúly, vzepřenými šikmými vzpěrami. I když v omezeném úseku sondy nebyly zjištěny bezpečné stopy roštové konstrukce valu, je možno ji předpokládat. Ukazují na ni spálené trámy mezi nádobami. Nádoby stály těsně za valem a byly překryty spálenou destrukcí.

Mezi valem a příkopem byla úzká, asi 2 m široká berma. Příkop byl mělký, ale značně široký, zhruba 9 m. Původní příkop byl patrně pravidelný, s plochým dnem, svažujícím se k východu. Vlivem povětrnostních podmínek, především přívalů vod, se na dně příkopu vytvářely hlubší stružky, zanášené bahnem. V současné době byl příkop nepravidelně schodovitě zahlouben a zanesen jílovitohlinitými vrstvami. Maximální hloubku dosahoval v západní části, kde byl 134 cm hluboký /od dnešního povrchu/.

Zjišťovací sonda zachytila i část vnitřní plochy hradiště /0 - 7 m/, bezprostředně za valem. Zde byla zjištěna šedohnědá písčité vrstva, obsahující převážně nálezy slezskoplatěnické. Ze sídlištních objektů byla odkryta i část menší zásobní jámy /obj. 5/ a kúlová jamka /obj. 2/.

Nálezy z vrstvy a především nádoby za valem ukazují, že opevnění bylo vybudováno v době slezskoplatěnické kultury. Materiál lze předběžně klást na rozhraní III. a IV. stupně.

Již ve vrstvě patřící slezskoplatěnické kultuře, bylo nalezeno několik zlomků kamenných nástrojů. Po odebrání této vrstvy byla zjištěna světlešedá vrstva jemného písku se štěrkem, ve které byly poměrně hojné nálezy, patřící lengyelské kultuře. Ve štěrkopískovém podloží se pak rýsovaly mělké, ale četné objekty, jdoucí částečně i pod valové těleso. Objekty byly znatelné v délce 0 - 17 m sondy. Dále k jihovýchodu byl terén při budování valu a příkopu snížen. Většinu odkrytých objektů tvořily kúlové jamky nebo žlaby s kúlovými jamkami. Před valem nebyla zjištěna ani vrstva ani další objekty lengyelské kultury. Poněvadž se zde terén svažoval směrem k příkopu, lze předpokládat, že i zde /30 - 35 m/ byl terén uměle snížen. Lengyelské osídlení představuje typ výšinného sídliště a je do jisté míry překvapením. Ostatní současné osady v okolí /Chrudim, Úhřetice/ jsou rozloženy na sprašových půdách.

Při povrchovém průzkumu bezprostředního okolí na podzim 1977 nebyly nalezeny doklady osídlení vně hradiště. Pouze na terénní vlně, vzdálené cca 300 m JV směrem, na parc. č. 206 byly nalezeny v kumulaci o průměru asi 50 m slezskoplatěnické střepy, shodné s nálezy na hradišti. Je možné, že v těchto místech stál osamocený dvorec. Sběr probíhal na celém platau jižně a jihozápadně od hradiště, ale další stopy osídlení ani pohřebiště nebyly zjištěny.

Podle výpovědi současníků se rovněž podařilo lokalizovat místo výzkumu chrudimského muzea v r. 1932. Tento výzkum jasně odkryl část destrukce valu se zasypanými nádobami. Nejde tedy o chatu, jak je uváděno v literatuře^{2/}.

Zjišťovací výzkum jednoznačně datoval hradiště v Topolu do období slezskoplatěnické kultury, její mladé fáze. Hradiště je současné s hradištěm "Pardědub" ve Skalici /o. Hradec Králové/. Hradiště v Topolu lehlo požárem, nejspíše náhle, jak ukazují nálezy při patě valu. Při výzkumu a při terénním průzkumu okolí nebyly nalezeny další doklady slovanského osídlení.

Poznámky:

- 1/ J. Filip, Příspěvky k poznání nejmladší doby bronzové v Čechách. II. Pam. arch. XXXIX 1933, 32 - 34.
- 2/ J. Filip, Popelnicová pole, 1936 - 37, 94, Pravěk Československa, 1960, 268.

V. Vokolek, J. Sigl: Probeausgrabung des Burgwalls in Topol. Der Schlesisch-Platenicer Burgwall und die Höhensiedlung der Lengyeler Kultur.

Úkolem výzkumné sezóny v roce 1977 byl průzkum pozůstatků opevněného hlavního vchodu oppida při vnitřním valu, situovaného na jeho jihovýchodní straně /areál vchodu u vnějšího valu je zničen stavbami budov a silnice/.

Výzkum brány, zahájený již v roce 1976, přinesl doposud zajímavé výsledky. V sondě č. VI/1976 byla v délce 12 m odkryta lícovaná kamenná zeď bez svislých trámů v líci, obrácená směrem do vnitřního areálu oppida a zachovaná místy až do výšky 110 cm. Byla orientovaná V - Z, přistavená téměř kolmo k vnitřnímu valu oppida přepažujícího ostrožnu směrem J - S a tvořila tedy zřejmě vnitřní kamennou stěnu východního křídla opevněné brány oppida. K této zdi byl v další fázi výstavby resp. úprav opevnění přisypán štěrkový val a dále směrem do vnitřního prostoru oppida dva další souběžné násypy z kamene a hlíny, označené původně jako tarasy. Tarasy byly ohraničeny na vnitřní straně jednak velkými kamennými bloky /taras č. I/, jednak zčásti zachovaným lícovaným zdívem odkrytým max. do výšky tří kamenných řad /taras č. II/. Tarasy respektovaly orientaci vnitřní kamenné zdi /V - Z/ a byly pokládány za další stavební fáze, k nimž došlo v průběhu zesilování opevnění v prostoru hlavní brány oppida.

Výsledky výzkumné sezóny v r. 1977 přinesly další a nové objevy, které dovolily upřesnění předběžné interpretace doposud odkryté situace. V sondě č. VII/1977 byla odkryta čel-

ní lícovaná zeď východního křídla brány, zachovaná až do výšky 83 cm, korespondující s vnitřní lícovanou zdí z r. 1976. Tato čelní zeď, orientovaná stejně jako vnitřní zeď v - Z, byla zesílena svislými trámy v líci, po nichž zůstaly jednak kůlové jamky poměrně značně hluboké /75 - 98 - 100 - 95 cm/, jednak mezery v líci zdiva ve vzdálenostech 260 - 228 - 250 cm. Obě zdi, vnější a vnitřní, ohraničovaly 450 cm široké východní křídlo opevněného vchodu /starší fáze/. Jeho jádro, jak ukázala malá zjišťovací sonda položená napříč tělesem hradby, byla zbudovaná z hlinitopísčitých vrstev, v nichž byly zapuštěny větší kameny bez zřetelné vzájemné souvislosti. Zbytky nějaké dřevěné konstrukce uvnitř hradby se nepodařilo v úzkém průkopu najít. Zatímco stabilizace vnější zdi byla zajištěna svislými trámy v líci, vnitřní zeď měla při své základně kamenný zásyp zabezpečující její pevnost. Po rozebrání tarasu č. I za vnitřní zdí uvedeného východního křídla vchodu a odstranění velkých kamenných bloků ohraničujících jeho vnitřní okraj, byla odkryta lícovaná kamenná zeď bez svislých trámů v čele, obrácená opět směrem do vnitřního areálu oppida, pokračující mimo původní rozsah sondy č. VI západním směrem. Při jejím sledování došlo k překvapujícímu zjištění, že se zeď po průběhu cca 350 cm náhle téměř v pravém úhlu lomila a pokračovala potom v délce cca 350 cm dále v orientaci J - S. Dle této pravouhle lomené zdi, zjištěné zatím jen na vnitřní straně opevněného východního křídla brány, lze soudit, že opevněný ulicovitý vchod zde neměl tvar přímé rovné ulice, ale byl pravouhle lomený.

Před starší čelní lícovanou zdí východního křídla brány se svislými trámy v čele, byly v sondě č. VII/1977 odkryty pozůstatky mladší čelní zdi, naznačující obloukovité pokračování vnitřního valu a orientované poněkud odchylně než starší fáze křídla brány. Zdivo této mladší čelní zdi bylo zesíleno svislými trámy v líci, jak dokládají kůlové jamky menší hloubky /50 - 42 - 40 cm/ a mezery v čele zdiva

v kratších rozestupech /180 - 100 - 130 - 145 cm/ než u zdi starší fáze.

Prostor mezi starší a mladší čelní zdí byl zasypán hlínou a kameny, mezi nimiž byl nalezen i fragment žernovu.

Výzkum této části opevnění nebyl doposud ukončen, ale již v dnešním stadiu ukazuje, že zde byla vybudovaná pozoruhodná a zřejmě jedinečná fortifikace vchodu oppida, jejíž vzdálenou analogii lze snad nalézt na oppidu ve Finsterlohru.

Opevnění bylo postaveno na starším laténském sídlištním horizontu, jak doložily po rozebrání tarasů nálezy několika objektů vymezených jednoduchými nebo dvojnásobnými řadami malých kůlových jamek, které bylo možno interpretovat jako chlebové pece.

Nálezový materiál nebyl početný, jak se dalo předpokládat při výzkumu opevnění. Veškeré nálezy, především keramické, patří jednoznačně do doby laténské a rámcově je lze datovat shodně s nálezy předchozích výzkumných sezón do 2. poloviny II. až 1. poloviny I. stol. před n. l.

Výzkum brány bude pokračovat v roce 1978 s cílem odkrýt pokud možno v největším rozsahu zbytky vlastního vchodu oppida a snad i jeho západního křídla, pokud to dovolí poměrně malý prostor mezi dnešními sondami č. VI. a VII. a silnicí spojující Hradiště s Křižanovicemi, jejíž stavba /spolu se stavbami budov/ bohužel zničila podstatnou část opevnění brány.

M. Princ: Ausgrabung des oppidum in Hradiště bei České Lhotice im J. 1977. Ausgrabung des Tores des Keltischen oppidum.

*POKRAČOVÁNÍ VÝZKUMU HROBŮ Z DOBY STĚHOVÁNÍ
NÁRODŮ V LOCHENICÍCH, OKR. HRADEC KRÁLOVÉ*

Jiří Zeman

Ve dnech 15. 8. - 2. 9. 1977 pokračovala sondáž a zjišťovací vrty u Lochenic v poloze nad potokem Olšovkou, kde byly zkoumány hroby z doby stěhování národů v r. 1976 /viz Zpravodaj K MVČ IV/2 1977, 20 - 21/. Úkolem bylo ověření situace na západ od dříve zkoumané plochy, aby se tak ze všech stran uzavřel prostor možného výskytu dalších objektů. Přes mimořádně nepříznivé počasí bylo sledovaného cíle dosaženo, díky též porozumění JZD Obránců míru, které příslušnou část pozemku pro naše potřeby uvolnilo.

V závěrečné sezóně byl objeven jediný hrob, podle pořadí č. 7. Patřil ženě, uložené v hloubce cca 100 cm od dnešního povrchu ve směru západ-východ. Z kostry se zachovaly nepatrné zbytky nejen v důsledku dřívějšího vyloupení, ale i činnosti hloďavců, jejichž četné nory křížily výplň hrobové jámy. Z výbavy zasluhuje pozornost, vedle rozptýlených skleněných perel z náhrdelníku, masivního bronzového kroužku a kování zatím neznámého účelu, zejména stříbrná pozlacená spona. Její nožka, kterou tvoří zvířecí hlavička, přechází v klenutý hráněný krček; hlavice, provedená vrubořezem, nese stylizovanou podobu dvou ptáčků, jejichž oči jsou vyloženy almandinem. Tato spona patří k nejkrásnějším exemplářům z doby stěhování národů v Čechách.

Současně s výzkumem pokračovalo zpracování dříve objevených hrobů. Vyhodnocení antropologického materiálu, provedené dr. J. Chocholem z AÚ ČSAV, přineslo překvapení, když

u čtyř ženských lebek konstatovalo stopy umělé deformace. Je to zatím nejvyšší počet případů z jedné lokality na území Čech. Zvyk umělého protahování lebek byl v 5. století rozšířen do střední Evropy východními nomády a udržoval se zde i v 6. století jako módní prvek u vedoucí složky germánského osídlení. Je proto možné, že malá skupina hrobů z 1. poloviny 6. století, uložená na sprašové výdmě nad Olšovkou, představovala místo posledního odpočinku společensky výše postavené vrstvy, zatímco ostatní obyvatelé pochovávali své mrtvé na jiném místě. Tuto otázku může vyřešit rozbor dosavadních nálezů z nejbližšího okolí, především však výzkum dalšího pohřebiště v katastru Lochenic, zjištěného nad Trotinou při úpravě silnice na Jaroměř.

V r. 1977 na výzkumu Archeologického ústavu ČSAV v Praze pracovali opět posluchači prehistorie z filosofické fakulty Karlovy univerzity pod pedagogickým dozorem doc. dr. M. Buchvaldka a dr. L. Košnara. Fosfátové testy u půdních vrtů prováděl ing. M. Soudný z AÚ ČSAV v Praze.

J. Zeman: Fortsetzung der Ausgrabung des Gräberfeldes aus der Volkerwanderungszeit in Lochenice bei Hradec Králové.

*ARCHEOLOGICKÝ VÝZKUM NA LOKALITĚ STARÉ MÝTO
U VYSOKÉHO MÝTA V ROCE 1977*

Jiří Sigl

V roce 1977 proběhla již čtvrtá výzkumová sezóna na Starém mýtě ležícím na katastru Tisové. Výzkum byl podobně jako v předchozích letech prováděn ve spolupráci mezi Archeologickým ústavem - pracovištěm Praha a Krajským muzeem východních Čech se sídlem v Hradci Králové. Jak se již stalo tradicí podávám po skončení každé sezóny zprávu o průběhu a výsledcích práce

archeologů na této lokalitě^{1/}, dále zde vyslovují předběžné závěry a výhledy pro nejbližší období. Toto vše je obsahem i této zprávy za r. 1977.

Před zahájením vlastního výzkumu byla plocha zamýšleného výzkumu v jarních měsících vyměřena a potom z ní byla pomocí buldozeru skryta ornice. Po skrytí ornice byly vyměřeny jednotlivé ary a sondy. Bylo celkem vytýčeno 10 arů, včetně arů 1 a 2, které byly prozkoumány již v roce 1975; dále byla znovu vytýčena sonda V/76, jež byla prozkoumána v předchozí sezóně a nová sonda VI/77 o rozměrech 5 x 10 m, která je prodloužením sondy V/76 směrem k západu. Celkově byla tedy vytýčena plocha 25 x 50 m /1 250 m²/. Z této plochy bylo však v minulých letech již prozkoumáno 400 m². V letošní sezóně bylo tedy prozkoumáno 850 m². Plocha, která byla skryta v letošním roce a byla již dříve prokopána, sloužila k umístění výkopku získaného při provádění skrývky zbytku ornice, jež byla mocná 0 - 15 cm a dále k uložení materiálu získaného ze sídlištních objektů. Celkově byla za 4 sezony prozkoumána plocha 1 950 m². Kladem je, že převážná část této výměry prozkoumané plochy tvoří uzavřený celek ve tvaru obdélníka o rozměrech 50 x 30 m, jehož jižní stranu tvoří jižní hrana sondy IV/75 v úseku 30 - 80 m od jejího západního okraje.

Výzkum prováděný v roce 1977 tedy navázal na předchozí sezóny, jak pokud se týče místa výzkumu, tak rovněž tím, že řešil otázky a problémy vyplývající z předchozích sezón. Byly to otázky především související s datováním sídliště, určením jeho funkce, dokončením výzkumu několika objektů, vyjasněním interpretace kamenné destrukce atd.

Během této sezóny bylo prozkoumáno celkem 56 kůlových jamek /K 74 - K 129/ a dále bylo zkoumáno celkem 20 sídlištních objektů. Z tohoto celkového počtu 4 objekty, jejichž výzkum byl v této sezóně dokončen, byly zkoumány již v minulých sezónách. Jmenovitě to byl obj. 15 /1975/, obj. 18 /1975, 1976/, obj. 18 b /1976/, obj. 19 /1975, 1976/. Dále byl opět sledo-

ván průběh žlabu /obj. 17/, který byl zkoumán v sezonách let 1975 a 1976. Tento žlab jež je orientován ve směru SSZ - JJV, pokračuje oběma směry mimo doposud prozkoumanou plochu. Zcela nově bylo zjištěno 15 sídlištních objektů. Z těchto objektů bylo prozkoumáno v úplnosti 9 objektů. Jedná se o tyto objekty: obj. 26, obj. 26 c, obj. 26 d, obj. 28, obj. 29, obj. 30, obj. 31, obj. 32 a obj. 33. Zbývajících 6 objektů bylo prozkoumáno pouze částečně /obj. 26 b, obj. 27, obj. 18 c, obj. 34, obj. 35 a obj. 36/.

Z těchto 20 sídlištních objektů bylo celkem 6 objektů interpretováno jako žlaby. Pět z těchto žlabů /obj. 18 c, obj. 26 b, obj. 26 c, obj. 17 a obj. 18 b/ měly za úkol od sebe oddělovat parcely patřící k jednotlivým usedlostem a vymezovat průběh komunikace, jež byla zjištěna v minulé a předminulé sezóně. Letos bylo zjištěno pokračování této komunikace SZ směrem. Povrch této cesty byl zpevněn křemennými valounky zabořenými do sprašového podloží. Valouny byly v podloží nestejně rozmístěny. Komunikace, která je na V straně vymezena žlabem /obj. 18 b, obj. 26 c a obj. 26 b/ a na Z straně vymezena žlabem /obj. 17/, byla sledována v délce 33 m. Komunikace je orientována ve směru SSZ - JJV. Z prostoru této cesty byly získány četné železné předměty, hlavně hřeby, ale např. i pódkovy. Průběh této komunikace ze 13. století odpovídá zhruba průběhu cesty tzv. Voštické, jež byla zrušena teprve v nedávné minulosti. V cestě byl odkryt obj. 19, který v horní části obsahoval značné množství kamenů, které pravděpodobně souvisí se zpevněním povrchu cesty. Jinak se v cestě nachází nepatrně zahloubená část obj. 26, která se mírně svažuje k vlastní zemnici /obj. 26/. Tato mělká část obj. 26 byla vyplněna kamennou destrukcí. Ve dně této mělké části byl zahlouben mělký obj. 26 d mající oválný půdorys. Tento objekt snad sloužil jako kůlová jamka a nebyly v něm zjištěny žádné nálezy. Všem těmto objektům, především obj. 19. bude při zpracování výzkumu věnována zvýšená pozornost, protože se zde jeví možnost rozlišit případné fáze vývoje sídliště.

Celková orientace zjištěných parcel byla ve směru SSZ - JJV. V tomto směru probíhají výše zmíněné žlaby. Prvá usedlost se nachází východně od žlabu 18 c a patří k ní tyto objekty: obj. 18 /zemnice/, obj. 27 - obj. 31. Druhá usedlost je vymezena na východě žlabem /obj. 18 c/ a na západě linií tvořenou žlabu /obj. 18 b, obj. 26 b a obj. 26 c/. V prostoru mezi žlabu 18 b a 26 c předpokládáme vchod do této usedlosti. Jádrem této usedlosti byla v roce 1977 prozkoumaná zemnice /obj. 26/. Tyto první 2 usedlosti se nacházejí východně od sídlištní komunikace. Další tedy 3. usedlost předpokládáme západně od komunikace. Její východní hranici tvoří žlab /obj. 17/. Do této usedlosti, ke které patří zemnice /obj. 22/, jež byla prozkoumána v minulé a předminulé sezóně, náleží tyto objekty, které byly zkoumány v roce 1977: obj. 15, obj. 32, obj. 33, obj. 34, obj. 35 a obj. 36.

V prostoru první usedlosti byl letos zkoumán především vchod do zemnice /obj. 18/. Do zemnice, která byla prozkoumána mimo partii vchodu již v roce 1976 se vstupovalo vchodem, jenž byl orientován k severu. Při výzkumu bylo zjištěno, že jej tvoří 2 paralelní zídky vybudované z opukových kamenů, jež jsou na sebe na sucho kladené a na straně směrem do zemnice jsou lícované. Obě zídky byly široké 55 - 60 cm. Světlost vchodu byla 145 cm. Vchod se postupně schodovitě snižoval ke dnu zemnice. Schody byly široké 22 cm a vysoké 14 cm. Celkem bylo zjištěno 7 schodů, které byly pouze vyhloubeny do spraše a ve spodní části do hrubého písku. Nebyly zjištěny žádné úpravy, které by měly za úkol zpevnit povrch schodů.

Mimo zkoumaný vchod do zemnice byly ostatní objekty náležející k této usedlosti značně nevýrazné. Týká se to především obj. 28 - obj. 30, což jsou mělké sídlištní jámy oválného či nepravidelného půdorysu, jež obsahovaly chudý nebo vůbec žádný archeologický materiál. Další obj. 31 můžeme interpretovat nejspíše jako nosnou dvojitou kúlovou jamku, jež byla součástí kúlové stavby. Tuto stavbu nadzemní konstrukce předpokládáme v arech 3 a 5 a její pokračování zasahuje severním směrem

mimo zkoumanou plochu. Tuto stavbu jež se nám prezentuje zvýšeným počtem kúlových jamek /K 74 - K 84/ nemůžeme prozatím přesněji charakterisovat. Zřetelněji se rýsuje pouze Z strana této stavby /K 81 - K 84/. Jediným bohatším objektem náležejícím k této usedlosti je obj. 27, což je zčásti prozkoumaná jáma, snad osmičkovitého půdorysu. V tomto objektu byly nalezeny velké úlomky keramiky a dále zvířecí kosti, mazanice a struska. Tento objekt respektoval průběh žlabu /obj. 18 c/. Rovněž vchod do zemnice /obj. 18/ přísně respektoval průběh žlabu 18 c. Tento žlab běžel paralelně s vchodem a začínal na S okraji zemnice /obj. 18/.

Druhá usedlost je reprezentována obj. 26, což je zemnice obdélníkovitého půdorysu, jejíž vnitřek má rozměry 610 x 425 cm, která měla stěny vyzděny zdi postavenými z opukových kamenů, jež jsou na povrchu pečlivě opracovány a jejichž povrch dokonale lícuje. Tyto zdi byly zjištěny i v partii vchodu. Do zemnice se vstupovalo od J po 7 schodech, jež byly průměrně vysoké 20 - 23 cm a široké 25 cm. Schody byly pouze vyhloubeny do spraše a písku. Jiné jejich úpravy nebyly zjištěny. Jak jsem se již výše zmínil byl vchod z obou stran vyzděn. Západní zídka byla široká 65 cm a východní zídka byla široká 50 cm. Vchod byl dlouhý 425 cm. Zídky vchodu od zdí jež plentovaly vlastní stěny zemnice výrazně odsazeny a umožňovaly zasazení dveří. Dveře se otvíraly směrem do zemnice. Na předposledním schosu tedy těsně nade dnem byl nalezen poškozený železný klíč. Světlost vchodu byla 130 cm. Zdiva jimiž byly vyloženy stěny zemnice byla vybudována z opukových kamenů na sucho na sebe kladených; zdivo ve všech rozích zemnice bylo přerušeno a v pravidelných výklencích byly pravděpodobně umístěny nosné kúly, jež byly později obezděny. Toto přerušení zdiva bylo zjištěno i v polovině Z zdiva zemnice. Zemnice měla dno v hloubce 160 cm, měřeno od hladiny výzkumu. Dno bylo rovné, místy pokryté souvislou vrstvičkou uhlíků, kterou interpretujeme jako zbytek dřevěné podlahy. Zdivo nedosahovalo až dna zemnice, ale končilo 15 - 20 cm nad ním. Po obvodu dna zemnice běžel nevýrazný mělký

žlábek zhruba 30 - 35 cm široký s velmi měkkou /proti písčitému podloží/ a vlhkou výplní. V této výplni bylo nalezeno i několik úlomků dřev, jež si zachovalo svoji strukturu. Můžeme tedy předpokládat, že po vyhloubení jámy pro zemnici byla tato jáma po obvodu vyložena silnými trámy a teprve potom na těchto trámech byla pravděpodobně postavena opuková zeď. Tyto trámy jež vytvářely jakýsi předzáklad sloužily nejspíše i k připevnění podlahových prken, jež snad byly přibity bronzovými hřeby, které byly v partii dna velmi často nalézány.

Ve dně zemnice bylo zjištěno několik zahloubenin, které byly označeny A - F. Pouze v zahloubenině D, což je malá jamka kruhovitého půdorysu, kde byl nalezen spodek nádoby a několik zlomků zvířecích kostí, byly zjištěny nálezy. V ostatních zahloubeninách z nichž A - C jsou přes 90 cm hluboké, měřeno ode dna zemnice, nebyly zjištěny nálezy žádné. Interpretace těchto zahloubenin vzhledem k absenci nálezů, jednotlivé silně jílovité výplni, jež je pouze u stěn zahloubenin červenohnědě zbarvená, je značně obtížná. Domnívám se, že alespoň většina z nich nesloužila jako konstrukční prvek.

Poblíž JV rohu zemnice bylo zjištěno větší množství červenavě zbarvených pískovcových kamenů, silně očázených. Mezi těmito kameny a v prostoru nad nimi bylo nalezeno množství drobných zlomků mazanice. Celý tento prostor interpretujeme s jistou dávkou pravděpodobnosti jako zbytek destruovaného krbu. Tuto interpretaci potvrzuje i to, že v celé zemnici nebyla zjištěna druhá obdobná situace. Rovněž tato zemnice obsahovala poměrně bohatý nálezový inventář. Na prvním místě musíme jmenovat množství úlomků keramiky. Vedle zlomků zásobnic a keramiky jež vychází z hradištních tradic, bylo zde nalezeno i několik úlomků keramiky světle zbarvené a tvrdě vypálené. Důležitějším se však jeví zisk množství kovových předmětů, jednak železných /nůž, klíč, hřeby atd./, jednak bronzových /prsten, přezka, hřeby atd./, ale snad i stříbrného prstenu. Mezi důležitá zjištění patří i nálezy několika zlomků špatně

zachovalého skla. Největší skleněný zlomek pochází z nožky poháru. Mimo výše popisované nálezy, zde byl nalezen velký počet zvířecích kostí, mazanice, uhlíků atd. Západně od zemnice, již v prostoru cesty, byla kamenná destrukce, která je zbytkem zdiva pocházejícího ze Z stěny zemnice, jež vystupovalo nad terén. Vzhledem k poměrně rozsáhlé kamenné destrukci předpokládáme, že toto zdivo vystupovalo 100 - 150 cm nad terén. Protože na žádné další straně zemnice, ani uvnitř nebyla obdobná destrukce zjištěna předpokládáme, že v dalších částech zemnice bylo v nadzemní části použito dřeva. Kamenná zeď byla postavena směrem západním, tedy na straně, která je povětrnostními vlivy nejvíce ohrožena a dále směrem k cestě tak, aby stavba působila co nejvýstavněji.

Žlaby, které z obou stran tuto parcelu uzavíraly /obj. 18 c a 26 b, 26 c a 18 b/ obsahovaly poměrně chudší nálezový inventář. Parcela na níž se rozkládala zemnice /obj. 26/ byla poměrně úzká. Na severní straně byla široká 500 cm a na jižní straně 450 cm. Známe rovněž jižní ukončení této parcely; parcela končila u S okraje zemnice /obj. 18/, která byla prozkoumána v předchozí sezóně.

Poslední usedlost se nalézá západně od obj. 17, který prochází napříč ar 8,7 a 1, sondami V/76 a IV/75. Tato usedlost má nejspíše obdobný charakter jako usedlost první, alespoň pokud se týká rozsáhlosti parcely. V roce 1977 zde bylo zkoumáno pokračování křivkové stavby obdélníkovitého půdorysu, jež byla zachycena již v roce 1975 v ar 2. Tato stavba byla zjištěna i v sousedních arech /ar 8 - severně, ar 9 - severozápadně, ar 10 - západně/. S touto stavbou souvisí jistě i obj. 33, což je mělký žlab probíhající ve směru XVV - JZZ, který patrně částečně uzavíral tuto křivkovou stavbu na SZ straně. V prostoru vymezeném touto křivkovou stavbou byla zjištěna poměrně mělká sídlištní jáma /obj. 32/, jež má obdélníkovitý půdorys se zaoblenými rohy. Ve výplni této jámy bylo nalezeno především množství strusky a uhlíků. Tento objekt interpretu-

jeme jako vyhřívací pec sloužící k výrobě železa.

K této usedlosti náleží obj. 15, ve kterém bylo nalezeno velké množství strusky a není tedy pochyb, že i tento objekt měl funkci související s výrobou železa. Objekt 15 obsahoval rovněž značné množství keramiky.

Další 3 objekty /obj. 34 - 36/ byly prozkoumány pouze částečně a k jejich funkci se lze prozatím těžko vyjádřit. Nejbohatším z těchto objektů byl obj. 34, který obsahoval poměrně značné množství keramického materiálu a zlomků mazanice. Obj. 36, jehož stěny nepatrně podbíhají k miskovitě prohnutému dnu, jež bylo pokryté slabou uhlíkatou vrstvičkou, byl snad zásobního charakteru.

Pokud se týká této usedlosti můžeme shrnout, že se zde kumuluje několik objektů, které mají souvislost se zpracováním, případně přímo s výrobou železa.

Když shrnujeme výsledky sezóny roku 1977 tak můžeme konstatovat, že v této velmi úspěšné sezóně byla prozkoumána další část sídliště, kde se nalézají objekty poměrně s chudším náleзовým inventářem. Výjimku tvoří pouze prozkoumaná další zemnice. Ukazuje se, že každá zemnice je na tomto sídlišti poměrně značně bohatá jak na keramický, tak kovový inventář. Mimo to zde byly nalezeny i důležité zlomky skla.

Celkově můžeme výsledky poslední sezóny shrnout do několika bodů:

1. Osvědčilo se využití mechanizace při provádění skrývky ornice, což vedlo ke zrychlení práce a podstatnému rozšíření zkoumané plochy. Naše obavy, že může dojít k částečnému narušení či zničení mělkých povrchových objektů, především kúlových jamek se ukázaly jako bezpředmětné.
2. Výsledky referovaného výzkumu ukazují, že výzkumem byly částečně prozkoumány 3 usedlosti, jejíž parcely jsou orientová-

ny ve směru SZZ - JVV.

3. Dále byl sledován další průběh sídlištní komunikace. Tato komunikace zjištěna již v délce téměř 35 m. Povrch cesty byl zpevněn křemennými valouny.
4. Prozkoumání další zemnice /obj. 26/ jejíž stěny jsou obezděny zdmi z opukových kamenů. Při průzkumu bylo dále zjištěno množství údajů souvisejících s konstrukcí zemnice /viz výše v textu/.
5. Získaný keramický materiál, železné předměty, bronzové předměty, stříbrný prsten, skleněné zlomky nám potvrzují, že je zde zkoumáno sídliště vyššího typu, které zřejmě neplnilo pouze agrární funkci.
6. Při průzkumu 3. usedlosti bylo zjištěno, že v prostoru usedlosti je několik objektů souvisejících s výrobou železa. Je pravděpodobné, že tato usedlost situovaná na svahem spadajícím k Loučné byla specializovaná na výrobu či zpracování železa. Definitivně to však může rozhodnout až další plošný výzkum.
7. Na rozdíl proti dřívějším závěrům posouváme počátky sídliště, ovšem prozatím předběžně již na skloněk 1. poloviny 13. století.
8. Pravděpodobné upřesnění lokalizace zaniklého kostela sv. Mikuláše, na základě ústní informace místních občanů. Kostel je lokalizován do jižní části parcely č. 608/2. Tyto nově získané údaje odpovídají zhruba i výsledkům, jež byly získány geofyzikálními měřeními.

Výzkum, který bude pravděpodobně probíhat i v dalších letech, se bude v nejbližší budoucnosti soustřeďovat na prozkoumání alespoň jedné usedlosti, to znamená její rozlohy, vnitřního uspořádání a hlavně určení její funkce. Teprve snad později by se předmětem našeho zájmu stal zaniklý kostel sv. Mikuláše a

jeho nejbližší okolí. Rovněž bude důležité sledování otázky, kde se rozkládalo "forum" Starého mýta, které předpokládáme v prostoru mezi dnešním výzkumem a předpokládanou lokalizací kostela sv. Mikuláše. Bude též nutné provádět intenzivnější výzkum v nejbližším okolí této lokality.

Poslední sezóna, podobně jako předchozí sezóny, ukázala na mimořádný význam této lokality^{2/}, jejíž výzkum nám přináší a v budoucnosti jistě ještě přinese množství poznatků o charakteru sídliště městského rázu před zásahem vnější kolonizace do této oblasti. Tato kolonizace jež se zde projevila v počátcích 60. let 13. století přenesením funkce, které vykonávalo Staré Mýto, na nově vzniklé Vysoké Mýto^{3/}. Toto královské, později věnné město bylo založeno zhruba 3 km od svého předchůdce a stalo se centrem tohoto kraje po celé další období středověkých a novověkých dějin. Osídlení Starého Mýta ještě nějakou dobu trvalo až ve 30. letech 14. století definitivně zaniklo.

Poznámky:

1. Sigl, J. 1974: Archeologický výzkum středověkého sídliště v Tisové, v poloze "Staré mýto", Zpravodaj KMVČ, roč. 1 /1974/ - 2, str. 27 - 29
- 1975: Archeologický výzkum na "Starém mýtě" u Tisové v roce 1975, Zpravodaj KMVČ, roč. II /1975/ - 4, str. 28 - 31
- 1976: Archeologický výzkum 1976 /poloha na Starém mýtě u Tisové/, Zpravodaj KMVČ, roč. III /1976/ - 4, str. 11 - 15
2. Sigl, J. 1977: Předběžné výsledky archeologického výzkumu v poloze "Staré mýto" na katastru obce Tisová /o. Ústí nad Orlicí/, Sborník Středověká archeologie a studium počátků měst, str. 90 - 99
3. Sommer, P. 1977: Archeologický výzkum na náměstí a u kostela sv. Vavřince ve Vysokém Mýtě, o. Ústí nad Orlicí, Středověká archeologie a studium

počátků měst /sborník/, str. 120 - 121.

J. Sigl: Archäologische Ausgrabung auf der Lokalität "Staré Mýto" /Alte Maut/ bei Vysoké Mýto im J. 1977. Ausgrabung einer praurbanen Siedlung aus dem 13. Jahrhundert und aus dem Anfang des 14. Jahrhunderts.



Tisová /o. Ústí n. Orl./ . Pohled na zkoumanou plochu od V.
Foto J. Lebeda.



Tisová /o. Ústí n. Orł./, Vchod do zemnice /obj. 26/.
Foto J. Lebeda.

V roce 1977 se uskutečnila již šestá etapa výzkumu hradu Vizmburku v době od 4. července do konce září. Výzkumné práce pokračovaly jednak na vnější ploše severovýchodního sektoru, jednak uvnitř hradu v severní místnosti paláce, na východní ploše nádvoří a v horní partii kuchyně při severní straně vnitřního hradu a konečně na vnější ploše západního parkánového ochozu, severně od vnitřní brány hradu.

Na vnějším severovýchodním úseku byl zkoumán řezem terén mezi parkánovou zdí a hradbou, při čemž se ukázalo, že příkop měl podobu poměrně mělkého žlabu. Skalní podloží bylo překryto souvislou vrstvou odpadu, obsahující četné úlomky keramiky, železné předměty a zvířecí kosti. Parkánový ochoz, vymezený obvodovou zdí hradu a parkánovou zdí v šíři 5 m, byl odkrýván směrem k jihu, k místu, kde lze na východním obvodu vnitřního hradu předpokládat bránu, zjednávací přístup na ochoz. I zde byla pod souvrstvím destrukcí zachycena souvislá kulturní vrstva překrývající skalní podloží a obsahující četné úlomky hliněných nádob, kachlů, železné předměty a zvířecí kosti, jednak z doby existence hradu, jednak z doby jeho zániku a devastace. Kromě zmíněných nálezů se zde objevovaly, vesměs v destrukčním souvrství, architektonické články okenních ostění.

V severní místnosti paláce, která byla na rozdíl od střední a jižní místnosti plochostropá, byla odhalena severní stě-

na a části stěn na západní a východní straně. Nálezy keramiky a železných předmětů, vesměs hřebů a skob, nebyly příliš početné, poněvadž výzkum nedosáhl dosud úrovně podlaží. Větší význam měly četné architektonické články - hlavice sloupů a polosloupů s válcovými dřívky, zdobené rostlinnými motivy, m. j. i motivem lípového květu s listy, dosud ojedinělým, svorník zdobený dvojitým akantovým věncem a další články profilovaných okenních ostění a žebrové klenby. Všechny nalezené články byly slohově jednotné, z doby založení hradu po r. 1250. Ve východní stěně severní místnosti paláce byly odhaleny dva půlkruhově zaklenuté vysoké okenní otvory se zkoseným ostěním, z nichž jeden byl zřejmě druhotně zazděn a druhý měl spodní špalétu stupňovitě zvýšenou. Oba okenní otvory jsou obráceny směrem k východnímu parkánovému ochozu, k místu, kde lze předpokládat jeho vstupní bránu.

Výzkum v nádvoří se zprvu soustředil na jihovýchodní nároží, kde bylo odhaleno celé tzv. závětrí se vstupy do suterénních místností pod jižním křídlem paláce a pod střední částí paláce. Úroveň terénu, který zde byl stupňovitě zahlouben směrem k oběma portálkům a opatřen původně dřevěnými schody, dosahovala 6 m od koruny zdiva a tím také od původní úrovně terénu, v době zahájení výzkumu.

Později pokračoval výzkum v nádvoří směrem k severu, postupně odhalil nádvorní frontu severovýchodního objektu s jedním dveřním otvorem a se dvěma otvory okenními a dosáhl až k severovýchodnímu nároží, kde na severovýchodní objekt navazuje v pravém úhlu nádvorní fronta objektu kuchyně. Z ní se podařilo dosud zachytit část stěny se širokým segmentově zaklenutým okenním otvorem, situovaným v ose stěny, zčásti destruovaným. Byla odhalena celá patrová část kuchyně s osmibokým útvarem komína, dochovaným v reliktu. Za stěnou tohoto osmibokého útvaru byly nalezeny mince a četné úlomky nádob.

Pod oknem kuchyně na úrovni nádvoří bylo zčásti zachy-

ceno roubení kruhové studny nebo nádrže na vodu o průměru 4 m a při jejím SV okraji ležely in situ dva mlýnské kameny, jež zřejmě sloužily jako zakotvení rumpálu.

Na vnější západní straně vnitřního hradu byla zahájena skryvka destrukčního souvrství od vnitřní hradní brány směrem k severu a byla zde založena zkušební sonda, která zachytila šířku parkánového ochozu 3 m a zároveň i jeho původní úroveň v hloubce 4 - 4,5 m od koruny zdiva. Na původním terénu ochozu byla nalezena malá díka.

Výzkum hradu Vizmburku v roce 1977 odhalil další objekty, větší plochu nádvoří a přinesl opět množství nálezů nádob ze 13.- pol. 15. století, velký počet militarií, jezdecké výstroje i domovního vybavení. Pozoruhodným nálezem jsou výše zmíněné zdobené architektonické články, které nemají v oblasti severovýchodních Čech dosud obdoby a které mají mimořádnou hodnotu i z širšího hlediska dějin architektury na přelomu mezi slohovým obdobím románským a nástupem gotického stylu. Lze vyslovit s velkou pravděpodobností názor, že právě tyto zdobené články jsou dokladem existence hradní kaple, umístěné v nejvyšším podlaží nad střední a jižní částí paláce.

A. Hejna: Archäologische Ausgrabung der Burg Vizmburk bei Havlovice, Bezirk Trutnov. Mittelalterliche Burg mit den Funden aus dem 13. - 15. Jahrhundert.

VÝZKUM ROMÁNSKÉHO KOSTELA V ZAHRÁDCE,
OKR. HAVLÍČKŮV BROD V R. 1977

Antonín Hejna

Po zkušebním průzkumu, prováděném v roce 1976 a podkladě zjištěných poznatků, byl v roce 1977 proveden v kostele sv. Víta v Zahradce větší plošný výzkum, který zachytil relikty starší stavby, dochované v podobě základového zdiva do maximální úrovně koruny základu. Toto těleso z hrubých lomových kamenů, uložených volně na hlínu, bylo na mnoha místech porušeno pozdějšími zásahy, vesměs vkopy hrobových jam, v době existence románského kostelá 2. fáze a v obdobích mladších, prakticky až do 18. století.

Na nemnoha neporušených místech bylo možno zachytit kameny základového tělesa uložené v řadách a v úrovni koruny základu vyrovnané do plochy, na níž pak spočívalo vlastní obvodové zdivo původní stavby. Díky poměrné zachovalosti tělesa základového zdiva ve východním závěru, na jižní straně a na straně západní, včetně obou nároží na JZ a SZ, bylo možno stanovit půdorysný rozsah původní sakrální stavby 7,5 x 12,5 m, s pravidelnou obdélkou lodí a pravouhlým závěrem. Je pozoruhodné, že půdorys nejstarší stavby se zcela kryje, s výjimkou menšího rozsahu, s půdorysem stavby mladší a že tedy románský kostel 2. fáze znamenal vlastně objemové zvětšení staršího objektu. K němu se podařilo zachytit na několika místech v lodí původní podlaží v podobě maltové kry.

Stáří nejstarší stavby by bylo možno, vzhledem k založení kostela 2. fáze v 1. třetině 13. století, položit na přelom 12. a 13. věku, případně ještě na sklonek 12. století. Zjištěné

hroby, jsou však vesměs mladší, nejstarší z nich náleží zřejmě románskému kostelu 2. fáze a rovněž úlomky nádob, které byly nalezeny, patří vesměs až 13. století.

Kromě substrukce starší menzy nebyly nalezeny žádné jiné stavební relikty příslušné románským stavbám 1. a 2. fáze, např. doklad empory apod. Vně kostela byla na jižní straně před románským portálem zachycena čtyřboká předsíň z období renesanční nebo barokní stavební úpravy a na západní straně pod schodištěm k hlavnímu portálu bylo objeveno těleso ohradní zdi, příslušné románskému kostelu 2. fáze, vymezující zřejmě kruhový nebo oválný areál kostela a hřbitova.

A. Hejna: Ausgrabung einer romanischen Kirche in Zahradka, Bezirk Havlíčkův Brod im J. 1977.

SÍDLIŠTĚ Z DOBY ŘÍMSKÉ A HRADIŠTNÍ VE STŘEVAČI

Vít Vokolek

Při terénním průzkumu na katastru obce Střevač /o. Jičín/ byla 26. 4. 1968 zjištěna zcela nová pravěká a slovanská lokalita. Na poli, parc. č. 248, ležícím JV směrem od obce, při levé straně silnice ze Střevače do Chyjic, bylo nalezeno větší množství střepů, kumulujících se v SZ části parcely. Naleziště se mírně svažuje SV směrem k potoku Leština. Ornice v těchto místech byla zbarvena do šedočerna. Několik střepů nalezl J. Sigl při průzkumu 18. 4. 1972 i na opačném poli, po pravé straně silnice, na parc. č. 242/1 /Tab. III/.

Popis nálezů:

1. Střep z horní části hrncovité nádoby, s okrajem kolmo

- zvednutým a oblým tělem. Povrch hrubší, tmavohnědé barvy, vnitřek okrový. Rozm. 5,5 x 4,6 cm. Inv. č. 27 878. /Tab. I: 2/.
2. Střep z podhrdlí široce vyklenuté větší hrncovité nádoby, se slabě odsazeným hrdlem. Povrch hlazen, okrové barvy. Rozm. 6,4 x 5,8 cm. Inv. č. 27 879. /Tab. I: 3/.
 3. Střep z horní části soudkovité nádoby, s okrajem dovnitř zataženým. Povrch nerovně hlazen, okrově hnědé barvy, vnitřek černavý. Rozm. 4 x 4,3 cm. Inv. č. 27 880. /Tab. I: 5/.
 4. Střep z horní části soudkovité nádoby, s okrajem dovnitř zaobleným, povrch je nerovný, tmavě hnědý, vnitřek černavý. Rozm. 4,8 x 4,2 cm. Inv. č. 27 881. /Tab. I: 1/.
 5. Střep z nožky nádoby, která je u dna límcovitě rozšířená. Povrch pečlivě hlazen, černavé barvy. Rozm. 4,9 x 2 cm. Inv. č. 27 882. /Tab. I: 16/.
 6. Střípek ze stěny nádoby, zdobený radýlkem provedeným meandrem. Povrch pečlivě vyhlazen, černavé barvy. Rozm. 2 x 2,1 cm. Inv. č. 27 883. /Tab. I: 6/.
 7. Střípek ze stěny nádoby, zdobený meandrem, provedeným radýlkem v úzkých pásech. Povrch pečlivě vyhlazen, černavé barvy. Rozm. 2,3 x 1,9 cm. Inv. č. 27 884. /Tab. I: 4/.
 8. Střep ze spodní části nádoby s kouskem dna. Na vnější straně je zlomek čokovitého záseku. Povrch hrubší, okrově šedé barvy. Rozm. 3,6 x 3,8 cm. Inv. č. 27 885. /Tab. I: 8/.
 9. Střep ze stěny nádoby, zdobené nehtovitými záseky. Povrch hrubší, špinavě okrové barvy, vnitřek šedohnědý. Rozm. 3,5 x 3,2 cm. Inv. č. 27 886. /Tab. I: 9/.
 10. Střep ze spodní části nádoby s kouskem dna. Povrch pečlivě vyhlazen, světlehnědé barvy. Rozm. 3,2 x 2,2 cm. Inv.

- č. 27 887. /Tab. I: 10/.
11. Střep ze spodku nádoby s kouskem dna. Povrch drsný, červenohnědé barvy. Rozm. 3,7 x 2,6 cm. Inv. č. 27 888. /Tab. I: 11/.
 12. Střep z konické spodní části nádoby s kouskem dna. Povrch setřen, materiál promíšen kaménky, černohnědé barvy. Rozm. 3,1 x 2,8 cm. Inv. č. 27 889. /Tab. I: 15/.
 13. Střípek z horní části nádoby, setřeného povrchu, šedivě hnědé barvy. Rozm. 2 x 1,8 cm. Inv. č. 27 890. /Tab. I: 14/.
 14. Střep z podhrdlí nádoby s odsazeným hrdlem. Na horní části baňatosti byly snad žlábký. Povrch pečlivě vyhlazen a tuhován. Rozm. 3 x 1,7 cm. Inv. č. 27 891. /Tab. I: 7/.
 15. Střep ze spodní části nádoby s kouskem plochého dna. Povrch hlazen, černavé barvy. Rozm. 3,3 x 2,3 cm. Inv. č. 27 892. /Tab. I: 12/.
 16. Střep z horní části mísovité nádoby, s okrajem dovnitř zataženým a šikmo seříznutým. Povrch poškozen, šedé barvy. Rozm. 3,3 x 2,3 cm. Inv. č. 27 893. /Tab. I: 13/.
 17. Střep ze spodní, nepatrně prohnuté části malé nádoby. Povrch nerovně hlazen, hnědé, na vnitřní straně černavé barvy. Rozm. 3,4 x 2,8 cm. Inv. č. 27 894. /Tab. I: 18/.
 18. Střep ze stěny nádoby, zdobené vlnkovitým ornamentem, jen jemně naznačeným. Povrch hnědý, vnitřek hlazen, černohnědé barvy. Materiál promíšen kaménky. Rozm. 5,4 x 6,4 cm. Inv. č. 27 896. /Tab. I: 17/.
 19. 44 střepů ze stěn nádob, hlazeného nebo drsnějšího povrchu. Inv. č. 27 897 - 27941.
 20. Zlomek červenohnědé otřelé mazanice. Inv. č. 27 942.

Nálezy č. 1 - 20 můžeme zařadit k sídlišti z doby římské. I když soubor není tvarově příliš výrazný, lze sídliště rámcově zařadit do starší doby římské. Nasvědčují tomu nejen výzdobné prvky, ale i technické zpracování materiálu a povrchu nádob. Nálezy ze Střevače však rozmnožují dosud nevelkou řadu lokalit z doby římské na Jičínsku /např. Zliv, Bartoušov, Češov, Slavhostice aj./^{1/}.

21. Střep z horní části nádoby, se široce rozevřeným okrajem. Materiál je promíšen se slídou, povrch má šedou barvu. Rozm. 3,6 x 2,4 cm. Inv. č. 27 943. /Tab. II: 1/.
22. Střep z horní části nádoby, s okrajem široce rozevřeným a kolmo seříznutým. Materiál je promíšen s drobnými kaménky a slídou, povrch tmavohnědé barvy. Rozm. 2,6 x 2,7 cm.
23. Střep ze stěny nádoby, zdobené vodorovným pásem 4 rýh, pod ním jsou 2 pásy drobných hustých vlnic. Materiál promíšen zrněčky slídy, povrch šedohnědé barvy. Rozm. 4,8 x 3,9 cm. Inv. č. 27 945. /Tab. II: 3/.
24. Střep ze silné stěny nádoby, zdobené pásy hustých, drobných, ale nepravidelných vlnovek, pod nimi je pás vodorovných rýh. Materiál je promíšen drobnými kaménky a slídou, povrch šedohnědé barvy. Rozm. 5,2 x 3,6 cm. Inv. č. 27 946. /Tab. II: 4/.
25. Střep ze stěny nádoby, zdobené svazkem vodorovných rýh a zlomkem vlnice. Materiál promíšen se slídou, šedohnědé barvy. Povrch poškozen. Rozm. 3,4 x 3,1 cm. Inv. č. 27 947. /Tab. II: 5/.
26. Střep ze stěny nádoby, zdobené pásem drobných kolků. Povrch nerovný, hnědé barvy, vnitřek černavý, materiál promíšen slídou. Rozm. 4 x 3,4 cm. Inv. č. 27 948. /Tab. II: 6/.
27. Střep ze spodní části nádoby s kouskem plochého dna. Povrch drsný, tmavě šedé barvy. Rozm. 5,3 x 3,8 cm. Inv. č. 27 949.

/Tab. II: 7/.

28. 16 střepů ze stěn nádob, s materiálem promíšeným slídou. Inv. č. 27 950 - 27 965.
29. Střep z okraje nádoby, který je na vnější straně šikmo zesílen. Povrch setřen a poškozen, bíle šedivé barvy. Rozm. 2,5 x 1,4 cm. Inv. č. 27 966. /Tab. II: 8/.
30. Plochá destička z jemnozrnného pískovce, na jedné straně a boku ohlazená. D. 6 cm, š. 5,1 cm.

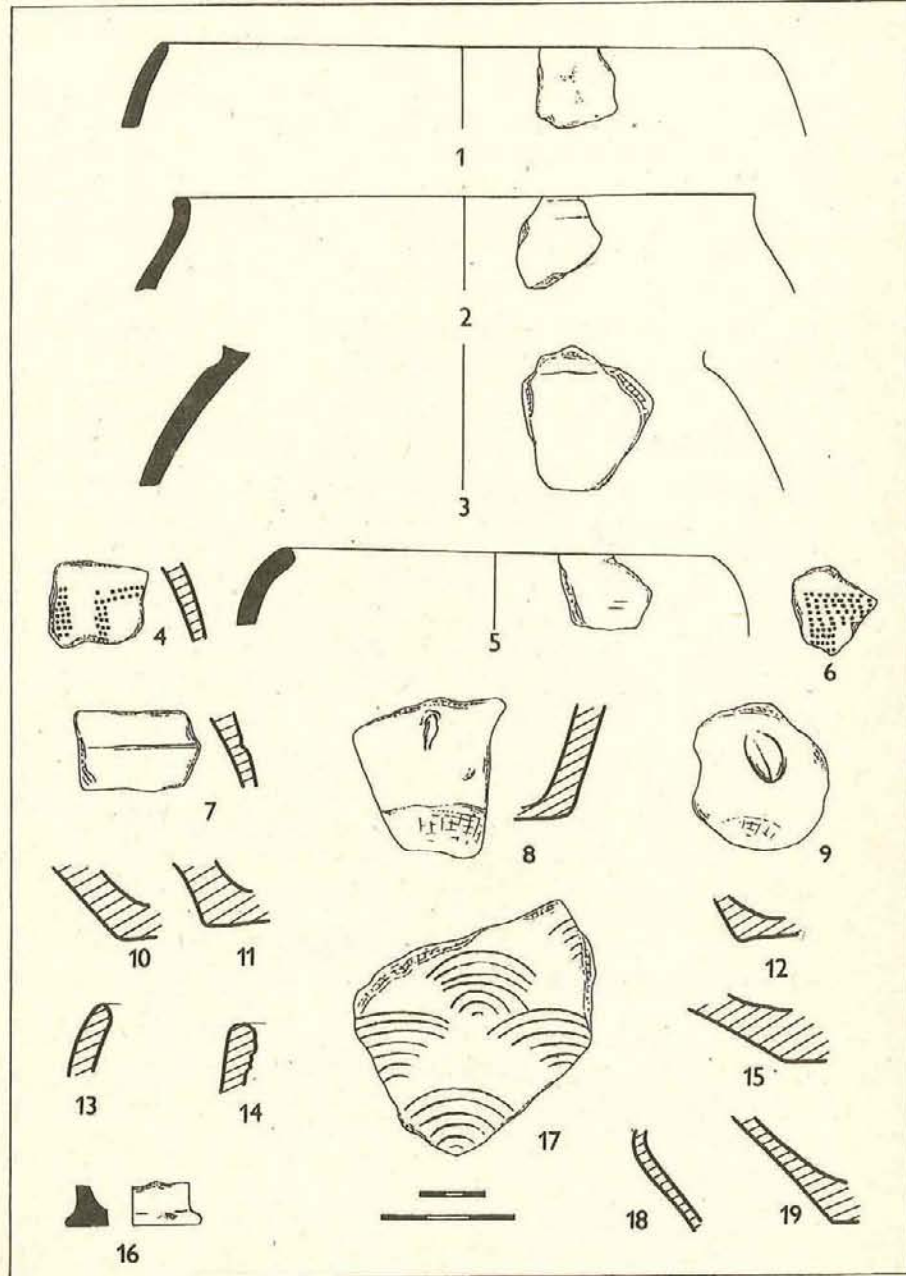
Nálezy č. 21 - 30 náleží slovanské keramice. Charakter výzdoby i zpracování keramiky nám dovoluje je klásti do starší doby hradištní. Ukazuje na to charakteristická výzdoba v podobě jemné několikanásobné vlnice, kombinované s horizontálními pásy. Tvarově jde o jednoduchý hrnec se široce rozevřeným okrajem. V materiálu se převážně objevuje slída. Nálezy ze Střevače jsou nejbližší k nálezům ze sídliště ve Vřesníku, který je datován do 7. - 8. stol.^{2/}. Podle našich zkušeností s materiálem v severovýchodních Čechách, patří tyto nálezy nejspíše do první pol. 8. stol.

Poznámky:

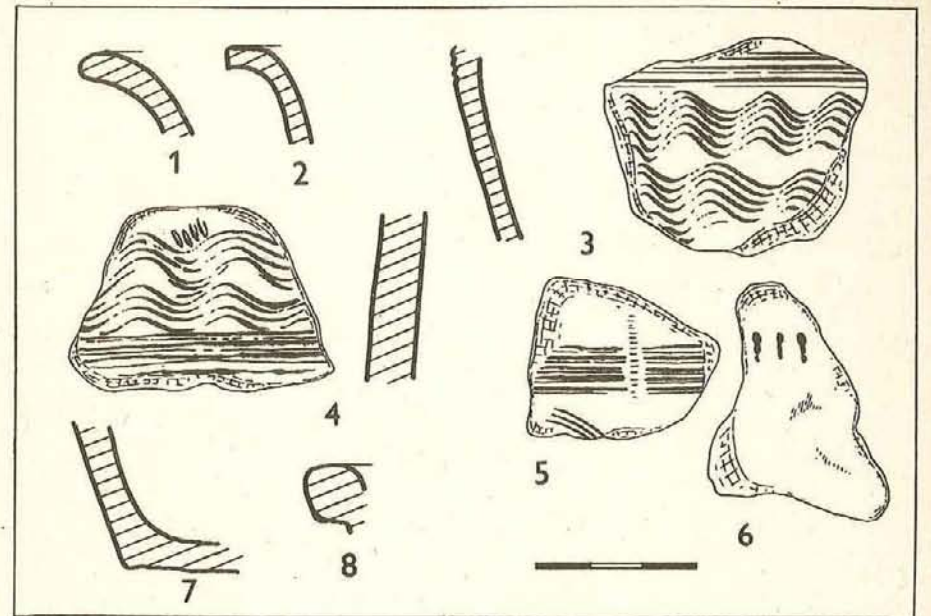
1. K. Motyková - Šneidrová, Die Anfänge der römischen Kaiserzeit in Böhmen, Fontes Archaeologici Pragenses, vol. 6, Praha 1963.
2. J. Zeman, M. Buchvaldek, Sídlištní nálezy ze starší doby hradištní ve Vřesníku, Pam. arch. LVIII 1967, 545 - 562.

V. Vokolek: Siedlung aus der römischen - und Burgwallzeit in Střevač. Durch Forschung ausser den funden aus der älteren römischen Kaiserzeit erfunden slavische Scherben aus der 1. Hälfte des 8. Jahrhunderts.

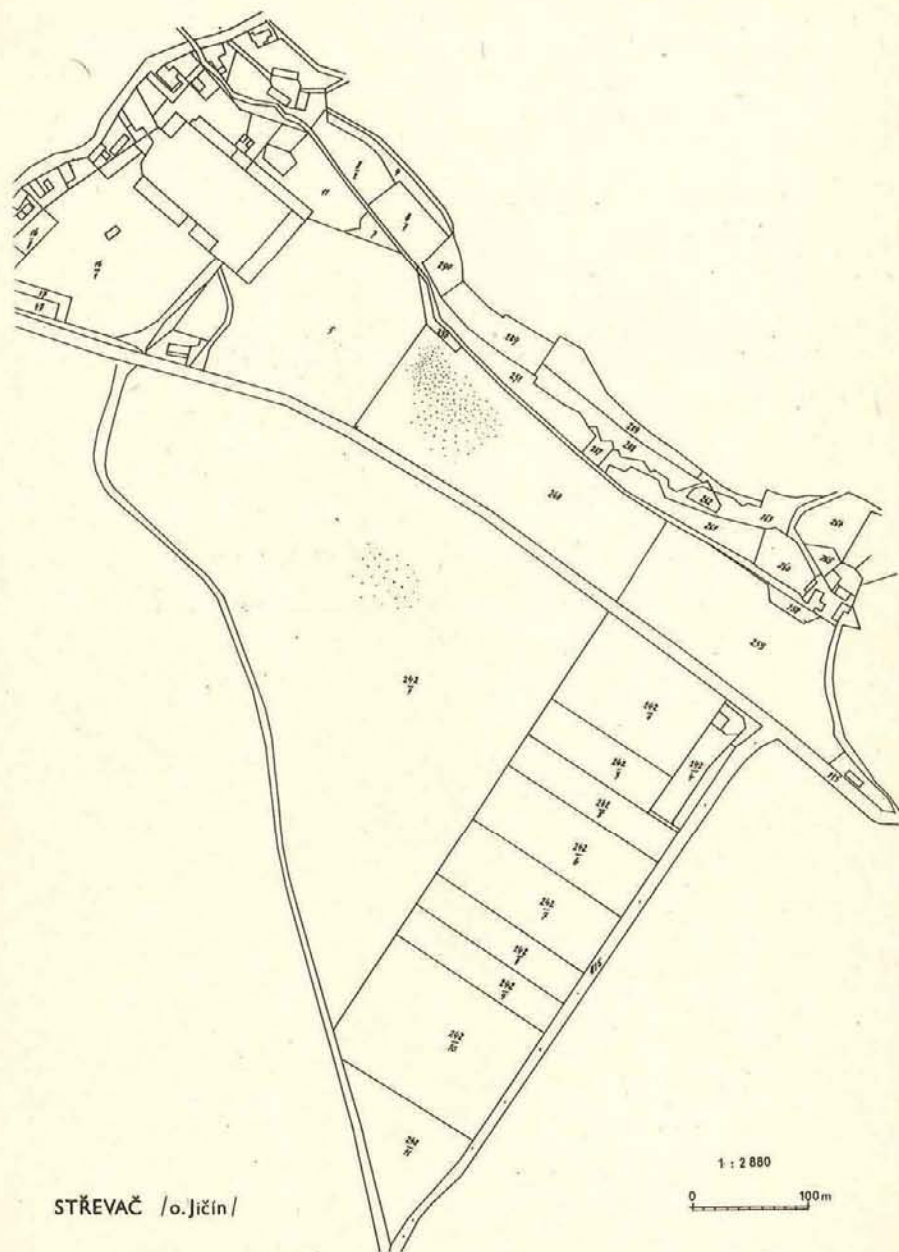
Tab. I.



Tab. II.



Tab. III.



*DROBNÉ ZÁCHRANNÉ VÝZKUMY A PRŮZKUMY NA ÚZEMÍ
HRADCE KRÁLOVÉ V LETECH 1970 - 1976*

Jiří Sigl

Koncem 60. let a v první polovině 70. let probíhal ve středověkém jádru Hradce Králové nejdříve záchranný a později systematický archeologický výzkum. Tento rozsáhlý výzkum, který byl teprve pouze částečně publikován, přinesl množství nových údajů jak o nejstarším osídlení na území Hradce Králové, tak o existenci slovanského hradiště, ale především o počátcích města a jeho vývoji ve 13. a 14. století.^{1/}

Mimo tohoto široce koncipovaného výzkumu, kterého se zúčastnili všichni pracovníci AO KMVČ, byly prováděny na území Hradce Králové drobné záchranné akce, které se snažily alespoň registrovat nové nálezy a zachránit je jako dokladový materiál k dokreslení vývoje osídlení sledovaného areálu. I když je zřejmé, že se jedná o materiál, který nemá velikou vypovídací hodnotu domnívám se, že zasluhuje alespoň toto krátké shrnutí a zhodnocení. Ve svém přehledu se zabývám pouze nálezy, které byly zjištěny mimo návrší, na němž se rozkládá středověké jádro města.

Prvým z těchto nálezů byl učiněn v roce 1970^{2/}, když byl na levém břehu Labe v prostoru mezi Labem a novou nemocnicí hlouben průkop pro horkovod. Průkop začínal na jižním okraji mostu a pokračoval podél Labe dále jižním směrem. Průkop byl hluboký 4,5 m a široký 5 m. V jeho profilu, který byl tvořen štěrkopískovými vrstvami, proloženými vrstvami jemného písku, byla dobře znatelná činnost sousedního labského toku. Na

STŘEVAČ /o. Jičín/

1 : 2 880
0 100m

profilu byly dobře čitelné vrstvy vznikající při pravidelných záplavách. Nálezy keramiky, které byly v průkopu nalezeny, byly získány až z hloubky 450 cm, tedy až z úrovně dna průkopu. Archeologické artefakty se nalézaly v pásu dlouhém 20 - 25 m, na S konci průkopu.

Při sledování zemních prací prováděných np. Ingstav Brno se podařilo zachránit soubor mající přes 80 jedinců. Z těchto keramických úlomků patřily 3 jedinci k různým komorovým kachlům, z nichž jeden pocházel z technické části. Další dva zlomky jsou zlomky z předních stěn, která byla v prvním případě reliefně zdobena zlomkovitě zachovaným zoomorfním motivem a ve druhém případě opět s plasticky zdůrazněným motivem, na němž je částečně zachovalý zlomek jezdce na koni s mečem v ruce. Jak jsem se již výše zmínil pocházejí oba zlomky z různých kachlů.

Pokud se týká charakteristiky ostatní keramiky, tak je nutno z počátku zdůraznit, že se jedná o zlomkovitý materiál a nelze proto provést rozbor keramiky tak, aby přinesl maximální množství hodnotných informací.

V tomto souboru převažuje z morfologických typů nádob hrnec vejčitého či soudkovitého těla, který měl většinou průměr okraje 15 - 25 cm. V našem souboru byly zjištěny většinou typy bezuché, ale toto naše pozorování bude pravděpodobně ovlivněno kvalitou souboru. Z dalších tvarů je na druhém místě zastoupena miska /tab. III - 6/ a dále následují poklička /tab. III - 1/ a trojnožka. Ostatní tvary nádob nebyly v souboru obsaženy nebo nebyly vzhledem k zlomkovitosti materiálu rozpoznány.

Mezi okraji nádob převládají okraje ovalené /tab. III - 7 - 9/, okružní /tab. III - 3/ /tab. II - 11/, okraje vodorovně ven vyhnuté /tab. III - 6/. Ostatní typy např. tab. II - 9, jsou zastoupeny spíše výjimečně.

Povrch této tenkostěnné keramiky je převážně zbarvený odstíny červenavými, špinavě okrovými či světle hnědými. Redukční vypálení projevující se šedým či šedočerným zbarvením povrchu, bylo zjištěno pouze u 17 % keramických zlomků. Materiál střepl je poměrně kvalitně vypálený a obsahuje jemnější písčité ostřivo. Na vnitřních stranách střepl, které pocházejí ze spodních částí nádob jsou stopy po lepení. Pouze na jednom střeplu je doloženo odříznutí nádoby od rychle rotujícího hrnčířského kruhu.

Výzdoba je převážně soustředěna na podardlí nádob, a je tvořena svazkem vodorovných rýh /tab. II - 10, 11, tab. III - 4, 5, 9/. Na 4 keramických zlomcích byla zjištěna výzdoba provedena kolkem /tab. II - 9, tab. III - 8/. V jednom případě byla tato kolkovaná výzdoba provedena radýlkem /tab. II - 9/. Červené malování bylo zjištěno též u jednoho střeplu /tab. III - 2/. Jeden zlomek se hlásí svým charakterem k loštického zboží.

Na závěr této stručné charakteristiky popisovaného souboru je nutno poznamenat, že u 10 % keramických zlomků byla na vnitřní straně zjištěna hnědá nebo zelená poleva /tab. II - 11/. Tato poleva se váže především na 2 typy nádob. V prvé řadě jsou to hrncovité nádoby, na kterých byla vnitřní poleva především nalezena a na druhém místě trojnožka. Není rovněž vyloučeno, že vnitřní poleva se vyskytuje u misek.

Domnívám se, že tento soubor, který převážně datují do 2. poloviny 14. a do 15. století byl nalezen v sekundárním uložení, do kterého byl přemístěn činností labského proudu. Nasvědčuje tomu, jak značná hloubka nálezů, tak především to, že v místech nálezů nebyla zjištěna žádná sídlištní vrstva či zbytky nějakých sídlištních objektů. Vysvětluje to také to proč nálezy pocházejí ze širšího časového údobí. Tento náš názor je o to pravděpodobnější, že naleziště se rozkládá jižně, tedy ve směru po labském proudu, na okraji intenzivního osídlení, cca 150 m od soutoku Labe a Orlice.

Další nález byl zjištěn v roce 1971 při zavážení výkopu

na dnešním náměstí Míru, kde byl nalezen denárový poklad, který byl před příchodem pracovníků KMVČ částečně rozchvácen. Podařilo se nám zjistit, že materiál k zavážení výkopu se vozil z Veverkovy ulice, která se nachází v hradecké čtvrti Farářství. Materiál zde byl vybírán z průkopu širokého cca 4 m a hlubokého 2,5 m. Nález byl tedy původně uložen pod vozovkou Veverkovy ulice, někde v prostoru před domem čp. 1321 a odtud se dostal do sekundárního uložení na Mírovém náměstí. Při naší podrobné prohlídce místa původního uložení byl výsledek průzkumu zcela negativní. Postupně se podařilo zachránit 412 mincí z konce 10. a počátku 11. století, které byly raženy za vlády těchto českých panovníků: Boleslava II., Boleslava Chrabrého, Jaromíra a Oldřicha^{3/}. Při našem výzkumu na místě sekundárního uložení byly mimo velký počet denárů nalezeny i 3 zlomky keramiky patřící k jedné nádobě, ve které byl depot původně uložen. Jeden z těchto střepů pochází ze spodní části nádoby se zlomkem dna, které bylo nepravidelně tvarováno a nebylo možné změřit průměr dna /tab. I - 3/. Ostatní dva střepy pocházejí ze stěny nádoby a jsou zdobeny svazky vodorovných širších rýh a na každém střepu je rozdílně provedená vícenásobná vlnice /tab. I - 1, 2/. Na povrchu střepů je částečně setřená vrstvička, zbarvená světle hnědě. Vnitřní strana střepů je nerovná. Střepy jsou na lomu černé a v jejich materiálu je jako ostřiva užito křemíků. Z keramických zlomků je patrné, že ve spodní části byla nádoba formována v ruce. Zůstane nenahraditelnou ztrátou, že tato nádobka datovaná mincemi na počátek 11. století se nezachovala celá.

Místo dalších nálezů leželo v Kozinově ulici^{4/} kde byl podél jižní zdi vojenského objektu, proti Krajskému domu pionýrů a mládeže, hlouben průkop pro horkovod, který byl hluboký 200 cm a široký 400 cm. V průkopu byla zjištěna šedá až šedočerná, písčité vrstva, která byla mocná 20 - 40 cm. V této vrstvě byly zjištěny archeologické artefakty. Sídlištní vrstva byla v S profilu dlouhá 12 m a v J profilu byla sledována v délce 25 m. Nacházela se v hloubce 150 - 180 cm od dneš-

ního povrchu. Nadloží tvoří hrubší, zřetelně náplavový písek, ve kterém jsou i větší valouny křemene. Pod sídlištní vrstvou se nalézají vrstva jemného žlutého písku.

Povrch keramiky je převážně šedohnědý, případně špinavě okrový. Keramika je poměrně kvalitně vypálená. U některých střepů je patrné drobné písčité ostřivo. Povrch je zdobený svazky vodorovných rýh /tab. II - 1, 3, 7/ či jednotlivými rýhami /tab. II - 8/. Rýhy jsou širší, mělké. V jednom případě jsou vodorovné rýhy kombinovány s dalším výzdobným motivem, dvojnásobnou žlábkovitě provedenou vlnicí /tab. II - 5/. Další střep je zdoben červeným malováním /tab. II - 2/. Okraj byl zjištěn pouze jeden a jde o typ okraje ovaleného, podsekutého /tab. II - 8/. Mimo keramiku bylo ve vrstvě nalezeno několik úlomků zvířecích kostí a struska.

Můžeme tedy shrnout, že zde byla zjištěna sídlištní vrstva, která nám dokládá osídlení této části mezi návrším, kde bylo situováno město a Orlicí. V tomto prostoru se rozkládalo hradecké předměstí, na kterém jsou doloženy kostely sv. Martina a sv. Vavřince^{5/}, které zanikly v průběhu husitských válek. Nálezy nám datují sídlištní vrstvu do konce 13. a do 14. století. Nález železné strusky nám naznačuje, že zde mimo vlastní areál města, se mohly nacházet objekty výrobního charakteru. Poměrně malý nálezový soubor nám však nedovoluje blíže určit charakter tohoto osídlení.

Další 2 nálezy z nichž prvý byl zjištěn v roce 1973 souvisejí s královéhradeckou pevností. Při průzkumu trasy průkopu pro horkovod, který procházel Balbínovou ulicí^{6/}, při JZ straně vozovky bylo několik metrů od jejího ústí do Kozinovy ulice zjištěno cihlové zdivo, místy kombinované s pískovcem. Zdivo bylo zaznamenáno v hl. 80 cm od povrchu. Zděný objekt byl dlouhý asi 52,5 m a jeho obvodové zdi v SZ části Balbínovy ulice byly široké 870 cm a v JV části 340 cm. Při JZ profilu průkopu se táhne pás zdiva, ze kterého vybíhalo 5 příček, jež byly široké 160 - 170 cm a dělily stavbu do 6 stejných

prostor, které byly dlouhé 530 - 550 cm. Ve vzdálenosti 10 m od JV obvodové zdi výše popisované stavby byla zjištěna další cihlová zeď. Cihly měly na profilu rozměry 17 x 8 cm. Při průzkumu nebyly zjištěny žádné archeologické nálezy.

Na závěr můžeme konstatovat, že v prostoru Balbínovy ulice byla pravděpodobně narušena JZ část kavalíru 36, který se nacházel v bastionu III. Objekt porušený průkopem pro horkovod náleží tedy do 2. pol. 18. stol.

Druhý nález byl učiněn při stavbě hospodářské budovy zimního stadionu^{7/}, kde byla vyhloubena stavební jáma o rozměrech 37 x 40 cm, jež byla téměř 6 m hluboká. Při odebírání zeminy byla zjištěna cihlová stavba. Jednalo se o budovu obdélníkovitého půdorysu, jež byla obklopena další cihlovou zdí. Po rozebrání této stavby byla pod ní zjištěna hustá roštová konstrukce, tvořená masivními dubovými trámy dlouhými až 6 m. Trámy byly uloženy v metrových intervalech od sebe. Přes spodní řadu trámů byla v pravém úhlu položena další řada trámů a to stejně hustě. V trámech byly dobře patrné vydlabané sedélka, kterými byly k sobě vázány. Tato konstrukce byla ještě zpevněna piloty o průměru 25 cm, dlouhými 2 m a na jednom konci zašpičatěnými. Při budování roštové konstrukce a pilotů bylo použito dubového dřeva. U nově budovaného pilotu /33/ byla v hl. 570 cm nalezena železná sekera /tab. I - 4/, v jejímž otvoru byl nalezen ještě malý zlomek dřeva. V době existence pevnosti se zhruba na tomto místě rozkládal bastion V, v jehož středu se nacházela válečná prachárna. Železná sekera pochází pravděpodobně z doby, kdy byla hradecká pevnost budována, tedy z 2. poloviny 18. století.

Další nález byl zjištěn na Slezském Předměstí, severně od panelového domu, za vchody čp. 581 a 582 na třídě SNP^{8/}. V sousedství kotelny č. 66, která je situována za výše uvedeným panelovým domem byl hlouben průkop, který narušil kostrový hrob. Kostra byla uložena v hloubce asi 160 cm od dnešního povrchu. Původní polohu kostry se nepodařilo zjistit. Pou-

ze víme, že lebka, která byla situována ve V části hrobu ležela na pravém spánku tak, že její pohled směřoval k S. Hrobová jáma nebyla v podloží patrná. V sousedství kostry bylo zjištěno množství zbytků dřev, které snad pocházely z rakve či jiné úpravy vnitřku hrobové jámy. Při výzkumu nebyl získán žádný archeologický artefakt, který by nám alespoň dovolil hrob přibližně chronologicky zařadit.

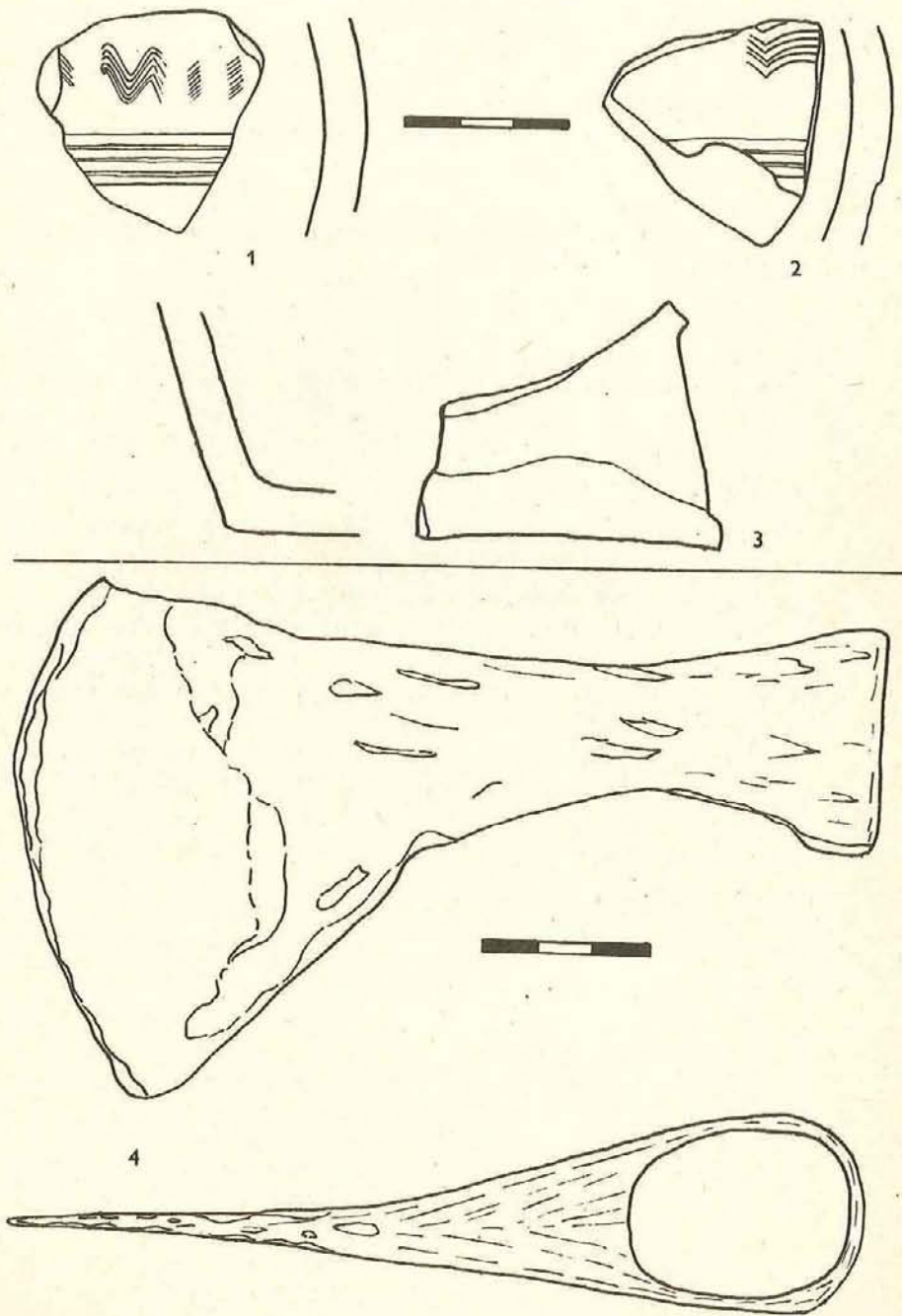
V roce 1976 byl v ulici Na jezírkách^{9/} v Třebši získáno několik zlomků keramiky, zvířecích kostí, mazanice a kamenů, které nám dokládají existenci sídliště v tomto prostoru. Vzhledem k tomu, že se jedná o doklad nejstaršího slovanského osídlení na území Hradce Králové, bude po provedení dalšího průzkumu o tomto nálezu podána zvláštní zpráva.

Na závěr když shrnujeme výsledky těchto drobných akcí, tak můžeme konstatovat, že většina těchto nálezů byla získána ze sídlišť. Nejstarší nálezy z Třebše pocházejí podle našeho předběžného datování z rozhraní 8. a 9. století. Nejmladší nálezy souvisejí s hradeckou pevností budovanou ve 2. polovině 18. století. Je nám zřejmé, že nálezy tohoto druhu není možno řešit zásadní problémy spojené s vývojem osídlení sledovaného regionu, otázky související s datováním keramiky apod. Tyto drobné nálezy vhodně použité mohou pouze dokreslit důležité detaily a případně mohou přispět k vytypování míst vhodných pro rozsáhlejší archeologický výzkum. Domnívám se, že i sledování zbytků pevnostních objektů není bez významu, protože jejich průzkum může přinést poznatky o tom jak tyto objekty byly budovány a dále nám ukáže prostory, kde archeologické nálezy nelze získat z intaktního prostředí.

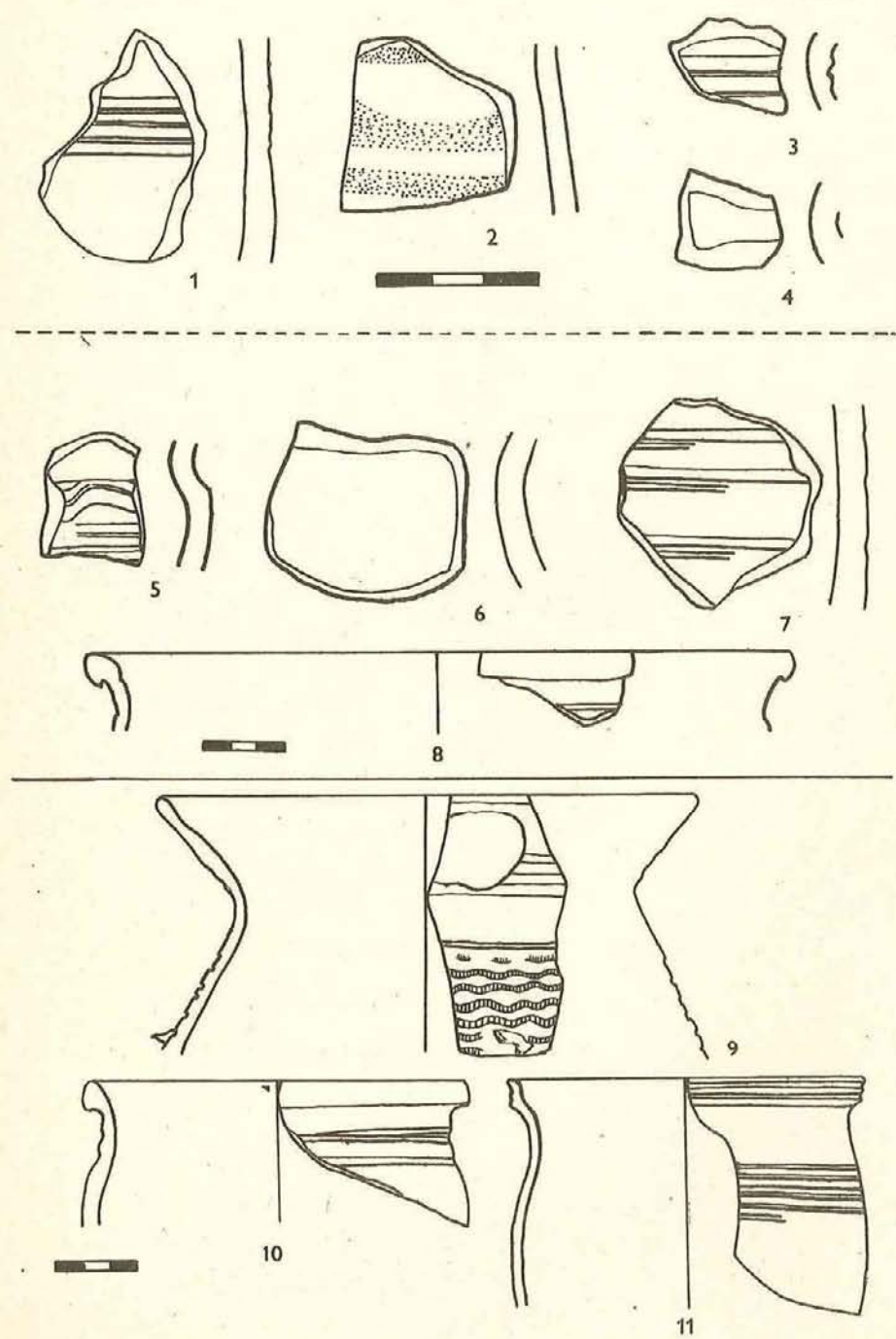
Poznámky:

1. Richter, M. - Vokolek, V. 1971: První etapa výzkumu v Hradci Králové, AR XXIII, 605 - 617. 1975: Hradec Králové na počátku dějin; Hradec Králové.

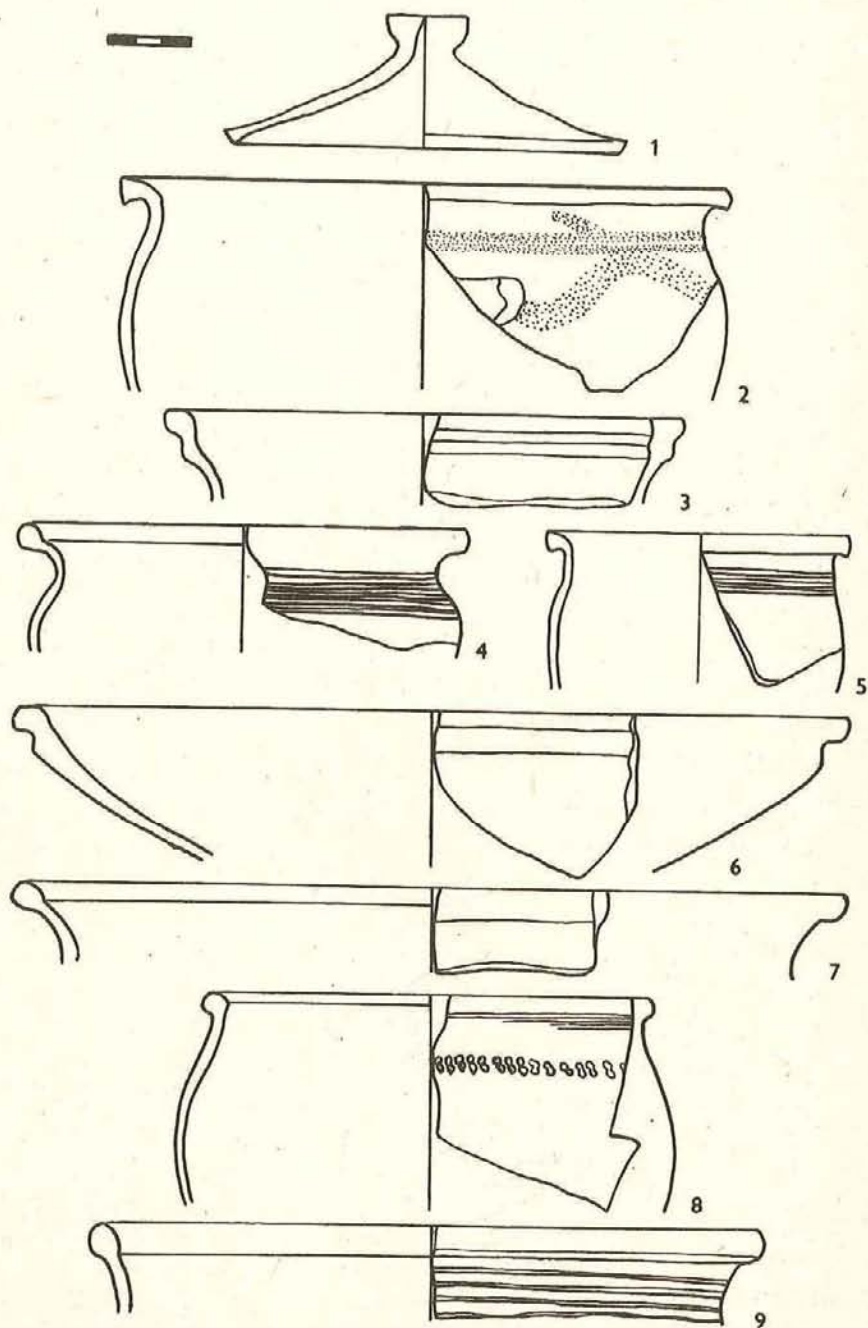
TAB. I



TAB. II



TAB. III



2. Výzkumy v Čechách 1970 /BZO/, str. 37 /J. Sigl/, Praha 1973.
3. Denárový nález zpracovává dr. Jar. Šůla CSc.
4. Výzkumy v Čechách 1973 /BZO/, str. 45 - 46 /J. Sigl/, Praha 1975
Zpráva ze dne 20. 6. 1974 /J. Sigl/. Archiv AÚ ČSAV v Praze.
5. Cechner, A. 1904: Soupis památek historických a uměleckých v politickém okrese Královéhradeckém, str. 27, tab. II. Praha.
6. Výzkumy v Čechách 1973 /BZO/, str. 46 /J. Sigl/, Praha 1975.
Zpráva ze dne 24. 6. 1974 /J. Sigl/. Archiv AÚ ČSAV v Praze.
7. Výzkumy v Čechách 1974 /BZO/, str. 53 /J. Sigl/, Praha 1977.
Zpráva ze dne 5. 6. 1974 /J. Sigl/. Archiv AÚ ČSAV v Praze.
8. Výzkumy v Čechách 1974 /BZO/, str. 53 /J. Sigl/, Praha 1977.
Zpráva ze dne 11. 11. 1974 /J. Sigl/. Archiv AÚ ČSAV v Praze.
9. Sigl, J. - Vokolek, V. 1976: Záchrané výzkumy, terénní průzkumy a další akce AO KMVČ v roce 1976, Zpravodaj KMVČ IV - 2, str. 3 - 11.

J. Sigl: Bericht von den geringen Rettungsausgrabungen und Forschungen aus dem Gebiete der Stat Hradec Králové in den Jahren 1970 - 1976.

DRUHÉ PRACOVNÍ SETKÁNÍ DOPISUJÍCÍCH SPOLUPRACOVNÍKŮ
ČSAV Z VÝCHODOČESKÉHO KRAJE

Jiří Sigl

Dne 3. prosince 1977 proběhlo druhé pracovní setkání dopisujících členů Československé společnosti archeologické při ČSAV z Východočeského kraje, které pořádala ČSAV ve spolupráci s Krajským muzeem východních Čech se sídlem v Hradci Králové. Setkání se zúčastnilo téměř 50 zájemců o archeologii.

Úvodní slovo přednesl doc. dr. Pleiner, který všechny přítomné přivítal a v dalším průběhu své přednášky je seznámil s novými odbornými publikacemi. Potom stručně nastínil obecné otázky související s archeologickým bádáním.

V dalším programu vystoupil vedoucí AO KMVČ V. Vokolek, který informoval účastníky setkání o nových pravěkých nálezech z východních Čech. Ve svém referátu doplněném diapozitivy se především zaměřil na výzkumy prováděných na lokalitách Topol a Úhřetice, které jsou publikovány v dalších příspěvcích tohoto Zpravodaje.

Dále přednesl svůj referát Doba stěhování národů ve světle výzkumu v Lochenicích vědecký pracovník AÚ ČSAV v Praze J. Zeman; tento referát byl doplněn ukázkou originálních nálezů pocházejících z hrobového celku. Speciální článek věnovaný tomuto výzkumu byl zveřejněn rovněž v tomto čísle Zpravodaje.

V dalším průběhu setkání byla proslovena přednáška J. Sigla, pracovníka AO KMVČ, který se hlavně zaměřil na probíhající výzkum v Tisové /viz tento Zpravodaj/ a na význam spolupráce se zájemci z řad veřejnosti. Také tato přednáška byla doplněna četnými diapozitivy.

Na závěr první části schůzky vystoupila N. Venclová s organizačními pokyny pro spolupracovníky ČSSA.

Po přestávce vystoupil se svým obsírným referátem A. Hejna, vědecký pracovník AÚ ČSAV v Praze, který přítomné informoval o výsledcích několikaletého výzkumu na Víznburku. Výklad byl doplněn četnými barevnými diapozitivy. Další údaje byly zveřejněny ve Zpravodaji KMVČ IV - 2 a v tomto čísle Zpravodaje.

V diskusi vystoupil J. Siegel z Hořic se svým velice pěkným příspěvkem o své práci na Hořicku, ve kterém zdůraznil nutnost citlivého přístupu ke sběratelům a všem zájemcům o archeologii. V průběhu diskuse vystoupil rovněž Vl. Wolf, který nám ukázal četné diapozitivы drobných feudálních sídel - hrádků. Na závěr

přednesl svou zprávu M. Vávra, pracovník AÚ ČSAV, který nás informoval o prováděném výzkumu na katastru obce Milovice, kde byly zjištěny objekty patřící kultuře s vypíchanou keramikou, jordanovské kultuře a slezskoplatěnické kultuře. Také tato přednáška byla doplněna četnými barevnými diapozitivy. Rovněž tento výzkum je podrobněji referován na jiném místě tohoto čísla Zpravodaje.

Můžeme tedy shrnout, že toto setkání, které bylo po organizační stránce zajišťováno a to v celku úspěšně pracovníky AO KMVČ umožnilo prohloubení kontaktů dopisujících členů ČSSA s profesionálními archeology působícími v regionu. Bez významu jistě nebylo ani to, že jednotliví dopisující členové mohli navázat či prohloubit kontakty i mezi sebou.

V průběhu jednání se ukázala nutnost spolupráce mezi archeologickými pracovišti a dopisujícími členy, kteří jsou našimi nenahraditelnými informátory v místě svého bydliště a pracoviště. Na závěr bylo dohodnuto, že příští setkání bude mít nejspíše formu exkurze po některých důležitých archeologických lokalitách Východočeského kraje a výzkumech, které budou v době příštího setkání probíhat.

J. Sigl: Bericht aus der 2. Sitzung der freiwilligen Mitarbeiter ČSSA /Tschechoslovakische Archäologische Gesellschaft/ aus dem Ostböhmischer Kreise.

Do tohoto čísla přispěli:

Jiří Sigl - KMVČ, pracoviště Hradec Králové
Vít Vokolek, prom. hist. - KMVČ, pracoviště Hradec Králové
Miloš Vávra, Národní muzeum, Praha /nyní AÚ ČSAV, Praha/
PhDr Jitka Hralová, Národní muzeum, Praha
PhDr Jiří Zeman, CSc, AÚ ČSAV, Praha
JUDr Milan Princ, AÚ ČSAV, Praha
PhDr Antonín Hejna, CSc, AÚ ČSAV, Praha

OBSAH

ZÁCHRANNÉ VÝZKUMY A DALŠÍ TERÉNNÍ AKCE AO KMVČ PROVEDENÉ V ROCE 1977	/ 3
Jiří Sigl, Vít Vokolek	
ZÁCHRANNÝ VÝZKUM V UHŘETICÍCH V R. 1977	/12
Vít Vokolek	
DRUHÁ VÝZKUMNÁ SEZONA V MILOVICÍCH V ROCE 1977	/20
Jitka Hralová, Miloš Vávra	
ZJIŠŤOVACÍ VÝZKUM HRADIŠTĚ V TOPOLU	/22
Vít Vokolek, Jiří Sigl	
VÝZKUM OPPIDA V HRADIŠTI U ČESKÝCH LHOŤIC V R. 1977	/27
Milan Princ	
POKRAČOVÁNÍ VÝZKUMU HROBŮ Z DOBY STĚHOVÁNÍ NÁRODŮ V LOCHENICÍCH, OKR. HRADEC KRÁLOVÉ	/50
Jiří Zeman	
ARCHEOLOGICKÝ VÝZKUM NA LOKALIŠTĚ STARÉ MÝTO U VYSOKÉHO MÝTA V ROCE 1977	/31
Jiří Sigl	
ARCHEOLOGICKÝ VÝZKUM HRADU VIZMBURKU, K. O. HAVLOVICE, OKR. TRUTNOV V R. 1977	/43
Antonín Hejna	
VÝZKUM ROMÁNSKÉHO KOSTELA V ZAHRÁDCE, OKR. HAVLÍČKŮV BROD V R. 1977	/46
Antonín Hejna	
SÍDLIŠTĚ Z DOBY ŘÍMSKÉ A HRADIŠTNÍ VE STŘEVAČI	/47
Vít Vokolek	
DROBNÉ ZÁCHRANNÉ VÝZKUMY A PRŮZKUMY NA ÚZEMÍ HRADCE KRÁLOVÉ V LETECH 1970 - 1976	/55
Jiří Sigl	
DRUHÉ PRACOVNÍ SETKÁNÍ DOPISUJÍCÍCH SPOLUPRACOVNÍKŮ ČSSA Z VÝCHODOČESKÉHO KRAJE	/65
Jiří Sigl	

ZPRAVODAJ K MVČ. Vydává Krajské muzeum východních Čech se
sídlem v Hradci Králové. 1. číslo V. ročníku
připravil Vít Vokolek, prom. hist.
Redaktor: PhDr. Jiří Malina. Graf. úprava:
O. Šlégr
Náklad 350 výtisků - pouze pro interní potře-
bu muzeí. Neprodejně.
Povoleno OK VČ K NV č. j. 1514/kult.
Vytiskla tiskárna Klubu pracujících Trutnov
v březnu 1978.