

# ZPRAVODAJ

KRAJSKÉ MUZEUM  
VÝCHODNÍCH ČECH

IV/1

---

# ZPRAVODAJ KMVČ

---

KRAJSKÉ MUZEUM  
VÝCHODNÍCH ČECH  
SE SÍDLEM  
V HRADCI KRÁLOVÉ

---

ROČNÍK IV.  
ČÍSLO I

302/79  
MUSEJNÍ KNIHOVNA  
Hradec Králové

78249a

KRAJSKÉ MUZEUM  
VÝCHODNÍCH ČECH V ROCE 1976

Bohuslav Mocek

Úkoly, které byly obsaženy v plánu činnosti KMVČ a byly postupně řešeny se zaměřovaly hlavně na zkvalitnění práce se sbírkovým fondem, na zvýraznění našeho podílu ve výchovném systému "Kultura mládeži - mládež kultuře" a na prezentační činnost.

V roce významných vnitropolitických událostí, jakými byly XV. sjezd KSČ, 55. výročí založení KSČ a volby do zastupitelských orgánů se podařilo vytyčené úkoly splnit a vytvořit tím podmínky pro nástup do další náročné práce.

Uvedenými přehledy chceme ukázat alespoň část dosažených výsledků.

Pracovníci muzea v roce 1976

Milan Koubek, prom. osvět. prac. - ředitel

Pracoviště Hradec Králové

Společenskovědní odbor

Jana Stárková, prom. hist. - samostatný odborný pracovník - umělecký průmysl, vedoucí odboru

PhDr. Alice Židlická - sam. odb. prac. - etnografie

Jiří Šramar - sam. odb. prac. - militaria faleristika

PhDr. Jaroslav Šůla, CSc. - sam. odb. prac. - numismatika, histo-

rik feudalismu, vedoucí oddělení

Aleš Doubrava, prom. hist. - sam. odb. prac. - historik, archiv, hudba, hra decensia

Věra Němečková - sam. odb. prac. - historik - dokumentace současnosti, krajský metodik kronikářství

Jiří Zikmund - sam. odb. prac. - historik - dokumentace současnosti

Vít Vokolek, prom. hist. - sam. odb. prac. - archeolog, vedoucí oddělení

Jiří Sigl - sam. odb. prac. - archeolog

Pracovníci provozu

Erna Chlumská - konzervátorka

Eva Kamenická - technický pracovník

Věra Hrabáčková - pracovnice provozu - administrativa

Marie Voborníková - sam. referent

Jaroslava Novotná - pracovnice provozu

Anna Kozáková - uklízečka

Útvar služeb propagace a tisku

PhDr. Jiří Malina - sam. odb. prac., vedoucí útvaru

Marcela Skoupá - odb. prac. - knihovnice

Zdeněk Bláha - odb. prac. - výtvarník

Nora Zikmundová - odb. prac. - fotoparchiv

Jan Lebeda - sam. odb. prac. - fotograf

Jan Chaloupka - odb. prac. - fotograf

Techničtí pracovníci

Jiří Janecký - dozorce - průvodce

Vladimír Urban - průvodce

Adolf Kárník - hlídač

Josef Šrám - hlídač

Josef Romportl - truhlář

Přírodovědecký odbor

RNDr. Karel Lohniský - sam. odb. prac. - zoolog, vedoucí odboru, zástupce ředitele na pracovišti v HK

RNDr. Stanislav Štamberg - sam. odb. prac. - geologie, paleontologie, vedoucí oddělení,

RNDr. Petr Bílek - sam. odb. prac. - entomologie, arachnologie

Jiřina Belicová, prom. biol. - sam. odb. prac. - botanik

Pracovníci provozu

Alena Hejdomá - odb. prac. - knihovnice

Milada Janatová - preparátorka

Adriena Svobodová - pracovnice provozu - administrativa

Božena Bláhová - uklízečka

Ekonomický útvar

Eliška Nyklová - vedoucí ekonom

Jitka Čížková - sam. referent

Bohuslava Krejzová - mzdový ref.

Josef Čížek - technický prac. - správce budov

Miroslav Myška - řidič

Emilie Píšová - uklízečka

Františka Jedličková - uklízečka

Útvar ředitele

Bohuslav Mocek - sam. odb. prac. - metodik, pra-

pracovník pro KPP  
 Eva Tomšová - sekretářka  
Pracoviště Pardubice  
 Miroslava Ondřejová - zástupce ředitele na prac. Pardubice, sam. odb. prac. - etnografie  
 Společenskovědní odbor  
 Vlastimil Zikmunda - sam. odb. prac. - historik, vedoucí odboru  
 Ing. Ctirad Beneš - sam. odb. prac. - militaria  
 Jaroslav Ludvík - sam. odb. prac. - historik - dokumentace socialismu  
 Jana Zuntová - sam. odb. prac. - historik - dokumentace současnosti  
 František Šebek - sam. odb. prac. - numismatika, archeologie, vedoucí oddělení  
 Ilona Bártová - sam. odb. prac. - etnografie  
 Ludmila Ladýřová - sam. odb. prac. - umělecký průmysl  
 Karla Rýznerová - konzervátorka, vedoucí konzervátorských dílen  
 Zdena Filipová - konzervátorka  
 Václava Siglová - konzervátorka  
 Renata Vašicová - konzervátorka  
 Techničtí pracovníci  
 Vlasta Koubová - pracovnice provozu - administrativa  
 Tamara Zářecká - technický pracovník  
 Oddělení služeb, ekonomický úsek  
 Helena Hloupá - vedoucí oddělení, ekonom

Bohumila Holešinská - odb. prac. - výtvarník  
 Vlastimil Zeithammer - řidič  
 František Pospíšil - pokladník  
 Josef Štekl - truhlář  
 Marie Čížková - uklízečka  
 Bohuslava Pobořilová - uklízečka  
 Božena Kudrnová - dozorce sbírek  
 Judit Topišová - dozorce sbírek  
 Marie Růžičková - dozorce sbírek  
 Přírodovědecké oddělení  
 Ing. František Procházka - sam. odb. prac. - botanik, vedoucí oddělení  
 Jan Sklenář, prom. biol. - sam. odb. prac. - zoolog  
 Jiří Hadinec - tech. prac.

Práce se sbírkovým fondem

V roce 1976 bylo zapsáno do přírůstkových knih 1 437 inv. č. Z toho na pracovišti v Hradci Králové 668, v Pardubicích 769 inv. č. Podle oborů:

	sběrem	nákupem	dary	celkem
SVO Hradec Králové	331	55	96	484
SVO Pardubice	90	465	128	683
SVO celkem	421	520	226	1 167
PO HK - 184 inv. č. =	1 309 ks	13 306 ks	352 ks	14 967 ks
PO Pce - 86 inv. č. =	288 ks	1 585 ks	-	1 873 ks
PO celk. 270 inv. č. =	1 597 ks	14 891 ks	352 ks	16 840 ks

Ve 2. stupni evidence bylo za rok 1975 zpracováno 11 642

inv. č., tj. 23 638 sbírkových předmětů. Z toho na pracovišti v Hradci Králové 6 605 inv. č., v Pardubicích 5 037 inv. č. Podle oborů:

SVO Hk	4 981 inv. č.	
<u>SVO Pce</u>	<u>3 960 inv. č.</u>	
SVO celkem	8 941 inv. č.	
PO Hk	1 624 inv. č. tj.	13 628 ks
<u>PO Pce</u>	<u>1 077 inv. č. tj.</u>	<u>1 077 ks</u>
PO celkem	2 701 inv. č. tj.	14 697 ks

Z celkového množství sbírkového fondu bylo tedy zpracováno v roce 1976 3,4 %.

Ve 2. stupni evidence je dosud zpracováno celkem 170 002 inv. č. tj. 320 372 sbírkových předmětů z celkového množství 689 187 sbírkových předmětů. Katalogizováno je tedy 46,5 % sbírkového fondu muzea.

Podle oborů	celkový počet sb. předmětů	počet sb. př. zprac. ve 2. stupni	procento katalog.
SVO HK	183 364	60 836	33,-
<u>SVO Pce</u>	<u>140 172</u>	<u>55 356</u>	<u>39,5</u>
SVO celkem	323 543	116 194	36
PO HK	268 456	143 119	53,5
<u>PO Pce</u>	<u>97 188</u>	<u>61 059</u>	<u>63,-</u>
PO celkem	365 644	204 178	56,-

Z tohoto množství je na pracovišti v Hradci Králové 451 820 sb. předmětů, z nichž je katalogizováno 203 955 sb. př. tj. 45 %. Na pracovišti v Pardubicích je 237 367 sb. př. z nichž je katalogizováno 116 417 sb. př., tj. 49 %.

Inventarizace byla provedena v roce 1976 u 13 173 inv. č. sb. př., z toho na pracovišti v Hradci Králové u 2 536 sb. př. a na pracovišti v Pardubicích u 10 637 sb. př.

Ve společenskovedních oborech bylo konzervováno celkem 11 419 kusů sbírkových předmětů.

	mince	nádoby	keramika	střepey kosti	ostatní sb. př.	celkem
konzervace HK	2 940	3	-	-	608	3 551
<u>Konzervace Pce</u>	<u>870</u>	<u>97</u>	<u>606</u>	<u>5 629</u>	<u>666</u>	<u>7 867</u>
Celkem	3 810	100	606	5 629	1 274	11 419

Externě bylo zadáno ke konzervaci 39 sb. př.

Na přírodovědeckých pracovištích bylo průběžně preparováno 10 856 sb. př., bylo zhotoveno 12 dermoplastických a 11 osteologických preparátů.

#### Přehled expozic a výstav realizovaných v r. 1976

##### Expozice

Pardubice minulosti, přítomnosti a budoucnosti - expozice vytvořená na ploše 800 m<sup>2</sup>, byla slavnostně otevřena 20. 5. v pardubickém muzeu.

Vznik a počátky KSČ na Hradecku - expozice otevřena 21. 5. v muzeu "U Švagerků".

##### Výstavy

Cesty jižní Indií (expedice Orchidea II) - pracoviště Hradec Králové, leden - květen. Ve spolupráci s farmaceutickou fakultou UK v Hradci Králové.

Chile krvácející země - výstava instalována v OM Turnov

v rámci závazku KRB k XV. sjezdu KSČ.

Sovětská architektura - velký sál muzea v Hradci Králové, únor. Výstava převzata z Domu sovětské vědy a kultury.

70 let Pochodně - vestibul hlavní budovy muzea v HK, květen - červenec.

5. pětiletka na Hradecku - velký sál muzea v HK, květen - září, k XV. sjezdu KSČ.

Dějiny FDTJ na Hradecku - vestibul hlavní budovy, září - prosinec.

Volební programy NF v pracích Stavoprojektu - velký sál budovy muzea v HK, září - prosinec. Ve spolupráci se Stavoprojektem v HK, výstava věnována volbám do zast. orgánů.

Přírůstky mineralogických sbírek - vestibul 2. patro, květen - prosinec.

Okresní veletrh Zenit - malý sál muzea v HK, říjen. Ve spolupráci s OV SSM v HK.

Ochrana ptactva a životní prostředí - v ZK ROH Tesla Pardubice, duben. Kaňkův sál muzea v Pardubicích, září. Ve spolupráci s přírodovědeckým klubem ZK ROH Tesla.

Protifašistický odboj na Pardubicku roku 1942 - Galanta, květen. Výstava instalována k týdnu boje proti fašismu v družebním okresním městě.

Česká kamenina - Kaňkův sál v Pardubicích, únor - červen. Ve spolupráci s Vlastivědným ústavem v Olomouci.

Léčivé rostliny - ZK ROH Tesla Pardubice, červen. Muzeum Pardubice, srpen.

Socialistická veterinární služba - gotický sál muzea v Par-

ducích, srpen - říjen. Výstava k 25. výročí veterinární služby v Pardubicích. Ve spolupráci s Veterinárním muzeem v Brně a Veterinárním doškolovacím ústavem v Pardubicích.

Výstava k volbám do zast. orgánů - muzeum Pardubice, říjen - listopad.

#### Přehled ediční činnosti KMVČ v roce 1976

Vydány byly tyto práce:

1. Acta musei řada B - společenskovední č. XIV
2. Acta musei řada A - přírodovědecká č. XIII
3. J. Kudrna: Boj za jednotu proletářského tělovýchovného hnutí v roce 1926 a tělovýchovného hnutí v letech 1945 - 1948
4. J. Polák: S přírodou v srdci
5. Cesty jižní Indií - katalog k výstavě
6. Vznik a počátky KSČ na Hradecku - katalog k expozici
7. Zpravodaj KMVČ - 4 čísla
8. Německá verze katalogu k výstavě "Hradec Králové na počátku dějin"

#### Přehled návštěvnosti

Expozice a výstavy Krajského muzea východních Čech shlédlo v roce 1976 celkem 33 839 návštěvníků.

Tabulka:

	návštěvnost celkem	šk. mládež	v hromadných výpravách	cizinci
Muzeum HK	12 635	6 328	632	1 053
U Švagerků	2 187	1 265	458	121
HK celkem	14 822	7 593	1 090	1 174
Pardubice	19 017	7 934	840	833
KMVČ celkem	33 839	15 527	1 930	2 007

Kromě toho se zúčastnilo akcí v agitačním středisku U Šva-  
gerků 13 524 osob (viz KR ad II, III, A, 2).

#### Srovnání návštěvnosti

rok	1974	1975	1976
celkem návštěvnost	38 227	40 109	33 839
školní mládež	14 275	16 077	15 527
hromadné výpravy	1 699	1 666	1 030
cizinci	1 006	1 028	2 007

#### Bibliografie publikační činnosti pracovníků muzea v roce 1976

Bílek P.: Činnost Přírodovědeckého klubu. Zpravodaj KMVČ 3: 35 -  
37, 1975

Doubrava A.: Hradecký Orbis pictus. Pochodeň, č. 8, s. 5

: Středověká móda, Ibid., č. 14, s. 5

: Publikace KMVČ: O počátcích Hradce Králové, Ibid.,  
č. 17, s. 5

: Vzpomínky (V. V. Tomka na Hradec). Pochodeň, č. 26,  
s. 5

: Dílo hradeckých humanistických básníků - Nad sbor-  
níkem renesanční poezie. Pochodeň, č. 32, s. 5

: Zakladatel olympijských her (Coubertin v Hradci r.  
1925). Pochodeň, č. 38, s. 5

: Kronika jako historický pramen pro zpracování nových  
dějin Zpravodaj KMVČ č. 3, s. 13 - 16

: Východočeští učitele a dějiny didaktiky (Nad novou  
publikací SPN). Pochodeň, č. 78, s. 5

: Památky revolučního a dělnického hnutí v Hradci Krá-  
lové Nové Hradecko, č. 16 s. 3, č. 17, s. 3

: Politicko-historický kalendář 1976-1980. Zpravodaj

: KMVČ č. 4, s. 3 - 27

: Z edice "Odkazy pokrokových osobností". Pochodeň,  
č. 99, s. 5

: Nový Bydžov - generel zeleně. Stručné dějiny města,  
s. 1 - 14, 93 - 95. STR Hradec Králové 1976, 95  
stran

: Život a dílo Aloise Jiráska (výstava OK v HK).  
Pochodeň, č. 138, s. 5

: Krajská slušovací konference KSČ r. 1921 v Hradci  
Králové. Zpravodaj MěstNV č. 12/76, s. 17 - 19

: Z galerie východočeských obrozeneckých kantorů (re-  
cenze čl. Velety ve Sborníku PF MK 1974, s. 77 -  
106) Český lid, č. 2, s. 118

: Návrat Augustina Sagnora (K výstavě v Krajské gale-  
rii) Nové Hradecko, č. 29, s. 3

: Proměny hradeckých předměstí. Zpravodaj MěstNV,  
č. 13/76, s. 13 - 15

: F. W. Nielsan v Hradci Králové. Zpravodaj MěstNV,  
č. 14/76, s. 9 - 11

: Vendelin Budil o hradeckém divadle. Zpravodaj MěstNV,  
č. 15/76, s. 9 - 11

: Jak Hradečané sportovali. Zpravodaj MěstNV, č. 16/76  
s. 13 - 15

: Hradecký hudebník Josef Vojtěch. Zpravodaj MěstNV,  
č. 17/76, s. 17 - 19

: Z časů kočárů a lamp. Zpravodaj MěstNV, č. 18/76,  
s. 15 - 18

: Památníky minulosti - dominanty města (výstava OK  
v HK) Pochodeň, č. 240, s. 5

: Stavební a umělecké památky okresu (na výstavě  
Okresní knihovny). Nové Hradecko, č. 41, s. 3



- : Kulturní atmosféra města a městský detail. Zpravodaj č. 19/76, s. 17 - 20
- : Hradec Králové očima básníků. Zpravodaj MěstNV, č. 20/76, s. 18 - 19
- : Jak pracujeme se vzpomínkami pamětníků. Zpravodaj KMVČ, č. 1/76, s. 6 - 10
- : Z počátků hradecké výroby. Zpravodaj MěstNV, č. 21/76, s. 11 - 14
- : Z minulosti hradeckého zdravotnictví. Zpravodaj MěstNV, č. 22/76, s. 17 - 20
- : Kde stál Strauchův dvůr? (Nad novou studií o Žižkově na Hradecku). Pochodeň č. 303, s. 5
- : To bylo sportování..... Pochodeň, č. 311, s. 5
- : Hradec Králové a mezinárodní solidarita (k událostem před 40 lety). Zpravodaj MěstNV, č. 23/76, s. 17 - 19
- : Vznik a počátky KSČ na Hradecku (výklad k expozici U Švagerků). Společně s V. Němečkovou, KMVČ 1976, 20 stran

- Lohniský K.: Austrofundulus transilis. Akvárium a terárium 19: 38 - 42
- : Nová cichlida rodu Tilapia ze Zambie. Ibid. 19: 79 - 80
- : Ancistrus multispinnis a Plecostomus punctatus - málo známí sůměčci. Ibid. 19: 149 - 151
- : Dvuhlaví plůdek sivena amerického. Ibid. 19: 157 - 158
- : Ryby krkonošských vod. Krkonoše 8, 5: 10 - 11
- : Siven americký. Ibid. 9, 3: 30

Lohniský K., Procházka F.: Práce s kroužky mládeže a spolupráce se školami v oblasti přírod. věd v KMVČ. O proble-

- : matice muzea a školy IV - 76, Nár. muzeum - ÚMK Praha: 155 - 156
- Ludvík J. : O Únoru 1948 už v listopadu 1947. Zpravodaj ZO Svazarmu AMK Škoda MB Pardubice. 1/76, roč. 6; s. 2 - 3
- : Před rokem 1921. Ibid., 2/76: 2 - 3
- : Svazarm a XV. sjezd KSČ. Ibid., 3/76: 2 - 3
- : Doprava ve městě a okrese Pardubice je jedním z řešených úkolů NF, Ibid., 4/76: 5 - 6
- : Jak vznikl Svazarm (1. část). Ibid., 5/76: 2 - 3
- : Historie výstavby svépomocné dílny. Ibid., zvláštní číslo/76: - 43
- Malina J. : Jak se dělá divadlo. Pochodeň, č. 10, s. 5
- : Mořické volby před 45 lety. Pochodeň, č. 38, s. 5
- : Proletkult v našem kraji. Pochodeň, č. 41, s. 5
- : Úspěchy sovětské architektury. Pochodeň, č. 55, s. 5
- : Ročenka časopisu Pochodeň. Pochodeň, č. 62, s. 5
- : - Spravedlivý boj. Pochodeň, č. 68, s. 5
- : Slavný vynález východočeského rodáka. Pochodeň, č. 74, s. 5
- : Mikoláš Aleš v našem kraji. Pochodeň, č. 74, s. 5
- : Cesta ke vzniku KSČ v Hořicích. Pochodeň, č. 80, s. 5
- : Hradec Králové ve fotografii. Nové Hradecko, č. 15, s. 5
- : Zvičinská pamětní kniha. Pochodeň, č. 92, s. 5.
- : Dělnická Pochodeň se zrodila v Hořicích. Předvoj, č. 18, s. 1
- : Nové expozice Krajského muzea. Pochodeň, č. 120, s. 5

- : Vznik a počátky KSČ na Hradecku. Nové Hradecko, č. 21, s. 3
- : Pátá pětiletka na Hradecku. Zpravodaj ONV, č. 6, s. 14 - 15
- : Nová výstava v krajském muzeu. Pochodeň, č. 132, s. 5
- : Výstava úspěchů. Nové Hradecko, č. 24, s. 3
- : Středoslovenští muzejníci ve Východočeském kraji. Pochodeň, č. 160, s. 5
- : Hořický pomník K. H. Borovského. Předvoj. č. 31, s. 3
- : Nová publikace Krajského muzea východních Čech. Pochodeň, č. 185, s. 5
- : Časopis Architektura ČSR o Hradci Králové. Pochodeň, č. 196, s. 5
- : Acta musei XIV. Pochodeň, č. 222, s. 5
- : Volby na Hradecku dříve a dnes. Nové Hradecko, č. 40, s. 3
- Procházka F.: Chráněné rostliny Vč kraje. Pardubice, 43 str.
- : Léčivé rostliny - výběr druhů vhodných pro sběr ve východních Čechách. Pardubice, 10 str.
- Procházka F., Černohous F., Hlízovec Losselův - ohrožená orchidej československé květeny. Památky a příroda; 1: 182 - 184, 1 foto
- Procházka F., Štemberg S.: Krajská přírodovědná komise. Zpravodaj KMVČ č. 3: 11 - 14
- Sigl J. : Výstava Hradec Králové na počátku dějin, Archeologické rozhledy XXVIII: 555 - 556
- : Archeologický výzkum v poloze Na starém mýtě u Ti-

- sivé v roce 1976. Zpravodaj KMVČ 3, sešit 4
- Sklenář J. : Chráněné živočišstvo Východočeského kraje. Pardubice, 51 str.
- : Ochrana ptactva a životního prostředí. Zpravodaj KMVČ, Hradec Králové, 3, 1: 15 - 16
- Šebek F. : Tvrzena Pardubicku - Hedčany. Zprávy Klubu přátel Pardubicka, 11/76: 10
- Nemeškal L. : Nález mincí z XV. stol. v Luzích u Kosovy Hory. Recenze, Numismatické listy, XXXI, 4: v tisku
- Štemberg S. : Revision of genus *Paramblypterus* (actinoptorygii) from the lower Permian of Bohemia. Sborník geol. věd, ř. paleontologická 18: 9 - 62, 12 tab.
- Šála J. : Dva tolarové nálezy v Novém Městě nad Metují. Numismatický sborník XIII: 255 - 259
- : Město Hradec Králové, nositel Řádu práce. Město husitských tradic - město socialistické budoucnosti - město moderní. Neprodejná propagační publikace. Text J. Šála a J. Stárková. Fotografie M. Rajzík. Hradec Králové, vydal Reag.
- : Vzpomínky komunisty. Pochodeň, č. 109, s. 6, č. 115, s. 4
- : Příspěvek k problematice variant ornamentů slezských grešlí Leopolda I. Numismatické listy, XXXI, s. 45 - 55
- : Olešnice pod Dlouhými Mosty - Olešnice pod Vrchmezím - Olešnice v Orlických horách. Zpravodaj místopisné komise ČSAV, roč. XVII, s. 55 - 60
- : K názvu a lokalizaci bitvy roku 1423 u Hradce Králové. Jihočeský sborník historický, roč. XLIII, s. 36 - 45

: Nová expozice dějin současnosti v Náchodě. Pochodeň, č. 216

: Tajná tiskárna. Pochodeň, č. 289, s. 6, č. 295, s. 6

Vokolek V. : Nové laténské nálezy na Pardubicku. Zprávy Klubu přátel Pardubicka, č. 12, s. 17 - 18

### SBÍRKA KERAMIKY V KMČ NA PRACOVISTI PARDUBICE

Heřman Landsfeld

Na požádání vedení KMVČ jsem provedl odborné posouzení a roztrídění hodnotné sbírky keramiky. Počtem v této sbírce převažují majolikové-džbánkařské výrobky ze západního Slovenska, kde kvetlo toto řemeslo, které tam založili habáni-novokřtěníci již koncem 16. století. Dlouholetým studiem v katolických i evangelických matrikách, průzkumem v dědinách i městech západního Slovenska i také v archivních a cechovních dokladech, kde džbánkaři pracovali, podařilo se mi zjistit přes 500 mistrů i tovaryšů tohoto uměleckého řemesla. Valná část jejich jmen byla dosud neznámá a tato jména nám výborně posloužila při určování značek na jednotlivých nádobách.

V pardubické sbírce jsou nejvíce zastoupeny Dechtice, (okres Trnava na Slov.) dvaceti kusy ponejvíce z minulého století i nádoby posledních habánů-džbánkařů Odlerů z habánského dvora "v kůtě" ze století našeho. Odsud jsou tu nejkrásnější "zavreté" džbány čili "sovy" od mistrů Konečných, Kovačovičů, Kolářů apod. Deset kusů je ze Sobotiště, tři kusy ze Stupavy, pět z Modry, pět z Ko-

solné, (poslední modré období z druhé polovice 19. stol.), 25 kusů je z Vyškova, čtyři kusy přímo od posledního vyškovského toufara Karla Skalického, který zahynul při dobývání Vyškova Rudou armádou r. 1945. Je zde též krásný výrobek s červenými růžičkami z Olomouce, čtrnáct kusů z Bučovic a také jeden prostý habánský džbán z r. 1703. Vzácný je talíř takzv. "žitavský" okolo r. 1700, jemně modře malovaný talíř z Ivančic. Unikátní jsou dva modré hlinkové talíře patřící do takzv. "jihočeské skupiny modrých velkých talířů" s rytými lidovými ornamenty po r. 1700. Českého původu jsou také velké hluboké mísy se dvěma uchy na drobně na dně malovány. Dále 29 mís a nádob dosud přesně neurčených, jelikož nemají charakteristické znaky některého většího keramického střediska. Z běžné jednoduché hrnčiny jsou zde vynikající tři formy bábovky na pečení, čtvercového tvaru z dobré hrnčířské hlíny, které svou konstrukcí a výtvarným podáním jsou ojedinelé v tom velkém počtu dosud nespočítaných bábovek v museích celé republiky. (Jenom moje sbírka bábovek má 402 kusy a každá z nich má jiný vzor a tvar). Touto skutečností zjišťujeme ohromnou tvořivost našich starých hrnčířů.

Bábovky jsou zhotoveny z hliněných plátů a dobré hrnčířské hlíny a glazury, dna mají zpevněna vyčnívajícimi pásky, jež dna chrání před nepříznivými účinky plamenů na otevřeném ohništi pod komínem. Dvě z nich mají uprostřed krátce vytočenou troubel za účelem dobrého propečení středu bábovky. Mají zpevněný okraj hliněným páskem, kde po přitlačení prstem k okraji bábovky, zbyla pěkná lemovka. Jedna z nich má na dně uvnitř přilepených 14 reliefních kvíteků.

Muzeum vlastní dvě větší malované nádoby od nynějšího keramika Oldřicha Úředníčka z Tupes od Uherského Hradiště. Vzácný je též pekáč na zajíce s uchem na pověšení, kterých je v muzeích republiky jenom 6 kusů (v mé sbírce jsou dvě až 56 cm dlouhé).

Jen zřídka v terénu najdeme dýmák pro staré včelaře. Tuto vzácnou nádobu také vlastní toto muzeum. Sám jsem jich v terénu našel za 56 let jenom 13 kusů.

Cenná sbírka pardubického muzea by měla být i dále doplňována. Mělo by se využít nynějších častých demolic k průzkumu a sběru kachlů, ochranných znaků, i starých lidových krytin.

### O EVIDENCI HISTORICKÝCH ZBRANÍ

*Ctírad Beneš*

O historických zbraních a práci s nimi v expozicích a depositářiích bylo zatím na poradách a seminářiích ústředních muzeí a metodických ústavů hovořeno velmi málo. Řešit otázku, proč tomu tak bylo a kdo by se měl věcí zabývat, dnes nemůžeme. Nebude tedy na škodu zabývat se tímto problémem, zatím alespoň rámcově, nyní, na tomto místě.

Tak jako u jiných sbírkových předmětů řídíme se při evidenci a katalogisaci zbraní především pokyny, obsaženými v publikaci Dr. Josefa Beneše, nazvané "Správa muzejních sbírek" (devátý svazek knižnice Muzejní práce, vydaný r. 1963). To je základ, platný pro všechny druhy práce s muzejními sbírkami. Avšak v případě zbraní je věc poněkud komplikována několika dalšími skutečnostmi. Především jde o obor, o kterém jsou znalosti mezi muzejními pracovníky ne právě vyhovující. Lze ihned odpovědět, proč. Je to nedostatek vhodné literatury, do jisté míry jednostranné zaujetí proti sbírkovým materiálům tohoto druhu, nezáměr se strany historiků umění, ne právě dostačující metodická pomoc ústředního muzea oboru, t. j. Vojenského muzea v Praze a konečně i nedostatek odborníků - konservátorů a dílen, které by odpovědně materiál alespoň zachránily, když již ne zcela opravily. Navíc se zde jedná o

předměty, které se mohou stát vraždicími nástroji (jde o palné zbraně vyrobené ve 2. polovině 19. století a později). I v tomto bodě je neznalost všeobecná (znalost a dodržování zákona č. 60 z r. 1961 o držení a používání zbraní). Je to i nedodržování nařízení o předepsaném znehodnocení moderních palných zbraní tak, aby byly nezpůsobilé ke střelbě (postup je přesně stanoven a nelze nijak nahradit) - jedná se o zbraně vyrobené od r. 1871 včetně. V posledních letech se objevuje další okolnost, se kterou musíme velmi počítat. Je to obrovský zájem o historické i moderní zbraně na světových trzích starožitností. Nesmíme zapomínat na to, že ceny zbraní, podobných těm, kterých v našich muzeích je dost, se pohybují v rozmezí mnoha tisíc i desítek tisíc devisových korun.

Z toho všeho vyplývá pro pracovníky našich muzeí, kteří mají ve svém sbírkovém fondu i historické zbraně, řada úkolů. Tyto úkoly můžeme rozdělit takto:

Evidenci předmětu, jeho konservace, uložení, vystavení a zabezpečení před zcizením.

K tomu všemu je zapotřebí doplnit zmíněnou základní směrnici (publikaci Dr. J. Beneše) některými dalšími pokyny, pojednávajícími o tomto druhu muzejního materiálu. Otázka dostupnosti literatury, kde tyto pokyny jsou obsaženy, není již tak tíživá. Kupř. muzeum Roztoky vydalo práci Dr. M. Mudry nazvanou "Vojenské materiály v muzeích". Některé publikace o určování základních typů zbraní, vydané pardubickým muzeem, jsou součástí knihoven všech okresních muzeí. K orientálnímu zbraním existuje u nás práce "Zbraně Orientu" vydaná Jihomoravským muzeem Znojmo. Časopis Muzejní a vlastivědná práce přinesl dva závažné příspěvky - o evidenci a rozdělení palných a chladných zbraní, dokonce i uniforem a dalších militarií. Jde o čísla 1/1964 a 3/1963. Kdo by pak měl zájem hlubší, může si vypůjčit z Universitní knihovny v Praze dílo W. Boeheima - "Handbuch der Waffenkunde". Jednou z nejlepších prací o vývoji palných zbraní je dílo Jar. Lugse "Ruční palné zbraně". O chladných zbraních pojednává dílo pplk. Wagnera -

- "Heib und Stichwaffen" vydané Artii.

Nyní krátce ke jmenovaným základním úkolům:

## I. EVIDENCE

Je zde předpoklad, že celá sbírka je již řádně evidována v 1. stupni. Je lhostejno, zda jde o dar či nákup. Při nákupu dát pozor na falsa, možnost toho, že jde o zcizenou věc a výši ceny. Při pochybnostech je nutno se ihned obrátit na Vojenské muzeum v Praze, nebo na naše muzeum. Povinnost poradit v tomto směru je dána předpisy.

Historické zbraně (nevzorové) při 2. stupni evidence popsat podrobně: druh materiálu, rozměry, výrobce, použití. U vojenských, t. zv. komisních zbraní, stačí uvádět na kartě model - vzor, s udáním výrobního čísla. Zbraň vyrobenou po roce 1870 dát ihned znehodnotit, pouze však do družstva Lověna, nechat si vyhotovit příslušný doklad (faktura). Ve většině muzeí již zbraně jsou znehodnoceny buď zalitím nábojové komory nebo jejím rozšířením a zalitím úderníkového otvoru, a doklady nejsou. Kontrolu úpravy moderních zbraní provádí příslušné oddělení VB. Neobstojí námitka, že není kompetentní zasahovat v tomto směru do muzejní činnosti - zákon platí i pro muzea. V průběhu roku 1977 má dojít k nové úpravě zákona o zbraních a držení historických zbraní. Ihned po jeho zveřejnění uvedeme na tomto místě jeho znění a jak případně budou získány scházející doklady.

## II. KONSERVACE

Jistě je zbytečné opakovat, co již bylo k ochraně a konservaci různých druhů muzejních předmětů řečeno. U zbraní, především u vzácnějších kusů - leptaných a vykládaných v kovu i dřevě, je nutno bezpodmínečně doporučit poradu s konservátorem ve spolupráci s odborníkem pro historické zbraně. Není-li zatím nikdo, kdo by konservaci odborně provedl, je lépe nechat věc být tak, jak je, ovšem je samozřejmostí uložení do suché prostory. Používání pilníků, smirkového plátna a zaponu, toho je nutno se již vyvarovat.

III. Do jedné kapitoly je možno shrnout otázku uložení a zabezpečení zbraní

U zbraní se nejedná jen o kov. Součástí palných zbraní je i dřevo, u některých chladných zbraní jde i o kožené doplňky. Je tedy naprosto nutné uložení v suchu a bezprašném prostředí. Pokud jsou již zbraně řádně ošetřeny a kovové části chráněny silikonovými konservačními oleji, pak bezprašnost prostředí je bezpodmínečně nutná. (Neukládat v plastických obalech). Palné i chladné zbraně, pokud je možnost, ukládejme v policích horizontálně. Opatříme je kovovými štítky s vyraženým číslem. Zásadně nepopisovat olejovými barvami přímo na předmět. Tyto barvy vyleptávají totiž do dřeva i kovu nesmazatelné stopy.

Dále k otázce zabezpečení. Depositář zbraní musí být přístupný jen příslušnému pracovníkovi a podle možnosti umístěn tak, aby nenastala možnost vniknutí okny či jinou cestou. Dveře do depa zbraní musí být oplechovány a opatřeny 2 zámky. Vystavené předměty by měly být (pokud již ne všechny) ofotografovány. Jednotlivé vitriny by měly mít svůj přesný seznam s uvedením inventárních čísel. O zajištění vitrin již snad není třeba mluvit, to je samozřejmé i u sbírkových předmětů jiného druhu.

Na závěr: věnujme tedy dostatek pozornosti i historickým zbraním. Měla by nás k tomu vést nejen povinnost řádného muzejního pracovníka, dále i nutnost vyplývající u palných zbraní ze zákona, ale i uvědomění si skutečnosti, že i u historických zbraní jde vždy o mnoho dokladů lidské dovednosti a vynalézavosti, řemeslnické zručnosti a umělecké představivosti. Nemusí se tedy vždy jednat o onen málo oblíbený vojenský komisní materiál.

ZASEDÁNÍ KRAJSKÉ PŘÍRODOVĚDNÉ KOMISE  
PRACOVNÍKŮ MUZEÍ VÝCHODOČESKÉHO KRAJE  
V TURNOVĚ

Stanislav Štamberg, František Procházka

Ve dnech 3. - 4. listopadu 1976 sešla se v Turnově Krajská přírodovědná komise za účasti následujících muzeí a jejich zástupců:

Krajské muzeum východních Čech se sídlem v Hradci Králové - pracoviště Hradec Králové (ss. Štamberg S., Belicová J., Bílek P., Janatová M.)

KMVČ - pracoviště Pardubice (ss. Procházka F., Sklenář J., Hadinec J.)

Okresní muzeum Rychnov n. Kn. (ss. Nespěchal Z., Voskerušová H.)

Muzeum Krkonošského národního parku Vrchlabí (ss. Štursa J., Pilous V., Miles P.)

Muzeum Českého ráje Turnov (s. Pišl M.)

Obsah dvoudenního jednání "Komise" lze shrnout do následujících bodů:

I. Dokumentační muzejní přírodovědecká práce z hlediska prognóz změn krajiny a přírodního prostředí do roku 2000.

Referát na toto téma přednesl ing. F. Procházka a "Komise" se vyjadřovala k jednotlivým částem referátu. Závěry a diskuse je možné shrnout do následujícího textu.

Zavádění poznatků vědeckotechnické revoluce do praxe a

následná intenzifikace s integrací jak zemědělské, tak průmyslové výroby jsou příčinami dalekosáhlých změn přírodního prostředí.

Nelze předpokládat, že by krajina od planárního přes kolinární do submontánního stupně byla ještě za deset až dvacet let podobná krajině dnešní. Prognostické práce ukazují, že si kupříkladu ekonomicky nutná a prospěšná integrace zemědělské výroby vynutí vbrzku vznik zemědělských závodů o výměře nejméně 10 - 20 tisíc hektarů a v souvislosti s tím bude uskutečněn projekt tzv. blokace půdy, tj. hospodářsko - technických úprav půdního fondu, jehož výsledkem bude vznik zemědělských honů o výměře 300 - 500 hektarů na rozdíl od dnešních honů, jejichž velikost se pohybuje řádově v desítkách hektarů a nezřídka je i podstatně menší. Předpokládá to zrušení stávající sítě polních cest, rozsáhlé meliorační úpravy apod., samozřejmě i likvidaci značného množství rozptýlené zeleně. V lesním hospodářství bude přikročeno ke hnojení lesních porostů, podobně jako dnes jsou hnojeny velkoplošně (letecky) zemědělské kultury. Zejména vlivem rozvíjející se energetiky bude zatím ještě dlouho výrazně stoupat množství plyných exhalací, především kysličníku siřičitého, jehož působením dochází ke snižování počtu druhů v přirozených fytoocenózách. Celkově se sníží plocha osídlená dnes vegetací, zejména realizací nových dopravních sítí, výstavbou vodních děl, občanskou zástavbou, těžbou nerostných surovin atd.

Jen namátkou vybrané vlivy budou určovat významné změny krajiny a všech jejích prvků, zejména biot. Proto muzejní dokumentace na úseku přírody nemůže pracovat již nadále staršími metodologickými postupy, ale musí přejít spíše na formy obdobné archeologickým tzv. záchranným výzkumům, tj. dokumentovat především ty přírodní složky (ať již celé biocenózy, fytoocenózy nebo zoocenózy či jednotlivé živé organismy), které jsou na ústupu. V praxi to znamená, že by například sběru, tedy volbě místa, mělo předcházet prostudování směrných územních plánů a hlavních dlouhodobých investičních záměrů. Na druhé straně je nutné věnovat pozornost i

cizím přírodním prvkům, které se v souvislosti s rozvojem antropogenního ovlivňování krajiny rozšiřují (kupř. rostliny zavlékané při tratích, vyskytující se na nádražích, v závodech apod.), neboť jsou k nám zavlékány z nejrůznějších částí světa a nezdědka se stávají trvalou složkou naší přírody, mnohdy i hospodářsky a ekonomicky nežádoucí (např. nové plevele).

Pozvolná přeměna krajiny člověkem, kterou by bylo možné označit ještě nedávno jako proces evoluční, přechází dnes do fáze rychle probíhající revoluce, kdy vliv technosféry na biosféru nabývá neustále větších rozměrů a to bude mít za následek vznik zcela nového typu krajiny se změněnou flórou a v důsledku trofických řetězců i faunou. To klade právě na muzejní přírodovědce zvýšené nároky v oblasti dokumentace a protože tuto dokumentaci současných revolučních změn přírodního prostředí nelze zajistit v potřebném rozsahu klasickým sběrem přírodnin, musí být ve větší míře využívány různé ostatní formy (např. fotodokumentace, nálezkové kartotéky apod.).

II. Byl projednán návrh předsednictva přírodovědeckých komisí ÚMK při Národním muzeu v Praze na řešení styčných zájmů muzejní přírodovědecké práce a práce státní ochrany přírody v oboru zoologie. V návrhu jsou řešeny otázky sběru živočichů obecně, sběru živočichů v chráněných územích všech kategorií, a opatření, související se sběrem zoologického materiálu.

Přírodovědecká komise pracovníků muzeí Východočeského kraje souhlasí s předloženým návrhem a doporučuje ho rozšířit o zcela analogickou botanickou část.

III. Zástupci zúčastněných přírodovědeckých pracovišť muzeí informovali o edičních záměrech svých zařízení. Plánováno je vydání těchto publikací:

KRNAP Vrchlabí	Krkonoše Opera corcontica
Rychnov n. Kn.	Příroda Orlických hor Průvodce Geologickou naučnou stezkou

KMVO Hradec Králové Práce muzea v Hradci Králové, vědy  
přírodní  
Fontex musei Reginaehradecensis

IV. Informativně byla podána zpráva jednotlivými řešiteli o plnění resortních výzkumných úkolů.

Na řešení resortního výzkumného úkolu R 21 se podílejí pracovníci obou pracovišť KMVO ss. Procházka, Belicová (botanická část), Lohniský, Sklenář, Bílek (zoologická část) a z muzea Správy KRNAP ve Vrchlabí s. Miles (zoologická část).

Mimo to se pracovníci muzeí kromě řešení řady vlastních výzkumných úkolů pracovišť podílejí na mapování výskytu ptactva organizovaném Ústavem krajinné ekologie ČSAV a Ústavem pro výzkum obratlovců ČSAV (ss. Miles - oblast Krkonoš, Voskerušová - oblast Orlických hor, Sklenář - Chrudimsko, Janatová - Nechanice a Hořice).

V. Ve druhém dnu jednání splédli účastníci jednání ve filmovém klubu v Turnově filmy zaměřené na přírodu Turnovska.

První z nich, natočený amatérským filmovým kroužkem v Turnově, pojednával o pokusném dobývání uhlí v okolí Kozákova. Druhý byl svým obsahem zaměřen na propagaci přírodních krás Českého ráje.

VI. Dr. S. Štamberk podal zprávu o průběhu konzultačních dnů geologů v Karlových Varech ve dnech 1. - 5. 9. 1976. Na tomto jednání byl především diskutován projekt geologické části resortního výzkumného úkolu MK R 21/73 C.

Celkový úkol v oblasti přírodních věd má název "Přírodní poměry ČSR v současných podmínkách jednotlivých regionů a jejich zpracování muzejními formami". Název dílčího úkolu pro geologické obory "Geologická dokumentace a výzkum ohrožených lokalit". Cílem tohoto nově vyhlášeného úkolu je především:

1. Provádět řádnou a všestrannou dokumentaci zvláště takových lokalit, které jsou nejrůznějším způsobem ohroženy (odtěžováním, zastavěním, zatopením apod.).

2. Sběrem na ohrožených lokalitách zachránit materiál pro další odborné využití.
3. Zpracováním výsledků přispět k řešení dalších výzkumů, např. při řešení otázek ochrany přírody a životního prostředí.
4. Muzejními formami prezentovat široké veřejnosti výsledky výzkumu tak, aby ukazovaly význam geologických věd pro praxi a pro výchovu k vědeckému světovému názoru. Ve spolupráci se školami a mládeží využívat vhodnými formami výsledků výzkumu k výchově mladé generace.

Koordinátorem dílčího úkolu pro geologické obory je Krajské muzeum východních Čech v Hradci Králové (dr. Štamberk).

VII. V další části zasedání seznámil s. Pišl účastníky zasedání s profilem studijních sbírek Muzea Českého ráje v Turnově a provedl výklad v expozicích muzea.

VIII. Na závěr zasedání byla podniknuta exkurze na významné geologické lokality v okolí Turnova. Byly navštíveny pískovcové útvary na Maloskalsku (Lužický zlom), Votrubcův lom na Kozákově (těžba podkrkonošských polodrahokamů) a paleontologická lokalita Veselá (výchozy spodnopermských vrstev - kalenský obzor - bitumení jílovce s výskytem paleonisciformních ryb a ojedinělými nálezy parmské flóry).

Jednotná soustava knihoven ČSR, budovaná v souladu s leninskou koncepcí socialistického knihovnictví, plní nezastupitelné úkoly v aktivní propagaci a šíření literatury a informací ve všech oblastech společenského života v nejužším sepětí s politickými, ekonomickými a kulturními úkoly socialistické výstavby. Tyto ideové i organizační principy zakotvil zákon o jednotné soustavě knihoven č. 53/1959 Sb., který spolu s navazujícími vyhláškami č. 51/63 Sb. a č. 110 z r. 1965 se zároveň stal východiskem k další stabilizaci jednotné soustavy knihoven a k rozvoji a zkvalitňování knihovnických a bibliografických služeb obyvatelstvu. Muzejní knihovny jsou nedílnou součástí jednotné soustavy knihoven. Uspokojují speciálně zaměřené literární a informační potřeby a poskytují služby určitým kategoriím uživatelů. Stanovení a přesné vymezení sítě, zpracování vzorového knihovního řádu a organizačního začlenění knihovny v rámci muzea, patří k náročným úkolům v oblasti organizace muzejních knihoven. Odborná komise muzejních knihovníků při Ústředním muzeologickém kabinetu se zabývala problémy práce muzejních knihoven a rozpracováním "Zásad organizace muzejních knihoven". V současné době probíhá schvalovací řízení a zpracovávají se metodické pokyny. Zásady organizace muzejních knihoven tvoří deset článků: úkoly muzejních knihoven, knihovní fond, organizace, doplňování, zpracování, využití, další úkoly knihoven, statistika a závěrečné ustanovení. K uvedení těchto "Zásad" do života bude nezbytné zajistit soustav-



nou metodickou pomoc muzejním knihovnám v rámci sítě v koordinaci se sítí veřejných knihoven. Centrem metodického řízení a pomoci muzejních knihoven ve Východočeském kraji je knihovna Krajského muzea východních Čech v Hradci Králové. Dotazník, který v lednu 1977 jednotlivé knihovny obdržely, je prvním průzkumem potřeb metodické pomoci. Po jeho zpracování vznikne přehled o složení knihovnických fondů muzejních knihoven, o jejich doplňování, evidenci a zpracování fondů. Údaje dotazníku budou použity pro krajský adresář muzejních knihoven.

Otázkou řízení a organizace muzejních knihoven se zabývá i "Program komplexní socialistické racionalizace resortní sítě knihoven ministerstva kultury ČSR", který byl schválen 31. 8. 1976 pod č. j. 13 380/76 - II/2. Program respektuje specifickou doplňování muzejních knihoven, které vychází ze specializace příslušného muzea. Je potřeba ujasnit obsahovou náplň knihoven muzeí jednotlivých typů tak, aby nebyly přetěžovány v nich neupotřebitelnou literaturou. Informační přístup ke knižním fondům by byl velice jednostranným, kdybychom je uplatňovali zjednodušeně a bez uvědomění si celého dalšího spektra významů charakteristických pro knihovny a sbírky.

Výhledově je nutné zvýšit kvantitativní a kvalitativní úroveň evidence a zpracování knihovnických fondů všemi formami metodické pomoci a zavést jednotnost do systému zpracování a uchování. "Program komplexní socialistické racionalizace resortní sítě knihoven ministerstva kultury ČSR" a "Zásady organizace muzejních knihoven" patří k významným dokumentům pro další úspěšnou práci muzejních knihoven. Oba dokumenty určují úkoly knihoven v uspokojování stále vzrůstajících a diferencovanějších literárních a informačních potřeb uživatelů muzejních knihoven.

#### Návrh Zásad organizace muzejních knihoven

##### 1. Úkoly muzejních knihoven.

Knihovny muzeí jsou součástí jednotné soustavy knihoven (podle zákona 53/1959 Sb.) a jejich zaměření, úkoly a poslání jsou určeny ve shodě s úkoly muzeí (podle zák. 54/1959 Sb.), jejichž

jsou součástí.

##### 2. Knihovní fond muzejních knihoven tvoří:

- a) odborná knihovna, která slouží především vědecké a osvětové práci ústavu: je v ní soustředěna základní literatura politická, encyklopedická, obecné příručky, slovníky a dále literatura oborů, které jsou podle specializace muzea v ústavu zastoupeny a mají být rozvíjeny,
- b) sbírka regionální literatury se souborem rukopisů a starých a vzácných tisků. Do souboru regionální literatury zahrnujeme díla literatury naučné i krásné, která svým obsahem, osobou autora (ilustrátora), místem vydání mají vztah ke sběrné oblasti muzea. K vzácným tiskům řadíme i výtisky individualizované významnými věnováními, přípisky, majetnickými označeními významných osob nebo institucí, exempláře v uměleckých vazbách apod. K těmto souborům přiřazujeme i celé knihovny významných osobností nebo institucí, které ze zvláštních důvodů hodláme zachovat jako celky.

##### 3. Organizace

V ústavu se vytváří jedna knihovna, která podle potřeb může mít pobočky. Knihovna se neslučuje s ostatními odbornými nebo správními odděleními muzea. Podle rozsahu knihovny a plánu práce muzea je správou pověřen samostatně kvalifikovaný pracovník, kterému jsou případně přiděleni další pracovníci, nebo jí vykonává některý pracovník muzea vedle svých dalších úkolů. Knihovna je řízena v souladu s předpisy a směrnicemi platnými pro jednotnou soustavu knihoven a vyplývajícími ze zákona č. 53/1959 Sb. i podle pravidel pro muzea vyplývajícími ze zákona č. 54/1959 Sb. i podle pokynů nadřízených orgánů a vedení muzea vydaných podle těchto obecných předpisů.

##### 4. Doplňování

Knihovna je doplňována koupí, dary a výměnou publikací podle schváleného tématického plánu, sestaveného na základě specializace a úkolů muzea. V tomto plánu jsou uvedeny obory, které

a v jakém rozsahu budou doplňovány. S doplňováním souvisí pravidelné a průběžné vyřazování literatury neprofilové a pro ústav nevhodné. Návrhy na doplňování i vyřazování literatury podává po dohodě s příslušnými odbornými pracovníky muzea vedoucí knihovny a schvaluje je ředitel muzea ve shodě s příslušnými předpisy (směrnice MK ČSR č. 10284/69 o evidenci knihovních fondů a směrnice MŠK č. 50182/60 o správě sbírek). Doplňování i vyřazování se děje v koordinaci s ostatními příbuznými ústavu a knihovnami v místě (okresu, kraji).

#### 5. Zpracování

Veškeré knihy jsou vedeny v jednotném přírůstkovém seznamu užívaném pro knihovny jednotné soustavy (směrnice MK č. 10284/69). Tento seznam obsahuje veškeré údaje potřebné pro identifikaci knihy (autor, název, místo a rok vydání, případně doplňující poznámka) i pro majetkovou evidenci (způsob nabytí, cena, faktura) podle směrnic pro správu sbírek č. 50182/60. V seznamu jsou zvlášť označeny knihy sbírkového fondu. Knihy sbírkové povahy zapsané v přírůstkovém seznamu knihovny se již nezapisují do inventáře sbírek. Přírůstkový seznam je základním podkladem pro inventarizaci a revizi fondu.

Celý knihovní fond (veškeré knihy v ústavě, odborná knihovna a sbírkový fond) je také jednotně veden v abecedním katalogu jmenném. Podle potřeb a možností muzea mohou být budovány další potřebné katalogy věcné a speciální. Knihy sbírkového fondu jsou uchovávány odděleně.

#### 6. Využití

Knihy odborné muzejní knihovny slouží přednostně pracovníkům a externím spolupracovníkům muzea. Některé knihy mohou být dlouhodobě zapůjčeny do příruček odborných oddělení muzea. Knihy mohou být užívány i dalšími osobami nebo institucemi v místě nebo prostřednictvím meziknihovní výpůjční služby podle vyhlášky č. 51/63 Sb. Knihy ze sbírkového fondu se půjčují převážně jen prezentačně podle směrnic o správě sbírek. Podrobnosti stanoví výpůjční řád knihovny.

#### 7. Další úkoly

Kromě základních úkolů pracovníci muzejní knihovny provádějí revizi knihovního fondu, opatřují literaturu pro úkoly muzea z jiných knihoven, provádějí rešerše, sestavují bibliografie, spolupracují na úkolech s jinými knihovnami jednotné soustavy a podílejí se na ostatních úkolech muzea, pokud tato činnost souvisí s knihovnou.

#### 8. Statistika

Knihovna vykazuje ve stanovených termínech, nejméně jednou ročně počet svazků, přírůstků (odděleně odborné literatury a knih sbírkových) a výpůjček.

#### 9. Závěrečné ustanovení

Pokud byly knihy řádně evidovány dříve jiným způsobem, který splňuje požadavky na majetkovou evidenci, platí dosavadní způsob. Způsob podle nynějších pravidel se zavádí pro nové přírůstky.

### Z PROBLEMATIKY SPOLUPRÁCE MUZEA A ŠKOLY

František Šebek

Řešení vztahu muzea a školy je z hlediska cílů a úkolů obou institucí téma stále důležitější a velice aktuální, ačkoliv nikoliv nové, neboť jeho genezi bychom mohli sledovat u nás od konce 19. století. Mění se však podmínky i cíle a tím se "staronové" otázky objevují v jiných souvislostech a složitějších vazbách.

Na tomto místě se budeme věnovat jen jedné dílčí otázce z problematiky využívání muzejních expozic a výstav školou,

otázce významu muzejního lektora a jeho úloze<sup>1)</sup> v této komunikační situaci, a budeme si jí všimát v příslušných vazbách a souvislostech. Na tomto omezeném prostoru tak ovšem nelze učinit vyčerpávajícím způsobem, navíc dlužno podotknout, že jde o otázku diskusní a proto také má tento charakter i předložený příspěvek. Soustředíme se tedy jen na ty vazby, které lze považovat za rozhodující. V této souvislosti hned v úvodu zdůrazňeme, že nám jde především o sledování této otázky z hlediska kvalitativních ukazatelů, t. j. o kvalitu dosažených výchovně vzdělávacích hodnot a současně racionální využití času, pracovních sil i materiálních prostředků. A pro to nemůže být v dnešních našich podmínkách vůbec rozhodujícím kritériem jen počet mládeže (škol), která navštíví muzeum, dokonce ani ne opakující se jejich návštěvy.

Je snadno dokazatelnou pravdou, že důvodem neúspěchů ve výsledcích využívání muzejních expozic a výstav (dále jen expozic) školami jsou nedostatky v didaktickém zvládnutí specifických zvláštností této vyučovací formy. Především nedostatečná (přesněji - neadekvátní) příprava učitelů a jejich odborná příprava - ať už jsou příčiny jakékoliv - a často nízká úroveň "didaktického ztvárnění" muzejních expozic; ač vedle jiných okolností, jež tu pro stručnost neuvádíme. Po pravdě řečeno, kdybychom měli příležitost podrobně rozebírat právě vytčené nedostatky a zvážit všechny argumenty, dospěli bychom asi k závěru, že radikální náprava v obou sférách není zdaleka jednoduchá a jenom odstranění těchto nedostatků (ač je to nutné!) by neznamenal ještě radikální obrát k vyšší kvalitě. A právě v úloze kvalifikovaného muzejního lektora bývá spatřován článek, který může překlenout optimálním způsobem nedostatky v přípravě učitele a těžkosti v didaktické úrovni expozic.

Podívejme se však blíže na specifické funkce a význam muzejního lektora z hlediska stávajících i perspektivních cílů a úkolů výchovně vzdělávacích systémů. Toto nové pojetí<sup>2)</sup> mimo jiné, více než jen sumu všeobecných znalostí, množství informací, které poměrně rychle zastarávají a ještě rychleji bývají zapomínány, zdů-

razňuje formování schopností samostatné orientace v nepřetržitě a zrychlujícím se toku informací, schopnosti samostatné orientace v nepřetržitě a zrychlujícím se toku informací, schopnosti jejich vyhledávání a racionálního využívání. Těžiště zájmu se přesouvá k výchově touhy získávat nové poznatky. Jde přitom o otázky produktivního myšlení s důrazem na rozvoj schopností abstrakce a pružného vztahového myšlení. Právě tyto schopnosti budou významně ovlivňovat dynamiku, potenci a intenzifikaci vědeckotechnické revoluce.

Realizace takových cílů potom v praxi kromě jiného předpokládá, že se ve škole, vedle požadavku osvojení nezbytně potřebného množství poznatků (fakt, pojmů, vztahů), klade důraz především na pochopení procesuální stránky poznání v příslušné disciplíně, jejichž základy jsou náplní jednotlivých učebních předmětů, na pochopení a hlavně osvojení logických postupů poznání, a to zejména při uplatnění takových vyučovacích metod, které v maximální možné míře evokují a rozvíjejí aktivitu žáků.<sup>3)</sup> Pro námi sledovanou otázku to potom znamená, že perspektiva a opodstatnění funkce lektora při využití muzejních expozic ve výchovně vzdělávací činnosti škol bude záviset především na tom, zda bude moci regulovat uplatnění názorných prostředků, vystavených předmětů, tak, aby jeho výklad ovlivňoval myšlenkovou aktivitu žáků, jež je provede k rozvoji jejich schopnosti logického myšlení a tím i odhalování nových poznatků.

O významu názoru pro správné a racionální myšlení netřeba hovořit, je však třeba současně připomenout, že přemíra názoru vede k opačnému účinku než sledujeme, ale hlavně to, že není-li názor v dostatečné míře opřen o slovní výklad odpovídající kvality, nemá valnou cenu.<sup>4)</sup> A tuto skutečnost právě v námi sledovaných souvislostech nutno blíže vysvětlit.

Jde o to, že již samotné vnímání není pouhý obtisk vnějších předmětů či pasivní recepce vnějších podnětů, ale složitá analyticko-syntetická činnost mozku. Projevuje se při něm i jistá výberovost v tom, že osoba (žák) vnímá především (přednostně) ty

stránky objektu či jevu, které jsou pro něj důležité, k nimž má citový vztah, které se věnují do jeho činnosti, které souvisí s jeho potřebami, zájmy atd.<sup>5)</sup> Tato výběrovost je podmíněna interakcí osobnostních dispozic vnímajícího subjektu (např. předchozí zkušenosti a znalosti, sklony, zájmy a vložky atd.), prostředí, v němž probíhá demonstrace, a charakteru demonstrovaného objektu či jevu. A proto má-li vjem a na základě něho vytvořený vizuální pamětně uchovávaný obraz a vytvořená představa, jakožto elementární cíl demonstrace názorného prostředku, postihovat významovou strukturu demonstrovaného objektu, t. j. má-li žák chápat jeho podstatné znaky či vlastnosti a jejich vzájemné logické vazby i souvislosti, musí být již samotný akt vnímání řízen a to především slovně. Funkční spojení názoru a slovního výkladu může být mnohostranné,<sup>6)</sup> v zásadě však musí být samotný akt vnímání časově i místně spojen s regulující činností řeči, jejichž bytostné spojení umožňuje, aby se vizuální obraz i představa staly materiálem pro myšlenkové operace.

A tak se dostáváme k jádru problému. Má-li prohlídka expozice sloužit k rozvoji aktivní myšlenkové činnosti žáků prostřednictvím pozorování exponátů, musí mít všichni žáci možnost současně pozorovat daný předmět a výklad. Podstatná část exponátů v muzejních expozicích však svými vlastnostmi, hlavně rozměry, ale i způsobem instalace neumožňuje, aby mohly být sledovány současně s výkladem větším počtem žáků! Jejich počet závisí, vedle způsobu instalace, jak bylo naznačeno, hlavně na rozměrech předmětů. Dal by se na základě propočtů přibližně odhadnout pro jednotlivé typy muzeí,<sup>7)</sup> většinou však maximální optimální počet nebude vyšší než 10 osob!<sup>8)</sup> A to je z hlediska potřeb školy, předpokládáme-li tradiční exkurzní vyučování s celou třídou, málo. Je to málo i z hlediska možných kapacit kvalifikovaných lektorů, zvláště když uvážíme, že podle dosavadních zkušeností u nás, v SSR i NDR by lektor neměl poskytovat více jak 2 výklady denně,<sup>9)</sup> má-li být výklad kvalitní! Tyto nepopíratelné skutečnosti jsou tedy faktorem, který limituje funkci muzejního lektora (i učitele) při výkladu v muzejní expozici, ale v podstatě i samotné ex-

pozice, na minimum - pokud budeme ovšem chtít, aby muzejní expozice při jejím využití školou sloužila k těm perspektivním cílům a úkolům výchovy a vzdělání, o nichž jsme hovořili.

Musíme si proto nutně uvědomit, že z hlediska vytčených požadavků bude třeba hledat jiné formy spolupráce muzea a školy, které by byly mnohem efektivnější. Zdá se, že významnou úlohu sehrají uvážlivě a racionálně budované učebny v muzeích. Dodejme jen, že je chybou, pokud bychom v praxi spojovali pojem muzejní "učebna" co do jejího uspořádání, vybavení a práce v ní, s pojmem "učebna" (třída) ve škole. Zde musí jít o zcela něco jiného - ale tím bychom se dostali již do jiné oblasti problematiky spolupráce muzea a školy.

Přesto přes všechno je třeba upozornit, že i nadále bude muzejní expozice nejmasovějším a tedy i nejdůležitějším prostředkem prezentační činnosti muzeí a to i při spolupráci se školami. Jde jen o to, uvědomit si možnosti a smysl té či oné formy práce. Nemůžeme zde zabíhat do podrobností a proto připojíme několik letmých poznámek, které dokreslují námi sledovanou problematiku.

S úspěchem lze ve smyslu vytčených cílů a úkolů využívat na některých místech muzejních expozic při zadávání samostatné a domácí práce žáků a to v souvislosti s uplatněním metod problémového vyučování.

Nehovořili jsme také o další důležité komponentě, na níž moderní pojetí cílů a úkolů výchovy i vzdělání klade veliký důraz, totiž na rozvoj morálních vlastností, formování socialistického způsobu života a světového názoru v to počítaje. Tyto hodnoty může pomáhat pěstovat muzejní expozice traktující problematiku kterékoliv disciplíny v muzejní práci angažované, pokud bude mít optimální didaktickou úroveň. V tomto případě ovšem nejde při výkladu o věcný a logický vztah jednotlivostí (t. j. jednotlivých předmětů či skupin), ale o pochopení myšlenky celku,<sup>10)</sup> emotivní působení originálních dokladů vývoje přírody a společnosti. Slovní výklad v tom případě, podobně jako např. u instalací památkových objektů, bude mít charakter podávání "hotových" základních (nejinutnějších)

informací, popřípadě instrukcí.

V obou těchto příkladech však není nutná existence lektora, ale jeho funkci celkem dobře - a s tímž úspěchem - může splnit zvuková či audiovizuální technika<sup>11)</sup> nebo ještě lépe výklad učitele, který ovšem v tom případě nemusí mít takovou průpravu jako v jiném než právě naznačeném případě. Je přirozené, že i v uplatnění muzejních expozic školou v souvislosti s funkcí, o níž bylo právě hovořeno, je celá řada složitých problémů, které volají po svém řešení; po mém soudu však tyto problémy nemění nic na konstatování o značně limitované funkci a efektivnosti kvalifikovaného muzejního lektora při využívání muzejních expozic školami.

Při koncipování činnosti muzeí v oblasti kulturně výchovné práce, zvláště práce s mládeží, je nutné vycházet důsledně z kvalifikovaného přístupu, jehož předpokladem je požadavek teoretického rozpracování, současně opřeného o znalost praxe, a respektujícího nutnost interdisciplinárního pohledu, který lze v našem případě označit v německu užívaným termínem "Museumspädagogik". Na nutnost takového přístupu chtěl na jednom malém problému ukázat i tento diskusní příspěvek. Chce vyvolat zájem o tyto a další otázky, o jejich fundované promyšlení, což by měla být cesta těch, kterým není lhostejné zvyšování kvality naší práce, racionální využívání pracovních sil i prostředků a kteří o jejich koncipování, rozmísťování i využívání rozhodují na všech stupních řízení.

#### Poznámky

- 1) Z naší literatury viz zejména Beneš, J.: Sprevádzanie v múzeu ako muzeologický problém. Múzeum XV, 1970, str. 245 - 252.  
V pozn. 1 a 2 citována domácí a zahraniční teoretická literatura k danému tématu.
- 2) Z četné literatury viz zejména: Suchodolski, B.: Základy socialistické výchovy. Praha 1970; Člověk-věda-technika. Praha - Moskva 1973, str. 161 - 167. (Kolektiv prac. filosofických ústavů ČSAV a ANSSSR.);

Richta, R.: Vědeckotechnická revoluce a společenské vědy, Věstník ČSAV LXXVI, 1967, str. 11 - 26;

Kujal, B.: O socialistickou školu budoucnosti, Pedagogika XXIII, 1973, str. 676 ad.

- 3) Viz zejména Cipro, M.: Modernizace základního vzdělání. Praha 1968, str. 7 - 31 a diskuse na stránkách časopisu Sovětskaja pedagogika v r. 1965.
- 4) Podrobněji viz zvláště Ríha, R. - Tretera, I.: Filosofický problém názornosti a její uplatnění ve vyučování, Socialistická škola V, 1964/65, str. 13 - 19; Novák, Z.: Názornost a abstrakce, Socialistická škola V, 1964/65, str. 266 - 268.
- 5) Viz Smirnov, A. A. - Leontjev, A. N. - Rubinštejn, S. L. - Těplov, B. M.: Psychologie. Praha 1959, str. 130 a dále.
- 6) Viz Zankov, L. V.: K problému vzájemného působení slova a názoru při vyučování, Sovětská věda - pedagogika, psychologie, 1955, str. 588 - 601.
- 7) Podle mých předběžných propočtů je optimální počet u numismatických materiálů přibližně 4 žáci a u archeologických sbírek asi 6.
- 8) Na základě sociologického (a fundovaně provedeného!) průzkumu v Sofii se považuje v národopisné expozici za maximum optima 12 žáků ve skupině. Viz Ivanova, L.: Opiti za sociologičesko proučovanie v archu posetitelite v Nacionalnija etnografiski muzej v Sofii, Muzei i pametnici na kulturata X, Sofia 1970, str. 40 - 41. Podobně vyznívají i publikované zkušenosti ze Švýcarska. Viz Frey, G.: Historische museum und Geschichtsunterricht, Inforantion (Mitteilungsblatt des Verbandes der Museen der Schweiz). Zürich 1971, č. 7, str. 20 - 21.
- 9) Viz např. Göresová, R.: Muzeálno-pedagogická práca Štátných múzeí v Berlíne, Múzeum XIX, 1974, str. 53 - 54; Skuběnová, J.: Práca lektora v múzeu s dospelým návštevníkom z hľadiska psychologického, Múzeum XII, 1967, str. 11 - 13.

- 10) Jde především o monotematické expozice a příležitostné výstavy. Složitější situace, vyžadující důkladnějšího promyšlení, je s tzv. historickými vlastivědnými expozicemi. V zásadě bude nutné promýšlet možnosti jednotlivých typů expozic či výstav ve všech souvislostech, jak naznačuje např. Beneš, J.: Působnost expozic jako muzeologický problém, Múzeum XV, 1970, str. 85 - 109.
- 11) Viz Beneš, J.: Audiovizuální prostředky a muzea, Muzejní a vlastivědná práce XIII, 1975, str. 154 - 161. Na záporné zkušenosti se zaváděním těchto systémů upozorňuje Kopp, P.: Führungen Automatisch, Information VMS. Zürich 1970, č. 5, str. 15 - 25.

#### KRONIKÁŘSTVÍ VÝCHODOČESKÉHO KRAJE V DRUHÉM ROCE ŠESTÉ PĚTILETKY

Věra Němečková

Úkoly kronikářské práce našeho kraje v tomto roce bezprostředně a systematicky navazují na plán činnosti roku 1976. Jsou pevnou součástí celostátního pětiletého plánu, který na svém zasedání 18. února 1976 stanovil Ústřední poradní sbor pro kronikářství a který je v souladu s Hlavními úkoly kronikářské práce po XV. sjezdu KSČ.

Plán rozvoje kronikářství v České socialistické republice vychází z hodnocení kronikářství ústředními stranickými a státními orgány po skončení celonárodní soutěže kronikářů v letech 1973 - 1975, ze Zásad rozvoje českého muzejnictví, z rozboru průběhu celonárodní soutěže a výsledků výzkumu, který prováděl v le-

tech 1968 - 1970 Ústřední muzeologický kabinet. Plán činnosti na rok 1977 zkonkretizovalo zasedání Ústředního poradního sboru dne 29. 9. 1976. Rozvoj kronikářské činnosti v našem kraji je dále zakotven v Politicko-organizačním zabezpečení Hlavních směrů rozvoje kultury ve Východočeském kraji, které bylo schváleno II. plenárním zasedáním VČ KNV 13. prosince 1976.

Je tedy zřejmé, že plán činnosti kronikářství Východočeského kraje obsahuje jak úkoly celostátního charakteru, tak úkoly specifické, které by měly pomoci vyrovnat rozdíly v úrovni metodické péče jednotlivých okresních muzeí. V roce 1977 se především zaměříme na:

- Upřesnění evidence kronik národních výborů v jednotlivých okresech. V okrese Svitavy a Chrudim počítáme v tomto roce s kompletním vytvořením nové evidence. V této souvislosti si vytvoříme předpoklady k postupné pasportizaci kronik v okresech, zejména za období 1939 - 1945 a 1945 - až do současnosti tak, aby kroniky mohly sloužit dokumentaci období nejnovějších dějin a současnosti.
- Koordinaci metodické pomoci v celé oblasti kronikářství. Jednotlivé okresní poradní sbory pro kronikářství naváží spolupráci s příslušnými pracovníky Okresní odborové rady a Okresního výboru sdružení družstevních rolníků, což se projeví především ve vzdělávání kronikářů závodů, BSP a JZD.
- Systematické vzdělávání kronikářů v okresech, které bude i nadále zajišťováno formou krátkodobých aktivit a pravidelným proškolením kronikářů.
- Kvalitu ročních zápisů, dokumentačních příloh atd., což budou průběžně sledovat okresní metodikové za pomoci okresních poradních sborů pro kronikářství.
- Činnost okresních poradních sborů v jednotlivých okresech, kterou budou zajišťovat okresní muzea (zasedání OPS 3x ročně).
- Činnost krajského poradního sboru pro kronikářství Východočeského kraje, kterou bude zajišťovat Krajské muzeum východních

Čech v Hradci Králové (zasedání 3x ročně).

- Kompletní přípravu podkladů pro odměňování kronikářů všech okresů našeho kraje tak, aby se uskutečnilo s konečnou platností v roce 1978.
- Zlepšení osobních kontaktů s kronikáři. Okresní metodikové i krajský metodik zajistí pro kronikáře "Den otevřených dveří" (1x měsíčně).
- Vyřešení problémů vedení kronik ve všech střediskových obcích našeho kraje.

Dále se v plánu činnosti roku 1977 počítá s odstraněním nejzávažnějších nedostatků v kronikářství našeho kraje, a to formou soutěže. Soutěž bude vyhlášena v březnu radou VČ KNV k 30. výročí Vítězného února. Okresní kola soutěže proběhnou ještě v tomto roce. Krajské kolo bude ukončeno vyhlášením výsledků soutěže v únoru roku 1978. Cílem soutěže bude zachytit historický význam Vítězného února 1948 v místech, obcích a městech a jeho odkaz k dnešku v konkrétních podmínkách regionu.

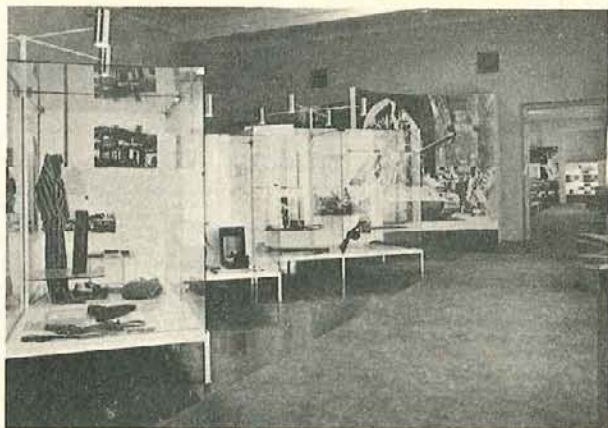
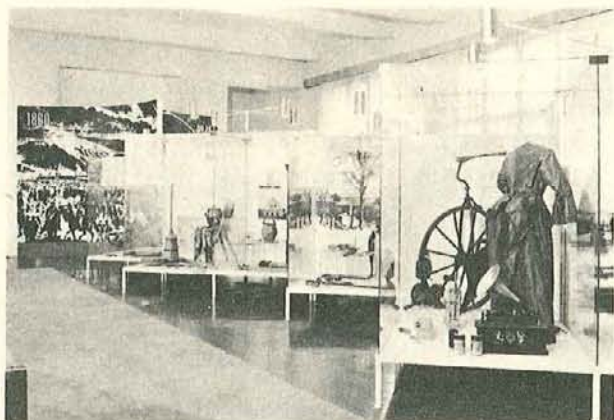
Zároveň si soutěž klade za úkol, jak bylo výše řečeno, odstranit nedostatky v kronikářské práci našeho kraje. V první řadě pomůže zvýšit počet vedených kronik v okresech tak, aby v době vyhlášení II. celonárodní soutěže kronikářů v letech 1978 - 1980 dosáhl 100 %. Dále povede ke zkvalitnění ročních zápisů v kronikách, k odstranění mezer v kronikách, k využití kronik a veškeré dokumentace v oblasti ideově-výchovné práce jak směrem k dospělým, tak především k mládeži, povede ke zkvalitnění obsahů dokumentace, ke zlepšení propagace kronikářské práce s orientací na mladou generaci, k doplnění a obhacení dokumentace současnosti okresních muzeí. Soutěž chce plně zaktivizovat kronikáře i národní výbory všech stupňů a zvýraznit účast národních výborů na vedení kronik.

Plán činnosti kronikářství Východočeského kraje na rok 1977 je velmi náročný, ale jeho splnění nám zaručí nejen další všestranný rozvoj kronikářské práce v našem kraji, ale vytvoří dobré předpoklady i pro komplexní dokumentaci období nových a nejnovějších dějin.

FOTOGRAFIE Z EXPOZICE „STOLETÍ PROMĚN“

Jan Lebeda





OBSAH:

Krajské muzeum východních Čech v roce 1976 Bohuslav Mocek	5
Sbírka keramiky v KMVČ na pracovišti Pardubice Heřman Landsfeld	20
O evidenci historických zbraní Ctirad Beneš	22
Zasedání Krajské přírodovědné komise pracovníků muzeí Východočeského kraje v Turnově Stanislav Štamberg, František Procházka	26
Důležité poslání muzejních knihoven Jiří Malina	31
Z problematiky spolupráce muzea a školy František Šebek	35
Kronikářství Východočeského kraje v druhém roce šesté pětiletky Věra Němečková	42
Fotografie z expozice "Století proměn" Jan Lebeda	45



---

Do tohoto čísla přispěli:

Bohuslav MOCEK - KMVČ, pracoviště Hradec Králové  
Heřman LANDSFELD - keramik, Strážnice  
Ing. Ctirad BENEŠ - KMVČ, pracoviště Pardubice  
Dr. Stanislav ŠTAMBERG - KMVČ, pracoviště Hradec Králové  
Ing. František PROCHÁZKA - KMVČ, pracoviště Pardubice  
Dr. Jiří MALINA - KMVČ, pracoviště Hradec Králové  
František ŠEBEK - KMVČ, pracoviště Pardubice  
Věra NĚMEČKOVÁ - KMVČ, pracoviště Hradec Králové  
Jan LEBEDA - KMVČ, pracoviště Hradec Králové

#### Pokyny pro autory:

Zpravodaj KMVČ uveřejňuje původní společenskovedné práce, přírodovědné práce, které mají vztah k východočeskému regionu. Kromě článků monografického charakteru budou otiskovány drobné zprávy, recenze, edice pramenů, diskuzní příspěvky apod. Došlé příspěvky posoudí a o jejich uveřejnění rozhodne redakční rada.

Při psaní příspěvků zachovávejte tato pravidla:

1. Rukopis pište strojem ob řádek /cca 30 řádků na stránku/ po jedné straně papíru formátu A4.
2. Hlavičku upravte takto: Název práce nechť je krátký a výstižný. Pod jméno autora uveďte pracoviště.
3. Obrázky, tabulky, grafy průběžně očísľujte. Pérovky kreslete černou tuší na bílý kladívkový papír, fotografie zasíľejte pouze kontrastní na bílém lesklém papíře.
4. Seznam literatury pište jednotně v tomto pořadí: Autor, název práce, místo a rok vydání, odkaz na příslušnou stránku. Jde-li o práci časopiseckou připojte název časopisu (sborníku) a ročník.
5. Práce jsou honorovány ve smyslu vyhl. MK č. 25/1967 Sb., část II. sazebníku odměn.
6. Na konci práce připojte svou adresu.

---

ZPRAVODAJ KMVČ. Vydává Krajské muzeum východních Čech se sídlem  
v Hradci Králové. 1. číslo IV. ročníku připravil Jaroslav  
Ludvík. Redakční spolupráce: M. Koubek, Dr. K. Lohniský,  
ing. F. Procházka, Dr. J. Malina, B. Mocek, V. Vokolek.  
Technický redaktor: Dr. Jiří Malina. Graf. úprava: O. Šlégr  
Náklad 250 výtisků - pouze pro interní potřebu muzeí.  
Neprodejně.  
Povoleno OK Vě KNV čj. 1514/kult.  
Vytiskla tiskárna Klubu pracujících Trutnov.