



MUZEUM VÝCHODNÍCH ČECH  
V HRADCI KRÁLOVÉ

9

# VITRÍNA

2009

INFORMAČNÍ A PROGRAMOVÝ BULLETIN

## SOUTĚŽ

Chcete se stát VIP návštěvníkem Muzea východních Čech? Zúčastněte se naší soutěže.

V roce 2009 bude každý měsíc na titulní straně našeho programového bulletinu VITRÍNA zveřejněn detail určitého místa naší muzejní budovy.

Vaším úkolem bude určit, na kterém místě interiéru či exteriéru se nachází.

Vaše odpovědi zašlete na adresu muzea nebo na e-mail: info@muzeumhk.cz, případně je můžete odevzdat v recepci muzea. Nezapomeňte uvést svou adresu a telefonní číslo.

Uzávěrka tohoto kola soutěže je 30. září 2009. Ze správných odpovědí vylosujeme opět jednoho našeho VIP návštěvníka, který obdrží volnou vstupenku do muzea i na všechny akce, které bude muzeum pořádat po dobu jednoho roku.

Detail z měsíce června je reliéf zdobící boční stěnu podstavce soch Umění a Průmyslu v průčelí budovy. Ze správných odpovědí jsme vylosovali pana **Petra Mastnera** z Hradce Králové, který obdržel VIP vstupenku platnou od 1. srpna 2009 do 31. července 2010. Gratulujeme!

## EXPOZICE

### KRÁLOVSKÉ MĚSTO NAD SOUTOKEM

Hradec Králové od počátku osídlení do stavby pevnosti

Hradec Králové je místem s dlouhou historií, která nepostrádá dramatická období a zvraty.

V nové expozici, která byla otevřena pro veřejnost 19. května letošního roku, jsou představeny nejstarší dějiny královského města od pravěku až do poloviny 18. století.



### OD PEVNOSTI K SALONU REPUBLIKY

Dějiny architektury města Hradce Králové od poloviny 18. století do počátku druhé světové války

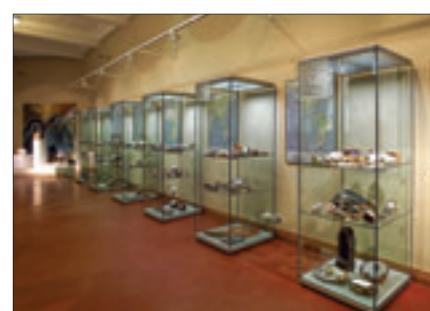
Osudový zlom ve vývoji významného středověkého města nastal v polovině 18. století, kdy byl Hradec Králové postupně přestavěn ve vojenskou pevnost. Druhým přelomovým okamžikem se stala porážka Rakušanů v bitvě na Chlumu v červenci 1866, která otevřela cestu nejen ke zrušení a postupnému bourání pevnosti, ale i pozdějšímu unikátnímu rozvoji města v moderní urbanistický celek meziválečného období. Expozici dominují dva modely města Hradce Králové, v prvním případě model od Františka Žaloudka z let 1908–1916 zachycující podobu vojenské pevnosti v roce 1865, ve druhém model města z roku 2000, který dokumentuje zejména období tzv. Salonu republiky.



## VÝSTAVY

prodlouženo do 8. listopadu 2009

### KŘEMEN A JEHO RODINA



Pazourkový pěstní klín, elektrická kytara, transformátor či láhev piva. Co mají tyto předměty společného? Na jejich počátku byl ve všech případech nerost křemen nebo jeho příbuzný. Křemen hraje nezastupitelnou roli v přírodě i v našich civilizačních vymoženostech. Ať už je to kopřiva, laminátová loď či řízená střela: bez křemene by nebyly tím, čím jsou. Výstava je pozoruhodná spojením užitku i krásy, technického umu člověka i neohraničené fantazie přírody, samozřejmosti i výjimečnosti, toho všeho na příkladu jediné chemické sloučeniny – SiO<sub>2</sub>. A jak souvisí křemen s Hradcem Králové? Přijďte se podívat!

do 13. září 2009

### STOLOVÝ NÁBYTEK BAROKA A ROKOKA

Výstava maturitních prací studentů Střední uměleckoprůmyslové školy hudebních nástrojů a nábytku v Hradci Králové.



do 27. září 2009

### Z HISTORIE KRÁLOVÉHRADECKÝCH PĚŠÍCH PLUKŮ (1914–1938)

Výstava přibližuje život a boje královéhradeckých pěších pluků a vojáků v bouřlivých letech 1914 až 1920, v klidnějších časech tzv. první republiky i v době vzrůstajícího válečného nebezpečí v druhé polovině třicátých let.

V rámci Dnů evropského dědictví v Hradci Králové bude

v neděli 20. září 2009 od 9 do 17 hodin vstup do Muzea východních Čech v o l n ý .

### MUZEUM VÝCHODNÍCH ČECH V HRADCI KRÁLOVÉ

ŘEDITELSTVÍ, KNIHOVNA, EXPOZICE A VÝSTAVY

Eliščino nábřeží 465, 500 01 Hradec Králové

tel./fax: 495 512 462, 495 512 391-92, 495 512 899, e-mail: info@muzeumhk.cz, www.muzeumhk.cz

ODBORNÁ ODDĚLENÍ

Opletalova 334, 500 01 Hradec Králové

tel.: 495 514 624, 495 514 631, 495 518 473, fax: 495 514 843



Muzeum je otevřeno denně mimo pondělí od 9 do 17 hodin.

Vstupné: dospělí 50 Kč, děti a slevy 20 Kč, rodinné vstupné 100 Kč.

Knihovna je pro badatele otevřena v pondělí a ve středu od 9 do 12 a od 13 do 17.30 hodin, on-line katalog na www.muzeumhk.cz/knihovna.

### PAMÁTNÍK BITVY 1866 NA CHLUMU

Chlum čp. 66, 503 12 p. Všestary

tel.: 495 447 058, e-mail: chlum@muzeumhk.cz, www.chlum1866.cz



Muzeum je od 1. listopadu 2008 do konce roku 2009 z technických důvodů uzavřeno.

Vyhlídková věž zůstává v provozu od 1. dubna do 31. října denně mimo pondělí

od 9 do 12 a od 13 do 17 hodin.

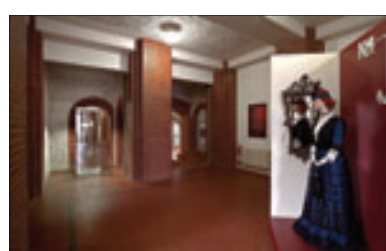
Vstupné: dospělí 15 Kč, děti a slevy 5 Kč.



do 31. ledna 2010

## SECESE

Secese, označovaná také jako Jugendstil, Art Nouveau, Modern Styl, je posledním z univerzálních mezinárodních výtvarných slohů, který na konci 19. a začátku 20. století výrazně ovlivnil módu i životní styl. Vtiskl charakteristické rysy architektuře, výtvarnému a především užitému umění i literatuře. V této době bylo vytvořeno nespočetně děl s vysokou uměleckou hodnotou, ale i předmětů denní potřeby. Muzeum východních Čech v Hradci Králové na výstavě „Secese“ představí veřejnosti významný soubor exponátů z této doby. Jeho základ tvoří předměty získané na přelomu 19. a 20. století „Průmyslovým muzeem v Hradci Králové“, průběžně je doplňován do současné doby. V prostoru lapidária bude vystaveno sklo, porcelán a keramika, šperky, práce z kovů i ukázky módy a nábytku.



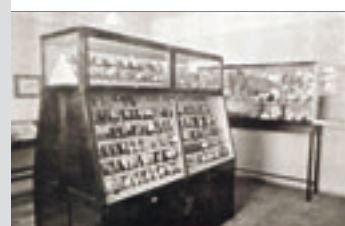
## NOVÁ VÝSTAVA

od 17. září do 8. listopadu 2009

### 70 LET PŘÍRODOVĚDECKÉHO MUZEA V HRADCI KRÁLOVÉ

O založení přírodovědeckého muzea v Hradci Králové usiloval již od roku 1878 profesor zdejší reálky Dr. A. Hansgirk. Organizovaná sběratelská a výstavní činnost se pak začala rozvíjet až na půdě přírodovědecké sekce „Zemědělského ústavu pro kulturní a hospodářské povznesení severovýchodních Čech“ založené v roce 1933. Skutečné přírodovědecké muzeum bylo pak otevřeno v budově staré radnice na Malém náměstí 2. července 1939.

Výstava dokumentuje sedm desítek let přírodovědeckého muzejnictví v Hradci Králové, od roku 1946 začleněného do struktury dnešního Muzea východních Čech.



## KULTURNÍ AKCE

sobota 12. září 2009 20 a 22 hodin

### EVROPSKÁ NOC PRO NETOPÝRY

(zájemce bez malých dětí prosíme o využití pozdějšího začátku)  
sraz Jaroměř Josefov před vchodem do podzemí



V rámci této akce pořádané na přelomu srpna a září po celé Evropě se uskuteční večerní vycházka po pevnosti Josefov a blízkém okolí spojená s ukázkou detekce netopýřích echolokačních signálů a nárazové sítě pro odchyt netopýrů (pokud budeme mít štěstí, tak i s odchyceným netopýrem). Dozvíte se, kde netopýři žijí, čím se živí, které druhy žijí v České republice a mnoho dalšího. Cílem akce je přiblížit zájemcům málo známý a pro mnohé tajuplný svět netopýrů. Účastníkům doporučujeme vzít si s sebou svítilnu a teplejší oblečení.

Akce je pořádána Muzeem východních Čech v Hradci Králové a ZO ČSOP JARO Jaroměř ve spolupráci s Českou společností pro ochranu netopýrů (ČESON).

neděle 20. září 2009

### DNY EVROPSKÉHO DĚDICTVÍ V HRADCI KRÁLOVÉ

Dny evropského dědictví (European Heritage Days) jsou již mnoho let významnou celoevropskou kulturně poznávací společenskou akcí, která slouží k posílení historického povědomí v nejširších souvislostech se zvláštním důrazem na vnímání mezinárodního kontextu národního kulturního dědictví. V rámci Dnů evropského dědictví v Hradci Králové bude v neděli 20. září 2009 od 9 do 17 hodin vstup do Muzea východních Čech volný.

Jako doprovodná akce se uskuteční dvě procházky s průvodcem po nově zpřístupněném pěším okruhu po zbytcích vojenského opevnění Hradce Králové. Sraz před budovou muzea v 10 a 14 hodin. Délka trasy je přibližně 4 km a její absolvování bude trvat cca jednu a půl hodiny.

středa 30. září od 18 hodin

křest knihy Vladimíra Zajíce

### OTVÍRAČ CEST

Fantasy povídky nazvané podle hrdiny OTVÍRAČ CEST zachycují ve skocích období před počátkem křesťanského letopočtu až do příchodu západních Slovanů Nýsu do české kotliny, stále ještě obývané keltskými kmeny.



## INFORMACE

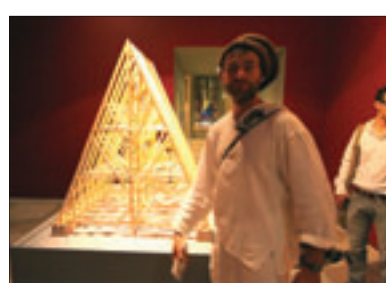
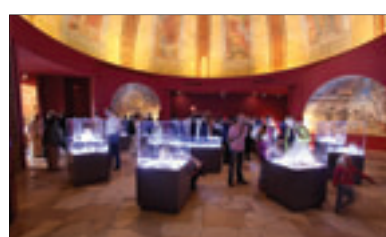
### MODEL KROVU KRÁLOVÉHRADECKÉ KATEDRÁLY SV. DUCHA SLAVIL ÚSPĚCHY V PAŘÍŽI

V Paříži byla 8. července 2009 otevřena ojedinělá výstava věnovaná historickým krovům Evropy. V muzeu La Cité de l'architecture et du patrimoine v Palais de Chaillot, které leží v centru Paříže u náměstí Trocadero, byly představeny dřevěné modely konstrukcí z osmi evropských zemí. Na vybraných příkladech byl prezentován vývoj krovů od 11. do konce 19. století. Základem expozice je sbírka modelů krovů Henriho Deneuxe (1874–1969), významného francouzského badatele, od jehož úmrtí uplynulo 40 let. Tento soubor byl doplněn dalšími modely vrcholně a pozdně gotických krovů severní a střední Evropy, které představují určité vyvrcholení technologické a konstrukční dovednosti tesařského řemesla středověku.

Období konce 15. století bylo na pařížské výstavě prezentováno modelem krovu presbytáře katedrály sv. Ducha v Hradci Králové, který vznikl po požáru kostela v roce 1484. Model vyrobený tesařem Davidem Stejskalem původně pro výstavu Od chrámu ke katedrále, která se uskutečnila v našem muzeu v roce 2008 a 2009, se stal již při zahájení obdivovaným a ceněným výstavním kusem. Od ostatních novodobých konstrukcí se odlišoval precizním provedením všech tesařských spojů, opracováním materiálu napodobujícím tesání a řezání jednotlivých prvků i tesařskými montážními značkami označujícími každý trám. Díky dobrému umístění se stal i oblíbeným pozadím pro televizní kamery a fotoaparáty návštěvníků.

Výstava, která byla připravena týmem profesora Patrika Hoffsummera z univerzity v Liege v rámci mezinárodního projektu „Roofs of the Europe“, potrvá v Palais de Chaillot v Paříži do 7. září 2009 a poté se model katedrálního krovu opět vrátí na své místo v naší expozici Královské město nad soutokem.

F. R. Václavík



### VRBY PŘED MUZEEM DOŽILY

Večer 23. července letošního roku došlo pod náporu vichřice k rozlomení pravé vrby před vstupním průčelím muzejní budovy, levá vrba podstatněji zasažena nebyla. Bezprostředně v následujících dnech byly oba stromy především z bezpečnostních důvodů správou zeleně Technických služeb Hradec Králové skáceny.

Původní záměr zeleně v okolí novostavby muzejní budovy není znám. Je pravděpodobné, že architekt Jan Kotěra uvažoval spíše s nižší zelení, která umožňovala, aby budova byla dobře viditelná ze všech stran, což dokumentují fotografie z roku 1913 těsně po dostavbě a zejména ze 30. let minulého století. Naopak snímek ze 70. let 20. století dokládá, že stromy již byly značně vzrostlé a téměř zakrývaly pohled na průčelí muzea. Bohužel v této době již nebyly na vrbách prováděny nutné bezpečnostní, udržovací a výchovné řezy.

Po několika případech pádu zlomených větví, které ohrožily jak majetek, tak zejména návštěvníky muzea, se o odstranění přerostlých a částečně hnilobou poškozených vrb uvažovalo již v roce 2000, kdy toto rozhodnutí bylo oddáleno nálezem zvláště chráněného zlatohlávka skvostného v dutině stromu. A tak přišla večer 23. července vichřice, která osud částečně nemocných stromů zpečetila.

Po mnoha a mnoha desítkách let mohou návštěvníci muzea i Hradce Králové spatřit muzejní budovu tak, jak byla podle návrhu architekta Jana Kotěry téměř před sto lety postavena. Staré vrby budou nahrazeny novými vzrostlými stromy, které při správné průběžné údržbě budou mnoho let zdobit muzeum a současně umožňovat neomezený pohled na krásu jejího monumentálního průčelí.



1935



kolem 1935



kolem 1970



červenec 2009



srpen 2009