

Houby (makromycety) přírodní rezervace Údolí Doubravy (CHKO Železné hory)

Macrofungi of Údolí Doubravy Nature Reserve (Železné hory Protected Landscape Area, Czech Republic)

Lucie Zíbarová ¹⁾, Tereza Tejklová ²⁾

1) Resslova 26, CZ – 400 01 Ústí nad Labem, e-mail: gekko13@seznam.cz

2) Muzeum východních Čech v Hradci Králové, Elišino nábřeží 465, CZ – 500 01 Hradec Králové, e-mail: t.tejklova@muzeumhk.cz

Abstract: In 2020–2022, a mycological survey was carried out in Údolí Doubravy Nature Reserve in Železné hory Protected Landscape Area, Eastern Bohemia. During the survey, 425 taxa of fungi (macrofungi) were recorded; 27 of which are listed in the Red List of Fungi (macrofungi) of the Czech Republic. Records of red-listed and some other rare and remarkable species are briefly discussed. The most interesting species found include e.g. *Bankera violascens*, *Phlebia cremeoalutacea* and *Scytinosstroma odoratum*.

Key words: Ascomycetes, Basidiomycetes, mycobiota, Czech Republic

ÚVOD

Mykologický průzkum probíhal na území přírodní rezervace Údolí Doubravy (kód ÚSOP 960) v letech 2020–2022 v rámci projektu Monitoring a mapování vybraných druhů rostlin a živočichů a inventarizace maloplošných zvláště chráněných území v národně významných územích v České republice.

Chráněné území se nachází v CHKO Železné hory a leží cca 2 km východně od města Chotěboře v hluboce zařízlém údolí říčky Doubravy mezi Bílkem a Horním Sokolovcem. Lokalita se nachází v katastrálních územích Bílek (652873), Horní Sokolovec (682713), Chotěboř (652831) a Malochyně (603651) v okrese Havlíčkův Brod. Rozloha lokality je 93,1817 ha s ochranným pásmem ze zákona 40,8473 ha.

Předmětem ochrany jsou: „Přirozený tok řeky, která zde postupným prohlubováním řečiště v tvrdém rulovém podloží vytvořila kaňonovitě údolí s řadou geomorfologicky význačných tvarů. Území je cenné i z hlediska výskytu řady chráněných a vzácných druhů rostlin a živočichů.“ (www.drusop.nature.cz).

Lokalita byla mykologicky z velké části nezmapovaná, nebyl zde doposud uskutečněn systematický průzkum. Z ochrannářsky významných druhů je z lokality znám pavučinec výjimečný (*Cortinarius rubellus*, VU; M. BERAN pers. comm.), ze zajímavých druhů je pak možné jmenovat i voskovičku *Bryorutstroemia fulva* (Boud.) Sochorová, Baral a Priou (BARAL et al. 2023).

PŘÍRODNÍ POMĚRY

Reliéf přírodní rezervace je členitý a je převážně tvořen kaňonovitým údolím říčky Doubravy a některými navazujícími částmi v plošším terénu nad údolím. Geomorfologicky lokalita náleží do okruhu Chotěbořská pahorkatina (IIC-2C-1), celku Hornosázavská pahorkatina (DEMEK & MACKOVČIN 2006). Geologickým podložím je převážně

dvojslídny migmatit až ortorula, minoritně pak perlová biotit kvarcitická rula s vložkami krystalických vápenců, erlanů a kvarcitů (metalyditů) a biotitická a dvojslídna rula až sverová rula, v návaznosti na tok Doubravy pak nivní sedimenty. Z půd jsou na prudkých svazích vyvinuty ranker litický, ranker kambický a kambizem rankerová, na méně svažitéch místech pak kambizem dystrická a kambizem mesobazická, na stanovištích ovlivněných vodou a v depresích kambizem oglejená mesobazická, pseudoglej kambický, pseudoglej dystrický, v bezprostřední návaznosti na říčku Doubravu i glej modální (www.geology.cz). Klimaticky lokalita spadá do mírně teplé oblasti (MT2 a MT3 podle QUITT 1971). Nadmořská výška se pohybuje v rozmezí cca 450–546 m n. m. Lokalitou protéká nejen říčka Doubrava, ale i její přítok Kamenný potok a několik dalších drobnějších potůčků.

Potenciální přirozenou vegetací je v oblasti biková bučina (*Luzulo-Fagetum*; NEUHÁUSLOVÁ 1998). V PR jsou v současnosti vymapovány tyto mykologicky relevantní přírodní biotopy (CHYTRÝ et al. 2010): L2.2 (Údolní jasanovo-olšové luhy), L4 (Suťové lesy), L5.4 (Acidofilní bučiny), L8.1 (Boreokontinentální bory), T1.6 (Vlhká tužebníková lada), velmi okrajově i T4.2 (Mezofilní bylinné lemy). Tyto jsou však obvykle zachovány pouze ve fragmentech na zlomcích plochy rezervace. Většinu území pak pokrývá kulturní jehličnatý les tvořený především smrkem (méně borovicí a modřínem), v některých částech je však významně zastoupena jedle. Během průzkumu došlo k rozsáhlému napadení smrkových porostů kůrovcem a velké plochy smrčín byly vykáčeny.

METODIKA

Inventarizační průzkum byl zpracován v průběhu sezon 2020–2022 dle metodiky ANTONÍNA a kol. (2016) v minimálním rozsahu orientačního („jednoletého“) mykologického průzkumu, kdy se podařilo návštěvy rozložit do více let a do

jisté míry tak vykompenzovat výkyvy počasí. Návštěvy (v r. 2020: 22. V., 30. VI., 7. VIII., v. r. 2021: 7. V., 7. VI., 29. VII., 13. IX., v. r. 2022: 22. III., 26. IX., 6. X.; celkem 10) byly plánovány s ohledem na zachycení jednotlivých fenologických aspektů a s přihlédnutím k aktuálním meteorologickým podmínkám a s tím souvisejícím stavem výskytu hub. Organizaci návštěv zkomplikovala pandemie onemocnění COVID-19. Území bylo pracovně rozděleno na dva segmenty podél říčky Doubravy (Obr. 2) odpovídající jejímu levému (segment A) a pravému břehu (segment B).

Sběr dat probíhal na základě výskytu plodnic. Sledovány byly makromycety, tj. „velké houby“, s plodnicemi viditelnými pouhým okem. Pozornost byla věnována houbám rostoucím na zemi, v opadu, na rostlinných zbytcích, v mechu, na dřevě, trusu apod. Nebyly sledovány skupiny hub, které vyžadují speciální metodiku a do běžných mykologických průzkumů nebývají obvykle zahrnovány: tj. mikromycety, lichenizované houby (s výjimkou bazidiolišejníků tvořících nápadné makroskopické plodnice) a houby s podzemními plodnicemi. Zvláštní pozornost byla věnována druhům vzácným a jinak ochránářsky významným, jež jsou uvedeny ve vyhlášce MŽP 395/1992 Sb. (vč. návrhů k novelizaci – viz HROUDA et DVOŘÁK 2021) a v Červeném seznamu hub (makromycetů) ČR (HOLEC & BERAN 2006), dále pak indikačním druhům pro jednotlivé typy přírodních stanovišť (BERAN et al. 2016). Jen omezeně byly sledovány některé skupiny, které by vyžadovaly dlouhodobější a cílený průzkum, případně jejich taxonomická situace je značně neustálená či určení není možné bez užití molekulárně-genetických metod (inoperkulární askomycety, *Cortinarius* subg. *Telamonia*, *Inocybe* spp., *Melanoleuca* spp.). Sběry jsou uloženy v herbáři Muzea východních Čech v Hradci Králové (HR).

U jednotlivých druhů byla v rámci každé návštěvy hodnocena četnost na pětistupňové semikvantitativní škále (1: velmi vzácně [1 nález], 2: vzácně [2–3 nálezy], 3: roztroušeně [4–7 nálezů], 4: hojně [8–15 nálezů], 5: velmi hojně [16 a více nálezů]). Druhy byly rozděleny do základních trofických kategorií – houby ektomykorhizní (M, žijící v symbióze s kořeny dřevin), lignikolní (L, rozkládající dřevo), saprotrofy terestrické (ST, zde se tímto rozumí terestrické houby rozkládající humus, opad, drobné větvičky, plody, květenství), saprotrofy herbikolní (SH, rozkládající listy a stonky bylin), muscokolní (SM, rostoucí na živých i mrtvých rostlinkách mechu), mykoparazitické (PF, parazitující na jiných houbách, včetně druhů fungikolních, rostoucích na odumřelých plodnicích) a parazity entomofágní (PE, parazitující na hmyzu). Mykorhizní status byl houbám přiřazen na základě přehledového článku TEDERSOO et al. (2010) a doplňujících prací.

Zkratky použité v textu: HR: herbář Muzea východních Čech v Hradci Králové – NDOP: Nálezová databáze ochrany přírody (<https://portal.nature.cz/nd/>).

VÝSLEDKY A DISKUZE

V průběhu průzkumu bylo pořizeno 1144 zápisů a identifikováno souhrnně 425 taxonů hub. Seznam všech zaznamenaných taxonů je uveden v Tab. 3. Určitou část plodnic nebylo možné blíže identifikovat, ať již pro nedostatečnou reprezentativnost sběrů (příliš mladé/staré plodnice, vliv povětrnostních podmínek apod.), či pro příslušnost k nějaké ze složitých a nedostatečně zpracovaných taxonomických skupin (inoperkulární askomycety, zejm. rody *Orbilina* a *Mollisia*, pavučince z podrodu *Telamonia*), jejichž adekvátní

poznání v území by vyžadovalo dlouhodobější sledování a spolupráci se specialisty (případně užití molekulárně-genetických metod), což nebylo možné vzhledem k časovému a finančním omezením realizovat.

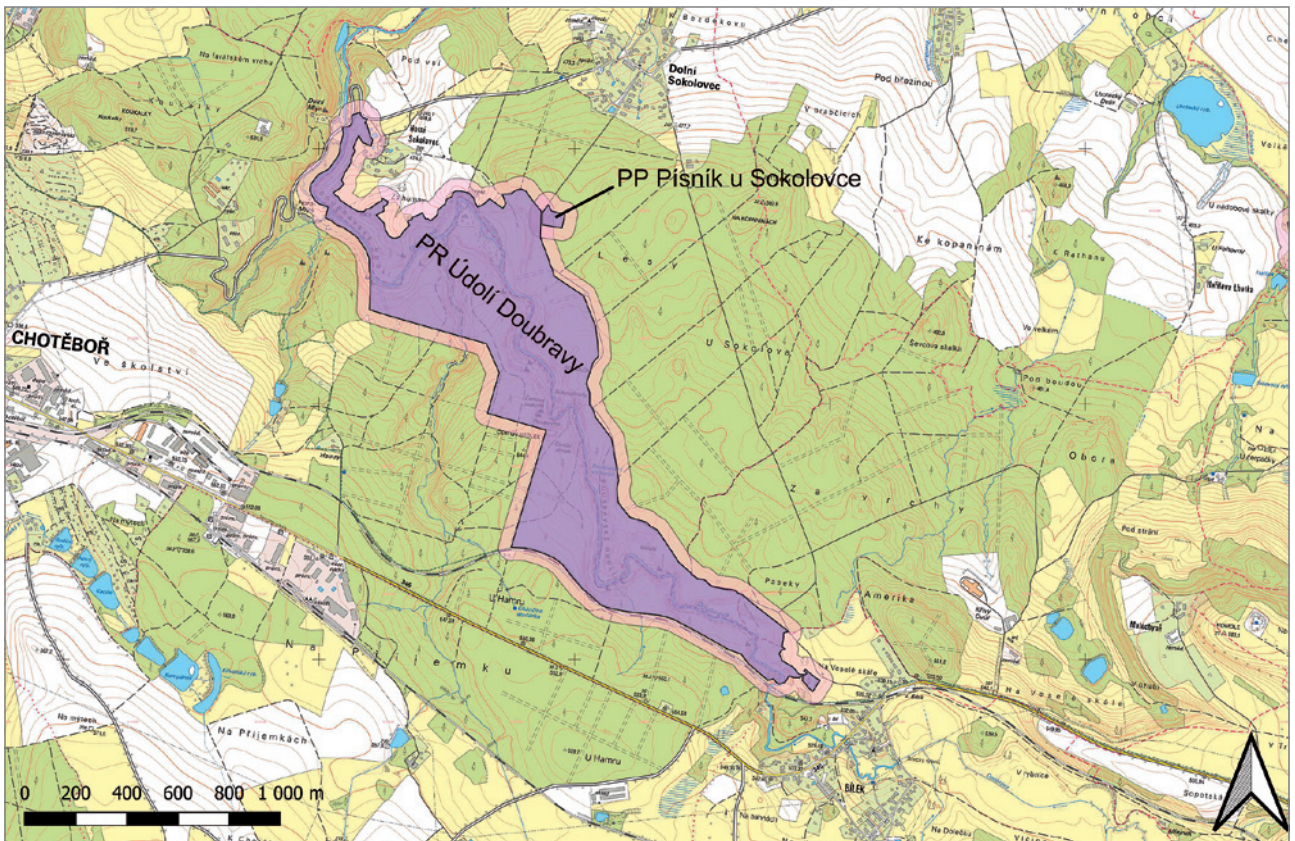
Růst hub byl negativně ovlivněn periodami suchého počasí během nezanedbatelné části trvání průzkumu (léto 2020; podzim 2021; jaro, léto a pozdní podzim 2022). Mikroklima v hluboce zařízlém údolí tvořícím podstatnou část zkoumaného území tyto negativní vlivy do jisté míry kompenzovalo. Na druhou stranu, vznik rozsáhlých holin na místech, kde došlo k asanaci kůrovcem napadených smrků, naopak lokálně nepříznivý vliv sucha v navazujících porostech ještě umocnil. Rozložení prací do více sezon umožnilo zachycení reprezentativnějšího (byť zajisté ne úplného) průřezu fungou území.

Většina (351 taxonů ~ 83 %) určených taxonů patří systematicky ke stopkovýtrusým houbám (Basidiomycota), vřekovýtrusých hub (Ascomycota) je méně (72 taxonů ~ 17 %). Z trofických skupin hub převažují druhy lignikolní (209 taxonů ~ 49,2 %), většina ze zbytku je tvořena ektomykorhizními houbami (109 ~ 25,7 %), terestrických saprotrofů je méně (91 ~ 21,4 %). Ojedinelé byly zaznamenány i druhy parazitující na jiných houbách (7 druhů), herbikolní saprotrofové (7 druhů), druhy muscokolní (1 druh) a parazitující na hmyzu (1 druh). Diverzitu lignikolních hub zvyšuje suťový les pod Sokolohradu, ale i přítomnost ojedinelých rozpadajících se buků v kulturních porostech, jinak by byla výrazně nižší.

Na lokalitě bylo nejvíce lignikolních druhů zaznamenáno na buku (68 taxonů) a smrku (68), více druhů bylo nalezeno ještě na olši (33), borovici (23), bříze (23) a jedli (22). Vysoká diverzita na buku oproti jeho skutečnému zastoupení v porostech je opravdu výrazná – ojedinelé padlé kmeny buku v kulturních smrčínách jsou výraznými ostrůvky diverzity hub.

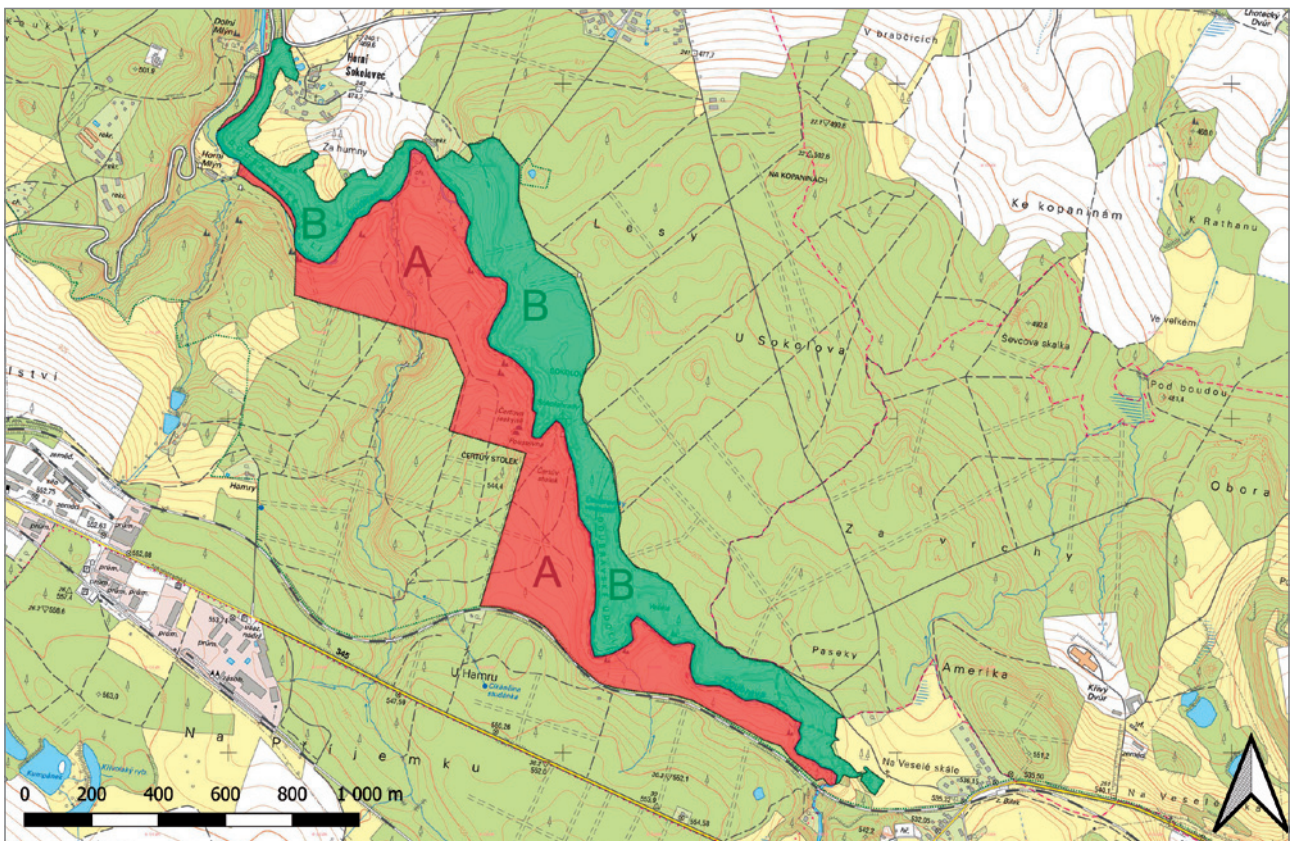
Na lokalitě byl zaznamenán větší počet ochránářsky významných druhů, zejména 27 druhů červeného seznamu (HOLEC & BERAN 2006). V této skupině jsou zastoupeny zejména houby lignikolní, převážně vázané na přirozenější porosty s dostatkem mrtvé dřevní hmoty. V tomto ohledu je nejčennější partie suťového lesa nacházející se po obou březích Doubravy v úseku 400 m (ve směru toku) pod Sokolohradu. Další významnou skupinou jsou druhy vázané na jedli nebo ji preferující (ačkoli potenciál lokality v tomto směru není zcela naplněn – chybí např. *Hygrophorus abieticola* Krieglst. ex Gröger & Bresinsky, *Hydropus marginellus* (Pers.) Singer, *Lactarius albocarneus*, Britzelm., *Sparassis brevipes* f. *nemecii* (Pilát & Veselý) R. H. Petersen, *Xerula melanotricha* Dörfelt). Během průzkumu byl na lokalitě nalezen jeden zvláště chráněný druh v kategorii kriticky ohrožený – bolinka černohnědá (*Camarops tubulina* (Alb. & Schwein.) Shear) a jeden druh navržený k ochraně: závojenka modrá (*Entoloma euchroum* (Pers.) Donk).

Z hlediska indikačních druhů (Beran et al. 2016) nalezených během průzkumu (Tab. 1) lze habitaty 91E0 „Smíšené jasanovo-olšové lužní lesy temperátní a boreální Evropy“ (počty nalezených indikačních druhů v jednotlivých kategoriích: 1× Rar, 1× Dg, 3× Konst) a 9180 „Lesy svazu *Tilio-Acerion* na svazích, sutích a v roklích“ hodnotit v rámci lokality jako „vysoce kvalitní“ (1× Rar, 3× Dg, 5× Konst) a habitat 9110 „Bučiny asociace *Luzulo-Fagetum*“ (1× Dg, 8× Konst) jako „středně kvalitní“. Zatímco u bučin a suťových lesů odpovídá hodnocení víceméně realitě, v případě prvního habitatu, tomu tak příliš není – jasanovo-olšový les se vyskytuje v PR pouze fragmentárně a jeho funga je poměrně ochuzena, hodnocení



Obr. 1. Lokalizace přírodní rezervace Údolí Doubravy.

Fig. 1. Localisation of Údolí Doubravy Nature Reserve.



Obr. 2. Rozdělení lokality na segmenty.

Fig. 2. Division of the locality into segments.



Obr. 3. Ačkoliv je většina rezervace pokryta kulturními smrkovými lesy, místy obsahují významný podíl jedle.

Fig. 3. Despite the most of reserve is covered by Norway spruce plantations, locally a significant portion of Silver fir is present. (Foto/Photo L. Zibarová)



Obr. 4. Porosty při hranách skal mají přirozenější charakter.

Fig. 4. Forest stands near edges of cliffs show more natural character. (Foto/Photo L. Zibarová)



Obr. 5. Nejcennější biotop na lokalitě je suťový les s hojnými padlými kmeny.

Fig. 5. The most valuable habitat in the locality is ravine forest with ample fallen trunks. (Foto/Photo L. Zibarová)



Obr. 6. I samotné břehy řeky Doubravy jsou stanovištěm ochránářsky významných druhů jako je ryzec losový (*Lactarius salmonicolor*).

Fig. 6. Even banks of Doubrava river are habitats of species of conservation significance such as *Lactarius salmonicolor*. (Foto/Photo L. Zibarová)



Obr. 7. Dřívější lokalita závojenky modré (*Entoloma euchroum*) zničená těžbou po napadení porostu kůrovcem.

Fig. 7. A former locality of *Entoloma euchroum* destroyed by logging following bark-beetle (*Ips typographus*) infestation. (Foto/Photo L. Zibarová)



Obr. 8. Outkovečka citronová (*Antrodiella citrinella*), padlý kmen smrku, 7. V. 2021.

Fig. 8. *Antrodiella citrinella*, fallen trunk of *Picea*, 7 May 2021. (Foto/Photo L. Zibarová)

Tab. 1. Zaznamenané indikační druhy hub (uvedené jen kategorie Konst, Dg, Rar a Nat) pro habitaty 91E0 „Smišené jasanovo-olšové lužní lesy temperátní a boreální Evropy“, 9180 „Lesy svazu Tilio-Acerion na svazích, sutích a v roklich“ a 9110 „Bučiny asociace Luzulo-Fagetum“.

Tab. 1. Recorded indicator species of fungi (only categories Konst, Dg, Rar a Nat are listed) for habitats 91E „Alluvial forests with *Alnus glutinosa* and *Fraxinus excelsior* (Alno-Padion, Alnion incanae, Salicion albae)“, 9180 „Tilio-Acerion forests of slopes, screes and ravines“ a 9110 „Luzulo-Fagetum beech forests“.

Taxon	91E0	9180	9110
<i>Amanita citrina</i>			Konst
<i>Camarops polysperma</i>	Dg		
<i>Cantharellus friesii</i>			Dg
<i>Crepidotus applanatus</i>			Konst
<i>Cystolepiota seminuda</i>		Konst	
<i>Entoloma euchroum</i>	Rar		
<i>Exidia nigricans</i>			Konst
<i>Hohenbuehelia auriscalpium</i>		Rar	
<i>Hydropus subalpinus</i>		Konst, Dg	
<i>Hymenochaete carpatica</i>		Dg	
<i>Inonotus nodulosus</i>			Konst
<i>Inonotus radiatus</i>	Konst		
<i>Lycoperdon pyriforme</i>		Konst	
<i>Mycena crocata</i>		Dg	
<i>Mycena renati</i>			Konst
<i>Mycetinis alliaceus</i>		Konst	Konst
<i>Psathyrella piluliformis</i>			Konst
<i>Russula nigricans</i>			Konst
<i>Sarcomyxa serotina</i>	Konst		
<i>Skeletocutis nivea</i>		Konst	
<i>Stereum subtomentosum</i>	Konst		

o úroveň výš vynáší jen nález jediného, byť vzácného, druhu (závojenka modrá – *Entoloma euchroum*), navíc na mikrolokalitě, která byla během průzkumu zničena těžbou.

Z maloplošných zvláště chráněných území v CHKO Železné hory se charakterem a rozlohou nejvíce blíží PR Strádovské peklo (88,2 ha) a PR Krkanka (104,9 ha). V obou zmíněných rezervacích probíhal mykologický průzkum v průběhu let 2018 a 2019 (DOLEŽAL 2019, KOBERA 2019) a jak celková diverzita, tak počet zaznamenaných červenoseznamových druhů je srovnatelný a to i přes výrazně vyšší počet uskutečněných návštěv v obou rezervacích (Tab. 2). Jakkoliv je celková diverzita srovnatelná, tak v druhém složení lze pozorovat určité rozdíly, kdy ve výše položené PR Údolí Doubravy je vyšší podíl chladnomilných druhů. I mezi zaznamenanými červenoseznamovými druhy jsou patrné rozdíly – 15 z 27 nalezených v PR Údolí Doubravy nebylo zaznamenáno v obou z výše zmíněných rezervacích.

Komentáře k chráněným, ohroženým a bioindikačně nebo fungisticky významným druhům zaznamenaným během současného průzkumu

Komentovány jsou všechny druhy zvláště chráněné (označené symbolem „š“ za jménem) a uvedené v Červeném seznamu (HOLEC & BERAN 2006, kategorie ohrožení uvedená za jménem v hranaté závorce) a další vzácné nebo jinak významné druhy.

Amanita submembranacea (Bon) Gröger – muchomůrka šedopochvá [DD]

Podle současného stavu poznání celkem běžný ekto-mykorhizní druh, zejména ve smrčinách a bučinách na chudých kyselých půdách, včetně zcela kulturních porostů. Ze Železných hor známý např. z PP Buchtovka, PR Spálava a bývalé NPR Lichnice-Kaňkovy Hory (vše NDOP).

Antrodiella citrinella Niemelä & Ryvar den – outkovečka citronová [EN], obr. 8

Drobný, avšak nápadně zbarvený choroš rostoucí na silněji rozložených kmenech (nejčastěji smrku, méně jedle, velmi vzácně i listnáčů) jako sukcesor po troudatci pásovaném – *Fomitopsis pinicola* (Sw.) P. Karst., někdy přímo na starých plodnicích (RIVOIRE 2020). Druh přirozených porostů středních a vyšších poloh s dostatkem mrtvé dřevní hmoty (HOLEC et al. 2018). V posledních dvou desetiletích známých lokalit přibývá, není však zcela jasné, nakolik to odráží skutečnou populační dynamiku a nakolik cílené pátrání. V rámci PR objeveny dvě mikrolokality, jedna v suťovém lese pod Sokolohrady (opakovaný výskyt na padlém smrkovém kmeni) a jedna ve smrkojedlovém lese v údolí Kamenného potoka (padlý kmen jedle). Ze Železných hor jinak není znám.

Tab. 2. Srovnání PR Údolí Doubravy, PR Krkanka (DOLEŽAL 2019) a PR Strádovské peklo (KOBERA 2019) z pohledu zaznamenaného celkového počtu druhů hub, počtu druhů v jednotlivých kategoriích ohrožení podle národního červeného seznamu, celkového počtu červenoseznamových druhů a počtu návštěv během průzkumu.

Tab. 2. A comparison of Údolí Doubravy NR, Krkanka NR (DOLEŽAL 2019 and Strádovské peklo NR (KOBERA 2019) regarding total number of recorded fungal species, number of species in particular national Red List category, a total number of red-listed species and number of visits during mycological surveys.

Taxon	PR Údolí Doubravy	PR Krkanka	PR Strádovské peklo
?EX	0	1	0
CR	2	1	1
EN	10	11	4
VU	5	3	4
NT	7	4	6
DD	3	2	0
celkový počet druhů červeného seznamu	27	22	18
celkový počet druhů	425	444	227
počet návštěv	10	64	34

***Bankera violascens* Alb. & Schwein.) Pouzar – běložub nafialovělý [EN]**

Vzácný ektomykorhizní druh s ostnitým hymenoforem rostoucí pod jehličnany (smrk, jedle?) na dusíkem chudých stanovištích, druh druhově bohatých mechatých smrčín. Podobně jako ostatní lošákovité houby silně ustoupil vlivem imisí; Vysočina spolu jižními Čechami patří k ohniskům výskytu. Ač byl v posledních dvou desetiletích zaznamenán na nových lokalitách, současná kůrovcová kalamita a plošné odumírání smrku jsou pro něj akutním ohrožením. V PR zaznamenán v jižní části lokality u turistické stezky v kulturní smrčíně s významným podílem jedle. Mikrolokality je silně ohrožena šířením kůrovce v okolních porostech. Ze Železných hor není patrně znám, z okresu Havlíčkův Brod je však doložen od Hněvkovic a Hlohova (obě HR).

***Biscogniauxia repanda* (Fr.) Kuntze – káčovka jeřábová [EN]**

Vřeckovýtrusá houba rostoucí na málo rozloženém dřevě růžovitých dřevin, téměř výhradně jeřábu ptačího. (ZÍBAROVÁ & KOUT 2017). Patrně běžnější druh, než se jevil během sestavování červeného seznamu, bez velké vazby na konkrétní biotop. Ze Železných hor známa z PR Oheb a PR Krkanka (HR).

***Callistosporium pinicola* Arnolds – penízovka troudní**

Vzácnější lupenatá houba rostoucí na silněji rozloženém dřevě (téměř výhradně) jehličnanů, v ČR poprvé zaznamenána až v r. 2004 (ANTONÍN et al. 2009). Zdá se častější v zachovalých porostech s dostatkem mrtvé dřevní hmoty. Nalezena opakovaně na zavěšeném mechatém kmenu jehličnanu (jedle?) u můstku pod Sokolohradu. Ve Východních Čechách dále známa z PR Polom (TEJKLOVÁ & ZÍBAROVÁ 2019), od obce Silnice a z bývalé NPR Lichnice-Kaňkovy hory (obě HR).

***Camarops tubulina* (Alb. & Schwein.) Shear – bolinka černohnědá [NT, ŠKO]**

Vřeckovýtrusá houba rostoucí na mrtvém dřevě převážně jehličnanů (smrk, jedle), vzácněji i listnáčů (buk). Typický průvodce přirozeného výskytu smrku na zachovalejších sta-

novištích s dostatkem padlých kmenů. V rámci PR nalezena na jednom padlém kmeni smrku při břehu Doubravy, výskyt na dalších mikrostanovištích, zejména v obtížně přístupných partiích suťových lesů pod Sokolohradu se jeví pravděpodobný. Ze Železných hor známa z PR Polom (TEJKLOVÁ & ZÍBAROVÁ 2019) a PR Vápenice, PR Strádovské peklo a PR Krkanka (vše HR).

***Cantharellus friesii* Quél. – liška Friesova [VU]**

Méně běžná ektomykorhizní houba vázaná na buk (patrně vzácně i smrk) na živinami chudších půdách. V PR zejména v jižní části roztroušeně ve fragmentech bučin, i pod osamělými buky v kulturních smrčínách či ojedinele i bez přítomnosti buku. V okolí opakovaně nacházena v PR Polom (DOLEŽAL 2014, TEJKLOVÁ & ZÍBAROVÁ 2019), další výskyt pak např. v PR Krkanka a bývalé NPR Lichnice-Kaňkovy hory (obě HR), PR Spálava (NDOP) a PP Zadní rybník (ZÍBAROVÁ 2020).

***Cortinarius scaurus* (Fr.) Fr. – pavučinec datlový [VU], obr. 11**

Méně běžný druh lupenaté ektomykorhizní houby rostoucí pod smrkem zpravidla ve vyšších polohách na kyselých, často podmáčených půdách. V PR nalezen na dvou mikrolokalitách – jednou v mladé výsadbě buku a jedle, podruhé ve vzrostlém smrkojedlovém lese. Ze Železných hor jinak patrně neznámý.

***Dichomitus campestris* (Quél.) Domaňski & Orlicz – outkovka polní [NT], obr. 12**

Vzácnější rozlité choroš rostoucí na (obvykle trčících) větvích a tenčích (stojících) kmíncích listnáčů (nejčastěji líška, méně olše či dub). Druh hojnější v jihozápadních Čechách, jinak poměrně vzácný. Nalezen při jižním okraji rezervace v suchém lesním lemu na trčící větví dubu. Ze Železných hor nebyl patrně dosud znám.



Obr. 9. Pavučiník prostřední (*Botryobasidium medium*), padlý kmen buku, 13. IX. 2021.
Fig. 9. *Botryobasidium medium*, fallen trunk of *Fagus*, 13 Sep. 2021. (Foto/Photo L. Zibarová)



Obr. 10. Pavučinec (*Cortinarius albolens*), pod bukem, smrkem a olší, 13. IX. 2021.
Fig. 10. *Cortinarius albolens*, under *Fagus*, *Picea*, *Alnus*, 13 Sep. 2021. (Foto/Photo L. Zibarová)



Obr. 11. Pavučinec datlový (*Cortinarius scaurus*), pod smrkem a jedlí, 13. IX. 2021.
Fig. 11. *Cortinarius scaurus*, under *Picea*, *Abies*, 13 Sep. 2021. (Foto/Photo L. Zibarová)



Obr. 12. Outkovka polní (*Dichomitus campestris*), třecí větev dubu, 29. VII. 2021.
Fig. 12. *Dichomitus campestris*, attached branch of *Quercus*, 29 Jul. 2021. (Foto/Photo L. Zibarová)

***Entoloma euchroum* (Pers.) Donk – závojenka modrá [EN]**

Vzácná lignikolní lupenatá houba rostoucí na mrtvém, silněji rozloženém dřevě listnáčů, typicky olše, často v dutinách mnohokmenných jedinců. Druh navržený k ochraně. Mikrolokalita (řada olší podél stružky v podmáčené smrčtině v jižní části rezervace) objevená v r. 2021 byla v r. 2022 již odtěžená. Další přežití druhu zde je krajně nejisté. Potenciálně vhodný substrát se však nachází při břehu Doubravy i jinde. Ze Železných hor známá z PR Polom (TEJKLOVÁ & ZÍBAROVÁ 2019).

***Gerronema xanthophyllum* (Bres.) Norvell, Redhead & Ammirati – kalichovka žlutolupenná [EN]**

Vzácnější druh lignikolní lupenaté houby rostoucí na silněji rozloženém dřevě jehličnanů, často na pařezech a pahýlech, obvykle na chladnějších stanovištích s vyšší vzdušnou vlhkostí a dostatkem mrtvého dřeva. V PR nalezen na jedné mikrolokalitě v suťovém lese u Sokolohradů na silně rozložených kořenech smrkového pahýlu. Ze Železných hor znám z PR Krkanka (DOLEŽAL 2019) a bývalé NPR Lichnice-Kaňkovy hory (TEJKLOVÁ et al. 2014).

***Hohenbuehelia auriscalpium* (Maire) Singer – hlívička stopkatá [EN], obr. 13**

Vzácnější druh lignikolní lupenaté houby rostoucí na mrtvém dřevě listnáčů i jehličnanů, obvykle na středně až silněji rozložených kmenech. V současnosti se pod *H. auriscalpium* řadí i zvláště chráněná hlívička jedlová – *Hohenbuehelia abietina* Singer & Kuthan (CONSIGLIO & SETTI 2018, HOLEC & ZEHNÁLEK 2020). V rámci PR nalezen na padlém bukovém kmeni v suťovém lese pod Sokolohrady. Ze Železných hor známá z PR Polom (TEJKLOVÁ & ZÍBAROVÁ 2019) a PR Strádovské peklo (HR).

***Hygrophorus marzuolus* (Fr.) Bres. – šťavnatka březnovka [EN], obr. 14**

Vzácná jarní ektomykorhizní lupenatá houba rostoucí pod jehličnany (smrk, jedle, borovice), velmi vzácně i listnáči, na živinami chudých půdách. V rámci PR nalezena v mladé výsadbě jedle. Ze Železných hor známá v poslední době od Rostejna, Hrbokova a Javoruky (vše HR). Většina nálezů se nachází mimo zvláště chráněná území.

***Hymenochaete cruenta* (Pers.) Donk – kožovka purpurová [NT]**

Vzácnější lignikolní kornatcovitá houba rostoucí na odumřelých větvích jedle v koruně. Typický průvodce starších jedlin, i kulturních. V PR zaznamenána na více mikrolokalitách, skutečný počet bude patrně ještě větší, obvykle je možné ji zaznamenat až potom, co hostitelská větev spadne na zem. Ze Železných hor známá z poslední doby z PR Polom (TEJKLOVÁ & ZÍBAROVÁ 2019), PR Krkanka (DOLEŽAL 2019), PR Strádovské peklo, PR Vápenice a bývalé NPR Lichnice-Kaňkovy hory (vše HR).

***Lactarius salmonicolor* R. Heim & Leclair – ryzec lososový [VU], obr. 15**

Vzácnější ektomykorhizní lupenatá houba vázaná na jedli, preferující bazičtější podloží. Vyskytuje se jak v přirozených, tak kulturnějších porostech. V PR dvě mikrolokality, vždy na samotném břehu Doubravy, výskyt zde může být podmíněn

sedimenty pocházejícími z bázemi bohatších hornin, které se nacházejí proti proudu. Ze Železných hor známa z PR Krkanka (DOLEŽAL 2019) a PR Strádovské peklo (NDOP).

***Melanophyllum haematospermum* (Bull.) Kreisel – černolupen krvavý [NT], obr. 16**

Roztroušeně se vyskytující saprotrofní lupenatá houba rostoucí na zemi na dusíkem bohatších stanovištích či na silně rozloženém dřevě. Běžnější druh, než se jevílo během sestavování červeného seznamu, bez velké vazby na konkrétní biotop. Na druhém typu substrátu (kmen buku) byla nalezena i v PR na mikrolokalitě v suťovém lese pod Sokolohrady. V Železných horách byla v minulosti sbírána na vrchu Bučina nedaleko Vápenného Podolu (DOLEŽAL 2003).

***Miladina lecithina* (Cooke) Svrček – miladinka žlutá [CR], obr. 17**

Vzácná drobnější vřeckovýtusá houba rostoucí na mrtvém dřevě zčásti ponořeném v tekoucí vodě. Lokalit druhu v posledních letech přibývá. Je otázka, zda je to tím, že se o něm zvýšilo povědomí a je tak po něm více pátráno, nebo mu vyhovuje měnící se charakter klimatu (zdá se, že mu svědčí kolísání hladiny ve vodních tocích). V PR nalezena na olšové větvi, zpola ponořeně v říčce Doubravě. Ze Železných hor známá z PR Krkanka (DOLEŽAL 2019), PR Vápenice, PR Vršovská olšina (obě NDOP) a PR Strádovské peklo (HR).

***Phlebia cremeoalutacea* (Parmasto) K. H. Larss. & Hjortstam – žilnatka drobnovýtrusá, obr. 19**

Vzácná kornatcovitá houba rostoucí na mrtvém dřevě jehličnanů, typicky na padlých kmenech jedlí v pralesovitých jedlobučinách, těžiště nálezů se nachází na Šumavě (ZÍBAROVÁ & POUŠKA 2020). V Železných horách ani na celé Vysočině není udávána žádná další lokalita, ve východních Čechách je dále známá jen z Orlických hor (NPR Trčkov, HR).

***Phyllostopsis nidulans* (Pers.) Singer – hlíva hnízdivitá [NT]**

Roztroušeně až hojně se vyskytující lupenatá houba rostoucí na mrtvém dřevě různých listnáčů, velmi vzácně i jehličnanů, v různých typech biotopů, častěji na stanovištích s dostatkem mrtvého dřeva. V PR nalezena při břehu Doubravy na padlém kmeni olše. Ze Železných hor známá z PR Polom (TEJKLOVÁ & ZÍBAROVÁ 2019), PR Oheb, PR Vápenice, PR Strádovské peklo, bývalé NPR Lichnice-Kaňkovy hory a PR Krkanka (vše HR) skutečný počet lokalit bude však výrazně vyšší.

***Pluteus exiguus* (Pat.) Sacc. – štitovka drobná [DD], obr. 20**

Vzácnější lupenatá houba rostoucí na silněji rozloženém dřevě listnáčů, někdy ale (zdnalivě?) na zemi, častěji v porostech s větší zásobou mrtvé dřevní hmoty. Rozšíření vzhledem ke snadné záměně za podobnou štitovku huňatou – *Pluteus hispidulus* (Fr.) Gillet málo známé. V PR opakovaně nalezena v suťovém lese pod Sokolohrady na padlém kmeni buku a okolo ležících silných větvích. Ze Železných hor patrně chybí údaje, ve východních Čechách nalezena v PR Buky u Vysokého Chvojna (TEJKLOVÁ & KRAMOLIŠ 2015) a u Ústí nad Orlicí (HR).



Obr. 13. Hlivička stopkatá (*Hohenbuehelia auriscalpium*), padlý kmen buku, 6. X. 2022.
Fig. 13. *Hohenbuehelia auriscalpium*, fallen trunk of *Fagus*, 6 Oct. 2022. (Foto/Photo L. Zibarová)



Obr. 14. Štávnatka březnovka (*Hygrophorus marzuolus*), pod jedlí, 7. V. 2020.
Fig. 14. *Hygrophorus marzuolus*, under *Abies*, 7 May 2020. (Foto/Photo L. Zibarová)



Obr. 15. Ryzec lososový (*Lactarius salmonicolor*), pod jedlí, smrkem a bukem, 6. X. 2022.
Fig. 15. *Lactarius salmonicolor*, under *Abies*, *Picea*, *Fagus* 6 Oct. 2022. (Foto/Photo L. Zibarová)



Obr. 16. Černolupen krvavý (*Melanophyllum haematospermum*), silně rozložené dřevo buku, 13. IX. 2021.
Fig. 16. *Melanophyllum haematospermum*, strongly decayed wood of *Fagus*, 13. Sep. 2021. (Foto/Photo L. Zibarová)



Obr. 17. *Miladinka vodní* (*Miladina lecithina*), vlhká větev olše, 13. IX. 2021.

Fig. 17. *Miladina lecithina*, wet *Alnus* branch, 13 Sep. 2021. (Foto/Photo L. Zibarová)



Obr. 18. *Housenice vosová* (*Ophiocordyceps ditmarii*), mumifikovaná vosy, 30. VI. 2020.

Fig. 18. *Ophiocordyceps ditmarii*, mummified *Vespidae*, 30 Jun. 2020. (Foto/Photo L. Zibarová)



Obr. 19. Žilnatka drobnovýtrusá (*Phlebia cremeoalutacea*), padlý kmen smrku, 7. VIII. 2020.
Fig. 19. *Phlebia cremeoalutacea*, fallen trunk of *Picea*, 7 Aug. 2020. (Foto/Photo L. Zibarová)



Obr. 20. Šítovka drobná (*Pluteus exiguus*), silně rozložený kmen buku, 7. VIII. 2020.
Fig. 20. *Pluteus exiguus*, strongly decayed trunk of *Fagus*, 7 Aug. 2020. (Foto/Photo L. Zibarová)

***Pluteus phlebophorus* (Pat.) Sacc. –
štitovka síťnatá [EN]**

Roztroušeně až místy hojně se vyskytující lignikolní lupenatá houba rostoucí na mrtvém dřevě listnáčů, nejčastěji buku, většinou na stanovištích s vysokou zásobou mrtvé dřevní hmoty. Typický druh starých bučin a suťových lesů, kde obvykle patří mezi dominantní druhy na padlých silněji rozložených kmenech buků. V PR nalezena v suťovém lese pod Sokolohrady na bukových kmenech spolu s dalšími zástupci rodu. Ze Železných hor známa z PR Polom (TEJKLOVÁ & ZÍBAROVÁ 2019), PR Strádovské peklo (HR) a z okolí Smrkového Týnce (DOLEŽAL 2003).

***Pluteus podospileus* Sacc. & Cub. –
štitovka vločkatá [EN]**

Roztroušeně až vzácně se vyskytující lignikolní lupenatá houba rostoucí na mrtvém dřevě listnáčů, typicky na stanovištích s vysokou zásobou mrtvé dřevní hmoty. V PR nalezena v suťovém lese pod Sokolohrady spolu s dalšími zástupci rodu. Ze Železných hor známa z PR Polom (TEJKLOVÁ & ZÍBAROVÁ 2019) a PR Krkanka (HR).

***Pluteus thomsonii* (Berk. & Broome) Dennis –
štitovka Thomsonova [EN]**

Roztroušeně až vzácně se vyskytující lignikolní lupenatá houba rostoucí na mrtvém dřevě listnáčů, typicky na stanovištích s vysokou zásobou mrtvé dřevní hmoty. V PR nalezena v suťovém lese pod Sokolohrady spolu s dalšími zástupci rodu. Ze Železných hor známa z PR Polom (TEJKLOVÁ & ZÍBAROVÁ 2019), PR Krkanka (NDOP) a PR Strádovské peklo (HR).

***Pluteus umbrosus* (Pers.) P. Kumm. –
štitovka stinná [VU]**

Roztroušeně až vzácně se vyskytující lignikolní lupenatá houba rostoucí na mrtvém dřevě listnáčů, typicky na stanovištích s vyšší zásobou mrtvé dřevní hmoty. V PR nalezena na pahýlu buku v jinak kulturním jehličnatém lese. Ze Železných hor známa z PR Polom (TEJKLOVÁ & ZÍBAROVÁ 2019), PR Strádovské peklo, PR Vápenice, PR Oheb a bývalé NPR Lichnice-Kaňkovy hory (NDOP, HR).

***Pycnoporellus fulgens* (Fr.) Donk –
oranžovec vláknitý [NT]**

Vzácnější nápadný jednoletý choroš rostoucí na mrtvém dřevě jehličnanů (zejm. smrk, jedle), vzácně i listnáčů (RIVOIRE 2020). Dává přednost přirozenějším porostům vyšších poloh, ale podle pozorování se v posledních dvou desetiletích se místy (zejm. na Šumavě) šíří i do kulturnějších lesů, je-li tam ponecháváno dřevo k zetlení. V PR nalezen v severní části rezervace na padlém kmeni borovice, což není pro tento druh příliš typický substrát. Ze Železných hor známa z PR Polom (TEJKLOVÁ & ZÍBAROVÁ 2019) a PR Strádovské peklo (HR).

***Russula cavipes* Britzelm. –
holubinka dutonohá, obr. 21**

Zřídka zaznamenávaná holubinka rostoucí na vlhkých stanovištích pod jedlí a smrkem, často v okolí potůčků. SARNARI (2007) ji uvádí jako průvodce ryze lososového (*Lactarius salmonicolor*), což odpovídá situaci v PR Údolí Doubravy. Plodnice *R. cavipes* byly nalezeny necelé dva metry od plodnic r. lososového, též při samotném

břehu Doubravy. Z Východních Čech známa z PR Maštale (TEJKLOVÁ & KRAMOLIŠ 2021).

***Scytinostroma odoratum* (Fr.) Donk –
tlustěnka smrková [NT], obr. 22**

Vzácná kornatcovitá houba rostoucí na mrtvém dřevě jehličnanů, nejčastěji smrku a jedle (KRIEGLSTEINER 2000), velmi vzácně i listnáčů (HAGARA 2014), v zachovalých, často pralesovitých porostech. Podle našich zkušeností se jedná o podstatně vzácnější druh, než by odpovídalo kategorii ohrožení v červeném seznamu. V PR nalezena v suťovém lese pod Sokolohrady na dvou padlých kmenech (buku a jehličnanu) v těsné blízkosti. Z východních Čech známa z PR Polom (TEJKLOVÁ & ZÍBAROVÁ 2019), PR Zemská brána (TEJKLOVÁ 2022), v devadesátých letech pak byla sbírána v okolí Horního Jelení na Pardubicku (HR).

***Typhula erythropus* (Pers.) Fr. –
paluška červenonohá [DD]**

Hojný, byť snadno přehlédnutelný saprotrofní druh rostoucí na opadlých listech a tenkých větévkách (nejčastěji olše) na stanovištích s vyšší vzdušnou vlhkostí jako jsou potoční luhy a suťové lesy. V PR zaznamenána na jedné mikrolokalitě v olšovém opadu při břehu Doubravy, systematické hledání by však patrně odhalilo větší počet dalších mikrolokalit na obdobných stanovištích. Ze Železných hor známa z PR Krkanka (DOLEŽAL 2019), skutečný počet lokalit bude patrně výrazně vyšší.

ZÁVĚR

I přes to, že většina rezervace je pokryta poměrně neatraktivními stejnověkými kulturními jehličnatými lesy, podařilo se zaznamenat 425 taxonů hub, včetně několika ohrožených, vzácných, indikačních a jinak ochranně významných, zejména 27 druhů červeného seznamu. Hodnotu území zvyšuje značné zastoupení jedle a zejména fragment relativně zachovalého suťového lesa s hojným mrtvým dřevem pod Sokolohrady. Území má sice spíše jen lokální význam, ale z nejčennějších nálezů lze jmenovat bělozub nafialovělý (*Bankera violascens*), tlustěnku smrkovou (*Scytinostroma odoratum*) či žilnatku drobnovýtrusou (*Phlebia cremealutacea*). Výhled pro příští roky se zdá být poměrně neradostný s ohledem na probíhající masové odumírání smrku na lokalitě vlivem napadení kůrovcem, které povede k zásadní změně charakteru vegetace na většině plochy rezervace, a proto je vhodné lokalitu dále monitorovat i z hlediska mykologie. Na druhou stranu to dává možnost nahradit jednotvárné kulturní smrčiny, lesy s přirozenější druhovou skladbou, jakkoliv jejich struktura bude stále stejnověká. Nejčennější partie v okolí Sokolohradů by bylo ideální ponechat bez zásahů, nebo je minimalizovat s ohledem na podporu zmlazení jedle a dalších cílových dřevin.

PODĚKOVÁNÍ

Mykologický průzkum PR Údolí Doubravy byl součástí projektu Monitoring a mapování vybraných druhů rostlin a živočichů a inventarizace maloplošných zvláště chráněných území v národně významných územích v České republice (Registrační číslo projektu EIS:



Obr. 21. Holubinka dutonohá (*Russula cavipes*), pod jedlí, smrkem a bukem, 6. X. 2022.
Fig. 21. *Russula cavipes*, under *Abies*, *Picea*, *Fagus* 6 Oct. 2022. (Foto/Photo L. Zibarová)



Obr. 22. Tlustěnka smrková (*Scytinostroma odoratum*), padlý kmen *Fagus*, 13. IX. 2021.
Fig. 22. *Scytinostroma odoratum*, fallen trunk of *Fagus*, 13 Sep. 2021. (Foto/Photo L. Zibarová)

CZ.05.4.27/0.0/0.0/17_078/0005239) spolufinancovaného Evropskou unií – Evropským fondem pro regionální rozvoj v rámci Operačního programu Životní prostředí.

SUMMARY

Despite being mostly covered by not particularly attractive even-aged cultural coniferous plantations, 425 taxa of macrofungi were recorded in Údolí Doubravy NR, including several species that are endangered, rare or indicators of conservation value. The value of the locality is increased by significant presence of Silver fir and particularly by a fragment of relatively well-preserved ravine forest with ample dead wood below Sokolohrady castle. The most interesting species found include e.g.: *Bankera violascens*, *Phlebia cremeolutacea* and *Scytinostroma odoratum*. Still, the site is considered of regional importance at most. However, in the surrounding landscape of dominant spruce plantations it could function as stepping stone between more valuable localities. The outlook for following years appears to be grim as the massive bark-beetle (*Ips typographus*) infestation of spruce and subsequent logging going to drastically change character of vegetation in the locality and therefore further monitoring of fungi there is appropriate.

LITERATURA

- ANTONÍN V., BIEBEROVÁ Z., BERAN M., BROM M., BUREL J., HOLEC J., KRÍŽ M., LEPŠOVÁ A & SLAVÍČEK J. (2016): Metodika provádění mykologického průzkumu – materiál ČVSM, 39 pp.
- ANTONÍN V., BERAN M., DVOŘÁK D. & HOLEC J. (2009): First records of *Callistosporium pinicola* in the Czech Republic and new findings on its ecology. – *Czech Mycology*, 61(1): 1–12.
- BARAL H.-O., SOCHOROVÁ Z. & SOCHOR M. (2023): *Bryorutstroemia* (Rutstroemiaceae, Helotiales), a New Genus to Accommodate the Neglected Sclerotiniaceous Bryoparasitic Discomycete *Helotium fulvum*. – *Life*, 13(4), 1041.
- CONSIGLIO G. & SETTI L. (2018): I generi *Hohenbuehelia* e *Resupinatus* in Europa. – A. M. B., Trento, 448 p.
- BERAN M., KRÍŽ M. & HOLEC J. (2016): Makromycety. – In.: Hofmeister J., Hošek J. [eds.]: Seznamy indikačních druhů pro jednotlivé typy přírodních stanovišť podle Katalogu biotopů ČR. – [https://www.mzp.cz/C1257458002F0DC7/cz/seznamy_indikacnich_druhu_katalog/\\$FILE/OZUOPK-Priloha_metodiky_-_Seznamy%20indikacnich%20druhu-20170203.pdf](https://www.mzp.cz/C1257458002F0DC7/cz/seznamy_indikacnich_druhu_katalog/$FILE/OZUOPK-Priloha_metodiky_-_Seznamy%20indikacnich%20druhu-20170203.pdf)
- DEMEK J. & MACKOVČIN P. (2006): Hory a nížiny: Zeměpisný lexikon ČR. – AOPK ČR, Brno, 582 pp.
- DOLEŽAL R. (2003): Houby Železných hor. – *Sborník prací Železné hory*, 13: 1–40.
- DOLEŽAL R. (2015): Souhrnná zpráva z mykologických průzkumů makromycetů přírodní rezervace Polom (CHKO Železné hory). – Ms., 47 p. [depon. AOPK Praha].
- DOLEŽAL R. (2019): Závěrečná zpráva. Inventarizační průzkum PR Krkanka, houby. – Ms., 82 p. [Depon. in: AOPK ČR, Praha]
- DVOŘÁK D. & HROUDA P. [eds.] (2021): Metodika druhové ochrany hub. – [https://www.mzp.cz/C1257458002F0DC7/cz/rosliny_houby_nepuvodni_druhy/\\$FILE/ODOIMZmetodika_druhove_ochrany_hub-20210113.zip](https://www.mzp.cz/C1257458002F0DC7/cz/rosliny_houby_nepuvodni_druhy/$FILE/ODOIMZmetodika_druhove_ochrany_hub-20210113.zip)
- HAGARA L. (2014): Ottova encyklopedie hub. – Ottovo nakladatelství, Praha, 1054 p.
- HOLEC J. (2004): Distribution and ecology of the rare polypore *Pycnoporellus fulgens* in the Czech Republic. – *Czech Mycology*, 56: 291–302.
- HOLEC J. & BERAN M. [eds.] (2006): Červený seznam hub (makromycetů) České republiky. – *Příroda* 24: 282 pp.
- HOLEC J., BERAN M. & KRÍŽ M. (2017): Indikační druhy hub v metodikách pro hodnocení kvality typů přírodních stanovišť (habitatů). – *Mykologické Listy* No. 136: 75–82.
- HOLEC J., BĚTÁK J., POUŠKA V., DVOŘÁK D., ZÍBAROVÁ L., KOUT J. & ADAM D. (2018): Old-growth forest fungus *Antrodiaella citrinella* – distribution and ecology in the Czech Republic. – *Czech Mycology*, 70(2): 127–143.
- HOLEC J. & ZEHNÁLEK P. (2020): Taxonomy of *Hohenbuehelia auriscalpium*, *H. abietina*, *H. josselandii*, and one record of *H. tremula*. – *Czech Mycology*, 72(2): 199–220.
- CHYTRÝ M., KUČERA T., KOČÍ M., GRULICH V. & LUSTYK P. [eds.] (2010): Katalog biotopů České republiky. Druhé vydání. – AOPK ČR, Praha, 445 p.
- KOBERA V. (2019): Závěrečná zpráva Inventarizační průzkum PR Strádoňské Peklo – houby. – Ms., 52 pp. [Depon. in: AOPK ČR, Praha]
- KRIEGLSTEINER G. J. (2000): Die Großpilze Baden-Württembergs, Band 1. – Ulmer, Stuttgart, 629 p.
- NEUHÄUSLOVÁ Z. (1998): Mapa potenciální přirozené vegetace České republiky. – Academia, Praha, 341 p.
- QUITT E. (1971): Klimatické oblasti Československa. – *Studia Geographica*, 16: 1–73.
- RIVOIRE B. (2020): Polypores de France et d'Europe. – Orliénas, Mycopolymedev, 874 p.
- SARNARI M. (2007): Monografia illustrata del Genere *Russula* in Europa. Tomo Primo. – A. M. B., Trento, 799 p.
- TEDERSOOL L., MAYT. W. & SMITH M. E. (2010): Ectomycorrhizal lifestyle in fungi: global diversity, distribution, and evolution of phylogenetic lineages. – *Mycorrhiza*, 20: 217–263.
- TEJKLOVÁ T. (2022): Houby přírodní rezervace Zemská brána (CHKO Orlické hory). – *Acta Musei Reginaehradecensis, s. A.*, 40: 109–140.
- TEJKLOVÁ T., BRŮŽEK P. & KRAMOLIŠ J. (2014): Mykologický průzkum NPR Lichnice-Kaňkovy hory. – Ms., 73 pp. [Depon. in: AOPK ČR, Praha]
- TEJKLOVÁ T. & KRAMOLIŠ J. (2015) [2016]: Mykoflóra přírodní rezervace Buky u Vysokého Chvojna. – *Orlické hory a Podorlicko*, 22(1–2): 127–166.
- TEJKLOVÁ T. & KRAMOLIŠ J. (2021): Výsledky mykologického průzkumu a literární rešerše přírodní rezervace Maštale. – Ms., 77 p. [Depon. in: Krajský úřad Pardubického kraje, Pardubice]
- TEJKLOVÁ T. & ZÍBAROVÁ L. (2019): Závěrečná zpráva z mykologického průzkumu PR Polom. – Ms., 58 pp. [Depon. in: AOPK ČR, Praha]
- ZÍBAROVÁ L. (2020): Závěrečná zpráva z mykologického průzkumu PP Zadní rybník. – Ms., 15 pp. [Depon. in: AOPK ČR, Praha]
- ZÍBAROVÁ L. & KOUT J. (2017): Xylariaceae pyrenomycetes from Bohemia: species of *Biscogniauxia* and *Hypoxyton* new to the Czech Republic, and notes on other rare species. – *Czech Mycology*, 69(1): 77–108.
- ZÍBAROVÁ L. & POUŠKA V. (2020): New records of corticioid fungi in the Bohemian Forest (Czech Republic). – *Czech Mycology*, 72(2): 109–150.

Tab. 3. Seznam taxonů zaznamenaných během průzkumu. Legenda v tabulce je obsažena v kapitole Metodika.

Tab. 3. List of recorded taxa. Trophic groups: SH – herbicolous saprotroph (excluding lignicolous), SM – muscicolous saprotroph/parasite, L – lignicolous saprotroph/parasite, M – ectomycorrhizal symbiont, PE – entomopathous parasite, abundance 1: very rare (1 record), 2: rare (2–3 records), 3: scattered (4–7 records), 4: common (8–15 records), 5: very common (16 and more records).

Latinské jméno	Habitat	Hostitel	Ascomycota (A)	Trophism	Segment A početnost	Segment B početnost	Herbářová položka
<i>Agaricus langei</i> (F.H. Møller) F.H. Møller	potoční luh, jedlina		B	ST	1	1	HR B016661
<i>Albatrellus confluens</i> (Alb. & Schwein.) Kotl. & Pouzar	kulturní smrččina		B	M		1	
<i>Aleurodiscus disciformis</i> (DC.) Pat.	kulturní smrččina s jedlí	Abies	B	L	1		
<i>Alnicola cf. salicis</i> (P.D. Orton) Bon	břeh říčky		B	M	1		HR B016715
<i>Alnicola umbrina</i> (Maire) Kühner	břeh říčky		B	M	1		HR B016723
<i>Amanita citrina</i> Pers.	kulturní smrččina, kulturní smíšený les		B	M	3	3	
<i>Amanita fulva</i> Fr.	kulturní smíšený les, kulturní smrččina		B	M	3	3	
<i>Amanita gemmata</i> (Fr.) Bertill.	kulturní jehličnatý les, kulturní smrččina, kulturní smrččina s vtroušeným bukem a jedlí		B	M	2	4	
<i>Amanita muscaria</i> (L.) Lam.	kulturní smíšený les, kulturní smrččina		B	M	3	2	
<i>Amanita pantherina</i> (DC.) Krombh.	kulturní smíšený les		B	M		1	
<i>Amanita porphyria</i> Alb. & Schwein.	kulturní smrččina, kulturní smíšený les		B	M	3	2	HR B016747
<i>Amanita regalis</i> (Fr.) Michael	kulturní jehličnatý les		B	M		1	
<i>Amanita rubescens</i> Pers.	kulturní jehličnatý les, kulturní smrččina		B	M	4	5	
<i>Amanita spissa</i> (Fr.) P. Kumm.	kulturní jehličnatý les, kulturní smrččina, kulturní smrččina s vtroušeným bukem		B	M	3	3	
<i>Amanita submembranacea</i> (Bon) Gröger	kulturní smrččina, podmáčená smrččina		B	M	1	1	
<i>Amanita umbrinolutea</i> (Seer. ex Gillet) Bataille	kulturní smrččina		B	M	1		
<i>Amphinema byssoides</i> (Pers.) J. Erikss.	fragment acidoofilní bučiny	Picea	B	M	1		HR B016721
<i>Anylostereum arcolatum</i> (Chaillat ex Fr.) Boidin	suťový les, kulturní jehličnatý les	Picea	B	L	2	1	
<i>Anthracoobia tristis</i> (Sacc., E. Bommer & M. Rousseau) Boud.	lesní spálenišť		A	ST		1	HR B016676
<i>Antrodia serialis</i> (Fr.) Donk	kulturní smrččina, suťový les, podmáčená smrččina, kulturní smíšený les	Picea	B	L	5	2	HR B016704

Latinské jméno	Habitat	Hostitel	Ascomycota (A)	Trophism	Segment A početnost	Segment B početnost	Herbářová položka
<i>Antrodia sinuosa</i> (Fr.) P. Karst.	kulturní jehličnatý les, suťový les	Pinus	B	L	2	2	HR B016685
<i>Antrodiaella citrinella</i> Niemelä & Ryvarden	suťový les, suťovitá jedlina	Picea, Abies	B	L	2		HR B016705, HR B016667
<i>Antrodiaella faginea</i> Vampola & Pouzar	kulturní jehličnatý les, potoční luh, kulturní smíšený les	Alnus, Betula, soc. Inonotus	B	L	1	2	
<i>Antrodiaella serpula</i> (P. Karst.) Spirin & Niemelä	potoční luh, kulturní jehličnatý les	Alnus, Fagus, soc. Inonotus	B	L	2	1	
<i>Aphanobasidium pseudoisugae</i> (Burt) Boidin & Gilles	podmáčená smrčina, kulturní jehličnatý les, kulturní smrčina	Picea, Abies?	B	L	3	1	
<i>Aporpium canescens</i> (P. Karst.) Bondartsev & Singer	květnatá bučina, suťový les, kulturní smrčina s vtroušeným bukem a jedlí, kulturní smíšený les	Fagus, Inonotus obliquus	B	L	3		
<i>Armillaria gallica</i> Marxm. & Romagn.	kulturní smrčina s vtroušeným bukem	Fagus	B	L	1		
<i>Ascobolus carbonarius</i> P. Karst.	lesní spálenišť		A	ST	1		HR B016677
<i>Ascodichaena rugosa</i> Butin	kulturní jehličnatý les, květnatá bučina	Fagus	A	L	2	2	
<i>Athelia decipiens</i> (Höhn. & Litsch.) J. Erikss.	kulturní smrčina, suťový les	Picea	B	L	2		HR B016702
<i>Auriscalpium vulgare</i> Gray	kulturní smíšený les	šíšky Pinus	B	ST	1	1	
<i>Baeospora myosura</i> (Fr.) Singer	kulturní smíšený les	šíšky Picea, Pinus	B	ST	1	3	
<i>Bankera violascens</i> (Alb. & Schwein.) Pouzar	mechatá kulturní smrčina s jedlí, okraj tuisticke tezky		B	M	1		HR B016653
<i>Basidiodendron caesiocinereum</i> s.l.	kulturní smrčina	Picea, jehličnan	B	L	1		HR B016701, HR B016730
<i>Bertia moriformis</i> (Tode) De Not.	květnatá bučina	Fagus	A	L	1		
<i>Biscogniauxia marginata</i> (Fr.) Pouzar	acidořivní doubrava	Sorbus aucuparia	A	L	1	1	
<i>Biscogniauxia nummularia</i> (Bull.) Kuntze	kulturní jehličnatý les	Fagus	A	L	1		
<i>Biscogniauxia repanda</i> (Fr.) Kuntze	kulturní smíšený les	Sorbus aucuparia	A	L	1	1	HR B016678
<i>Bjerkandera adusta</i> (Willd.) P. Karst.	kulturní jehličnatý les, suťový les, květnatá bučina, kulturní smrčina, potoční luh	Picea, Acer, Fagus, Betula, Alnus	B	L	3	3	
<i>Bolbitius reticulatus</i> (Pers.) Ricken	suťový les	Fagus	B	L	1		
<i>Boletus badius</i> (Fr.) Fr.	kulturní jehličnatý les, kulturní smrčina		B	M	5	5	
<i>Boletus calopus</i> Pers.	kulturní smíšený les, kulturní jehličnatý les, kulturní smrčina, jedlina		B	M	2	3	
<i>Boletus edulis</i> Bull.	kulturní jehličnatý les, kulturní smrčina		B	M	2	3	

Latinské jméno	Habitat	Hostitel	Ascomycota (A)	Basidiomycota (B)	Trophism	Segment A početnost	Segment B početnost	Herbářová položka
<i>Botryobasidium aureum</i> Parmasto	suťový les	Fagus	B	B	L	1		Herbářová položka
<i>Botryobasidium medium</i> J. Erikss.	suťový les	Fagus	B	B	L	1		HR B016720
<i>Botryobasidium subcoronatum</i> (Höhn. & Litsch.) Donk	suťový les, vlhká smrčina	Picea, jehličnan	B	B	L	2		HR B016731, HR B016658
<i>Botryobasidium vagum</i> (Berk. & M.A. Curtis) D.P. Rogers	suťový les	Picea	B	B	L	1		
<i>Brunnipila fuscescens</i> (Pers.) Baral	kulturní les, suťový les	listy Fagus	A	A	ST	1	1	
<i>Bulgaria inquinans</i> (Pers.) Fr.	kulturní smrčina s vtroušeným bukem	Fagus	A	A	L	1		
<i>Callistosporium pinicola</i> Arnolds	suťový les	Abies?	B	B	L		1	HR B016652, HR B016642
<i>Calocera cornea</i> (Batsch) Fr.	kulturní jehličnatý les, květnatá bučina	Alnus, Fagus	B	B	L	1	1	
<i>Calocera viscosa</i> (Pers.) Fr.	kulturní smrčina, kulturní jehličnatý les, kulturní smíšený les, acidofilní doubrava	jehličnan	B	B	L	5	4	
<i>Camarops polysperma</i> (Mont.) J.H. Mill.	břeh říčky	Alnus	A	A	L	1		HR B016697
<i>Camarops tubulina</i> (Alb. & Schwein.) Shear	kulturní smíšený les, břeh říčky	Picea	A	A	L	1		
<i>Cantharellus amethysteus</i> (Quél.) Sacc.	fragment acidofilní bučiny, kulturní smíšený les		B	B	M	2		
<i>Cantharellus cibarius</i> Fr.	kulturní jehličnatý les, kulturní smíšený les		B	B	M	3	2	
<i>Cantharellus friesii</i> Quél.	kulturní smrčina s vtroušeným bukem, kulturní smíšený les, kulturní smrčina s vtroušeným bukem a jedlí		B	B	M	3		HR B016651
<i>Capitotricha rubi</i> (Bres.) Baral	suťový les	Rubus	A	A	ST	1		
<i>Ciboria rufofusca</i> (O. Weberb.) Sacc.	kulturní smrčina s jedlí	semenné šupiny Abies	A	A	ST	2		
<i>Cistella acutum</i> (Alb. & Schwein.) Svrček	kulturní jehličnatý les, suťový les	jehlice Abies a Picea	A	A	ST	2		
<i>Clavulina cinerea</i> (Bull.) J. Schröt.	kulturní smíšený les		B	B	M	1		
<i>Clavulina coralloides</i> (L.) J. Schröt.	kulturní smíšený les, kulturní jehličnatý les, kulturní smrčina		B	B	M	3	1	
<i>Climacocystis borealis</i> (Fr.) Kotl. & Pouzar	suťový les	Picea	B	B	L	1		
<i>Clitocybe collina</i> (Velen.) Klán	suchý acidofilní trávník		B	B	ST			HR B016679
<i>Clitocybe ditopa</i> (Fr.) Gillet	potoční luh	Alnus	B	B	ST	1		HR B016672
<i>Clitocybe metachroa</i> (Fr.) P. Kumm.	kulturní smíšený les		B	B	ST	1		
<i>Clitocybe nebularis</i> (Batsch) P. Kumm.	suťový les		B	B	ST	1		

Latinské jméno	Habitat	Hostitel	Ascomycota (A) Basidiomycota (B)	Trophism	Segment A početnost	Segment B početnost	Herbářová položka
<i>Clitocybe phyllophila</i> (Pers.) P. Kumm.	lesní lem		B	ST	1	1	HR B016696
<i>Clitopilus hobsonii</i> s.l.	kulturní jehličnatý les	Picea	B	L	1		
<i>Collybia cirrhata</i> (Schumach.) Quél.	kulturní smíšený les	stará plodnice hřibovité houby	B	P	1	1	
<i>Collybia cookei</i> (Bres.) J.D. Arnold	kulturní smíšený les	staré plodnice dřevorozkladné houby (Armillaria?)	B	P	1		
<i>Colpoma quercinum</i> (Pers.) Wallr.	acidofilní doubrava, kulturní smíšený les	Quercus	A	L	1	2	
<i>Coltricia perennis</i> (L.) Murrill	kulturní smrčina, kulturní smíšený les		B	M	2	1	
<i>Conocybe subpubescens</i> P.D. Orton	potoční luh, suťový les	Fagus	B	L	2		
<i>Coprinellus micaceus</i> (Bull.) Vilgalys, Hopple & Jacq. Johnson	olše při břehu říčky	Alnus	B	L	1		
<i>Coprinopsis lagopus</i> (Fr.) Redhead, Vilgalys & Moncalvo	acidofilní doubrava		B	ST		1	
<i>Cortinarius abolens</i> Bidaud, Carteret & Reumaux	fragment acidofilní bučiny		B	M	1		HR B016671
<i>Cortinarius caperatus</i> (Pers.) Fr.	mladá jedlina		B	M		1	
<i>Cortinarius cinnamomeus</i> (L.) Gray	kulturní smrčina, kulturní smíšený les		B	M	2		
<i>Cortinarius flexipes</i> (Pers.) Fr.	podmáčená smrčina		B	M		1	
<i>Cortinarius helobius</i> Romagn.	kulturní smíšený les		B	M		1	HR B016713
<i>Cortinarius malachius</i> (Fr.) Fr.	kulturní smrčina		B	M		1	
<i>Cortinarius seaurus</i> (Fr.) Fr.	mladá výsadba buku a jedle, kulturní jehličnatý les		B	M	1	1	HR B016746
<i>Craterellus cornucopioides</i> (L.) Pers.	fragment acidofilní bučiny		B	M	1		
<i>Craterellus tubaeformis</i> (Fr.) Quél.	kulturní smíšený les, fragment acidofilní bučiny		B	M	2	2	
<i>Crepidotus applanatus</i> (Pers.) P. Kumm.	kulturní jehličnatý les, potoční luh, suťový les	Fagus, Alnus, Acer	B	L	2	2	
<i>Crepidotus cesatii</i> (Rabenh.) Sacc.	jedlina, kulturní smíšený les	Sorbus aucuparia, Fagus?	B	L		2	HR B016681, HR B016740
<i>Crucibulum laeve</i> (Huds.) Kambly	květnatá bučina		B	ST	1		
<i>Cudoniella tenuispora</i> (Cooke & Masse) Dennis	suťový les, lesní potůček	Rubus idaeus, listnáč	A	ST	2		HR B016703
<i>Cyathicula cyathoidea</i> (Bull.) Thüm.	lesní prameniště	Lysimachia?	A	SH		1	
<i>Cyathus striatus</i> Willd.	suťový les, kulturní smíšený les	detrit	B	ST	2	1	

Latinské jméno	Habitat	Hostitel	Ascomycota (A)	Trophism	Segment A početnost	Segment B početnost	Herbářová položka
<i>Cylindrobasidium evohensis</i> (Fr.) Jülich	kulturní jehličnatý les, kulturní smíšený les	Populus tremula, Fagus	B	L	2	1	Herbářová položka
<i>Cystoderma jasonis</i> (Cooke & Masee) Harmaja	mladá jedlina, suťový les	Fagus, detrit	B	ST	1	1	HR B016691
<i>Cystolepiota seminuda</i> (Lasch) Bon	suťový les		B	ST	2		
<i>Dacrymyces stillatus</i> Nees	kulturní jehličnatý les, kulturní smrčičina	Picea	B	L	1	2	
<i>Dacryobolus karstenii</i> (Bres.) Oberw. ex Parmasto	kulturní smíšený les, suťový les	Pinus, Picea, jehličnan	B	L	2	1	HR B016730
<i>Daedalea quercina</i> (L.) Pers.	jedlina	Quercus	B	L		1	
<i>Daedaleopsis confragosa</i> (Bolton) J. Schröt.	kulturní smíšený les, kulturní jehličnatý les, acidofilní doubrava	Sorbus aucuparia, Corylus, Betula	B	L		3	
<i>Daedaleopsis confragosa</i> var. <i>tricolor</i> (Bull.) Bondartsev & Singer	kulturní smíšený les	Betula	B	L		1	
<i>Datronia mollis</i> (Sommerf.) Donk	kulturní smíšený les, kulturní jehličnatý les	Fagus, Alnus	B	L	1	1	
<i>Deconica crobula</i> (Fr.) Romagn.	jedlina	detrit	B	ST		1	
<i>Delicatula integralla</i> (Pers.) Fayod	potoční luh	Alnus	B	L	1		
<i>Diatrype decoricata</i> (Pers.) Rappaz	kulturní smíšený les, květnatá bučina, kulturní smrčičina s vtrošeným bukem	Fagus	A	L	3	2	
<i>Diatrype disciformis</i> (Hoffm.) Fr.	kulturní smíšený les, suťový les, květnatá bučina	Fagus	A	L	3	3	
<i>Diatrype stigma</i> (Hoffm.) Fr.	kulturní smrčičina	Sorbus aucuparia	A	L	1		
<i>Diatrype undulata</i> (Pers.) Fr.	acidofilní doubrava, kulturní smíšený les	Betula	A	L	1	2	
<i>Diatrypella favacea</i> (Fr.) Ces. & De Not.	acidofilní doubrava, kulturní smíšený les, kulturní jehličnatý les, kulturní smrčičina	Betula	A	L	3	3	
<i>Diatrypella quercina</i> (Pers.) Cooke	acidofilní doubrava, kulturní smíšený les	Quercus	A	L		3	
<i>Diatrypella verruciformis</i> (Ehrh. ex Pers.) Nitschke	acidofilní doubrava, kulturní jehličnatý les, suťový les, kulturní smíšený les	Corylus	A	L	2	2	
<i>Dichomitus campestris</i> (Quél.) Domanski & Orlicz	acidofilní doubrava	Quercus	B	L		1	HR B016689
<i>Echinoderma asperum</i> (Pers.) Bon	jedlina		B	ST		1	
<i>Entoloma araneosum</i> (Quél.) M.M. Moser	suťový les		B	ST	1		
<i>Entoloma cetratum</i> (Fr.) M.M. Moser	mladá jedlina		B	ST		1	
<i>Entoloma euchroum</i> (Pers.) Donk	podmáčená smrčičina	Alnus	B	L		1	HR B016719

Latinské jméno	Habitat	Hostitel	Ascomycota (A)	Basidiomycota (B)	Trophism	Segment A početnost	Segment B početnost	Herbářová položka
<i>Entoloma turbidum</i> (Fr.) Quel.	kulturní jehličnatý les		B	B	ST		1	HR B016695
<i>Euphyllon udum</i> (Pers.) Læssøe & Spooner	acidofilní doubrava	Quercus	A	A	L		1	HR B016710
<i>Eutypa maura</i> (Fr.) Fuckel	suťový les, květnatá bučina, kulturní smíšený les	Acer pseudoplatanus	A	A	L	3	4	
<i>Eutypa spinosa</i> (Pers.) Tul. & C. Tul.	kulturní jehličnatý les, kulturní smíšený les, květnatá bučina	Fagus	A	A	L	3	2	
<i>Eutypella sorbi</i> (Alb. & Schwein.) Sacc.	acidofilní doubrava, kulturní jehličnatý les, potoční luh	Sorbus aucuparia	A	A	L	2	1	
<i>Exidia nigricans</i> (With.) P. Roberts	kulturní jehličnatý les, kulturní smíšený les, acidofilní doubrava, potoční luh, květnatá bučina	Betula, Fagus, Corylus, Fraxinus	B	B	L	3	3	
<i>Exidia pithya</i> (Alb. & Schwein.) Fr	kulturní smíšený les, kulturní jehličnatý les, kulturní bor, kulturní smíšený les, suťový les, kulturní smrčina, paseka	Picea, Pinus, Abies	B	B	L	4	4	
<i>Exidia saccharina</i> Fr.	kulturní bor	Pinus	B	B	L		1	
<i>Fomes fomentarius</i> (L.) Fr.	kulturní smíšený les, kulturní jehličnatý les, suťový les kulturní smrčina, květnatá bučina, acidofilní doubrava, suťový les	Betula, Fagus, Sorbus, Acer	B	B	L	4	4	
<i>Fomitopsis pinicola</i> (Sw.) P. Karst.	kulturní jehličnatý les, kulturní smrčina, potoční luh, kulturní jehličnatý les, jedlina, suťový les, paseka	Picea, Pinus, Abies, Betula, Alnus	B	B	L	5	5	
<i>Galerina marginata</i> (Batsch) Kühner	suťový les, paseka	Fagus, Picea, detrit	B	B	L	2		
<i>Ganoderma appplanatum</i> (Pers.) Pat.	potoční luh, kulturní smíšený les, kulturní smrčina, suťový les	Fagus, Acer, Alnus, Quercus, Fraxinus	B	B	L	3	2	
<i>Geopxis carbonaria</i> (Alb. & Schwein.) Sacc.	lesní spálenišť		A	A	ST		2	
<i>Gerronema xanthophyllum</i> (Bres.) Norvell, Redhead & Ammirati	suťový les	Picea	B	B	L	1		HR B016673
<i>Globulicium hiemale</i> (Laurila) Hjortstam	kulturní smrčina	Picea	B	B	L	1		HR B016706
<i>Gloeophyllum abietinum</i> (Bull.) P. Karst.	paseka	Picea	B	B	L	1		
<i>Gloeophyllum sepiarium</i> (Wulfen) P. Karst.	kulturní jehličnatý les, kulturní smíšený les, kulturní smrčina, paseka	Picea	B	B	L	3		
<i>Gymnopilus penetrans</i> (Fr.) Murrill	kulturní jehličnatý les, kulturní smíšený les	Pinus, Picea	B	B	L	3	2	
<i>Gymnopilus sapineus</i> (Fr.) Murrill	mladá výsadba jehličnanů	Pinus	B	B	L		1	HR B016656
<i>Gymnopilus aquosus</i> (Bull.) Antonin & Noordel.	kulturní jehličnatý les		B	B	ST			
<i>Gymnopilus androsaceus</i> (L.) Della Magg. & Trassin	kulturní jehličnatý les, acidofilní doubrava		B	B	ST	1	4	

Latinské jméno	Habitat	Hostitel	Ascomycota (A)	Trophism	Segment A početnost	Segment B početnost	Herbářová položka
<i>Gymnopus brassicolens</i> (Romagn.) Antonin & Noordel.	kulturní smíšený les		B	ST	1	1	HR B016675
<i>Gymnopus confluens</i> (Pers.) Antonin, Halling & Noordel.	kulturní smíšený les, kulturní jehličnatý les, suťový les		B	ST	3	2	
<i>Gymnopus dryophilus</i> (Bull.) Murrill	kulturní smíšený les		B	ST		1	
<i>Gymnopus erythropus</i> (Pers.) Antonin, Halling & Noordel.	jedlina	detrit	B	ST		1	
<i>Gymnopus ocior</i> (Pers.) Antonin & Noordel.	kulturní smíšený les, kulturní jehličnatý les, kulturní smrčina, podmáčená smrčina	opad	B	ST		1	
<i>Gymnopus perforans</i> (Hoffm.) Antonin & Noordel.	kulturní jehličnatý les		B	ST	2	3	
<i>Gymnopus peronatus</i> (Bolton) Gray	kulturní smíšený les, kulturní jehličnatý les, acidoofilní doubrava, květnatá bučina		B	ST	2	3	
<i>Hapalopilus nidulans</i> (Fr.) P. Karst.	kulturní jehličnatý les, kulturní smíšený les	Betula	B	L		2	
<i>Hebeloma radicosum</i> (Bull.) Ricken	kulturní smrčina		B	M	1		
<i>Hebeloma velutipes</i> Bruchet	kulturní smíšený les		B	M		1	HR B016693
<i>Hebella elastica</i> Bull.	kulturní smíšený les		A	M	1		
<i>Hemimycena gracilis</i> (Quél.) Singer	podmáčená smrčina		B	ST	1		
<i>Heterobasidium parviporum</i> Niemelä & Korhonen	kulturní smrčina, kulturní smíšený les, kulturní jehličnatý les	Picea	B	L	4	2	
<i>Hohenbuehelia auriscalpium</i> (Maire) Singer	suťový les	Fagus	B	L	1		HR B016648
<i>Hyaloscypha aureliella</i> (Nyl.) Huhtinen	kulturní jehličnatý les	jehličnan	A	L	1		B016737
<i>Hydnum repandum</i> L.	mladá výsadba buku a jedle		B	M		1	
<i>Hygrophoropsis aurantiaca</i> (Wulfen) Maire	kulturní jehličnatý les, paseka		B	ST	5	5	
<i>Hygrophoropsis rufa</i> (D.A. Reid) Knudsen	fragment jedlobučiny	Fagus	B	L	1		
<i>Hygrophorus marzuolus</i> (Fr.) Bres.	výsadba jedle		B	M		1	HR B013379
<i>Hygrophorus olivaceoalbus</i> (Fr.) Fr.	kulturní smrčina		B	M		1	
<i>Hygrophorus penarius</i> Fr.	fragment acidoofilní bučiny		B	M	1		HR B016716
<i>Hymenochaete carpatica</i> Pilát	suťový les	Acer pseudoplatanus	B	L	1	1	HR B016738
<i>Hymenochaete cruenta</i> (Pers.) Donk	jedlina, kulturní smíšený les, kulturní smrčina s jedlí, suťový les	Abies	B	L	3	1	HR B016712
<i>Hymenopellis radicata</i> (Rehhan) R.H. Petersen	kulturní smíšený les, suťový les		B	ST	1	1	

Latinské jméno	Biotop	Hostitel	Ascomycota (A)	Basidiomycota (B)	Trophism	Segment A početnost	Segment B početnost	Herbářová položka
<i>Hymenoscyphus imberbis</i> (Bull.) Dennis	potoční luh	Alnus	A	L	L	1		
<i>Hymenoscyphus menithae</i> (W. Phillips) Baral	lesní prameniště	Lysimachia?	A	A	SH		1	HR B016714
<i>Hymenoscyphus vernus</i> (Boud.) Dennis	potoční luh	Alnus	A	A	L		1	
<i>Hypoderma setigerum</i> (Fr.) Donk	kulturní smrčina, potoční luh, kulturní smíšený les, vlhká smrčina	Betula, Alnus, Picea	B	B	L	2	1	HR B016739
<i>Hypodontia pallidula</i> (Bres.) J. Erikss.	kulturní smíšený les, kulturní smrčina, suťový les	Abies, Picea	B	B	L	2		HR B016709
<i>Hypoholoma fasciculare</i> (Huds.) P. Kumm.	kulturní smíšený les, kulturní jehličnatý les, kulturní smrčina, suťový les, květnatá bučina	Picea, Betula, Pinus, jehličnan, Fagus, Acer	B	B	L	3	3	
<i>Hypoholoma lateritium</i> (Schaeff.) P. Kumm.	kulturní smíšený les	Fagus	B	B	L	1		
<i>Hypocrea citrina</i> (Pers.) Fr.	kůrovcová smrčina	Picea	A	A	L	1		HR B016692
<i>Hypocrea pulvinata</i> Fuekel	kulturní jehličnatý les, acidofilní doubrava, jedlina	Fomitopsis, Piptoporus	A	A	P	2	2	
<i>Hypomyces aurantius</i> (Pers.) Fuekel	kulturní smrčina	Fomitopsis	A	A	P	1		
<i>Hypoxylon fragiforme</i> (Pers.) J. Kickx f.	kulturní smíšený les, květnatá bučina, kulturní jehličnatý les, kulturní smrčina s vtroušeným bukem a jedlí	Fagus	A	A	L	4	3	
<i>Hypoxylon fuscum</i> (Pers.) Fr.	kulturní jehličnatý les, kulturní smíšený les	Corylus	A	A	L	2	2	
<i>Hypoxylon macrocarpum</i> Pouzar	potoční luh, suťový les	Alnus, Acer pseudoplatanus, Fagus	A	A	L	2	2	
<i>Chalciporus piperatus</i> (Bull.) Bataille	kulturní smíšený les		B	B	M		1	
<i>Inocybe assimilata</i> Britzelm.	fragment acidofilní bučiny, kulturní smrčina s vtroušeným bukem a jedlí		B	B	M	3		HR B016646
<i>Inocybe geophylla</i> P. Kumm	suťový les		B	B	M	1		
<i>Inocybe lilacina</i> s.l.	suťový les		B	B	M	1		
<i>Inocybe maculata</i> Boud.	kulturní smrčina		B	B	M	1		
<i>Inocybe napipes</i> J.E. Lange	kulturní jehličnatý les, kulturní smíšený les		B	B	M	2	2	
<i>Inocybe petiginosa</i> (Fr.) Gillet	suťový les, květnatá bučina		B	B	M	2		
<i>Inonotus nodulosus</i> (Fr.) P. Karst.	fragment acidofilní bučiny	Fagus	B	B	L	1		
<i>Inonotus obliquus</i> (Fr.) Pilát	květnatá bučina	Fagus	B	B	L	1		

Latinské jméno	Habitat	Hostitel	Ascomycota (A)	Basidiomycota (B)	Trophism	Segment A početnost	Segment B početnost	Herbářová položka
<i>Inonotus radiatus</i> (Sowerby) P. Karst.	potoční luh	Alnus	B	L	L	3	2	Herbářová položka Herbarium specimen
<i>Ischnoderma benzoinum</i> (Wahlenb.) P. Karst.	kulturní smíšený les, suťový les, kulturní smrčičina s vtroušeným bukem a jedlí, kulturní jehličnatý les	Picea	B	L	L	2	1	
<i>Jactrogensella cohaerens</i> (Pers.) L. Wendt, Kuhnert & M. Stadler	kulturní smrčičina s vtroušeným bukem, kulturní jehličnatý les, kulturní smíšený les, suťový les, květnatá bučina	Fagus	A	L	L	4	3	
<i>Jactrogensella multififormis</i> (Fr.) L. Wendt, Kuhnert & M. Stadler	kulturní jehličnatý les, kulturní smíšený les, potoční luh	Betula, Corylus, Alnus, Sorbus aucuparia	A	L	L	3	1	
<i>Kretzschmaria deusta</i> (Hoffm.) P.M.D. Martin	kulturní smíšený les, květnatá bučina, kulturní jehličnatý les, suťový les	Fagus	A	L	L	3	1	
<i>Kuehneromyces mutabilis</i> (Schaeff.) Singer & A.H. Sm.	suťový les, kulturní smrčičina s vtroušeným bukem a jedlí	Fagus	B	L	L	2		
<i>Laccaria amethystina</i> Cooke	kulturní smrčičina, mladá bučina, kulturní smíšený les		B	M	M	3	3	
<i>Laccaria laccata</i> (Scop.) Cooke	kulturní smrčičina, kulturní smíšený les, paseka		B	M	M	3	2	
<i>Lactarius bliennius</i> (Fr.) Fr.	mladá bučina, fragment acidofilní bučiny, kulturní smíšený les		B	M	M	3	2	
<i>Lactarius camphoratus</i> (Bull.) Fr.	mladá výsadba buku a jedle		B	M	M		1	
<i>Lactarius deterrimus</i> Gröger	kulturní jehličnatý les, kulturní smíšený les		B	M	M	2		
<i>Lactarius hebus</i> (Fr.) Fr.	kulturní smrčičina, mladá výsadba jehličnanů		B	M	M		2	
<i>Lactarius lignyotus</i> Fr.	kulturní smrčičina, kulturní smíšený les		B	M	M	2		
<i>Lactarius picinus</i> Fr.	podmáčená smrčičina, kulturní smíšený les		B	M	M	2	1	
<i>Lactarius pyrogalus</i> (Bull.) Fr.	kulturní smíšený les		B	M	M	1		
<i>Lactarius quietus</i> (Fr.) Fr.	kulturní smíšený les, kulturní smrčičina s vtroušeným bukem a jedlí		B	M	M	2	2	
<i>Lactarius rufus</i> (Scop.) Fr.	kulturní smrčičina, mladá jedlina		B	M	M		2	
<i>Lactarius salmonicolor</i> R. Heim & Leclair	břeh říčky, fragment jedlobučiny		B	M	M	2		
<i>Lactarius subtilis</i> (Pers.) Gray	mladá bučina, suťový les, kulturní smíšený les		B	M	M	2	2	
<i>Lactarius tabidus</i> Fr.	kulturní smíšený les, kulturní smrčičina, kulturní jehličnatý les		B	M	M	3	3	
<i>Lactarius turpis</i> (Weinm.) Fr.	kulturní jehličnatý les, kulturní smrčičina, mladá výsadba jehličnanů		B	M	M	2	2	

Latinské jméno	Habitat	Hostitel	Ascomycota (A)	Basidiomycota (B)	Trophism	Segment A početnost	Segment B početnost	Herbářová položka
<i>Lactifluus piperatus</i> (L.) Roussel	suťový les		B	B	M	1		
<i>Lactifluus vellereus</i> (Fr.) Kuntze	kulturní smrčina s vtroušeným bukem a jedlí		B	B	M	2		
<i>Lachnellula occidentalis</i> (G.G. Hahn & Ayers) Dharme	kulturní jehličnatý les, kulturní smrčina	Larix	A	A	L		2	HR B016741
<i>Lachnum virgineum</i> (Batsch) P. Karst.	květnatá bučina, kulturní smrčina, suťový les, kulturní smíšený les	Larix, čínský Fagus, detrit	A	A	ST	3		
<i>Leotia lubrica</i> (Scop.) Pers.	kulturní smrčina s vtroušeným bukem a jedlí	sub Fagus, Picea	A	A	ST	2		
<i>Lepiota castanea</i> QuéL.	suťový les		B	B	ST	1		
<i>Lepista nuda</i> (Bull.) Cooke	suťový les		B	B	ST	1		
<i>Leptosphaeria acuta</i> (Fuekel) P. Karst	kulturní jehličnatý les	Urtica	A	A	SH	2		
<i>Leptosporomyces fuscostratus</i> (Burt) Hjortstam	suťový les	Picea	B	B	L	1		
<i>Leratiomyces squamosus</i> (Pers.) Bridge & Spooner	květnatá bučina	opad	B	B	ST	1		
<i>Lopadostoma dryophilum</i> (Nitschke ex G.H. Oth) Jaklitsch, J. Fourn. & Voglmayr	acidofilní doubrava	Quercus	A	A	L	1		HR B016732
<i>Lycoperdon perlatum</i> Pers.	kulturní smrčina, kulturní smíšený les		B	B	ST	2	1	
<i>Lycoperdon pratense</i> Pers.	suchý acidofilní trávník		B	B	ST		1	
<i>Lycoperdon pyriforme</i> Schaeff.	kulturní smrčina, suťový les	Betula, Acer	B	B	L	2		
<i>Lycoperdon utrifforme</i> Bull.	suchý acidofilní trávník		B	B	ST			
<i>Marasmius oreades</i> (Bolton) Fr.	suchý acidofilní trávník		B	B	ST			
<i>Marasmius rotula</i> (Scop.) Fr.	kulturní jehličnatý les, potoční luh, suťový les, vlhká smrčina, kulturní smíšený les	detrit	B	B	ST	3	2	
<i>Marasmius setosus</i> (Sowerby) Noordel.	kulturní smíšený les	opad Fagus	B	B	ST	1		
<i>Marasmius wetsteinii</i> Sacc. & P. Syd.	podmáčená smrčina, kulturní jehličnatý les, lesní spáleniště	detrit	B	B	ST	2	3	
<i>Marasmius wyvinae</i> Berk. & Broome	vlhká smrčina	opad	B	B	ST	1		
<i>Megacollybia platyphylla</i> (Pers.) Kotl. & Pouzar	kulturní jehličnatý les, kulturní smíšený les, suťový les	detrit	B	B	ST	1	3	
<i>Melanophyllum haematospermum</i> (Bull.) Kreisel	suťový les	Fagus	B	B	ST	1		HR B016725
<i>Merismodes anomala</i> (Pers.) Singer	suťový les	Ulmus	B	B	L	1		
<i>Mitadina lecitina</i> (Cooke) Svrček	břeh říčky	Alnus	A	A	L	1		HR B016717

Latinské jméno	Biotope	Hostitel	Ascomycota (A)	Basidiomycota (B)	Trophism	Segment A početnost	Segment B početnost	Herbářová položka
<i>Mitrella paludosa</i> Fr.	lesní prameniště	rostlinné zbytky	A	A	ST	1	1	Herbářová položka HR B016748
<i>Mollisia rosae</i> (Pers.) P. Karst.	potoční luh	Rosa pendulina	A	A	L	1		
<i>Mucidula mucida</i> (Schrad.) Pat.	kulturní smíšený les, suťový les	Fagus	B	B	L	2	1	
<i>Mycena abramsii</i> (Murrill) Murrill	kulturní smíšený les, suťový les	detrit, Fagus, Picea	B	B	L	2	1	HR B016708
<i>Mycena acicula</i> (Schaeff.) P. Kumm.	potoční luh		B	B	ST	2		
<i>Mycena amicta</i> (Fr.) Quéf.	kulturní smíšený les, suťový les	Picea, jehličnan	B	B	L	1	1	
<i>Mycena arcangeliana</i> Bres.	suťový les	Acer, Fagus	B	B	L	2		
<i>Mycena capillaris</i> (Schumach.) P. Kumm.	suťový les	opad Fagus	B	B	ST	1		
<i>Mycena cinerella</i> (P. Karst.) P. Karst.	mladá jedlina		B	B	ST		1	
<i>Mycena crocata</i> (Schrad.) P. Kumm.	suťový les	detrit	B	B	ST	1	1	
<i>Mycena epipterygia</i> (Scop.) Gray	kulturní smíšený les		B	B	ST	3	3	
<i>Mycena epipterygia</i> var. <i>viscosa</i> (Secc. ex Maire) Ricken	suťový les		B	B	ST	1		
<i>Mycena erubescens</i> Höhn.	suťový les	borka Acer	B	B	L	1		
<i>Mycena filipes</i> (Bull.) P. Kumm.	kulturní smíšený les		B	B	ST	1		
<i>Mycena flavescens</i> Velen.	suťový les	opad Fagus	B	B	ST	1		
<i>Mycena galericulata</i> (Scop.) Gray	kulturní smíšený les, potoční luh, podmáčená smrččina, květnatá bučina, kulturní smrččina, suťový les	Betula, Sorbus, Fagus, listnáč, Alnus	B	B	L	3	4	
<i>Mycena galopus</i> (Pers.) P. Kumm.	kulturní jehličnatý les, kulturní smíšený les, lesní prameniště, podmáčená smrččina		B	B	ST	4	3	
<i>Mycena haematopus</i> (Pers.) P. Kumm.	suťový les	Fagus	B	B	L	1		
<i>Mycena hiemalis</i> (Osbeck) Quéf.	suťový les, kulturní jehličnatý les	Fagus, Acer	B	B	L	2	1	
<i>Mycena niveipes</i> (Murrill) Murrill	kulturní smíšený les	Fagus	B	B	L		1	
<i>Mycena olivaceomarginata</i> (Masse) Massee	suchý acidofilní trávník		B	B	ST			
<i>Mycena pterigena</i> (Fr.) P. Kumm.	suťový les	Dryopteris	B	B	SH	1		
<i>Mycena pura</i> (Pers.) P. Kumm.	acidofilní doubrava, kulturní smíšený les, kulturní smrččina		B	B	ST	2	2	
<i>Mycena purpureofusca</i> (Peck) Sacc.	suťový les, jedlina	Picea, Abies	B	B	L		2	

Latinské jméno	Habitat	Hostitel	Ascomycota (A)	Basidiomycota (B)	Trophism	Segment A početnost	Segment B početnost	Herbářová položka
<i>Mycena renati</i> Quéf.	suťový les	Fagus	B	B	L	1		Herbářová položka
<i>Mycena rosea</i> Gramberg	kulturní smíšený les, suťový les		B	B	ST	2	4	
<i>Mycena sanguinolenta</i> (Alb. & Schwein.) P. Kumm.	kulturní jehličnatý les, kulturní smíšený les, suťový les		B	B	ST	3	3	
<i>Mycena silvae-nigrae</i> Maas Geest. & Schwöbel	suťový les	Picea	B	B	L	1		
<i>Mycena speirea</i> (Fr.) Gillet	květnatá bučina, potoční luh, suťový les	Fagus, Alnus	B	B	ST	3		
<i>Mycena stipata</i> Maas Geest. & Schwöbel	kulturní smrčina	jehličnan	B	B	L	1		HR B016734
<i>Mycena viridimarginata</i> P. Karst.	kulturní smíšený les, suťový les	Picea	B	B	L	1	1	
<i>Mycena zephrus</i> (Fr.) P. Kumm.	kulturní smíšený les, podmáčená smrčina, kulturní smrčina		B	B	ST	4	2	HR B016683
<i>Mycetinis alliaceus</i> (Jacq.) Earle ex A.W. Wilson & Desjardin	suťový les		B	B	ST	1		
<i>Mycetinis scorodonius</i> (Fr.) A.W. Wilson & Desjardin	kulturní smíšený les, acidofilní doubrava		B	B	ST	1	2	
<i>Naematelia encephala</i> (Pers.) Fr.	kulturní smrčina	Picea, soc. Stereum sanguinolentum	B	B	P		1	
<i>Nectria cinnabarina</i> (Tode) Fr.	kulturní smrčina s vtroušeným bukem	Fagus	A	A	L	1		
<i>Nectriopsis violacea</i> (J.C. Schmidt ex Fr.) Maire	suťový les	Fuligo septica	A	A	P	1		
<i>Neoboletus luridiformis</i> (Rostk.) Gelardi, Simonini & Vizzini	kulturní smrčina, kulturní jehličnatý les, kulturní smíšený les		B	B	M	1	3	
<i>Neolentinus adhaerens</i> (Alb. & Schwein.) Redhead & Ginns	suťový les	Picea	B	B	L	1		
<i>Neonectria cf. fuekeliana</i> (C. Booth) Castl. & Rossman	kulturní smíšený les	Abies	A	A	L		1	
<i>Neonectria coccinea</i> (Pers.) Rossman & Samuels	kulturní smrčina s vtroušeným bukem	Fagus	A	A	L	1		
<i>Nyctalis parasitica</i> (Bull.) Fr.	kulturní smrčina, podmáčená smrčina, kulturní smrčina s vtroušeným bukem a jedlí	staré plodnice <i>Russula</i> spp.	B	B	P	1	2	
<i>Ophiocordyceps dimariti</i> (Quéf.) G.H. Sung, J.M. Sung, Hywel-Jones & Spatafora	kulturní smrčina, spáleniště	Vespula?	A	A	O		2	
<i>Osmoporus odoratus</i> (Wulfen) Singer	kulturní smrčina, kulturní smíšený les, paseka, kulturní jehličnatý les	Picea, Pinus, jehličnan	B	B	L	4	4	
<i>Panelus mitis</i> (Pers.) Singer	kulturní smrčina	Picea	B	B	L	1		
<i>Paralepista flaccida</i> (Sowerby) Vizzini	kulturní smíšený les		B	B	ST	2		
<i>Paxillus involutus</i> (Batsch) Fr.	kulturní smíšený les, kulturní smrčina, kulturní jehličnatý les		B	B	M	5	5	

Latinské jméno	Biotop	Hostitel	Ascomycota (A)	Basidiomycota (B)	Trophism	Segment A abundance	Segment B početnost	Herbářová položka
<i>Peniophora cinerea</i> (Pers.) Cooke	acidofilní doubrava, lesní spálenišť	Betula	B	B	L	2		Herbářová položka
<i>Peniophora erikssonii</i> Boidin	potoční luh	Alnus	B	B	L	1		HR B016664
<i>Peniophora incarnata</i> (Pers.) P. Karst.	suťový les	Acer pseudoplatanus	B	B	L	1		
<i>Peniophora pithya</i> (Pers.) J. Erikss.	kulturní smíšený les, kulturní smrččina	Abies, Picea	B	B	L	1	1	HR B016729
<i>Peniophora polygonia</i> (Pers.) Bourdot & Galzin	kulturní smíšený les	Populus tremula	B	B	L	1	1	
<i>Peniophora quercina</i> (Pers.) Cooke	acidofilní doubrava	Quercus	B	B	L	2		
<i>Pezizula frangulae</i> (Fr.) Fuckel	acidofilní doubrava	Frangula	A	A	L	1	1	HR B016749
<i>Peziza tenacella</i> W. Phillips	lesní spálenišť	A	A	ST	1	1		
<i>Peziza varia</i> agg.	květnatá bučina	Fagus	A	A	L	1		
<i>Phaeolus schweinitzii</i> (Fr.) Pat.	kulturní jehličnatý les, suťový les, kulturní smrččina, kulturní smíšený les	Pinus, Picea, Larix	B	B	L	3	4	
<i>Phaeotremella frondosa</i> (Fr.) Spirin & Malysheva	potoční luh	Alnus	B	B	L	2		
<i>Phallus impudicus</i> L.	kulturní smrččina, kulturní jehličnatý les, suťový les	B	B	ST	2	1		
<i>Phanerochaete laevis</i> (Fr.) J. Erikss. & Ryvarden	potoční luh, suťový les	Alnus, Betula	B	B	L	1	2	HR B016742, HR B016707, HR B016687
<i>Phellinus alni</i> (Bondartsev) Parmasto	potoční luh	Acer pseudoplatanus	B	B	L	1		
<i>Phellinus ferruginosus</i> (Schrad.) Pat.	kulturní jehličnatý les	Corylus	B	B	L	1		
<i>Phellinus harigii</i> (Allesch. & Schnabl) Pat.	kulturní smíšený les	Abies	B	B	L	1		
<i>Phellinus pini</i> (Brot.) Pilát	kulturní bor	Pinus	B	B	L	1		
<i>Phlebia cremeolutacea</i> (Parmasto) K.H. Larss. & Hjortstam	suťový les	Picea	B	B	L	1	1	HR B016647
<i>Phlebia radiata</i> Fr.	kulturní smrččina s vtroušeným bukem a jedlí, květnatá bučina	Fagus	B	B	L	2		
<i>Phlebia rufá</i> (Pers.) M.P. Christ.	kulturní jehličnatý les	Acer pseudoplatanus	B	B	L	1		
<i>Phlebia tremellosa</i> (Schrad.) Nakasone & Burds.	suchá acidofilní doubrava	Cerasus	B	B	L	1		
<i>Phlebiella fibrillosa</i> (Hallenb.) K.H. Larss. & Hjortstam	suťový les	Picea	B	B	L	1		HR B016722
<i>Phlebiella vaga</i> (Fr.) P. Karst.	kulturní jehličnatý les, potoční luh	Alnus, Larix	B	B	L	1	1	
<i>Phlebiopsis gigantea</i> (Fr.) Jülich	kulturní smíšený les, paseka	Pinus, Picea	B	B	L	2		

Latinské jméno	Habitat	Hostitel	Ascomycota (A) (B)	Trophism	Segment A početnost	Segment B početnost	Herbářová položka
<i>Pholiota gummosa</i> (Lasch) Singer	kulturní smrčina		B	ST	1		
<i>Pholiota highlandensis</i> (Peck) Singer	lesní spálenišť		B	ST		2	HR B016680
<i>Pholiota mixta</i> (Fr.) Kuyper & Tjall.-Beuk.	kulturní smrčina		B	ST	1		
<i>Pholiota squarrosa</i> (Vahl) P. Kumm.	kulturní smrk-jedlový les	Abies	B	L	1		
<i>Phyllotopsis nidulans</i> (Pers.) Singer	potoční luh	Alnus	B	L	1		
<i>Physisporinus sanguinolentus</i> (Alb. & Schwein.) Pilát	kulturní smíšený les	Picea, Larix	B	L	1	1	HR B016670
<i>Physisporinus vitreus</i> (Pers.) P. Karst.	kulturní smíšený les	Larix	B	L	1		HR B016665
<i>Piptoporus betulinus</i> (Bull.) P. Karst.	kulturní smíšený les, kulturní jehličnatý les, acidofilní doubrava, kulturní smrčina	Betula	B	L	4	5	
<i>Pleurotus ostreatus</i> (Jacq.) P. Kumm.	acidofilní doubrava	Sorbus aucuparia	B	L		1	
<i>Plicatura crispa</i> (Pers.) Rea	kulturní smíšený les, potoční luh, kulturní smrčina s vtroušeným bukem a jedlí	Betula, Fagus, Alnus	B	L	3	2	
<i>Pluteus cervinus</i> (Schaeff.) P. Kumm.	kulturní smíšený les, kulturní smrčina, suťový les	Fagus, Betula	B	L	2	2	
<i>Pluteus exiguus</i> (Pat.) Sacc.	suťový les	Fagus	B	L	1		HR B016649, HR B016641
<i>Pluteus nanus</i> (Pers.) P. Kumm.	suťový les	Fagus	B	L	1		HR B016728
<i>Pluteus phlebophorus</i> (Ditmar) P. Kumm.	suťový les	Fagus	B	L	2		
<i>Pluteus podospileus</i> Sacc. & Cub	suťový les	Fagus	B	L	1		HR B016660
<i>Pluteus pouzartianus</i> Singer	suťový les	jehličnan, Picea	B	L	2		HR B016724
<i>Pluteus thomsonii</i> (Berk. & Broome) Dennis	suťový les	Fagus	B	L	1		
<i>Pluteus umbrosus</i> (Pers.) P. Kumm.	kulturní smrčina s vtroušeným bukem	Fagus	B	L	1		HR B016644
<i>Polyporus ciliatus</i> Fr.	kulturní smíšený les	Sorbus aucuparia	B	L		1	
<i>Porphyrellus porphyrosporus</i> (Fr.) E.-J. Gilbert	kulturní jehličnatý les, kulturní smíšený les, kulturní smrčina		B	M	2	1	
<i>Porponyces mucidus</i> (Pers.) Jülich	kulturní smrčina, suťový les, kulturní jehličnatý les	Fagus, Picea, Abies?, jehličnan	B	L	3	1	HR B016688, HR B016694
<i>Postia fragilis</i> (Fr.) Jülich	suťový les, kulturní smrčina	Pinus, Picea	B	L	2		HR B016698
<i>Postia guttulata</i> (Sacc.) Jülich	kulturní smíšený les, kulturní smrčina, kulturní jehličnatý les, suťový les	Pinus, Picea, jehličnan	B	L	4	4	

Latinské jméno	Habitat	Hostitel	Ascomycota (A)	Basidiomycota (B)	Trophism	Segment A početnost	Segment B početnost	Herbářová položka
<i>Postia ptychogaster</i> (F. Ludw.) Vesterh.	kulturní smrčina	jehličnan, Pinus, Picea	B	L	L	3	4	Herbářová položka
<i>Postia rennyi</i> (Berk. & Broome) Rajchenb.	kulturní smrčina	Picea	B	L	L	1		
<i>Postia stiptica</i> (Pers.) Jülich	kulturní smíšený les, kulturní smrčina s vtroušeným bukem a jedlí	Picea	B	L	L	1	1	
<i>Psathyrella fibrillosa</i> (Pers.) Maire	kulturní smíšený les	detrit	B	ST	ST	1		
<i>Psathyrella microrhiza</i> (Laseh) Konrad & Maubl.	smíšený vlhký kulturní les	detrit	B	ST	ST	1		HR B016657
<i>Psathyrella obtusata</i> (Pers.) A.H. Sm.	suťový les	Fagus	B	ST	ST	1	1	HR B016668
<i>Psathyrella pennata</i> (Fr.) A. Pearson & Dennis	lesní spálenišť, ohniště	Fagus	B	ST	ST	1	1	HR B016674
<i>Psathyrella ptiliformis</i> (Bull.) P.D. Orton	suťový les	Fagus	B	L	L	1		
<i>Pseudocraterellus sinuosus</i> (Fr.) Corner	fragment acidofilní bučiny, kulturní smíšený les		B	M	M	2		HR B016726
<i>Psilachnum chrysoctigium</i> (Fr.) Raitv.	suťový les	Athyrium, Dryopteris	A	SH	SH	2	2	
<i>Psilachnum inquilinum</i> (P. Karst.) Dennis	lesní prameniště	Equisetum	A	SH	SH		1	
<i>Psilocybe serbica</i> M.M. Moser & E. Horak	suťový les		B	ST	ST		1	
<i>Pycnoporellus fulgens</i> (Fr.) Donk	kulturní smíšený les s přechodem k reliktnímu boru	Pinus	B	L	L		1	HR B016650
<i>Pyrenopeziza petiolaris</i> (Alb. & Schwein. ex Fr.) Nannf.	suťový les	řapíky Acer pseudoplatanus	A	ST	ST	2		
<i>Quaternaria quaternata</i> (Pers.) J. Schröt.	kulturní smíšený les	Fagus	A	L	L	1		
<i>Ramaria apiculata</i> (Fr.) Donk	kůrovcová smrčina	Picea	B	L	L	1		HR B016663
<i>Ramaria stricta</i> (Pers.) Quél.	borová doubrava	detrit	B	L	L		1	HR B016684
<i>Resinicium bicolor</i> (Alb. & Schwein.) Parmasto	podmačená smrčina, kulturní smrčina	Picea	B	L	L	1	1	
<i>Resinicium furfuraceum</i> (Bres.) Parmasto	suťový les	Picea	B	L	L	1		
<i>Rhizina undulata</i> Fr.	lesní spálenišť		A	ST	ST		2	HR B016699
<i>Rhodocolybia butyracea</i> f. <i>asema</i> (Fr.) Antonín, Halling & Noordel.	kulturní smíšený les, květnatá bučina		B	ST	ST	1	1	
<i>Rhodocolybia maculata</i> (Alb. & Schwein.) Singer	kulturní jehličnatý les, kulturní smrčina		B	ST	ST		2	
<i>Rhizisma acerinum</i> (Pers.) Fr.	suťový les	listy Acer pseudoplatanus	A	ST	ST	2		
<i>Rickenella fibula</i> (Bull.) Raitthel.	potoční luh, kulturní smíšený les, kulturní smrčina, květnatá bučina	mech	B	SM	SM	2	2	

Latinské jméno	Habitat	Hostitel	Ascomycota (A)	Basidiomycota (B)	Trophism	Segment A početnost	Segment B početnost	Herbářová položka
<i>Rosellinia thelena</i> (Fr.) Rabenh	suťový les	Abies	A	A	L	1		HR B016669
<i>Russula aeruginea</i> Lindblad ex Fr.	kulturní smrčina		B	B	M	1		
<i>Russula badia</i> Quéél.	mladá výsadba buku a jedle, mladá jedlina		B	B	M		2	
<i>Russula betularum</i> Hora	kulturní smíšený les		B	B	M	1		
<i>Russula caerulea</i> Fr.	kulturní bor, kulturní smíšený les		B	B	M	2	1	
<i>Russula cavipes</i> Britzelm.	suťový les, břeh říčky		B	B	M	1		HR B016643
<i>Russula claroflava</i> Grove	kulturní smíšený les		B	B	M	1		
<i>Russula cyanoxantha</i> (Schaeff.) Fr.	kulturní jehličnatý les, kulturní smrčina, kulturní smíšený les, květnatá bučina		B	B	M	3	3	
<i>Russula decolorans</i> (Fr.) Fr.	kulturní smíšený les, kulturní jehličnatý les, kulturní smrčina		B	B	M	1	3	
<i>Russula densifolia</i> Secr. ex Gillet	kulturní jehličnatý les, kulturní smíšený les		B	B	M	4	4	HR B016690
<i>Russula fellea</i> (Fr.) Fr.	kulturní smíšený les, kulturní smrčina s vtroušeným bukem a jedlí, mladá výsadba buku a jedle		B	B	M	3	2	
<i>Russula fragilis</i> Fr.	kulturní jehličnatý les, kulturní smíšený les		B	B	M	1	1	
<i>Russula chloroides</i> (Krombh.) Bres.	kulturní jehličnatý les, kulturní smíšený les, kulturní smrčina		B	B	M	2	2	
<i>Russula ionochlora</i> Romagn.	kulturní jehličnatý les		B	B	M	1		HR B016686
<i>Russula laurocerasi</i> Melzer	kulturní smrčina		B	B	M	1		
<i>Russula mustelina</i> Fr.	kulturní smrčina		B	B	M	2		
<i>Russula nigricans</i> Fr.	kulturní smrčina, kulturní smíšený les		B	B	M	3	2	
<i>Russula nitida</i> (Pers.) Fr.	kulturní smíšený les		B	B	M		1	
<i>Russula nobilis</i> Velen.	mladá bučina, mladá výsadba buku a jedle, fragment jedlobučiny		B	B	M	2	2	
<i>Russula ochroleuca</i> Fr.	kulturní smrčina, kulturní jehličnatý les, kulturní smíšený les, kulturní smrčina s vtroušeným bukem a jedlí		B	B	M	4	3	
<i>Russula paludosa</i> Britzelm.	kulturní smíšený les		B	B	M		1	
<i>Russula puellaris</i> Fr.	podmačená smrčina, kulturní smíšený les		B	B	M	2	2	
<i>Russula rhodopus</i> Zvára	kulturní jehličnatý les, kulturní smrčina		B	B	M		2	

Latinské jméno	Habitat	Hostitel	Ascomycota (A)	Basidiomycota (B)	Trophism	Segment A početnost	Segment B početnost	Herbářová položka
<i>Russula risigallina</i> (Batsch) Sacc.	suťový les		B	B	M	1		Herbářová položka
<i>Russula subfoetens</i> W.G. Sm.	suťový les		B	B	M	1		
<i>Russula turci</i> Bres.	mladá jedlina, kulturní smrčina, kulturní jehličnatý les, mladá výsadba buku a jedle		B	B	M	4	2	
<i>Russula vesca</i> Fr.	kulturní jehličnatý les, kulturní smíšený les, kulturní smrčina		B	B	M	3	3	
<i>Russula violeipes</i> Quéf.	kulturní smíšený les, suťový les		B	B	M	1	1	
<i>Russula virescens</i> (Schaeff.) Fr.	kulturní smrčina s vtroušeným bukem a jedlí		B	B	M	1		
<i>Rustroemia elatina</i> (Alb. & Schwein.) Rehm	kulturní smrkjedlový les	Abies	A	L	L	1		HR B016700
<i>Sarcomyxa serotina</i> (Pers.) V. Papp	květnatá bučina	Fagus	B	L	L	1		
<i>Scleroderma citrinum</i> Pers.	kulturní smíšený les, kulturní jehličnatý les, fragment acidofilní bučiny		B	B	M	2	3	
<i>Scytinostroma odoratum</i> (Fr.) Donk	suťový les	Fagus, jehličnan	B	L	L	1		HR B016727, HR B016745
<i>Sebacina</i> sp.	kulturní smíšený les	Picea	B	M	M	1		HR B016744
<i>Serpula himantoides</i> (Fr.) P. Karst.	suťový les, kulturní jehličnatý les, kulturní smrčina	Picea, Pinus, Abies?	B	L	L	2		
<i>Schizophyllum commune</i> Fr.	kulturní jehličnatý les, kulturní smíšený les, květnatá bučina, paseka	Fagus, Picea, Abies	B	L	L	2	3	
<i>Sistotrema porulosum</i> Hallenb.	suťový les	Fagus	B	L	L	1		HR B016733
<i>Skeletocutis carneogrisea</i> A. David	kulturní jehličnatý les	Pinus	B	L	L		1	
<i>Skeletocutis kuehneri</i> A. David	kulturní smrčina, suťový les	Picea	B	L	L	2		HR B016654, HR B016736
<i>Skeletocutis nivea</i> (Jungh.) Jean Keller	potoční luh	Alnus	B	L	L	1		
<i>Sparassis crispa</i> (Wulfen) Fr.	kulturní jehličnatý les	Pinus	B	L	L		1	
<i>Sphaeropsis visci</i> (Alb. & Schwein.) Sacc.	kulturní jehličnatý les	Viscum album	A	L	L		1	
<i>Steccherinum bourdotii</i> Saliba & A. David	kulturní smrčina s jedlí	Picea	B	L	L		1	HR B016659
<i>Steccherinum ochraceum</i> (Pers. ex J.F. Gmel.) Gray	vlhká smrčina	Alnus	B	L	L	1		
<i>Stereum hirsutum</i> (Willd.) Pers.	kulturní smíšený les, kulturní jehličnatý les, acidofilní doubrava, květnatá bučina, potoční luh	Betula, Fagus, Quercus, Alnus, Corylus	B	L	L	3	4	

Latinské jméno	Habitat	Hostitel	Ascomycota (A)	Trophism	Segment A početnost	Segment B početnost	Herbářová položka
<i>Stereum rugosum</i> Pers.	potoční luh, kulturní smíšený les, acidofilní doubrava, suťový les	Alnus, Corlyus, Fagus	B	L	3	3	Herbářová položka Herbarium specimen
<i>Stereum sanguinolentum</i> (Alb. & Schweim.) Fr.	kulturní smrčina, kulturní jehličnatý les, acidofilní doubrava, kulturní jehličnatý les, paseka	Picea, Pinus, Larix	B	L	3	3	
<i>Stereum subtomentosum</i> Pouzar	kulturní smíšený les, potoční luh, kulturní jehličnatý les, acidofilní doubrava, kulturní smrčina s vtroušeným bukem a jedlí, květnatá bučina	Betula, Alnus, Fagus, Sorbus aucuparia	B	L	3	3	
<i>Strobilomyces floccopus</i> (Vahl) P. Karst.	kulturní jehličnatý les, kulturní smíšený les, kulturní smrčina		B	M	2	1	
<i>Strobilurus exulentus</i> (Wulfen) Singer	kulturní smíšený les, kulturní smrčina, kulturní jehličnatý les	šíšky Picea	B	ST	3	2	
<i>Stuillus grevillei</i> (Klotzsch) Singer	kulturní jehličnatý les		B	M	2	3	
<i>Tapinella atrotomentosa</i> (Batsch) Šutara	kulturní smrčina, kulturní smíšený les, kulturní jehličnatý les	Picea, Pinus, jehličnan	B	L	5	5	
<i>Tapinella panuoides</i> (Fr.) E.-J. Gilbert	kulturní smrčina, kulturní smíšený les, kulturní jehličnatý les	Picea, Pinus, jehličnan	B	L	3	4	
<i>Tephrocycbe anthracophila</i> (Lasch) P.D. Orton	lesní spálenišť		B	M		1	HR B016682
<i>Thelephora penicillata</i> (Pers.) Fr.	potoční luh, kulturní jehličnatý les, kulturní smíšený les, okraj potůčku		B	M	2	1	
<i>Thelephora terrestris</i> Ehrh. ex Fr.	kulturní jehličnatý les, kulturní smíšený les, kulturní smrčina, paseka		B	M	3	4	
<i>Trametes hirsuta</i> (Wulfen) Lloyd	kulturní smíšený les, paseka	Fagus, Picea	B	L	2	1	
<i>Trametes trogii</i> Berk	kulturní smíšený les	Populus tremula	B	L		1	
<i>Trametes versicolor</i> (L.) Lloyd	kulturní smíšený les, potoční luh, kulturní jehličnatý les, paseka, kulturní smrčina s vtroušeným bukem	Betula, Alnus, Sorbus aucuparia, Corylus, Picea, Fagus	B	L	3	2	
<i>Trechispora farinacea</i> (Pers.) Libert	suťový les	Fagus	B	L	1		HR B016666
<i>Trichaptum abietinum</i> (Pers. ex J.F. Gmel.) Ryvarden	kulturní jehličnatý les, kulturní smrčina, kulturní smíšený les, suťový les, paseka	Picea, Pinus, Abies	B	L	5	4	
<i>Tricholoma fulvum</i> (DC.) Bigeard & H. Guill.	podmačená smrčina		B	M		1	
<i>Tricholomopsis decora</i> (Fr.) Singer	suťový les, kulturní smrčina	Picea, jehličnan	B	L	1	1	
<i>Trichopezizella nidulus</i> (J.C. Schmidt & Kunze) Raitv	kulturní jehličnatý les	Polygonatum verticillatum	A	SH	1		
<i>Trichophaea gregaria</i> (Rehm) Bond.	lesní spálenišť		A	M		1	HR B016736

Latinské jméno	Habitat	Hostitel	Ascomycota (A)	Basidiomycota (B)	Trophism	Segment A početnost	Segment B početnost	Herbářová položka
<i>Tubaria furfuracea</i> s.l.	kulturní smíšený les		B	B	ST	1		Herbářová položka
<i>Tubulicrinis accedens</i> (Bourdot & Galzin) Donk	fragment acidofilní bučiny	Picea	B	B	L	1		HR B016718
<i>Tyloplitis fellatus</i> (Bull.) P. Karst.	kulturní smíšený les, kulturní smrččina, kulturní jehličnatý les		B	B	M	2	5	
<i>Typhula erythropus</i> (Pers.) Fr.	suťový les, běh říčky		B	B	ST	1		
<i>Valsa friesii</i> (Duby) Fuckel	kulturní jehličnatý les	Abies	A	L	L	1		B016743
<i>Vesicularomyces citrinus</i> (Pers.) E. Hagstr.	jedlina, kulturní smrččina	Picea, Abies	B	B	L	1	2	
<i>Vuilleminia comedens</i> (Nees) Maire	acidofilní doubrava, kulturní smíšený les	Quercus	B	B	L		3	
<i>Xerocomellus chryseoteron</i> (Bull.) Šutara	fragment jedlobučiny, kulturní jehličnatý les, kulturní smíšený les		B	B	M	4	5	HR B016662
<i>Xerocomellus pruinaeus</i> (Fr.) Šutara	kulturní smrččina, kulturní smíšený les		B	B	M	4	3	
<i>Xeromphalina campanella</i> (Batsch) Kühner & Maire	mladá jedlina, kulturní smíšený les	jehličnan, Picea	B	B	L	1	1	
<i>Xylaria carpophila</i> (Pers.) Fr.	květnatá bučina, kulturní smíšený les	číšky Fagus	A	A	ST	2		
<i>Xylaria hypoxylon</i> (L.) Grev.	suťový les, kulturní smrččina s vtroušeným bukem a jedlí, kulturní smíšený les	Alnus, Acer pseudoplatanus	A	A	L	3		
<i>Xylaria longipes</i> Nitschke	suťový les	Acer pseudoplatanus	A	A	L	3	3	
<i>Xylodon nesporei</i> (Bres.) Hjortstam & Ryvarden	kulturní smíšený les	Abies	B	B	L	1		HR B016711
<i>Xylodon radula</i> (Fr.) Tura, Zmitr., Wasser & Spirin	kulturní jehličnatý les, kulturní smíšený les	Sorbus aucuparia, Cerasus, Abies	B	B	L	2	1	
<i>Xylodon raduloides</i> Riebesehl & Langer	suťový les	Picea	B	B	L		1	HR B016645