

Houby přírodní rezervace Zemská brána (CHKO Orlické hory)

Fungi of the Zemská brána Nature Reserve (Orlické hory Protected Landscape Area, Czech Republic)

Tereza Tejkllová²⁾

1) Muzeum východních Čech v Hradci Králové, Eliščíno nábřeží 465, CZ – 500 01, Hradec Králové 1, e-mail: t.tejkllova@muzeumhk.cz

Abstract: In 2018–2019, a mycological survey was carried out in Zemská brána Nature Reserve in the Orlické hory Protected Landscape Area, East Bohemia. During the survey, 318 taxa of fungi (macromycetes) were recorded; 9 of which are listed in the Red List of fungi (macromycetes) of the Czech Republic. The occurrence of some rare and interesting species is discussed. The most interesting species found include e.g. *Antrodia citrinella*, *Entoloma piceinum*, *Scytinostroma odoratum* and *Tricholoma roseoacervum*.

Key words: Ascomycetes, Basidiomycetes, mycobiota, Czech Republic.

ÚVOD

Mykologický průzkum probíhal na území přírodní rezervace Zemská brána (kód ÚSOP 1040) v letech 2018 a 2019 na základě požadavku Agentury ochrany přírody a krajiny České republiky v rámci projektu Monitoring a mapování vybraných druhů rostlin a živočichů a inventarizace maloplošných zvláště chráněných území v národně významných územích v České republice.

Přírodní rezervace Zemská brána se nachází v CHKO Orlické hory a leží většinou plochy na katastrálním území Klášterec nad Orlicí (č. 665720) v okrese Ústí nad Orlicí a velmi malá část pak leží na katastrálním území Bartošovice v Orlických horách (č. 600989) v okrese Rychnov nad Kněžnou (obr. 1).

Rozloha lokality je 91,5864 ha s ochranným pásmem ze zákona – 28,5866 ha (drusop.nature.cz).

Předmětem ochrany je podle zřizovacího předpisu: „Skalnaté údolí Divoké Orlice se zajímavými geologickými útvary“. Hlavním cílem ochrany v současnosti je pak podle aktuálního plánu péče (AGENTURA OCHRANY PŘÍRODY A KRAJINY ČR – SPRÁVA CHKO ORLICKÉ HORY 2019): zachování průlomového údolí Divoké Orlice, tj. skalních výchozů, bloků a vlastního vodního toku v původním stavu. Tím by měly být zachovány i podmínky pro výskyt na ně vázaných specifických ekosystémů, flóry i fauny.

Orlické hory obecně patřily podle Svrčka (SVRČEK 1965) k nejméně prozkoumaným územím v Čechách. V rámci CHKO Orlické hory patřila PR Zemská brána k lokalitám navštěvovaným spíše málo. V minulosti byla lokalita navštívena mykology v letech 1987, 1998 a 2000. Při těchto návštěvách bylo celkem zaznamenáno 65 druhů; 42 v r. 1987, 12 v r. 1998 a 29 v r. 2000, z těchto exkurzí existují soupisy, které jsou dostupné v digitálním registru Ústředního seznamu ochrany přírody (<https://drusop.nature.cz>). Dalších 5 druhů uvádí z lokality v plánu péče Hájek (HÁJEK 2011). Ze vzácnějších druhů jmenuje korálovec jedlový (*Hericum flagellum*, NT) a rosoloklíhatku čirou (*Neobulgaria pura*, NT). Pro celkový seznam druhů známých z lokality viz tab. 2.

PŘÍRODNÍ POMĚRY

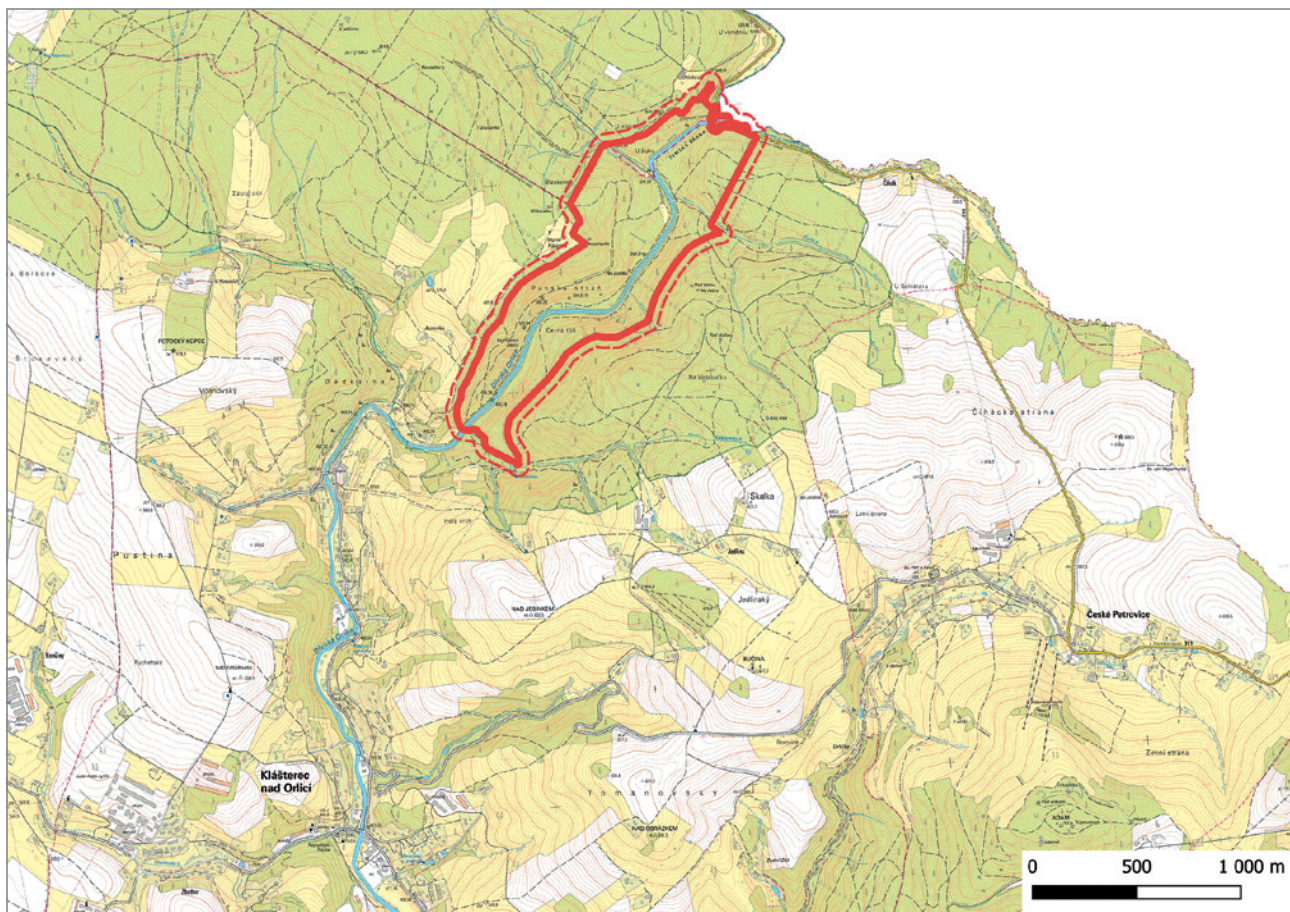
Geomorfologicky náleží území do Krkonošsko-jesenické soustavy – Orlické podsoustavy – Orlických hor – Mladkovské vrchoviny – Bartošovické vrchoviny (IVB-2B-1; DEMEK & MACKOVČIN 2006) a Pastvinské vrchoviny (IVB-2B-2). Z fyto geografického hlediska (SKALICKÝ 1988) patří lokalita do oblasti České oreofytikum, okresu 95. Orlické hory, podokresu 95a. Český hřeben. Podle Quitta (QUITT 1971) se lokalita nachází v chladné oblasti CH7. Quitt ji charakterizuje jako oblast s velmi krátkým až krátkým, mírně chladným a vlhkým létem. Přejídné období je dlouhé s mírně chladným jarem a mírným podzimem. Zima je velmi dlouhá, mírná, mírně vlhká s dlouhým trváním sněhové pokrývky.

Geologické podloží lokality je na většině území tvořeno především rulami, v blízkosti řeky Orlice nivními sedimenty a na jejich přítocích pak smíšenými sedimenty (ANONYMUS).

Původními porosty jsou podle geobotanické rekonstrukční mapy (MIKYŠKA & NEUHÁUSL 1969) i podle mapy potenciální přirozené vegetace (NEUHÁUSL et al. 1998) květnaté bučiny (*Eu-Fagion*).

V současnosti je rezervace tvořena především kulturními smrčínami a silně pozmeněnými ochuzenými oligotrofními bučinami submontánního a montánního stupně (*Luzulo-Fagetum*) s vysokým podílem smrku ztepilého. Jen na nejprudších svazích rezervace se objevují zachovalé fragmenty suťových lesů svazu *Tilio-Acerion*. Stromové patro je tvořeno převážně smrkem ztepilým (*Picea abies*). V menší míře jsou zastoupeny buk lesní (*Fagus sylvatica*), jedle bělokorá (*Abies alba*), jeřáb ptačí (*Sorbus aucuparia*), javor klen (*Acer pseudoplatanus*), bříza (*Betula* spp.), olše (*Alnus* spp.), borovice lesní (*Pinus sylvestris*) a jasan ztepilý (*Fraxinus excelsior*), ale též i nepůvodní douglaska tisolistá (*Pseudotsuga menziesii*).

Nadmořská výška lokality se pohybuje od 495 do 590 m n. m. (drusop.nature.cz).



Obr. 1. Lokalizace PR Zemská brána, podkladová mapa ČÚZK
 Fig. 1. Localization of Zemská brána Nature Reserve

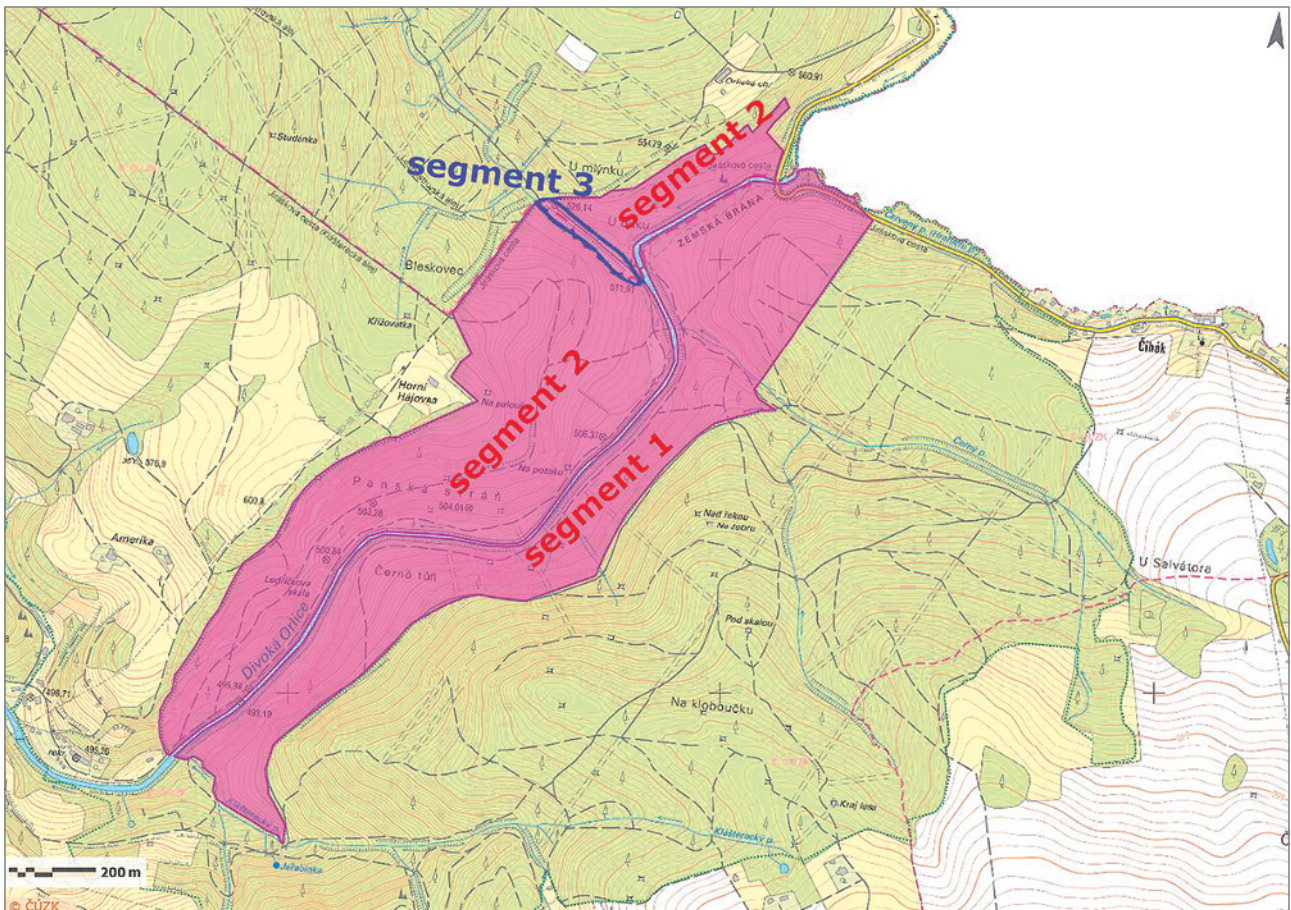
METODIKA

Průzkum zvláště chráněného území byl prováděn v souladu s metodikou (ANTONÍN et al. 2016) v rozsahu orientačního (jednoletého) mykologického průzkumu, kde je pro orientační průzkum stanoveno 6 návštěv během jedné sezóny (jednoho roku) při pokrytí všech fenologických aspektů. Po domluvě se správou CHKO Otlické hory byl průzkum rozložen do dvou let. Probíhal formou terénních sběrů (tzv. „procházením lokality“) a nebyl vázán na přesně vymezené studijní plochy. Lokalita byla v průběhu let 2018 a 2019 navštívena celkem 7× (4. V. 2018, 1. VI. 2018, 14. VII. 2018, 28. IX. 2018, 14. VI. 2019, 13. VII. 2019, 27. X. 2019). Území bylo rozděleno na 3 pracovní segmenty, pro které byly houby sledovány nezávisle (Obr. 2).

Během průzkumu nebyly sledovány skupiny hub, které vyžadují speciální metodiku a do běžných mykologických průzkumů nebývají obvykle zahrnovány: tj. mikromycety, lichenizované houby (s výjimkou bazidiolišejníků tvořících nápadné makroskopické plodnice) a houby podzemní. Zvláštní pozornost byla věnována druhům vzácným a jinak ochránářsky významným, jež jsou uvedeny ve vyhlášce MŽP 395/1992 Sb. (ANTONÍN & BIEBEROVÁ 1995) včetně návrhů k její novelizaci (DVOŘÁK & HROUDA 2021) a v Červeném seznamu hub (makromycetů) ČR (HOLEC & BERAN 2006), dále pak indikačním druhům pro jednotlivé typy přírodních stanovišť (BERAN et al. 2016).

Latinská jména taxonů jsou v tabulkách sjednocena podle internetového serveru Index Fungorum (KIRK 2019).

Česká jména byla čerpána z publikací Červený seznam hub (makromycetů) České republiky, dále jen ČS (HOLEC & BERAN 2006), Přehled hub střední Evropy (HOLEC et al. 2012), Velký fotoatlas hub z jižních Čech (PAPOUŠEK 2010) a Ottova encyklopedie hub (HAGARA 2014). Nomenklatura se s ohledem na srozumitelnost a kontinuitu drží spíše konzervativního přístupu se široce pojetými rody (např. *Boletus*, *Nectria*, *Xerocomus* atd.). Většina níže uvedených taxonů byla určována podle recentní mykologické literatury, v kritických případech včetně revize mikroskopických znaků. Vybrané druhy byly determinovány či revidovány specialisty (zejm. kornatcovité), viz Poděkování. Pro další hodnocení byly druhy rozděleny na stopkovýtřusé (*Basidiomycota*) a vřecovýtřusé (*Ascomycota*) a do základních ekologických kategorií – houby ektomykorhizní (M, žijící v symbióze s kořeny dřevin), lignikolní (L, rozkládající dřevo), saprotrofní (S, zde se tímto rozumí terestrické houby rozkládající opad, drobné větvičky, plody, květenství, listy a stonky bylin) a parazitické (P, parazitující na různých substrátech). Mykorhizní status byl houbám přiřazen na základě přehledového článku TEDERSOO et al. (2010). Dále je uvedeno zastoupení druhu v jednotlivých segmentech (1: velmi vzácně [1 nález], 2: vzácně [2–3 nálezy], 3: roztroušeně [4–7 nálezu], 4: hojně [8–15 nálezu], 5: velmi hojně [16 a více nálezu]), typ substrátu a dřevina, na které či pod kterou byl nález učiněn. Následující sloupce představují data jednotlivých návštěv v rámci současného průzkumu; pokud byl druh při dané návštěvě nalezen, je v příslušném sloupci uveden křížek – X. Šedě podbarvené druhy jsou komentovány. V tab. 2 je za latinským jménem



Obr. 2. Mapa studovaného území s vyznačenými segmenty
Fig. 2. Map of studied area with designed of segments

houby uveden sloupec §, kde je symbol § uveden i u jména chráněné houby, u houby navržené na doplnění vyhlášky je symbol paragrafu v závorce (§). Ve sloupci ČS je v případě zařazení houby do ČS uvedena zkratka kategorie ohroženosti druhu. Zkratky kategorií Červeného seznamu dle jejich míry ohrožení (HOLEC & BERAN 2006): EN – ohrožený druh, VU – zranitelný druh, NT – téměř ohrožený druh, DD – druh, o němž jsou nedostatečné údaje z hlediska jeho rozšíření na území ČR. Dále jsou uvedeny údaje z let 1987, 1998, 2000, 2009, 2018/19 a 2020 – pokud byl druh v daném roce nalezen, je v příslušném poli uveden křížek – X.

Termínem východní Čechy používaným v diskuzi se rozumí území současného Královéhradeckého a Pardubického kraje.

Stručná charakteristika jednotlivých segmentů

Segment 1: lesy na levém břehu řeky Divoké Orlice, obr. 3, 4

Mozaika acidofilních bučin, kulturních smrčín a svahových pramenišť. Při břehu řeky mají porosty přirozenější charakter. Nejzachovalejší porosty jsou situované na skalách poblíž kamenného mostu přes Divokou Orlici.

Segment 2: lesy na pravém břehu řeky Divoké Orlice, obr. 5, 6

Mozaika acidofilních bučin a kulturních smrčín, v porostu je často přítomna jedle, především v jihozápadní části lokality. Bučiny mají místy přirozenější charakter.

Segment 3: louka v nivě potoka vlévajícího se zprava do Divoké Orlice, obr. 7

Degradovaná podmáčená louka s pravostranným přítokem Divoké Orlice. Podél toku je možné najít porosty křovitých vrb a olší.

DISKUZE A VÝSLEDKY

V průběhu průzkumu v letech 2018 a 2019 bylo pořízeno téměř 750 zápisů a souhrnně zaznamenáno 319 taxonů hub. Z tohoto počtu není žádný chráněn podle vyhlášky MŽP 395/1992 Sb., dva jsou navržené na novelizaci vyhlášky (DVOŘÁK & HROUDA 2021), devět je zařazeno do Červeného seznamu hub ČR (HOLEC & BERAN 2006) a jeden druh je zařazen do Červené knihy (KOTLABA 1995).

Na doplnění vyhlášky (DVOŘÁK & HROUDA 2021) jsou navržené druhy houževnatec vonný (*Lentinus suavisissimus*) a míhavka vodní (*Vibrissea truncorum*), oba tyto druhy jsou navíc zařazeny v Červeném seznamu hub, ve kterém jsou dále zařazeny: outkovečka citronová (*Antrodia citrinella*), liška Friesova (*Cantharellus friesii*), kožovka purpurová (*Hymenochaete cruenta*), ryzec kalichovkovitý (*Lactarius omphaliiformis*), lošáček tmavý (*Phellodon connatus*), holubinka Raoultova (*Russula raoultii*) a tlustěnka smrková (*Scytinostroma odoratum*). Míhavka vodní (*Vibrissea truncorum*) je pak zařazena i v Červené knize (KOTLABA 1995). V minulosti pak byly nalezeny ještě dva další druhy zařazené v ČS, viz tab. 2.



Obr. 3. Zachovalejší porosty v segmentu 1, 4. V. 2018
Fig. 3. Preserved stands in the segment 1, 4 May 2018. Foto/Photo T. Tejklová)



Obr. 4. Mladší porosty v segmentu 1, 4. V. 2018
Fig. 4. Younger stands in the segment 1, 4 May 2018
 Foto/Photo T. Tejklová)



Obr. 5. Mladší porosty v segmentu 2, 1. VI. 2018
Fig. 5. Younger stands in the segment 2, 1 Jun 2018
 Foto/Photo T. Tejklová)

Většina (264 taxonů ~ 82,8 %) určených taxonů patří systematicky ke stopkovýtrusým houbám (Basidiomycota), vřeckovýtrusých hub (Ascomycota) je méně (55 taxonů ~ 17,2 %). Z trofických skupin hub významně dominují druhy lignikolní (160 taxonů ~ 50,0 %), což příkládám zejména suchému počasí a velmi omezenému růstu mykorrhizních hub především v roce 2018. Zbytek pak zahrnuje ektomykorrhizní druhy hub (92 ~ 28,75 %), saprotrofy (s výjimkou lignikolních) (65 ~ 20,0 %), lignikolní parazity (12 ~ 3,75 %) a saproparazity (9 ~ 2,8 %). Některé druhy mohou být zároveň parazity i saprotrofy, proto je součet vyšší než 100 %. Vyšší podíl lignikolních druhů je dán i zásobou mrtvého dřeva na lokalitě a stabilnějšími mikroklimatickými podmínkami v něm. Je pravděpodobné, že při vhodnějších klimatických

podmínkách by došlo k nárůstu druhů ve všech zmíněných skupinách, snad jen s výjimkou parazitů.

Na lokalitě bylo zdaleka nejvíce lignikolních druhů zapsáno na smrku (*Picea abies*) a buku (*Fagus sylvatica*), méně pak na dalších listnáčích a jehličnanech.

Růst hub byl na lokalitě i v širším okolí značně ovlivněn extrémně suchým a teplým počasím během většiny roku 2018 a první poloviny roku 2019. To se dle mého názoru projevilo nízkou diverzitou lupenatých lignikolních hub v roce 2018 a nízkým zastoupením lupenatých mykorrhizních hub. Je velmi pravděpodobné, že by další průzkum studovaného území probíhající při příznivějších podmínkách odhalil významně větší diverzitu makromycetů.



Obr. 6. Jeden z objektů opevnění v seg. 2, izolovaný pěchotní srub R-S 55 Na palouku, 13. VIII. 2019
Fig. 6. One of the object of border defense R-S 55 Na palouku in the segment 2, 13 Aug 2019. Foto/Photo T. Tejklová)



Obr. 7. Potok v segmentu 3, 4. V. 2018
Fig. 7. A stream in segment 3, 4 May 2018 Foto/Photo T. Tejklová)

Tab. 1. Seznam taxonů zaznamenaných během průzkumu. Legenda k tabulce je obsažena v kapitole Metodika.

Tab. 1. List of recorded species. Legend: Trophism: S – saprotroph (except lignicolous), L – lignicolous saprotroph, M – mycorrhizal symbiont, P – parasite; abundance 1: very rare (1 record), 2: rare (2–3 records), 3: scattered (4–7 records), 4: common (8–15 records), 5: very common (16 and more records)

Latinské jméno	České jméno	Ascomycota (A)	Basidiomycota (B)	Trophism	Segment 1 početnost	Segment 2 početnost	Segment 3 početnost	Substrát – typ	Hostitel	Poznámka / Note	1.VI.2018	14.VII.2018	28.XI.2018	14.VI.2019	13.VIII.2019	27.X.2019
<i>Agrocybe pediades</i> (Fr.) Fayod	polnička polokulovitá	B	B	S	1			půda travnatá								
<i>Aleurodiscus amorphus</i> (Pers.) J. Schröt.	škrobnatec jedlový	B	B	L	1			odumřelá trčí větev	<i>Abies alba</i>	X						X
<i>Alnicola celluloderma</i> (P. D. Orton) Svrček	kržatka olšinná	B	B	M	1			půda	sub <i>Alnus</i> sp.			X				
<i>Alnicola melinoides</i> (Bull.) Kühner	kržatka oděná	B	B	M			1	půda	sub <i>Alnus</i> sp.			X				
<i>Alnicola scolecina</i> (Fr.) Romagn.	kržatka bažinná	B	B	M	1			půda	sub <i>Alnus</i> sp.		X	X				
<i>Amanita citrina</i> Pers.	muchomůrka citronová	B	B	M	3	2		půda	sub <i>Picea abies</i> , <i>Fagus sylvatica</i>			X				X
<i>Amanita excelsa</i> (Fr.) Bertill.	muchomůrka šedivka	B	B	M	2	2	1	půda	sub <i>Picea abies</i> , <i>Fagus sylvatica</i>		X	X	X	X	X	X
<i>Amanita fulva</i> Fr.	muchomůrka plavá	B	B	M	1	2		půda	sub <i>Picea abies</i> , <i>Fagus sylvatica</i>					X		
<i>Amanita gemmata</i> (Fr.) Bertill.	muchomůrka slámožlutá	B	B	M	1			půda	sub <i>Picea abies</i>				X			
<i>Amanita muscaria</i> (L.) Lam.	muchomůrka červená	B	B	M	3	2		půda	sub <i>Picea abies</i> , <i>Fagus sylvatica</i>		X	X				X
<i>Amanita porphyria</i> Alb. & Schwein.	muchomůrka porfyrová	B	B	M		2		půda	sub <i>Picea abies</i>		X					X
<i>Amanita regalis</i> (Fr.) Michael	muchomůrka královská	B	B	M		3		půda	sub <i>Picea abies</i>		X					X
<i>Amanita rubescens</i> Pers.	muchomůrka růžovka	B	B	M	4	2		půda	sub <i>Picea abies</i> , <i>Fagus sylvatica</i>			X	X	X	X	X
<i>Amanita vaginata</i> (Bull.) Lam.	muchomůrka pošvatá	B	B	M		1	1	půda	sub <i>Picea abies</i>				X			X
<i>Amylostereum areolatum</i> (Chaillat ex Fr.) Boitdin	pevníkovec ztlustlý	B	B	L	2			padlý kmen	<i>Picea abies</i>	X	X					
<i>Annulohypoxyton cohaerens</i> (Pers.) Y. M. Ju, J. D. Rogers & H. M. Hsieh	dřevomor ranový	A	A	L	5	4	1	opadlá větev padlý kmen	<i>Fagus sylvatica</i> <i>Fagus sylvatica</i>	X	X	X				X
<i>Annulohypoxyton multifforme</i> (Fr.) Y. M. Ju, J. D. Rogers & H. M. Hsieh	dřevomor mnohotvarý	A	A	L			1	padlý kmen	<i>Alnus</i> sp.	X						
<i>Antrodia serialis</i> (Fr.) Donk	outkovka řadová	B	B	L	2			poleno patez	jehličnan <i>Picea abies</i>	X	X	X				X
<i>Antrodia sinuosa</i> (Fr.) P. Karst.	outkovka zprohýbaná	B	B	L	1			padlý kmen	<i>Picea abies</i>							X
<i>Antrodia citrinella</i> Niemelä & Ryvarden	outkovečka citronová	B	B	L	1			fragment kmene	<i>Picea abies</i>	X						
<i>Antrodia faginea</i> Vampola & Pouzar	outkovečka buková	B	B	L	1			opadlá větev	cf. <i>Alnus</i> sp.			X				
<i>Aphanobasidium pseudotsugae</i> (Burt) Boitdin & Gilles	voskovce douglaskový	B	B	L	3			poleno padlý kmínek	jehličnan <i>Picea abies</i>	X	X	X				

Latinské jméno	České jméno	Ascomycota (A)	Basidiomycota (B)	Trophism	Segment 1 početnost	Segment 2 početnost	Segment 3 početnost	Segment 3 abundance	Substrat – typ	Hostitel	Poznámka / Note	4.V.2018	1.VI.2018	14.VIII.2018	28.XI.2018	14.VI.2019	13.VIII.2019	27.X.2019
<i>Armillaria gallica</i> Marxm. & Romagn.	václavka hliznatá	B	B	P/L	3	4			dřevo ponožené v zemi padlý kmen	<i>Fagus sylvatica</i> neurčen <i>Fagus sylvatica</i>								X
<i>Armillaria ostoyae</i> (Romagn.) Herink	václavka smrková	B	B	P/L	2	1			pařez	<i>Picea abies</i>								X
<i>Ascodichaena rugosa</i> Butin		A	A	L	4	1			živý kmen opadlá větev	<i>Fagus sylvatica</i> <i>Fagus sylvatica</i>	X	X	X					
<i>Asterophora parasitica</i> (Bull.) Singer	rovetka cizopasná	B	B	P	2				stará plodnice	cf. <i>Russula nigricans</i>								X
<i>Athelia decipiens</i> (Höhn. & Litsch.) J. Erikss.	kornatečka bělavá	B	B	L	1				poleno	jehličnan	X							
<i>Athelia epiphylla</i> agg.	kornatečka obecná (okruh)	B	B	L	1				odumřelý kminek	<i>Picea abies</i>	X							
<i>Auricularia mesenterica</i> (Dieks.) Pers.	bolcovitka mozkovitá	B	B	L	1				padlý kmen	listnáč								
<i>Baeospora myosura</i> (Fr.) Singer	penizečka drobnovýtřusá	B	B	S		2			šiška	<i>Picea abies</i>				X			X	
<i>Basidioradulum radula</i> (Fr.) Nobles	kornatec okrouhlý	B	B	L	2	1	1		odumřelá trčící větev opadlá větev padlý kmen	<i>Alnus</i> sp. <i>Sorbus</i> sp. <i>Picea abies</i>	X		X					X
<i>Bjerkandera adusta</i> (Willd.) P. Karst.	šedopórka osmahlá	B	B	L	3	2			opadlá větev fragment kmene pařez pahýl	<i>Sorbus</i> sp. <i>Fagus sylvatica</i> <i>Fagus sylvatica</i> <i>Sorbus</i> sp.	X	X	X	X				
<i>Bolbitius vitellinus</i> (Pers.) Fr.	slzečník žloutkový	B	B	S			1		detrit					X				
<i>Boletus calopus</i> Pers.	hřib kříšť	B	B	M	1	1			půda	sub <i>Picea abies</i>							X	
<i>Boletus edulis</i> Bull.	hřib smrkový	B	B	M	4	5			půda	sub <i>Fagus sylvatica</i> , <i>Picea abies</i>			X	X	X	X	X	
<i>Boletus luridiformis</i> Rostk.	hřib kovář	B	B	M	3	2			půda	sub <i>Picea abies</i> , <i>Fagus sylvatica</i>			X	X	X	X	X	
<i>Botrybasidium obtusisporum</i> J. Erikss.	pavučiník tupovýtřusý	B	B	L	1				uříznutý kmen padlý kmen	<i>Picea abies</i> <i>Picea abies</i>	X				X			
<i>Botrybasidium subcoronatum</i> (Höhn. & Litsch.) Donk	pavučiník obecný	B	B	L		1			padlý kminek	<i>Alnus</i> sp.	X							
<i>Botrybasidium</i> cf. <i>vagum</i> (Berk. & M. A. Curtis) D. P. Rogers	pavučiník nestálý	B	B	L		1			padlý kminek	<i>Abies alba</i>							X	
<i>Calocera cornea</i> (Batsch) Fr.	krásnorůžek rohovitý	B	B	L	2		3		opadlá větev trčící větev na padlém kmeni	listnáč <i>Sorbus</i> sp.					X		X	X

Latinské jméno	České jméno	Ascomycota (A)	Basidiomycota (B)	Trophism	Segment 1 početnost	Segment 2 početnost	Segment 3 početnost	Segment 3 abundance	Substrat – typ	Hostitel	Poznámka / Note	4.V.2018	1.VI.2018	14.VIII.2018	28.XI.2018	14.VI.2019	13.VIII.2019	27.X.2019
<i>Calocera furcata</i> (Fr.) Fr.	krásnorůžek vidlený	B	B	L	2				kořeny pařez	jehličnan <i>Picea abies</i>					X	X	X	X
<i>Calocera viscosa</i> (Pers.) Fr.	krásnorůžek lepkavý	B	B	L	5	4	1		padlý kminek dřevo pomohlé v zemi	<i>Picea abies</i> <i>Picea abies</i>				X		X	X	X
<i>Camarops microspora</i> (P. Karst.) Shear	bolinka drobnovýtrusá	A	A	L	1				padlý kmen	listnáč								X
<i>Cantharellus amethysteus</i> (Quél.) Sacc.	liška ametystová	B	B	M	1	1			půda	sub <i>Picea abies</i> , <i>Abies alba</i>						X	X	X
<i>Cantharellus cibarius</i> Fr.	liška obecná	B	B	M	2	1			půda	sub <i>Picea abies</i>				X	X			X
<i>Cantharellus friesii</i> Quél.	liška Friesova	B	B	M	1	1			půda	sub <i>Fagus sylvatica</i>							X	
<i>Cantharellus tubaeformis</i> Fr.	liška nálevkovitá	B	B	M	3	2			půda	sub <i>Abies alba</i> , <i>Picea abies</i>								X
<i>Ceriporia viridans</i> (Berk. & Broome) Donk	pómatka zelenající	B	B	L	1				opadlá větev	sub <i>Picea abies</i> , <i>Fagus sylvatica</i>								X
<i>Chalciporus piperatus</i> (Bull.) Bataille	hřib pepřný	B	B	M	5	5	1		půda	listnáč								X
<i>Ciboria rufojusca</i> (O. Weberb.) Sacc.	jehnědka červenohnědá	A	A	S	1				šupiny ze šišky	sub <i>Picea abies</i> , <i>Fagus sylvatica</i>	X							
<i>Clavulina cinerea</i> (Bull.) J. Schröt.	kuřátečko popelavé	B	B	M	2	3			půda	<i>Abies alba</i>								X
<i>Clavulina coralloides</i> (L.) J. Schröt.	kuřátečko hřebenité	B	B	M	1	2			půda	sub <i>Picea abies</i> , <i>Fagus sylvatica</i>								X
<i>Clavulina rigosa</i> (Bull.) J. Schröt.	kuřátečko svraskalé	B	B	M	1	1			půda	sub <i>Picea abies</i> , <i>Fagus sylvatica</i>				X	X	X	X	X
<i>Climacocystis borealis</i> (Fr.) Kotl. & Pouzar	plstmateček severský	B	B	P/L	1				pařez	sub <i>Picea abies</i> , <i>Fagus sylvatica</i>				X	X	X	X	X
<i>Clitocybe cf. marginella</i> Harmaja	strmělka okrajová	B	B	S	1				půda	<i>Picea abies</i>							X	
<i>Clitopilus cystidiatus</i> Hauskn. & Noordel.	mechovka šedá	B	B	S	5	3	1		půda	sub <i>Picea abies</i>							X	X
<i>Clitopilus daamsii</i> Noordel.	mechovka Daamsova	B	B	S/L	1	1			padlý kminek stará plodnice	<i>Abies alba</i> <i>Fomes/Fomitopsis</i>							X	X
<i>Clitopilus hobsonii</i> (Berk.) P. D. Orton	mechovka Hobsonova	B	B	L		1			opadlá větev	<i>Betula</i> sp.								X
<i>Clitopilus prunulus</i> (Scop.) P. Kumm.	mechovka obecná	B	B	S	5				půda	sub <i>Picea abies</i> , <i>Fagus sylvatica</i>				X	X	X	X	X
<i>Collybia cirrhata</i> (Schumacher.) Quél.	penizovka třásnitá	B	B	P	1				plodnice	<i>Russula</i> sp.				X	X			
<i>Collybia tuberosa</i> (Bull.) P. Kumm.	penizovka hliznatá	B	B	P	1				plodnice	<i>hřibovitá houba</i>				X	X			
<i>Coltricia perennis</i> (L.) Murrill	dubkatec pohárkovitý	B	B	M	1	1			půda	sub <i>Picea abies</i>						X		
<i>Conferctium ochraceum</i> (Fr.) Hallemb.	konferctium hladkový- trusé	B	B	L	2				padlý kmen	<i>Picea abies</i>	X			X				
<i>Coniophora puteana</i> (Schumacher.) P. Karst.	popraška sklepní	B	B	L			1		opadlá větev	<i>Picea abies</i>								X
<i>Conocybe juniana</i> var. <i>sordescens</i> (P. D. Orton) Hauskn. & Svrček		B	B	S	1				půda	sub <i>Picea abies</i>				X				
<i>Coprinellus micaceus</i> (Bull.) Vilgalys, Hopple & Jacq. Johnson	hmojník třípytý	B	B	L	1	1			zbytky dřeva báze stojícího pahýlu	<i>Fagus sylvatica</i> <i>Fagus sylvatica</i>								X

Latinské jméno	České jméno	Ascomycota (A)	Basidiomycota (B)	Trophism	Segment 1 početnost	Segment 2 početnost	Segment 3 početnost	Segment 3 abundance	Substrat – typ	Hostitel	Poznámka / Note	4.V.2018	1.VI.2018	14.VIII.2018	28.XI.2018	14.VI.2019	13.VIII.2019	27.X.2019
<i>Cortinarius anomalus</i> (Fr.) Fr.	pavučinec odedhliný	B	M	1					půda	sub <i>Picea abies</i>								X
<i>Cortinarius bataillei</i> (J. Favre ex M. M. Moser) Höll.	pavučinec Bataillův	B	M	2					půda	sub <i>Picea abies</i> , <i>Fagus sylvatica</i>				X				X
<i>Cortinarius cinnamomeus</i> (L.) Gray	pavučinec skořicový	B	M	2			1		půda	sub <i>Picea abies</i> , <i>Fagus sylvatica</i>			X					X
<i>Cortinarius himuleus</i> Fr.	pavučinec kolouší	B	M	1		1			půda	sub <i>Alnus</i> sp., <i>Picea abies</i>								X
<i>Cortinarius lignicola</i> Bidaud	pavučinec dřevní	B	M	1					pátež	<i>Picea abies</i>								X
<i>Cortinarius phoeniceus</i> (Vent.) Maire	pavučinec hnědočervený	B	M	1					břeh cesty	sub <i>Picea abies</i>								X
<i>Cortinarius sanguineus</i> (Wulfen) Gray	pavučinec krvavý	B	M	1					půda	sub <i>Picea abies</i> , <i>Fagus sylvatica</i>				X				X
<i>Cortinarius semisanguineus</i> (Fr.) Gillet	pavučinec polokrvavý	B	M	2		1			půda	sub <i>Picea abies</i>								X
<i>Cortinarius</i> cf. <i>vernus</i> H. Lindstr. & Melot	pavučinec jarní	B	M	1					půda	sub <i>Picea abies</i> , <i>Fagus sylvatica</i>					X			
<i>Crucibulum laeve</i> (Huds.) Kambly	pohárovka obecná	B	S	1		1			stonek	byliny								X
<i>Cyathicula cyathoides</i> (Bull.) Thüim.		A	S	1		1			stonek	<i>Filipendula ulmaria</i>					X			
<i>Cylindrobasidium evolvens</i> (Fr.) Jülich	kornatec rozvítý	B	L	2		1			stonek	byliny		X						
<i>Cystoderma amianthinum</i> (Scop.) Fayod	zrnivka osinková	B	S				1		stonek	byliny		X	X					X
<i>Dacrymyces stillatus</i> Nees	kropilka rosolovitá	B	L	3		2			opadlá větev	<i>Fagus sylvatica</i>						X	X	X
<i>Daedalea quercina</i> (L.) Pers.	síťkovec dubový	B	L			1			opadlá větev	<i>Picea abies</i> <i>Fagus sylvatica</i> <i>Picea abies</i> <i>Picea abies</i>				X				
<i>Daedaleopsis confragosa</i> (Bolton) J. Schröt.	síťkovec načervenalý	B	P/L	1			1		živý pahýl	<i>Quercus</i> sp.		X						X
<i>Datronia mollis</i> (Sommerf.) Donk	outkovka měkká	B	L	1					pahýl	<i>Sorbus</i> sp.		X						
<i>Dendrothele alliacea</i> (Quél.) P. A. Lemke	kornatec česnekový	B	L	1					odumřelý kmen	<i>Salix</i> sp.		X						
<i>Diatrype bullata</i> (Hoffm.) Fr.	korovitka vakovitá	B	L	1					živý kmen	<i>Salix</i> sp.		X	X					
<i>Diatrype decoricata</i> (Pers.) Rappaz	korovitka vakovitá	A	L				1		opadlá větev	<i>Fagus sylvatica</i>		X						
<i>Diatrype disciformis</i> (Hoffm.) Fr.	korovitka popraskaná	A	L	2		1			odumřelá trčící větev	<i>Salix</i> sp.		X	X	X				
<i>Diatrypella verruciformis</i> (Ehrh.) Nitschke	korovitka terčovitá	A	L	5		3			opadlá větev	<i>Fagus sylvatica</i>		X	X	X				X
<i>Entoloma confederatum</i> (Britzelm.) Noordel.	polštářnatka bradavičnatá	A	L	1					opadlá větev	<i>Alnus</i> sp.		X						X
<i>Entoloma nidorosum</i> (Fr.) Quél.	závojenka křížovýtrosá	B	S				1		půda travnatá a mechatá									
<i>Entoloma nidorosum</i> (Fr.) Quél.	závojenka páchnoucí	B	S?				1		půda	sub <i>Salix</i> sp.					X			

Latin name	České jméno	Ascomycota (A)	Basidiomycota (B)	Trophism	Segment 1 početnost	Segment 2 početnost	Segment 3 početnost	Substrat – typ	Hostitel	Poznámka / Note	4.V.2018	1.VI.2018	14.VIII.2018	28.XI.2018	14.VI.2019	13.VIII.2019	27.X.2019
<i>Entoloma piceinum</i> O. V. Morozova, E. Yu. Voronina & S. N. Arslanov		B	S	S	1			mehčatý fragment kmene	neurčen				X				
<i>Entoloma politum</i> (Pers.) Noordel.	závojenka jemná	B	S	S			1	půda	sub <i>Salix</i> sp.		X		X				
<i>Eutypa maura</i> (Fr.) Sacc.	bradavkatka javorová	A	L	L	2			opadlá větev	<i>Acer pseudoplatanus</i>		X		X				
<i>Eutypa spinosa</i> (Pers.) Tul. et C. Tul.	bradavkatka ostnitá	B	L	L	2	1		opadlá větev padlý kmen	<i>Fagus sylvatica</i> <i>Fagus sylvatica</i>		X	X	X				
<i>Eutypella sorbi</i> (Alb. & Schwein.) Sacc.	bradavkatka jeřábová	A	L	L		1		opadlá větev	<i>Sorbus aucuparia</i>				X				
<i>Exidia nigricans</i> (With.) P. Roberts	černorosol bukový	B	L	L	1	2		opadlá větev	<i>Fagus sylvatica</i>		X	X	X	X			
<i>Exidia pithya</i> (Alb. et Schwein.) Fr.	černorosol smrkový	B	L	L	4	4	1	opadlá větev padlý kminek	<i>Picea abies</i> <i>Picea abies</i>		X	X	X	X	X	X	
<i>Exidia recisa</i> (Ditmar) Fr.	černorosol terčovitý	B	L	L			1	odumřelá trčící větev	<i>Salix</i> sp.				X				X
<i>Exidia saccharina</i> Fr.	černorosol borový	B	L	L	1			padlý kminek	<i>Picea abies</i>				X				
<i>Fomes fomentarius</i> (L.) Fr.	troudnatec kopytovitý	B	P/L	P/L	3	3	1	pahýl padlý kmen stojící mrtvý kmen živý kmen	<i>Fagus sylvatica</i> <i>Fagus sylvatica</i> <i>Fagus sylvatica</i> <i>Fagus sylvatica</i>		X	X	X	X			X
<i>Fomitopsis pinicola</i> (Sw.) P. Karst.	troudnatec pásováný	B	P/L	P/L	5	4	1	báze kmene padlý kmen pahýl pařez	<i>Picea abies</i> <i>Picea abies</i> <i>Picea abies</i> <i>Picea abies</i>		X	X	X	X	X		X
<i>Galerina camerina</i> (Fr.) Kühner	čepičatka klenutá	B	L	L	2			padlý kminek větvíčky	<i>Picea abies</i> <i>Picea abies</i>				X				
<i>Galerina lacustris</i> A. H. Sm.	čepičatka vlhkominá	B	S	S			1	půda	sub <i>Salix</i> sp.				X				
<i>Galerina marginata</i> (Batsch) Kühner	čepičatka jehličnanová	B	L	L	1	2		pařez fragment kmene	<i>Picea abies</i> <i>Fagus sylvatica</i>								X
<i>Galerina sideroides</i> (Bull.) Kühner	čepičatka zvoncovitá	B	L	L		1		dřevo zanořené v zemi	jehličnan								X
<i>Ganoderma appplanatum</i> (Pers.) Pat.	lesklotorka plošká	B	P/L	P/L	1	1		pařez padlý kmen opadlá větev	<i>Fagus sylvatica</i> <i>Alnus</i> sp. listnáč			X	X	X			X
<i>Gloeophyllum odoratum</i> (Wulfen) Imazeki	anýzovník vonný	B	L	L	3	3	2	pařez	<i>Picea abies</i>		X	X	X	X	X	X	X
<i>Gloeophyllum sepiarium</i> (Wulfen) P. Karst.	trámovka plotní	B	L	L	2	1		opadlá větev pařez	<i>Picea abies</i> <i>Picea abies</i>			X	X	X			X
<i>Gomphidius glutinosus</i> (Schaeff.) Fr.	slizák mazlavý	B	M	M		1		půda	sub <i>Picea abies</i>				X				X

Latinské jméno	České jméno	Ascomycota (A)	Basidiomycota (B)	Trophism	Segment 1 početnost	Segment 2 početnost	Segment 3 početnost	Segment 3 abundance	Substrat – typ	Hostitel	Poznámka / Note	4.V.2018	1.VI.2018	14.VIII.2018	28.XI.2018	14.VI.2019	13.VIII.2019	27.X.2019
<i>Grovesiella abieticola</i> (Zeller & Goodd.) M. Morelet & Gremmen				A	L	2			odumřelá třetí větev	<i>Abies alba</i>		X						
<i>Gymnopilus penetrans</i> (Fr.) Murrill	šupinovka nevonná	B	B	L	2	1	1		dřevo zanořené v zemi	sub <i>Picea abies</i> , <i>Fagus sylvatica</i>								X
<i>Gymnopilus sapineus</i> (Fr.) Murrill	šupinovka jedlová	B	B	L	2				pařezek	jehličnan?								
<i>Gymnopilus androsaccus</i> (L.) Della Magg. & Trassin.	špička žíněná	B	B	S	3				jehličí	sub <i>Picea abies</i>				X				
<i>Gymnopilus aquosus</i> (Bull.) Antonin & Noordel.	penizovka vodnatá	B	B	S	2				půda	sub <i>Picea abies</i>				X				
<i>Gymnopilus confluens</i> (Pers.) Antonin, Halling & Noordel.	penizovka splyňavá	B	B	S	5	5			půda	sub <i>Alnus</i> sp., <i>Fagus sylvatica</i>							X	X
<i>Gymnopilus octor</i> (Pers.) Antonin & Noordel.	penizovka hnědá	B	B	S	1				půda	sub <i>Alnus</i> sp., <i>Fagus sylvatica</i>					X			
<i>Gymnopilus perforans</i> (Hoffm.) Antonin & Noordel.	špička provrtaná	B	B	S			1		půda	sub <i>Picea abies</i>		X						
<i>Gymnopilus peronatus</i> (Bolton) Gray	penizovka hřebíkatá	B	B	S	3	5			půda	sub <i>Picea abies</i>							X	
<i>Gyroporus cyanescens</i> (Bull.) Quél.	hřib siný	B	B	M		1			půda	sub <i>Fagus sylvatica</i>				X				
<i>Haplotrichum aureum</i> (Pers.) Hol.-Iech.		B	B	L		1			padlý kmen	<i>Fraxinus excelsior</i>								X
<i>Hebeloma helodes</i> J. Favre	slizivka bažinná	B	B	M			2		půda	sub <i>Salix</i> sp., <i>Picea abies</i>					X			
<i>Hebeloma incarnatulum</i> A. H. Sm.	slizivka dlouhořetěná	B	B	M	2				<i>Sphagnum</i> vlhká půda	sub <i>Picea abies</i> sub <i>Picea abies</i> , <i>Alnus</i> sp., <i>Fagus sylvatica</i>								X
<i>Heterobasidium annosum</i> (Fr.) Bref. (s.l.)	kořenovník vrstevnatý	B	B	P/L			2		pařez	listnáč		X						
<i>Hyaloscypha fuchelii</i> Nannf.	kustřebička nejmenší	A	A	L	1				pařez	<i>Picea abies</i>								
<i>Hydnium</i> agg. <i>rufescens</i> Pers.	lišák ryšavý	B	B	M	1	1			poleno	jehličnan		X						
<i>Hygrophoropsis aurantiaca</i> (Wulfen) Maire	lištička pomerančová	B	B	L	5	5			půda	sub <i>Fagus sylvatica</i> , <i>Picea abies</i>				X			X	X
<i>Hygrophoropsis aurantiaca</i> var. <i>pallida</i> (Cooke) Kühner & Romagn.	lištička bledá	B	B	L		1			půda	sub <i>Picea abies</i> , <i>Fagus sylvatica</i>				X				X
<i>Hygrophoropsis nifa</i> (D. A. Reid) Knudsen	lištička rezavá	B	B	L	1	1			pařez	<i>Picea abies</i>								
<i>Hymenochaete carpatica</i> Pilát	kožovka karpatská	B	B	L	1	1			pařez	<i>Fagus sylvatica</i>				X				
<i>Hymenochaete cruenta</i> (Pers.) Donk	kožovka purpurová	B	B	L	1	1			borčka	<i>Acer pseudoplatanus</i>				X				
<i>Hymenoscyphus</i> cf. <i>parasaravae</i> Baral nom. prov.		A	A	S			1		opadlá větev	<i>Abies alba</i>								
									šiška	<i>Picea abies</i>					X			

Latinské jméno	České jméno	Ascomycota (A)	Basidiomycota (B)	Trophism	Segment 1 početnost	Segment 2 početnost	Segment 3 početnost	Substrát – typ	Hostitel	Poznámka / Note	4.V.2018	1.VI.2018	14.VIII.2018	28.XI.2018	14.VI.2019	13.VIII.2019	27.X.2019
<i>Hymenoscyphus pseudoalboidus</i> Queloz, Grünig, Berndt, T. Kowalski, T. N. Sieber & Holdener.		A	L	L	1			řapíky listů	cf. <i>Sorbus aucuparia</i>				X				
<i>Hymenoscyphus vernus</i> (Boud.) Dennis	voskovička jarní	A	L	L	1	1		opadlá větev	<i>Fagus sylvatica</i>	X							
<i>Hyphoderma setigerum</i> (Fr.) Donk	kornatka septoocystidová	B	L	L	1			padlý kmen	<i>Abies alba</i>	X							
<i>Hypholoma capnoides</i> (Fr.) P. Kumm.	třepenítko maková	B	L	L	2	1		pařez fragmenty dřeva	<i>Picea abies</i> sub <i>Picea abies</i>								X
<i>Hypholoma elongatum</i> (Pers.) Ricken	třepenítko prodloužená	B	S	S	1			půda vlhká					X				
<i>Hypholoma fasciculare</i> (Huds.) P. Kumm.	třepenítko svazčítá	B	L	L	1	3		dřevo ponořené v půdě	neurčen neurčen <i>Picea abies</i>			X		X	X		X
<i>Hypholoma lateritium</i> (Schaeff.) P. Kumm.	třepenítko cihlová	B	L	L	1	1		pařez	listnáč				X				
<i>Hypholoma marginatum</i> J. Schröt.	třepenítko roztroušená	B	L	L	2			dřevo ponořené v půdě	neurčen				X				
<i>Hypholoma subviride</i> (Berk. & M. A. Curtis) Dennis	třepenítko drobná	B	L	L	1	1		pařez	jehličnan								X
<i>Hypomyces</i> cf. <i>chrysozpermus</i> Tul. & C. Tul.	nedohub zlatovýtrusý	A	SP	SP	1	1		plodnice	<i>Boletus edulis</i>			X	X	X	X	X	X
<i>Hypomyces</i> cf. <i>microzpermus</i> Rogerson & Samuels		A	SP	SP	2			plodnice	<i>Xeroconellus chrysozpermus</i>		X		X	X	X	X	X
<i>Hypoxylon fragiforme</i> (Pers.) J. Kickx f.	dřevomor červený	A	L	L	2	2		opadlá větev	<i>Boletus badius</i>		X	X	X	X	X	X	X
<i>Hypoxylon fuscum</i> (Pers.) Fr.	dřevomor hnědý	A	L	L	1			padlý kmen	<i>Fagus sylvatica</i>						X		
<i>Inocybe assimilata</i> Britzelm.	vláknice hnědá	B	M	M	1	1		půda	listnáč								
<i>Inocybe lacera</i> (Fr.) P. Kumm.	vláknice plstovitá	B	M	M	2			půda	sub <i>Picea abies</i>								
<i>Inocybe petiginosa</i> (Fr.) Gillet	vláknice pavučinková	B	M	M	1			půda	sub <i>Picea abies</i> , <i>Fagus sylvatica</i>			X					
<i>Inocybe soluta</i> Velen.	vláknice hladká	B	M	M	2			půda	sub <i>Alnus</i> sp., <i>Picea abies</i>				X				
<i>Inonotus nodulosus</i> (Fr.) P. Karst.	rezavec uzlinatý	B	L	L	2	2		opadlá větev	<i>Fagus sylvatica</i>	X							
<i>Inonotus radiatus</i> (Sowerby) P. Karst.	rezavec lesknavý	B	L	L	2	1		trčící pahýl na živém kmene padlý kmen	<i>Alnus</i> sp. <i>Alnus</i> sp. <i>Sorbus aucuparia</i>		X		X	X	X		
<i>Kretzschmaria deusta</i> (Hoffm.) P. M. D. Martin	spálenka skotepatá	A	P/L	P/L	2	2		pařez padlý kmen	<i>Fagus sylvatica</i> <i>Fagus sylvatica</i>		X	X	X	X	X	X	X

Latinské jméno	České jméno	Ascomycota (A)	Basidiomycota (B)	Trophism	Segment 1 početnost	Segment 2 početnost	Segment 3 početnost	Segment 3 abundance	Substrat – typ	Hostitel	Poznámka / Note	4.V.2018	1.VI.2018	14.VIII.2018	28.XI.2018	14.VI.2019	13.VIII.2019	27.X.2019
<i>Kuehneromyces mutabilis</i> (Schaeff.) Singer & A. H. Sm.	opeška měnlivá	B	B	L	1	1			fragment kmene pahýl	listnáč <i>Sorbus</i> sp.				X	X	X	X	X
<i>Laccaria amethystina</i> Cooke	lakovka ametystová	B	B	M	3	3			půda	sub <i>Fagus sylvatica</i>				X			X	X
<i>Laccaria laccata</i> (Scop.) Cooke	lakovka obecná	B	B	M	3	2	1		půda ohniště	sub <i>Picea abies</i> , <i>Fagus sylvatica</i>				X			X	X
<i>Laccaria proxima</i> (Boud.) Pat.	lakovka statná	B	B	M	1				půda	sub <i>Picea abies</i>							X	
<i>Lachnellula calyciformis</i> (Batsch) Dharm	brvenka čiškovitá	A	A	L	1				odumřelá trčící větve	<i>Abies alba</i>	X							
<i>Lachnellula subtilissima</i> (Cooke) Dennis	brvenka drobná	A	A	L	1	1			opadlá větve	<i>Abies alba</i>	X	X						
<i>Lachnum carneolum</i> (Saec.) Rehm	chlupáček nahnělý	A	A	S	1	1			stonek	<i>Phalaris arundinacea</i>	X							
<i>Lachnum fuscescens</i> (Pers.) P. Karst.	chlupáček nahnělý	A	A	S	1				čiška	<i>Fagus sylvatica</i>	X							
<i>Lachnum nudipes</i> (Fuekel) Nannf.	chlupáček nahnělý	A	A	S	1	1			stonek	<i>Filipendula ulmaria</i>	X							
<i>Lachnum rhysomatis</i> (W. Phillips) Nannf.	chlupáček javorový	A	A	S	1				lisy	<i>Acer pseudoplatanus</i>	X							
<i>Lachnum virgineum</i> (Batsch) P. Karst.	chlupáček bělostný	A	A	S/L	1				opadlá větvička	<i>Fagus sylvatica</i>	X							
<i>Lactarius camphoratus</i> (Bull.) Fr.	ryzec kafrový	B	B	M	1	1			půda	sub <i>Picea abies</i> , <i>Fagus sylvatica</i>							X	X
<i>Lactarius glycosmus</i> (Fr.) Fr.	ryzec vonný	B	B	M	1				půda	sub <i>Betula</i> sp., <i>Abies alba</i>							X	X
<i>Lactarius helvus</i> (Fr.) Fr.	ryzec hnědý	B	B	M	1				půda	sub <i>Picea abies</i>								X
<i>Lactarius lignyotus</i> Fr.	ryzec černohlávek	B	B	M	1	1			mechatá půda	sub <i>Picea abies</i>							X	
<i>Lactarius omphaliiformis</i> Romagn.	ryzec kalichovkovitý	B	B	M	1				půda	sub <i>Alnus</i> sp.					X			
<i>Lactarius rufus</i> (Scop.) Fr.	ryzec ryšavý	B	B	M	2	1			půda	sub <i>Picea abies</i>				X			X	X
<i>Lactarius tabidus</i> Fr.	ryzec liškový	B	B	M	2	4	1		půda	sub <i>Picea abies</i> , <i>Fagus sylvatica</i>				X	X		X	X
<i>Lentinus suavisimus</i> Fr.	houževnatec vonný	B	B	L			1		odumřelá trčící větve	<i>Salix</i> sp.				X	X	X		
<i>Leptosphaeria acuta</i> (Fuekel) P. Karst.	drobníčka ostrá	A	A	S	1	1			stonek	<i>Urtica dioica</i>	X							
<i>Lopadostoma fagi</i> Jakhtsch, J. Fourn. & Voglmayr	šírokoterčka buková	A	A	L	2				opadlá větve	<i>Fagus sylvatica</i>				X				
<i>Lycoperdon perlatum</i> Pers.	pýchavka obecná	B	B	S		2			půda	sub <i>Picea abies</i> , <i>Fagus sylvatica</i>				X			X	X
<i>Lyophyllum anthracophilum</i> (Lasch) M. Lange & Sivertsen	penizovka spáleníštní	B	B	S	1	1			ohniště									X
<i>Lyophyllum connatum</i> (Schumach.) Singer	strmělka srostlá	B	B	S	1	1			opad									X
<i>Marasmius wetsteinii</i> Sacc. & P. Syd.	špička Wettsteinova	B	B	S	4	3	1		jehličí	<i>Picea abies</i>				X	X		X	X
<i>Megacollybia platyphylla</i> (Pers.) Kotl. & Pouzar	penizovka širokolupenná	B	B	S/L	1	1			pařez sub	<i>Fagus sylvatica</i> <i>Fagus sylvatica</i>				X				X
<i>Mitrella paludosa</i> Fr.	čapulka bahenní	A	A	S			1		zbytky vegetace					X				

Latinské jméno	České jméno	Ascomycota (A)	Trophism	Segment 1 početnost	Segment 2 početnost	Segment 3 početnost	Substrat – typ	Hostitel	Poznámka / Note	4.V.2018	1.VI.2018	14.VIII.2018	28.XI.2018	14.VI.2019	13.VIII.2019	27.X.2019
<i>Mollisia</i> sp.		A	L	9	9		opadlá větev	<i>Fagus sylvatica</i>	X							
<i>Morehella</i> sp.		A	S	1			spálemišť		X							
<i>Mucidula mucida</i> (Schrad.) Pat.	slizečka porcelánová	B	L	1			opadlá větev	<i>Fagus sylvatica</i>					X			
<i>Mycena amica</i> (Fr.) Quél.		B	S/L	1			pařez	<i>Picea abies</i>					X			
<i>Mycena capillaris</i> (Schumach.) P. Kumm.	helmovka vlasová	B	S	1			listy	<i>Fagus sylvatica</i>								X
<i>Mycena</i> aff. <i>cretata</i> Aronsen		B	S		1		opad	sub <i>Picea abies</i>								X
<i>Mycena epipterygia</i> (Scop.) Gray	helmovka slizká	B	S	2	1		kořenové náběhy	<i>Alnus</i> sp.					X			
<i>Mycena galericulata</i> (Scop.) Gray	helmovka tuhonohá	B	L	2			padlý kmen fragment kmene fragment kmene	<i>Fagus sylvatica</i> jehličnan neurčen				X	X			
<i>Mycena galopus</i> (Pers.) P. Kumm.	helmovka mléčná	B	S	4	2		půda				X	X				
<i>Mycena galopus</i> var. <i>nigra</i> Rea	helmovka bělomičná	B	S	2			půda				X	X				
<i>Mycena maculata</i> P. Karst.	helmovka skvrnitá	B	L	1			pařez	<i>Picea abies</i>								X
<i>Mycena sanguinolenta</i> (Alb. & Schwein.) P. Kumm.	helmovka krvavá	B	S/L	5	1		opad									X
<i>Mycena silvae-nigrae</i> Maas Geest. & Schwöbel	helmovka smrková	B	L	1			fragment kmene	<i>Picea abies</i>	X							
<i>Mycena speirea</i> (Fr.) Gillet	helmovka tenkonohá	B	S/L	1			opadlá větev	listnáč	X							
<i>Mycena viridimarginata</i> P. Karst.	helmovka zelenobřítá	B	L	2	2		padlý kmen pařez	<i>Picea abies</i> <i>Picea abies</i>				X				
<i>Mycena zephirus</i> (Fr.) P. Kumm.	helmovka zefírová	B	S		1		jehličí	<i>Picea abies</i>								X
<i>Nectria cinnabarina</i> (Tode) Fr.	rážovka rumělková	A	L		2		opadlá větev	<i>Alnus</i> sp.								X
<i>Nectria</i> agg. <i>episphaeria</i> (Tode) Fr.	rážovka houbomilná	A	SP		1		opadlá větev	<i>Fagus sylvatica</i>								
<i>Nectria fockeliana</i> C. Booth	rážovka tykvovitá	A	L	1			stará plodnice	<i>Hypoxylon fragiforme</i>					X			
<i>Nemania</i> sp.		A	L				čerstvé odumřelý kminek	<i>Picea abies</i>	X	X						
<i>Nidularia deformis</i> (Willd.) Fr.	hnízdovka nacpaná	A	L	9	9		opadlá větev	<i>Fagus sylvatica</i>	1)	X						
<i>Oligoporus alni</i> (Niemelä & Vampola) Piątek	bělochoroš drobný	B	L	1			vlhká větev	neurčen					X			
<i>Oligoporus</i> agg. <i>caesius</i> (Schrad.) Gilb. & Ryvarden	bělochoroš modravý	B	L	1	1		opadlá větev	<i>Salix</i> sp.								X
<i>Oligoporus guttulatus</i> (Sacc.) Gilb. & Ryvarden	bělochoroš slizci	B	L	3	5		trčící kořen	<i>Picea abies</i>								X
							kořeny pařez	jehličnan <i>Picea abies</i>				X				X

Latinské jméno	České jméno	Ascomycota (A)	Basidiomycota (B)	Trophism	Segment 1 početnost	Segment 2 početnost	Segment 3 početnost	Segment 3 abundance	Substrat – typ	Hostitel	Poznámka / Note	4.V.2018	1.VI.2018	14.VIII.2018	28.XI.2018	14.VI.2019	13.VIII.2019	27.X.2019
<i>Oligoporus ptychogaster</i> (F. Ludw.) Falck & O. Falck	bělochoroš pýchavkovitý	B	L	L	3	2			pařez	<i>Picea abies</i>								X
<i>Oligoporus stipticus</i> (Pers.) Gilb. & Ryvarden	bělochoroš hořký	B	L	L	1				padlý kminek	<i>Picea abies</i>							X	
<i>Oligoporus tephroleucus</i> (Fr.) Gilb. & Ryvarden	bělochoroš mléčný	B	L	L	1				padlý kmen	<i>Sorbus</i> sp.							X	
<i>Parasola</i> sp.		B	S	S	1				detrit		2)							
<i>Parasola leiocephala</i> (P. D. Orton) Redhead, Vilgalys & Hoppie	hnojník bělohavý	B	S	S			1		půda	sub <i>Salix</i> sp.			X					
<i>Panellus mitis</i> (Pers.) Singer	pařezník jemný	B	L	L	3	2			opadlá větev	<i>Picea abies</i>				X	X	X	X	X
<i>Paxillus involutus</i> (Batsch) Fr.	čechratka podvinutá	B	M	M	3	2	1		půda	sub <i>Picea abies</i>				X	X			
<i>Paxillus</i> agg. <i>rubicundulus</i> P. D. Orton	čechratka ošňová	B	M	M		1			půda	sub <i>Alnus</i> sp.				X	X			
<i>Peniophora cinerea</i> (Pers.) Cooke	kornatka popelavá	B	L	L	2				opadlá větev	<i>Alnus</i> sp.		X						
<i>Peniophora incarnata</i> (Pers.) P. Karst.	kornatka masová	B	L	L	1				opadlá větev	<i>Fagus sylvatica</i>		X						
<i>Peniophora limitata</i> (Chaillat ex Fr.) Cooke	kornatka jasanová	B	L	L	1				opadlá větev	<i>Fraxinus excelsior</i>		X						
<i>Peniophora quercina</i> (Pers.) Cooke	kornatka dubová	B	L	L		1			opadlá větev	<i>Fagus sylvatica</i>								X
<i>Peniophora polygonia</i> (Pers.) Bourdot & Galzin	korovitka osiková	B	L	L			1		opadlá větev	<i>Populus tremula</i>		X						
<i>Peziza lobulata</i> (Velen.) Svrček	řasnatka spáleníštní	A	S	S	1				spáleníštně			X						
<i>Pezizella fagi</i> (Jaap) Matheis		A	S	S	1				šupiny z pupenů	<i>Fagus sylvatica</i>		X						
<i>Phaeolus schweinitzii</i> (Fr.) Pat.	hnědáček Schweinitzův	B	P/L	L	2	2			báze u pařezu kořenové náběhy živého	<i>Picea abies</i> jehličnan <i>Picea abies</i>	3)	X		X	X	X	X	X
<i>Phallus impudicus</i> L.	hadovka smrdutá	B	S	S	1	1	1		půda	sub <i>Picea abies</i>				X	X			
<i>Phellinus punctatus</i> (P. Karst.) Pilát	ohněvec tečkovaný	B	P/L	L			1		odumřelý kmen	<i>Salix</i> sp.		X						
<i>Phellodon connatus</i> (Schultz) P. Karst.	lošáček tmavý	B	M	M	1				půda	sub <i>Picea abies</i> , <i>Fagus sylvatica</i> , <i>Alnus</i> sp.								X
<i>Phlebia rufa</i> (Pers.) M. P. Christ.	žilnatka proměnlivá	B	L	L	1				opadlá větev	listnáč				X				
<i>Phlebia tremellosa</i> (Schrad.) Nakasone & Burds.	dřevokaz rosolovitý	B	L	L	2	1			padlý kmen	listnáč					X			X
<i>Phlebiella vaga</i> (Fr.) P. Karst.	kornatec sirožlutý	B	L	L	1				opadlá větev	<i>Fagus sylvatica</i>								
<i>Phlotiota highlandensis</i> (Peck) Singer	kornatec širožlutý	B	M	M					fragment kmene	<i>Picea abies</i>		X						X
<i>Phlotiota mixta</i> (Fr.) Knyper & Tjall.-Beuk.	šupinovka spáleníštní	B	M	M		1			ohništně									X
	šupinovka bleďookrová	B	S	S		1			břeh cesty	sub <i>Picea abies</i>								X

Latinské jméno	České jméno	Ascomycota (A)	Basidiomycota (B)	Trophism	Segment 1 početnost	Segment 2 početnost	Segment 3 početnost	Substrat – typ	Hostitel	Poznámka / Note	4.V.2018	1.VI.2018	14.VIII.2018	28.XI.2018	14.VI.2019	13.VIII.2019	27.X.2019
<i>Pholiotia scamba</i> (Fr.) M. M. Moser	šupinovka drobná	B	B	L	1			fragment dřeva	<i>Picea abies</i>								X
<i>Pholiotia tuberculosa</i> (Schaeff.) P. Kumm.	šupinovka hlizkovitá	B	B	L	1	1		opadlá větev	<i>Tilia</i> sp.				X				
<i>Phylloporus pelletieri</i> (Lév.) Quéf.	lupenopórka červenožlutá	B	B	M	1	1		půda	sub <i>Fagus sylvatica</i>			X					
<i>Piptoporus betulinus</i> (Bull.) P. Karst.	březovník obecný	B	B	L	2	2		odumřelý stojící kmen padlý kmen	<i>Betula</i> sp. <i>Betula</i> sp.						X		X
<i>Pleurotus dryinus</i> (Pers.) P. Kumm.	hlíva dubová	B	B	L	1	1		báze živého kmene	<i>Picea abies</i>								X
<i>Plicatura crispa</i> (Pers.) Rea	měkkouš kadeřavý	B	B	L	2	2		opadlá větev opadlá větev	<i>Fagus sylvatica</i> <i>Alnus</i> sp.		X		X			X	X
<i>Pluteus cervinus</i> (Schaeff.) P. Kumm.	štitovka jelení	B	B	L	2	1	1	padlý kmen padlý kmen	<i>Fagus sylvatica</i> listnáč			X	X				X
<i>Polyporus arcularius</i> (Batsch) Fr.	choroš plástvový	B	B	L	1	1		opadlá větev	<i>Fagus sylvatica</i>								X
<i>Polyporus brumalis</i> (Pers.) Fr.	choroš poloplástvový	B	B	L	1	1		opadlá větev	listnáč		X						
<i>Polyporus ciliatus</i> Fr.	choroš brvitý	B	B	L	1	1	1	pářez zbytky dřeva	<i>Fagus sylvatica</i> neurčen					X			
<i>Polyporus squamosus</i> (Huds.) Fr.	choroš šupinatý	B	B	P/L	1	1		dutina v pahýlu	<i>Acer pseudoplatanus</i>		X						
<i>Polyporus varius</i> (Pers.) Fr.	choroš měnlivý	B	B	L	2	1	1	opadlá větev kořeny	listnáč listnáč		X		X			X	
<i>Psathyrella candolleana</i> (Fr.) Maire	křehutka Candolleova	B	B	L	1			pahýl	<i>Fagus sylvatica</i>						X		
<i>Pseudotomentella mucidula</i> (P. Karst.) Svrček	vatovka plet'ová	B	B	M	1			padlý kmen	<i>Picea abies</i>				X				
<i>Pycnoporus cinnabarinus</i> (Jacq.) P. Karst.	outkovka rumělková	B	B	L			2	opadlá větev opadlá větev	listnáč <i>Betula</i> sp.		X			X			
<i>Pyrenopeziza petiolaris</i> (Alb. & Schwein.) Nannf.	průrčka řapíková	A	A	S	1			řapíky listů	<i>Sorbus</i> sp.		X						
<i>Pyrenopeziza rubi</i> (Fr.) Rehm (s.l.)	průrčka maliníková	A	A	L	1			stonek	<i>Rubus idaeus</i>		X						
<i>Quaternaria quaternata</i> (Pers.) J. Schröt.	bradvkatka čtyřčetná	A	A	L	2			opadlá větev	<i>Fagus sylvatica</i>		X						
<i>Repetobasidium erikssonii</i> Oberw.	rozděrkka Erikssonova	B	B	L	1			uriznutý kmen	<i>Picea abies</i>		X						
<i>Rhizopogon</i> cf. <i>vulgaris</i> (Vittad.) M. Lange	kořenovec tenkovýtrusý	B	B	M	1	1		půda	sub <i>Picea abies</i> , <i>Abies alba</i>							X	
<i>Rhodocollybia butyracea</i> f. <i>asema</i> (Fr.) Antonin, Halling & Noordel.	penizovka kuželovitá	B	B	S	4	2	1	půda	sub <i>Fagus sylvatica</i> , <i>Picea abies</i>								X
<i>Rhodocollybia maculata</i> (Alb. & Schwein.) Singer	penizovka skvrnitá	B	B	S	1			opad	sub <i>Abies alba</i>								X
<i>Rhytisma acerinum</i> (Pers.) Fr.	svráštělka javorová	A	A	SP	5	5		listy	<i>Acer pseudoplatanus</i>		X	X	X	X			X

Latinské jméno	České jméno	Ascomycota (A)	Basidiomycota (B)	Trophism	Segment 1 početnost	Segment 2 početnost	Segment 3 početnost	Substrát – typ	Hostitel	Poznámka / Note	4.V.2018	1.VI.2018	14.VIII.2018	28.XI.2018	14.VI.2019	13.VIII.2019	27.X.2019
<i>Rickenella fibula</i> (Bull.) Raithel.	kalichovka oranžová	B	S	3				mechatá půda	sub <i>Picea abies</i> , <i>Fagus sylvatica</i>							X	
<i>Riparites tricholoma</i> (Alb. & Schwein.) P. Karst.	čechratička čitřvkovitá	B	S	1	1			ohniště									
<i>Rosellinia</i> sp.		A	L	1	1			opadlá větev	<i>Abies alba</i>	4)	X						
<i>Russula aurora</i> Krombh.	holubinka jitřenková	B	M	1	1			půda	sub <i>Fagus sylvatica</i>				X				X
<i>Russula cyanoxantha</i> (Schaeff.) Fr.	holubinka namodralá	B	M	3	5			půda	sub <i>Picea abies</i> , <i>Fagus sylvatica</i>				X				
<i>Russula cyanoxantha</i> f. <i>peltereani</i> Singer	holubinka Peltereanova	B	M	2	2			půda	sub <i>Picea abies</i> , <i>Fagus sylvatica</i>							X	
<i>Russula emetica</i> (Schaeff.) Pers.	holubinka vrhavka	B	M	2	2			půda	sub <i>Picea abies</i>								X
<i>Russula exalbicans</i> (Pers.) Melzer & Zvára	holubinka parková	B	M	1				půda	sub <i>Betula</i>							X	
<i>Russula felcea</i> (Fr.) Fr.	holubinka žlučová	B	M	1				půda	sub <i>Fagus sylvatica</i>								X
<i>Russula integra</i> (L.) Fr.	holubinka celokrajná	B	M	1	1	1		půda	sub <i>Picea abies</i>				X				
<i>Russula mustelina</i> Fr.	holubinka kolčaví	B	M	1	2			půda	sub <i>Picea abies</i> , <i>Fagus sylvatica</i>				X				
<i>Russula nauseosa</i> (Pers.) Fr.	holubinka raná	B	M	1	1			půda	sub <i>Abies alba</i> , <i>Picea abies</i>								
<i>Russula nigricans</i> Fr.	holubinka čemající	B	M	1	2			půda	sub <i>Picea abies</i>				X				X
<i>Russula nobilis</i> Velen.	holubinka nádherná	B	M	2				půda	sub <i>Fagus sylvatica</i>							X	X
<i>Russula ochroleuca</i> Fr.	holubinka hlinožlutá	B	M	1	3			půda	sub <i>Picea abies</i>								X
<i>Russula paludosa</i> Britzelm.	holubinka jahodová	B	M	2				půda	sub <i>Picea abies</i>				X				
<i>Russula raoultii</i> Qué.	holubinka Raoultova	B	M	1				půda	sub <i>Fagus sylvatica</i>								X
<i>Russula romellii</i> Maire	holubinka Romellova	B	M	2				půda	sub <i>Abies alba</i> , <i>Fagus sylvatica</i> , <i>Picea abies</i>							X	
<i>Russula turei</i> Bres.	holubinka Turkové	B	M	1				půda	sub <i>Abies alba</i> , <i>Picea abies</i>								X
<i>Russula vesca</i> Fr.	holubinka mandlová	B	M	5	5			půda	sub <i>Picea abies</i> , <i>Fagus sylvatica</i>				X				X
<i>Russula violeipes</i> Qué.	holubinka fialovonohá	B	M	2	1			půda	sub <i>Picea abies</i> , <i>Fagus sylvatica</i>							X	X
<i>Rustroemia conformata</i> (P. Karst.) Nannf.	terčka olšová	A	S	1	1			listy	<i>Alnus</i> sp.		X						
<i>Sarea resinae</i> (Fr.) Kuntze		A	S	1				pryskyřice									
<i>Schizophyllum commune</i> Fr.	kianolistka obecná	B	L	3	2			fragment kmene opadlá větev	<i>Fagus sylvatica</i> <i>Fagus sylvatica</i>		X	X					
<i>Scleroderma citrinum</i> Pers.	pestřec obecný	B	S	2	1			půda rozložený pařezek rozložený pařez	sub <i>Picea abies</i> , <i>Fagus sylvatica</i> neurčen <i>Picea abies</i>				X				X
<i>Scutellinia crinita</i> (Bull.) Lambotte	kosmatka jelení	A	L	2				trčící kořen šiška	<i>Picea abies</i>				X				
<i>Scytinostroma odoratum</i> (Fr.) Donk	tlustěnka smrková	B	L	1	1			pařez	jehličnan								X

Latinské jméno	České jméno	Ascomycota (A)	Trophism	Segment 1 početnost	Segment 2 početnost	Segment 3 početnost	Substrát – typ	Hostitel	Poznámka / Note	4.V.2018	1.VI.2018	14.VIII.2018	28.XI.2018	14.VI.2019	13.VIII.2019	27.X.2019	
<i>Serpula himantoides</i> (Fr.) P. Karst.	dřevomorka lesní	B	L	3	3		padlý kminek pařez	<i>Picea abies</i> <i>Picea abies</i>								X	
<i>Sistotrema porulosum</i> Hallenb.	rozděrká jantarová	B	L		1		ohořelá větev	jehličnan?								X	
<i>Sistotrema resinicystidium</i> Hallenb.	pevník chlupatý	B	L	1	2		uříznutý kmen	<i>Picea abies</i>	X	X						X	
<i>Stereum hirsutum</i> (Willd.) Pers.	pevník korkovitý	B	L	4	1	2	opadlá větev padlý kmen	<i>Fagus sylvatica</i> <i>Fagus sylvatica</i>	X	X						X	
<i>Stereum rugosum</i> Pers.	pevník křovinatý	B	L	4	1	2	opadlá větev pahýl pahýl živý kmen	listnáč <i>Salix</i> sp. <i>Sorbus</i> sp. <i>Fagus sylvatica</i>	X	X						X	
<i>Stereum sanguinolentum</i> (Alb. & Schwein.) Fr.	pevník krvavější	B	L	3	2		opadlá větev opadlá větev pařez padlý kminek	<i>Picea abies</i> <i>Abies alba</i> <i>Picea abies</i> <i>Picea abies</i>	X	X							X
<i>Stereum subtomentosum</i> Pouzar	pevník plstnatý	B	L	1		1	padlý kmen padlý kmen	<i>Alnus</i> sp. listnáč	X							X	
<i>Strobilomyces strobilaceus</i> (Scop.) Berk.	šiškovce černý	B	M		1		půda	sub <i>Picea abies</i> , <i>Fagus sylvatica</i>								X	
<i>Strobilurus esculentus</i> (Wulfen) Singer	penizovka smrková	B	S	1	1		šiška	<i>Picea abies</i>	X							X	
<i>Subulcystidium longisporum</i> (Pat.) Parmasto	kornatec dlouhovýtrusý	B	L		1		fragment kmene	<i>Fagus sylvatica</i>		X							
<i>Suillus grevillei</i> (Klotzsch) Singer	klouzek sličný	B	M		1		půda	sub <i>Larix decidua</i>					X				
<i>Tapinella atrotomentosa</i> (Batsch) Šutara	čechratka černohuňatá	B	L	3	5		pařez půda pařez	<i>Picea abies</i> sub <i>Picea abies</i> jehličnan					X			X	
<i>Tephrocycbe palustris</i> (Peck) Donk	penizovka rašeliníková	B	SP	1			<i>Sphagnum</i>	sub <i>Picea abies</i>									
<i>Thelephora anthocephala</i> (Bull.) Fr.	plesňák měnlivý	B	M	1			půda	sub <i>Picea abies</i>			X						
<i>Trametes hirsuta</i> (Wulfen) Lloyd	outkovka chlupatá	B	L	2	2		opadlá větev pařez padlý kmen pahýl	<i>Fagus sylvatica</i> <i>Fagus sylvatica</i> <i>Fagus sylvatica</i> cf. <i>Sorbus aucuparia</i>	X	X			X	X			
<i>Trametes ochracea</i> (Pers.) Gilb. & Ryvarden	outkovka pásovaná	B	L	2			opadlá větev padlý kminek	listnáč <i>Betula</i> sp.	X							X	
<i>Trametes versicolor</i> (L.) Lloyd	outkovka pestrá	B	L	2			pařez	<i>Fagus sylvatica</i>	X	X							
<i>Trechispora farinacea</i> (Pers.) Libert	trechispora moučnatá	B	L	1			opadlá větev	<i>Fagus sylvatica</i>				X					
<i>Tremella frondosa</i> Fr.	trechispora moučnatá	B	SP		1		padlý kmen	<i>Picea abies</i>			X						
		B	SP		1		opadlá větev	<i>Betula</i> sp.								X	

Latinské jméno	České jméno	Ascomycota (A)	Basidiomycota (B)	Trophism	Segment 1 početnost	Segment 2 početnost	Segment 3 početnost	Seg. 3 abundance	Substrat – typ	Hostitel	Poznámka / Note	4.V.2018	1.VI.2018	14.VIII.2018	28.XI.2018	14.VI.2019	13.VIII.2019	27.X.2019
<i>Trichaptum abietinum</i> (Pers.) Ryvarden	bránovítec jedlový	B	B	L	4	2	1	1	opadlá větev	<i>Picea abies</i>		X	X	X	X	X	X	X
<i>Tricholoma columbetta</i> (Fr.) P. Kumm.	čirůvka hoblubičí	B	B	M		1			půda	sub <i>Fagus sylvatica</i>								X
<i>Tricholoma pseudoniticans</i> Bon	čirůvka jehličnanová	B	B	M	1				půda	sub <i>Picea abies</i>								X
<i>Tricholoma roseoaccerbum</i> A. Riva	čirůvka narůžovělá	B	B	M		1			půda	sub <i>Picea abies</i> , <i>Abies alba</i>								X
<i>Tricholoma vaccinum</i> (Schaeff.) P. Kumm.	čirůvka kravská	B	B	M		1			půda	sub <i>Picea abies</i>								X
<i>Tricholomopsis rutilans</i> (Schaeff.) Singer	šafránka červenožlutá	B	B	L	1		1	1	parížek zpod kořene	<i>Picea abies</i> sub <i>Picea abies</i>								X
<i>Trichophaea gregaria</i> (Rehm) Boud.	bělokosmatka pospolitá	A	A	M	1				půda	sub <i>Picea abies</i>			X					
<i>Trichophaea hemisphaeritoides</i> (Mouton) Graadon	bělokosmatka miskovitá	A	A	M		1			ohniště									X
<i>Tryblidiopsis pinastri</i> (Pers.) P. Karst.		A	A	L	1				opadlá větev	jehličnan		X						
<i>Tubaria furfuracea</i> (Pers.) Gillet	kržatka otrubičnatá	B	B	S	1				detrit					X				
<i>Tylopilus felleus</i> (Bull.) P. Karst.	hříb žlučník	B	B	M		2			půda	sub <i>Picea abies</i>			X				X	
<i>Vascellum pratense</i> (Pers.) Kreisel	popelníčka stlačená	B	B	S	3				půda travnatá									X
<i>Vibrissa filisporia</i> f. <i>fiscella</i> (P. Karst.) A. Sánchez	mihavka košičková	A	A	L			1	1	větev ponořená ve vodě	<i>Fagus sylvatica</i>		X						
<i>Vibrissa truncorum</i> (Alb. & Schwein.) Fr.	mihavka vodní	A	A	L			1	1	větev ponořená ve vodě	<i>Salix</i> sp.		X						
<i>Vulleminia comedens</i> (Nees) Maire	větovka obecná	B	B	L		1			opadlá větev	<i>Alnus</i> sp.		X						
<i>Xerocomus badius</i> (Fr.) E.-J. Gilbert	hříb hnědý	B	B	M	3	4			půda	sub <i>Picea abies</i> , <i>Fagus sylvatica</i>			X	X			X	X
<i>Xerocomellus chrysenteron</i> (Bull.) Šutara	hříb žlutomasý	B	B	M	5	5	1	1	půda	sub <i>Picea abies</i> , <i>Fagus sylvatica</i>		X					X	X
<i>Xerocomellus cisalpinus</i> (Simonini, H. Ladurner & Peintner) Klofáč	hříb poličkatý	B	B	M	5	5			půda	sub <i>Picea abies</i> , <i>Fagus sylvatica</i>							X	
<i>Xerocomellus pruinatus</i> (Fr. & Hök) Šutara	hříb sametový	B	B	M	2	1			půda	sub <i>Fagus sylvatica</i> , <i>Abies alba</i> , <i>Picea abies</i>					X	X	X	X
<i>Xerocomus ferrugineus</i> (Schaeff.) Alessio	hříb osmahlý	B	B	M		1			půda	sub <i>Picea abies</i>								X
<i>Xeromphalina campanella</i> (Batsch) Kühner & Maire	kalichovka zvonečková	B	B	L	1	2			kořenové náběhy	<i>Picea abies</i>				X			X	
<i>Xylaria hypoxylon</i> (L.) Grev.	dřevnatka parohatá	A	A	L	2	1			padlý kmen opadlá větev	listnáč listnáč parížek		X						X
<i>Xylaria longipes</i> Nitschke	dřevnatka dlouhonohá	A	A	L	2				opadlá větev opadlá větev	listnáč <i>Fagus sylvatica</i>				X			X	X

Komentáře k chráněným, ohroženým a bioindikačně nebo mykofloristicky významným druhům zaznamenaným během současného průzkumu

***Antrodiella citrinella* Niemelä & Ryvar den –
outkovečka citronová [EN], obr. 8**

Lignikolní saprotrof rostoucí na mrtvých kmenech a pařezech jehličnanů silně rozložených hnilobou troudatce pásovaného (*Fomitopsis pinicola*), a to v porostech s přirozeným charakterem. Na východě Čech se jedná o velmi vzácný druh, který byl sbírán pouze v Labském dole v Krkonoších a v PR Hraniční louka (obě HR). Nález z PR Zemská brána publikovali HOLEC et al. (2018). Nalezena na jediném kmeni v segmentu 1.

***Cantharellus friesii* Quél. – liška Friesova [VU], obr. 9**

Méně běžná mykorrhizní houba rostoucí pod buky (vzácně i smrky), typicky v kyselých bučinách. V CHKO Orlické hory známa také z NPR Trčkov, v okolí pak byla sbírána poblíž soutoku Zdobnice a Říčky a v PR Peklo u Nového Města nad Metují (vše HR). Nalezena v segmentu 1 a 2 vždy jen na jednom místě.

***Entoloma piceinum* O. V. Morozova, E. Yu. Voronina
& S. N. Arslanov – závojenka, obr. 10**

Nejspíše dosti vzácný druh závojenky rostoucí na dřevě v zachovalějších lesích ve vyšších polohách. Popsána teprve v roce 2014 (MOROZOVA et al. 2014). Na území ČR dosud zaznamenána pouze v PR Zemská brána, kde byla nalezena v segmentu 1 na mechatém fragmentu kmene.

***Grovesiella abieticola* (Zeller & Goodd.) M. Morelet
& Gremmen, obr. 11**

Patrně vzácný (či přehlížený?) askomycet rostoucí na čerstvě odumřelých větvích jedlí. Údaje o nálezech z ČR chybí, recentně sbírán též v jižních Čechách – v EVL Údolí Lužnice a Vlášnického potoka (ZÍBAROVÁ pers. comm.). V PR Zemská brána nalezen opakovaně v seg. 1.

***Gyroporus cyanescens* (Bull.) Quél. –
hřib siný, obr. 12**

Roztroušeně se vyskytující hřibovitá houba rostoucí v kyselých bučinách vyšších poloh a v nížinných borech. V CHKO Orlické hory se vyskytuje na více lokalitách, např. v PR Černý důl, NPR Trčkov či v Luisině údolí (vše HR). V PR Zemská brána nalezen v bučině v seg. 2.

***Hygrophoropsis rufa* (D. A. Reid) Knudsen –
lištička rezavá, obr. 13**

Lignikolní saprotrof rostoucí roztroušeně na mrtvém dřevě, často v bučinách. V minulosti sbírána také v NPR Trčkov, v poslední době pak v PR Polom (vše HR). V PR Zemská brána zaznamenána na pařezu buku v segmentu 2.

***Hymenochaete cruenta* (Pers.) Donk –
kožovka purpurová [NT], obr. 14**

Lignikolní saprotrof rostoucí na odumřelých větvích a kmenech téměř výhradně jedle, a to jak stojících, tak padlých, typicky na větvích v koruně, obvykle stále v kůře. Dává přednost vyšším a chladnějším polohám. Vyskytuje se jak v pralesovitých, tak v kulturních porostech s přirozenější druhovou skladbou. Na východě Čech se vyskytuje hojněji na lokalitách s vyšším zastoupením jedle. Nalezena na několika opadlých větvích jedlí v segmentu 2.

***Lactarius omphaliiformis* Romagn. –
ryzec kalichovkovitý [DD]**

Mykorrhizní druh rostoucí v podmáčených až bažinatých lesích pod olšemi, břízami a vrbami. Ve východních Čechách patrně přehlížený druh, recentně byl sbírán v PR Maštale na Chrudimsku (HR). Nalezen na jediném místě pod olšemi v segmentu 1, poblíž mostu přes Orlici.

***Lentinus suavissimus* Fr. –
houževnatec vonný [VU], obr. 15**

Lignikolní saprotrof rostoucí na dřevě listnáčů, typicky na odumřelých trčících větvích vrb na stanovištích s vysokou vzdušnou vlhkostí. Na východě Čech se vyskytuje roztroušeně. V posledních letech byl sbírán např. v okolí rybníku Bříčka na okraji Hradce Králové, v PR Hluboký rybník na Chrudimsku a u Třebařova na Svitavsku (vše HR). Navržen na doplnění vyhlášky o zvláště chráněných druzích (DVOŘÁK & HROUDA 2021). Sbírána v segmentu 3 v porostu křovitých vrb.

***Pezizella fugi* (Jaap) Matheis –
miskovička, obr. 17**

Drobný askomycet rostoucí na loňských šupinách pupenů buku. Vzhledem k velikosti patrně spíše přehlížený než vzácný druh. Ve východních Čechách zaznamenána též v PR Černý důl (TEJKLOVÁ 2021). V PR Zemská brána nalezena v segmentu 1.

***Phellodon connatus* (Schultz) P. Karst. –
lošáček tmavý [NT]**

Mykorrhizní symbiont listnáčů i jehličnanů. V posledních letech se tento druh stejně jako další lošákovité houby vrací. Ve východních Čechách znám např. z přírodního parku Les Včelný, z PR Maštale, z okolí rybníku Bříčka u Hradce Králové (vše HR) či PP Zadní rybník v Železných horách (ZÍBAROVÁ pers. comm.). V PR Zemská brána zaznamenán na několika místech na břehu Orlice v segmentu 1.

***Phylloporus pelletieri* (Lév.) Quél. –
lupenopórka červenožlutá, obr. 18**

Roztroušeně až vzácně se vyskytující hřibovitá houba, převážně na kyselých a lehkých půdách. Ve východních Čechách se vyskytuje spíše vzácně, v minulosti byla nalezena např. na několika lokalitách v Podorlčí – v lese V Poustkách u Rychnova nad Kněžnou či v okolí Petrovic nad Orlicí (vše HR). V PR Zemská brána nalezena v segmentu 2 – na písčitém břehu cesty.

***Repetobasidium erikssonii* Oberw. –
rozděrka Erikssonova, obr. 19**

Vzácná (či přehlížená?) kornatcovitá houba. Roste především na dřevě jehličnanů, vzácně patrně i listnáčů. Údaje o rozšíření v ČR nejsou známy. Na východě Čech sbírána nedávno také v PR Choltická obora. V PR Zemská brána nalezena na jednom místě, na fragmentu padlého kmene smrku v segmentu 1.

***Russula raoultii* Quél. –
holubinka Raoultova [EN]**

Mykorrhizní symbiont buku, roste ale také pod břízami, borovicemi a jedlemi, častěji v pahorkatinách a podhůří. Ve východních Čechách velmi vzácný druh. Nalezena na jednom místě – poblíž přítoku Orlice v segmentu 1.



Obr. 8. Outkovečka citronová (*Antrodiella citrinella*), fragment kmene smrku, seg. 1, 4. V. 2018
Fig. 8. *Antrodiella citrinella*, a fragment of a fallen trunk of *Picea abies*, seg. 1, 4 May 2018 Foto/Photo L. Zibarová)



Obr. 9. Liška Friesova (*Cantharellus friesii*), břeh cesty pod bukem, seg. 1, 13. VIII. 2019
Fig. 9. *Cantharellus friesii*, road bank under *Fagus sylvatica*, seg. 1, 13 Aug 2019 Foto/Photo T. Tejkllová)



Obr. 10. Závojenka *Entoloma piceinum*, mechatý fragment kmene, seg. 1, 14. VII. 2018
Fig. 10. *Entoloma piceinum*, a fragment of mossy trunk, seg. 1, 14 July 2018 Foto/Photo L. Zibarová)



Obr. 11. *Grovesiella abieticola*, odumřelá trčící větev jedle, seg. 1, 4. V. 2018
Fig. 11. *Grovesiella abieticola*, a dry attached branch of *Abies alba*, seg. 1, 4 May 2018 Foto/Photo L. Zibarová)



Obr. 12. Hřib siný (*Gyroporus cyanescens*), břeh cesty pod bukem, seg. 2, 14. VII. 2018
Fig. 12. *Gyroporus cyanescens*, road bank under *Fagus sylvatica*, seg. 2, 14 Jul 2018 Foto/Photo L. Zibarová)



Obr. 13. Lištička rezavá (*Hygrophoropsis rufa*), pařez buku, seg. 2, 14. VII. 2018
Fig. 13. *Hygrophoropsis rufa*, a stump of *Fagus sylvatica*, seg. 2, 14 Jul 2018 Foto/Photo L. Zibarová)



Obr. 14. kožovka purpurová (*Hymenochaete cruenta*), opadlá větev jedle, seg. 2, 4. V. 2018
Fig. 14. *Hymenochaete cruenta*, a fallen branch of *Abies alba*, seg. 2, 4 May 2018 Foto/Photo L. Zibarová)



Obr. 16. Řasnatka spáleništní (*Peziza lobulata*), spálenišť, seg. 1, 4. V. 2018
Fig. 16. *Peziza lobulata*, old fireplace, seg. 1, 4 May 2018 Foto/Photo L. Zibarová)



Obr. 15. Houževnatec vonný (*Lentinus suavissimus*), padlý kmen buku, seg. 3, 14. VIII. 2018
Fig. 15. *Lentinus suavissimus*, a death attached branch of *Salix* sp., seg. 3, 14 Aug 2018 Foto/Photo L. Zibarová)

***Scytinostroma odoratum* (Fr.) Donk – tlustěnka smrková [NT]**

Vzácná kornatcovitá houba, rostoucí na mrtvém dřevě smrku ve vyšších polohách. Druh je patrně mnohem vzácnější, než je hodnocen v červeném seznamu. Na východě Čech byla v roce 2018 sbírána také v PR Polom v CHKO Železné hory (TEJKLOVÁ & ZÍBAROVÁ 2019). Nalezena na jediném pařezu v segmentu 2. První nález pro CHKO Orlické hory.

***Sistotrema resinicystidium* Hallenb. – rožděrka jantarová**

Vzácná (či přehlížená?) kornatcovitá houba. Roste na dřevě jehličnanů i listnáčů. Údaje o rozšíření v ČR nejsou známy. Na východě Čech sbírána pouze v PR Zemská brána, patrně první nález pro východní Čechy. Recentně sbírána též v CHKO Moravský kras (TEJKLOVÁ not.). V PR nalezena na jednom místě, na uříznutém kmeni smrku v segmentu 1.

***Tricholoma roseoacervum* A. Riva – čírůvka narůžovělá**

Velmi vzácný druh známý z ČR pouze z Beskyd, Javorníků a ze Svitavska. Roste v různých biotopech – ve Skandinávii

v lišejníkových borech (CHRISTENSEN & HEILMANN-CLAUSEN 2013), nálezy z ČR jsou z porostů jedle, smrku a buku. Po nález ze Svitavska (HR) teprve druhý nález pro území východních Čech. Několik plodnic nalezeno v segmentu 2 pod jedlemi a smrky na břehu cesty. Identifikace druhu byla potvrzena sekvenací.

***Vibrissea filisporia* f. *fiscella* (P. Karst.) A. Sánchez – míhavka košíčková, obr. 20**

Vzácnější askomycet rostoucí na dřevě listnáčů v čisté proudící vodě. Rozšíření v ČR není známo, na východě Čech byla sbírána poprvé. V PR Zemská brána byla nalezena v potoku v segmentu 3.

***Vibrissea truncorum* (Alb. & Schwein.) Fr. – míhavka vodní [NT]**

Lignikolních saprotrof rostoucí na větvích listnáčů ponořených v čisté proudící vodě lesních potůčků a mokřadů, převážně ve vyšších polohách. V Orlických horách se vyskytuje poměrně hojně (TEJKLOVÁ not.). Aktuálně navržená na doplnění vyhlášky o zvláště chráněných druzích. Nalezena na několika větvích v potoce v segmentu 3.



Obr. 17. *Pezizella fagi*, šupiny z pupenů buku, seg. 1, 4. V. 2018
Fig. 17. *Pezizella fagi*, *Fagus bud scales*, seg. 1, 4 May 2018
 Foto/Photo L. Zibarová)



Obr. 18. *Lupenopórka červenožlutá* (*Phylloporus pelletieri*), pod bukem, seg. 2, 14. VII. 2018
Fig. 18. *Phylloporus pelletieri*, under *Fagus sylvatica*, seg. 2, 14 Jul 2018 Foto/Photo L. Zibarová)



Obr. 19. *Rozděřka Erikssonova* (*Repetobasidium erikssonii*), uříznutý kmen smrku, seg. 1, 4. V. 2018
Fig. 19. *Repetobasidium erikssonii*, a cut trunk of *Picea abies*, seg. 1, 4 May 2018 Foto/Photo L. Zibarová)



Obr. 20. *Míhavka košíčková* (*Vibrissea filisporia* f. *fiscella*), větev buku ponořená ve vodě, seg. 3, 4. V. 2018
Fig. 20. *Vibrissea filisporia* f. *fiscella*, a branch of *Fagus sylvatica*, submerged *Fagus* branch in water, seg. 3, 4 May 2018 Foto/Photo L. Zibarová)

Celková diverzita makromycetů v PR Zemská brána

Z lokality je nyní známo celkem 348 taxonů. 42 bylo nalezeno v roce 1987, 12 v roce 1998, 29 v roce 2000 a 319 při současném mykologickém průzkumu probíhajícím v letech 2018 a 2019. Ve starším plánu péče (HÁJEK 2011) je dále uvedeno 5 druhů. Další dva druhy byly zjištěny z položek uložených v herbáři Muzea východních Čech v Hradci Králové (sbíráno 2009 a 2020).

Z minulosti jsou na lokalitě známy mimo jiné také dva druhy zařazené v ČS (HOLEC & BERAN 2006), které nebyly při současném průzkumu potvrzeny – korálovec jedlový (*Hericium flagellum*) a rosoloklihatka čirá (*Neobulgaria pura*). Tyto druhy jsou komentovány níže.

Hericium flagellum (Scop.) Pers. – korálovec jedlový [NT]

Saproparazit na dřevě jehličnanů (především jedle, méně často smrku), vzácně buku, zcela výjimečně i jiných dřevin. Rozšířen je především v horských až podhorských lesích

pralesovitěho charakteru s hojnějším výskytem jedle. V rámci CHKO Orlické hory byl sbírán v PR Černý důl a v NPR Trčkov (obě HR). Na východě Čech byl pak zaznamenán ještě v PR Selský les, NPR Lichnice a v Přírodním parku Les Včelný (vše HR), PR Polom či PR Krkanka (obě AOPK ČR). V PR Zemská brána patrně nebyl později nalezen kvůli absenci padlých kmenů jehličnanů o větším průměru. Takové kmeny navíc byly podle svědectví bývalého pracovníka správy CHKO Orlické hory J. Hájka vytahovány a zpracovávány, současný výskyt druhu na lokalitě je tedy málo pravděpodobný.

Neobulgaria pura (Pers.) Petr. – rosoloklihatka čirá [NT]

Vyskytuje se roztroušeně, na relativně čerstvě padlém bukovém dřevě, fruktifikuje však ve vlhčím období. Na lokalitách přirozenějšího charakteru s vyšší zásobou mrtvého bukového dřeva se vyskytuje poměrně běžně. V Orlických horách je známa z řady lokalit, např. NPR Bukačka, PR Komáří vrch, NPR Trčkov, či z okolí soutoku Zdobnice a Řičky (vše HR). Její další výskyt na lokalitě je možný.

Tab. 2. Seznam taxonů dosud známých z PR Zemská brána. Legenda k tabulce je obsažena v kapitole Metodika.
Tab. 2. List of species known from Zemská brána NR. Legend: (§) – species proposed to be protected by law;
 Red List of fungi (macromycetes) of the Czech Republic (HOLEC & BERAN 2006): EN – endangered, VU – vulnerable,
 NT – near threatened, DD – data deficient.

Latinské jméno taxonu Latin name of taxon	§	ČS RL	1997	1998	2000	2009	2018/2019	2020	Herbářové položky Herbarium specimens
<i>Agrocybe pediades</i> (Fr.) Fayod							X		
<i>Aleurodiscus amorphus</i> (Pers.) J. Schröt.							X		HR B007198
<i>Alnicola celluloderma</i> (P. D. Orton) Svrček							X		HR B002035
<i>Alnicola melinoides</i> (Bull.) Kühner							X		HR B006781
<i>Alnicola scolecina</i> (Fr.) Romagn.							X		HR B002038
<i>Amanita citrina</i> Pers.							X		
<i>Amanita excelsa</i> (Fr.) Bertill.			X	X			X		
<i>Amanita fulva</i> Fr.				X			X		
<i>Amanita gemmata</i> (Fr.) Bertill.							X		
<i>Amanita muscaria</i> (L.) Lam.							X		
<i>Amanita porphyria</i> Alb. & Schwein.							X		
<i>Amanita regalis</i> (Fr.) Michael							X		
<i>Amanita rubescens</i> Pers.			X				X		
<i>Amanita vaginata</i> (Bull.) Lam.			X				X		
<i>Amylostereum areolatum</i> (Chaillet ex Fr.) Boidin							X		
<i>Annulohypoxyylon cohaerens</i> (Pers.) Y. M. Ju, J. D. Rogers & H. M. Hsieh							X		
<i>Annulohypoxyylon multiforme</i> (Fr.) Y. M. Ju, J. D. Rogers & H. M. Hsieh							X		
<i>Antrodia serialis</i> (Fr.) Donk							X		
<i>Antrodia sinuosa</i> (Fr.) P. Karst.							X		HR B009455
<i>Antrodiella citrinella</i> Niemelä & Ryvarden		EN					X		HR B007201
<i>Antrodiella faginea</i> Vampola & Pouzar							X		HR B006775
<i>Aphanobasidium pseudotsugae</i> (Burt) Boidin & Gilles							X		
<i>Armillaria gallica</i> Marxm. & Romagn.			X		X		X		
<i>Armillaria ostoyae</i> (Romagn.) Herink							X		
<i>Ascodichaena rugosa</i> Butin							X		
<i>Asterophora parasitica</i> (Bull.) Singer							X		
<i>Athelia decipiens</i> (Höhn. & Litsch.) J. Erikss.							X		HR B007190
<i>Athelia epiphylla</i> agg.							X		HR B007199
<i>Auricularia mesenterica</i> (Dicks.) Pers.							X		HR B009476
<i>Baeospora myosura</i> (Fr.) Singer							X		
<i>Basidioradulum radula</i> (Fr.) Nobles							X		HR B009454
<i>Bjerkandera adusta</i> (Willd.) P. Karst.							X		
<i>Bolbitius vitellinus</i> (Pers.) Fr.							X		
<i>Boletus calopus</i> Pers.							X		HR B009482
<i>Boletus edulis</i> Bull.							X		
<i>Boletus luridiformis</i> Rostk.							X		
<i>Botryobasidium obtusisporum</i> J. Erikss.							X		HR B007188 HR B007189 HR B009495
<i>Botryobasidium subcoronatum</i> (Höhn. & Litsch.) Donk							X		
<i>Botryobasidium</i> cf. <i>vagum</i> (Berk. & M. A. Curtis) D. P. Rogers							X		HR B009475
<i>Calocera cornea</i> (Batsch) Fr.							X		HR B009496
<i>Calocera furcata</i> (Fr.) Fr.							X		

Latinské jméno taxonu Latin name of taxon	§	ČS RL	1997	1998	2000	2009	2018/2019	2020	Herbářové položky Herbarium specimens
<i>Calocera viscosa</i> (Pers.) Fr.			X	X			X		
<i>Camarops microspora</i> (P. Karst.) Shear							X		HR B009477
<i>Cantharellus amethysteus</i> (Quél.) Sacc.							X		
<i>Cantharellus cibarius</i> Fr.			X				X		
<i>Cantharellus friesii</i> Quél.		VU					X		HR B009448 HR B009449
<i>Cantharellus tubaeformis</i> Fr.							X		
<i>Ceriporia viridans</i> (Berk. & Broome) Donk							X		HR B009497
<i>Chalciporus piperatus</i> (Bull.) Bataille							X		
<i>Ciboria rufofusca</i> (O. Weberb.) Sacc.							X		
<i>Clavulina cinerea</i> (Bull.) J. Schröt.							X		
<i>Clavulina coralloides</i> (L.) J. Schröt.			X		X		X		
<i>Clavulina rugosa</i> (Bull.) J. Schröt.							X		
<i>Climacocystis borealis</i> (Fr.) Kotl. & Pouzar							X		HR B006779
<i>Clitocybe cerussata</i> (Fr.) P. Kumm.			X						
<i>Clitocybe clavipes</i> (Pers.) P. Kumm.			X						
<i>Clitocybe</i> cf. <i>marginella</i> Harmaja							X		HR B006885
<i>Clitocybe nebularis</i> (Batsch) P. Kumm.			X						
<i>Clitopilus cystidiatus</i> Hauskn. & Noordel.							X		HR B002030 HR B009473
<i>Clitopilus daamsii</i> Noordel.							X		HR B009452 HR B009484
<i>Clitopilus hobsonii</i> (Berk.) P. D. Orton							X		
<i>Clitopilus prunulus</i> (Scop.) P. Kumm.							X		
<i>Collybia cirrhata</i> (Schumach.) Quél.							X		
<i>Collybia tuberosa</i> (Bull.) P. Kumm.							X		
<i>Coltricia perennis</i> (L.) Murrill							X		HR B009491
<i>Conferticum ochraceum</i> (Fr.) Hallenb.							X		HR B007191
<i>Coniophora puteana</i> (Schumach.) P. Karst.							X		
<i>Conocybe juniana</i> var. <i>sordescens</i> (P. D. Orton) Hauskn. & Svrček							X		HR B008987
<i>Coprinellus disseminatus</i> (Pers.) J. E. Lange			X						
<i>Coprinellus micaceus</i> (Bull.) Vilgalys, Hopple & Jacq. Johnson					X		X		
<i>Cortinarius anomalus</i> (Fr.) Fr.							X		
<i>Cortinarius bataillei</i> (J. Favre ex M. M. Moser) Høil.							X		HR B006784 HR B009474
<i>Cortinarius cinnamomeus</i> (L.) Gray							X		HR B009446
<i>Cortinarius hinnuleus</i> Fr.							X		
<i>Cortinarius lignicola</i> Bidaud							X		
<i>Cortinarius phoeniceus</i> (Vent.) Maire							X		HR B009453
<i>Cortinarius sanguineus</i> (Wulfen) Gray							X		HR B006783
<i>Cortinarius semisanguineus</i> (Fr.) Gillet							X		HR B009469
<i>Cortinarius</i> cf. <i>vernus</i> H. Lindstr. & Melot							X		HR B009479
<i>Creolophus cirrhatus</i> (Pers.) P. Karst.			X						
<i>Crucibulum laeve</i> (Huds.) Kambly							X		
<i>Cyathicula cyathoidea</i> (Bull.) Thüm.							X		HR B009493
<i>Cylindrobasidium evolvens</i> (Fr.) Jülich							X		
<i>Cystoderma amianthinum</i> (Scop.) Fayod							X		HR B009478
<i>Dacrymyces stillatus</i> Nees							X		

Latinské jméno taxonu Latin name of taxon	§	ČS RL	1997	1998	2000	2009	2018/2019	2020	Herbářové položky Herbarium specimens
<i>Daedalea quercina</i> (L.) Pers.							X		
<i>Daedaleopsis confragosa</i> (Bolton) J. Schröt.					X		X		
<i>Datronia mollis</i> (Sommerf.) Donk							X		
<i>Dendrothele alliacea</i> (Quél.) P. A. Lemke							X		HR B007202
<i>Diatrype bullata</i> (Hoffm.) Fr.							X		
<i>Diatrype decorticata</i> (Pers.) Rappaz							X		
<i>Diatrype disciformis</i> (Hoffm.) Fr.							X		
<i>Diatrypella verruciformis</i> (Ehrh.) Nitschke							X		HR B007204
<i>Entoloma conferendum</i> (Britzelm.) Noordel.							X		
<i>Entoloma nidorosum</i> (Fr.) Quél.							X		HR B002033
<i>Entoloma piceinum</i> O. V. Morozova, E. Yu. Voronina & S. N. Arslanov							X		HR B006821
<i>Entoloma politum</i> (Pers.) Noordel.							X		HR B008988
<i>Eutypa maura</i> (Fr.) Sacc.							X		
<i>Eutypa spinosa</i> (Pers.) Tul. et C. Tul.							X		
<i>Eutypella sorbi</i> (Alb. & Schwein.) Sacc.							X		
<i>Exidia nigricans</i> (With.) P. Roberts							X		
<i>Exidia pithya</i> (Alb. et Schwein.) Fr.							X		
<i>Exidia recisa</i> (Ditmar) Fr.							X		
<i>Exidia saccharina</i> Fr.							X		
<i>Fomes fomentarius</i> (L.) Fr.			X				X		
<i>Fomitopsis pinicola</i> (Sw.) P. Karst.				X	X		X		
<i>Galerina camerina</i> (Fr.) Kühner							X		
<i>Galerina lacustris</i> A. H. Sm.							X		HR B002037
<i>Galerina marginata</i> (Batsch) Kühner							X		
<i>Galerina sideroides</i> (Bull.) Kühner							X		HR B009450
<i>Ganoderma applanatum</i> (Pers.) Pat.				X	X		X		
<i>Ganoderma lucidum</i> (Curtis) P. Karst.			X						
<i>Gloeophyllum odoratum</i> (Wulfen) Imazeki				X	X		X		
<i>Gloeophyllum sepiarium</i> (Wulfen) P. Karst.							X		
<i>Gomphidius glutinosus</i> (Schaeff.) Fr.							X		
<i>Grovesiella abieticola</i> (Zeller & Goodd.) M. Morelet & Gremmen							X		HR B008977 HR B009494
<i>Gymnopilus penetrans</i> (Fr.) Murrill							X		
<i>Gymnopilus sapineus</i> (Fr.) Murrill							X		HR B003949
<i>Gymnopus androsaceus</i> (L.) Della Magg. & Trassin.							X		
<i>Gymnopus aquosus</i> (Bull.) Antonín & Noordel.							X		
<i>Gymnopus confluens</i> (Pers.) Antonín, Halling & Noordel.							X		
<i>Gymnopus octor</i> (Pers.) Antonín & Noordel.							X		
<i>Gymnopus perforans</i> (Hoffm.) Antonín & Noordel.							X		
<i>Gymnopus peronatus</i> (Bolton) Gray							X		
<i>Gyroporus cyanescens</i> (Bull.) Quél.							X		HR B008993
<i>Haplotrichum aureum</i> (Pers.) Hol.-Jech.							X		
<i>Hebeloma helodes</i> J. Favre							X		HR B006785
<i>Hebeloma incarnatum</i> A. H. Sm.							X		HR B009489
<i>Hericium coralloides</i> (Scop.) Pers.									
<i>Hericium flagellum</i> (Scop.) Pers.									HR 85496

Latinské jméno taxonu Latin name of taxon	§	ČS RL	1997	1998	2000	2009	2018/2019	2020	Herbářové položky Herbarium specimens
<i>Heterobasidion amosum</i> (Fr.) Bref. (s.l.)							X		
<i>Hyaloscypha fuckelii</i> Nannf.							X		HR B007200
<i>Hydnum rufescens</i> Pers.							X		
<i>Hygrophoropsis aurantiaca</i> (Wulfen) Maire							X		
<i>Hygrophoropsis aurantiaca</i> var. <i>pallida</i> (Cooke) Kühner & Romagn.							X		
<i>Hygrophoropsis rufa</i> (D. A. Reid) Knudsen							X		HR B008980
<i>Hygrophorus olivaceoalbus</i> (Fr.) Fr.			X	X					
<i>Hygrophorus penarius</i> Fr.			X						
<i>Hymenochaete carpatica</i> Pilát							X		
<i>Hymenochaete cruenta</i> (Pers.) Donk		NT					X		HR B008984
<i>Hymenoscyphus</i> cf. <i>parasazavae</i> Baral nom. prov.							X		HR B002039
<i>Hymenoscyphus pseudoalbidus</i> Queloz, Grünig, Berndt, T. Kowalski, T.N. Sieber & Holdenr.							X		
<i>Hymenoscyphus vernus</i> (Boud.) Dennis							X		
<i>Hyphoderma setigerum</i> (Fr.) Donk							X		HR B007203
<i>Hypholoma capnoides</i> (Fr.) P. Kumm.							X		
<i>Hypholoma elongatum</i> (Pers.) Ricken							X		HR B006782
<i>Hypholoma fasciculare</i> (Huds.) P. Kumm.			X		X		X		
<i>Hypholoma lateritium</i> (Schaeff.) P. Kumm.			X				X		
<i>Hypholoma marginatum</i> J. Schröt.							X		HR B009488
<i>Hypholoma subviride</i> (Berk. & M. A. Curtis) Dennis							X		
<i>Hypomyces</i> cf. <i>chrysospermus</i> Tul. & C. Tul.							X		
<i>Hypomyces</i> cf. <i>microspermus</i> Rogerson & Samuels							X		
<i>Hypoxylon fragiforme</i> (Pers.) J. Kickx f.							X		
<i>Hypoxylon fuscum</i> (Pers.) Fr.							X		
<i>Inocybe assimilata</i> Britzelm.			X				X		
<i>Inocybe lacera</i> (Fr.) P. Kumm.							X		HR B009457 HR B009468
<i>Inocybe petiginosa</i> (Fr.) Gillet							X		
<i>Inocybe soluta</i> Velen.							X		HR B002032 HR B002034
<i>Inonotus nodulosus</i> (Fr.) P. Karst.							X		
<i>Inonotus radiatus</i> (Sowerby) P. Karst.					X		X		
<i>Kretzschmaria deusta</i> (Hoffm.) P. M. D. Martin							X		
<i>Kuehneromyces mutabilis</i> (Schaeff.) Singer & A. H. Sm.							X		
<i>Laccaria amethystina</i> Cooke							X		
<i>Laccaria</i> agg. <i>laccata</i> (Scop.) Cooke			X		X		X		
<i>Laccaria proxima</i> (Boud.) Pat.							X		
<i>Lachnellula calyciformis</i> (Batsch) Dharne							X		HR B007194
<i>Lachnellula subtilissima</i> (Cooke) Dennis							X		HR B007187
<i>Lachnum carneolum</i> (Sacc.) Rehm							X		HR B008978
<i>Lachnum fuscescens</i> (Pers.) P. Karst.							X		
<i>Lachnum nudipes</i> (Fuckel) Nannf.							X		HR B007182
<i>Lachnum rhytismatis</i> (W. Phillips) Nannf.							X		HR B007196
<i>Lachnum virgineum</i> (Batsch) P. Karst.							X		HR B008976
<i>Lacrymaria lacrymabunda</i> (Bull.) Pat.			X						
<i>Lactarius camphoratus</i> (Bull.) Fr.				X			X		

Latinské jméno taxonu Latin name of taxon	§	ČS RL	1997	1998	2000	2009	2018/2019	2020	Herbářové položky Herbarium specimens
<i>Lactarius decipiens</i> Quéél.			X						
<i>Lactarius fulvissimus</i> Romagn.					X				
<i>Lactarius glyciosmus</i> (Fr.) Fr.							X		
<i>Lactarius helvus</i> (Fr.) Fr.					X		X		
<i>Lactarius lignyotus</i> Fr.							X		
<i>Lactarius omphaliiformis</i> Romagn.		DD					X		HR B002029
<i>Lactarius rufus</i> (Scop.) Fr.			X				X		
<i>Lactarius tabidus</i> Fr.							X		
<i>Lamprospora dicranellae</i> Benkert								X	HR B010842
<i>Lentinus suavissimus</i> Fr.	(§)	VU					X		HR B008973
<i>Lepista flaccida</i> (Sowerby) Pat.			X						
<i>Leptosphaeria acuta</i> (Fuckel) P. Karst.							X		
<i>Lopodostoma fagi</i> Jaklitsch, J. Fourn. & Voglmayr							X		
<i>Lycoperdon perlatum</i> Pers.			X		X		X		
<i>Lycoperdon pyriforme</i> Schaeff.					X				
<i>Lyophyllum anthracophilum</i> (Lasch) M. Lange & Sivertsen							X		HR B009472
<i>Lyophyllum connatum</i> (Schumach.) Singer							X		
<i>Marasmius rotula</i> (Scop.) Fr.			X		X				
<i>Marasmius wetsteinii</i> Sacc. & P. Syd.							X		
<i>Megacollybia platyphylla</i> (Pers.) Kotl. & Pouzar							X		
<i>Mitrula paludosa</i> Fr.							X		
<i>Mollisia</i> sp.							X		
<i>Morchella</i> sp.							X		HR
<i>Mucidula mucida</i> (Schröd.) Pat.					X		X		
<i>Mycena amicta</i> (Fr.) Quéél.							X		HR B002036
<i>Mycena aurantiomarginata</i> (Fr.) Quéél.									HR P085496
<i>Mycena capillaris</i> (Schumach.) P. Kumm.							X		HR B009480
<i>Mycena</i> aff. <i>cretata</i> Aronsen							X		HR B009485
<i>Mycena epipterygia</i> (Scop.) Gray							X		HR B009487
<i>Mycena galericulata</i> (Scop.) Gray							X		
<i>Mycena galopus</i> (Pers.) P. Kumm.							X		
<i>Mycena galopus</i> var. <i>nigra</i> Rea							X		
<i>Mycena maculata</i> P. Karst.							X		
<i>Mycena sanguinolenta</i> (Alb. & Schwein.) P. Kumm.							X		
<i>Mycena silvae-nigrae</i> Maas Geest. & Schwöbel							X		HR B008991
<i>Mycena speirea</i> (Fr.) Gillet							X		
<i>Mycena stipata</i> Maas Geest. & Schwöbel				X	X				
<i>Mycena viridimarginata</i> P. Karst.							X		
<i>Mycena vulgaris</i> (Pers.) P. Kumm.			X						
<i>Mycena zephirus</i> (Fr.) P. Kumm.							X		
<i>Nectria cinnabarina</i> (Tode) Fr.			X				X		
<i>Nectria</i> agg. <i>episphaeria</i> (Tode) Fr.							X		HR B009459
<i>Nectria fuckeliana</i> C. Booth							X		HR B007193
<i>Nemania</i> sp.							X		
<i>Neobulgaria pura</i> (Pers.) Petr.		NT							
<i>Nidularia deformis</i> (Willd.) Fr.							X		

Latinské jméno taxonu Latin name of taxon	§	ČS RL	1997	1998	2000	2009	2018/2019	2020	Herbářové položky Herbarium specimens
<i>Oligoporus alni</i> (Niemelä & Vampola) Piątek							X		
<i>Oligoporus</i> agg. <i>caesius</i> (Schrad.) Gilb. & Ryvarden							X		
<i>Oligoporus guttulatus</i> (Sacc.) Gilb. & Ryvarden							X		
<i>Oligoporus ptychogaster</i> (F. Ludw.) Falck & O. Falck							X		
<i>Oligoporus stipticus</i> (Pers.) Gilb. & Ryvarden				X			X		
<i>Oligoporus tephroleucus</i> (Fr.) Gilb. & Ryvarden							X		
<i>Parasola</i> sp.							X		
<i>Parasola leiocephala</i> (P. D. Orton) Redhead, Vilgalys & Hoppale							X		HR B008989
<i>Panellus mitis</i> (Pers.) Singer							X		
<i>Panellus serotinus</i> (Pers.) Kühner					X				
<i>Paxillus involutus</i> (Batsch) Fr.			X		X		X		
<i>Paxillus rubicundulus</i> P. D. Orton							X		
<i>Peniophora cinerea</i> (Pers.) Cooke							X		
<i>Peniophora incarnata</i> (Pers.) P. Karst.							X		
<i>Peniophora limitata</i> (Chaillet ex Fr.) Cooke							X		
<i>Peniophora polygonia</i> (Pers.) Bourdot & Galzin							X		HR B007184
<i>Peniophora quercina</i> (Pers.) Cooke							X		HR B009451
<i>Peziza lobulata</i> (Velen.) Svrček							X		HR B008975
<i>Pezizella fagi</i> (Jaap) Matheis							X		HR B006742
<i>Phaeolus schweinitzii</i> (Fr.) Pat.							X		
<i>Phallus impudicus</i> L.							X		
<i>Phellinus punctatus</i> (P. Karst.) Pilát							X		
<i>Phellodon connatus</i> (Schultz) P. Karst.		NT					X		HR B009447
<i>Phlebia rufa</i> (Pers.) M. P. Christ.							X		HR B008983
<i>Phlebia tremellosa</i> (Schrad.) Nakasone & Burds.					X		X		
<i>Phlebiella vaga</i> (Fr.) P. Karst.							X		
<i>Pholiota adiposa</i> (Batsch) P. Kumm.					X				
<i>Pholiota highlandensis</i> (Peck) Singer							X		HR B009470
<i>Pholiota lenta</i> (Pers.) Singer					X				
<i>Pholiota mixta</i> (Fr.) Kuyper & Tjall.-Beuk.							X		HR B006890
<i>Pholiota scamba</i> (Fr.) M. M. Moser							X		
<i>Pholiota tuberculosa</i> (Schaeff.) P. Kumm.							X		
<i>Phylloporus pelletieri</i> (Lév.) Quéf.							X		HR B008979
<i>Piptoporus betulinus</i> (Bull.) P. Karst.							X		
<i>Pistillaria</i> sp.							X		HR B008990
<i>Pleurotus dryinus</i> (Pers.) P. Kumm.							X		
<i>Plicatura crispa</i> (Pers.) Rea							X		
<i>Pluteus atomarginatus</i> (Konrad) Kühner			X						
<i>Pluteus cervinus</i> (Schaeff.) P. Kumm.							X		
<i>Polyporus arcularius</i> (Batsch) Fr.							X		
<i>Polyporus brumalis</i> (Pers.) Fr.							X		
<i>Polyporus ciliatus</i> Fr.							X		
<i>Polyporus squamosus</i> (Huds.) Fr.							X		
<i>Polyporus varius</i> (Pers.) Fr.							X		
<i>Psathyrella candolleana</i> (Fr.) Maire							X		
<i>Pseudohydnum gelatinosum</i> (Scop.) P. Karst.			X						

Latinské jméno taxonu Latin name of taxon	§	ČS RL	1997	1998	2000	2009	2018/2019	2020	Herbářové položky Herbarium specimens
<i>Pseudotomentella mucidula</i> (P. Karst.) Svrček							X		HR B008974
<i>Pycnoporus cinnabarinus</i> (Jacq.) P. Karst.							X		
<i>Pyrenopeziza petiolaris</i> (Alb. & Schwein.) Nannf.							X		HR B007186
<i>Pyrenopeziza rubi</i> (Fr.) Rehm (s.l.)							X		HR B007195 HR B009492
<i>Quaternaria quaternata</i> (Pers.) J. Schröt.							X		
<i>Repetobasidium erikssonii</i> Oberw.							X		HR B007197
<i>Rhizopogon</i> cf. <i>vulgaris</i> (Vittad.) M. Lange							X		HR B009481
<i>Rhodocollybia butyracea</i> f. <i>asema</i> (Fr.) Antonín, Halling & Noordel.			X		X		X		
<i>Rhodocollybia maculata</i> (Alb. & Schwein.) Singer					X		X		
<i>Rhytisma acerinum</i> (Pers.) Fr.							X		
<i>Rickenella fibula</i> (Bull.) Raithehl.							X		
<i>Ripartites tricholoma</i> (Alb. & Schwein.) P. Karst.							X		HR B009483
<i>Rosellinia</i> sp.							X		
<i>Russula aurora</i> Krombh.							X		
<i>Russula cyanoxantha</i> (Schaeff.) Fr.							X		
<i>Russula cyanoxantha</i> f. <i>peltereaui</i> Singer							X		
<i>Russula emetica</i> (Schaeff.) Pers.			X	X			X		
<i>Russula exalbicans</i> (Pers.) Melzer & Zvára							X		
<i>Russula fellea</i> (Fr.) Fr.							X		
<i>Russula integra</i> (L.) Fr.							X		
<i>Russula mustelina</i> Fr.							X		
<i>Russula nauseosa</i> (Pers.) Fr.							X		HR B009498
<i>Russula nigricans</i> Fr.							X		
<i>Russula nobilis</i> Velen.							X		
<i>Russula ochroleuca</i> Fr.			X		X		X		
<i>Russula paludosa</i> Britzelm.							X		
<i>Russula raoultii</i> Quéf.		EN					X		HR B009458
<i>Russula rhodopus</i> Zvára			X						
<i>Russula romellii</i> Maire							X		
<i>Russula turci</i> Bres.							X		
<i>Russula vesca</i> Fr.			X				X		
<i>Russula violeipes</i> Quéf.							X		
<i>Russula xerampelina</i> (Schaeff.) Fr.			X						
<i>Rutstroemia conformata</i> (P. Karst.) Nannf.							X		
<i>Sarea resinae</i> (Fr.) Kuntze							X		
<i>Schizophyllum commune</i> Fr.							X		
<i>Scleroderma citrinum</i> Pers.			X				X		
<i>Scutellinia crinita</i> (Bull.) Lambotte							X		HR B007183
<i>Scytinostroma odoratum</i> (Fr.) Donk		NT					X		HR B006780
<i>Serpula himantoides</i> (Fr.) P. Karst.							X		
<i>Sistotrema porulosum</i> Hallenb.							X		HR B009471
<i>Sistotrema resinicystidium</i> Hallenb.							X		HR B007192
<i>Sparassis crispa</i> (Wulfen) Fr.									
<i>Stereum hirsutum</i> (Willd.) Pers.							X		
<i>Stereum rugosum</i> Pers.							X		

Latinské jméno taxonu Latin name of taxon	§	ČS RL	1997	1998	2000	2009	2018/2019	2020	Herbářové položky Herbarium specimens
<i>Stereum sanguinolentum</i> (Alb. & Schwein.) Fr.			X				X		
<i>Stereum subtomentosum</i> Pouzar					X		X		
<i>Strobilomyces strobilaceus</i> (Scop.) Berk.							X		
<i>Strobilurus esculentus</i> (Wulfen) Singer							X		
<i>Subulicystidium longisporum</i> (Pat.) Parmasto							X		HR B008992
<i>Suillus grevillei</i> (Klotzsch) Singer							X		
<i>Tapinella atrotomentosa</i> (Batsch) Šutara							X		
<i>Tephroclype palustris</i> (Peck) Donk							X		
<i>Thelephora anthocephala</i> (Bull.) Fr.							X		HR B008981
<i>Trametes hirsuta</i> (Wulfen) Lloyd							X		HR B006923
<i>Trametes ochracea</i> (Pers.) Gilb. & Ryvarden							X		
<i>Trametes versicolor</i> (L.) Lloyd			X				X		
<i>Trechispora farinacea</i> (Pers.) Liberta							X		HR B008985
<i>Tremella frondosa</i> Fr.							X		
<i>Trichaptum abietinum</i> (Pers.) Ryvarden							X		
<i>Tricholoma columbetta</i> (Fr.) P. Kumm.							X		
<i>Tricholoma pseudonicitans</i> Bon							X		
<i>Tricholoma roseoacervum</i> A. Riva							X		HR B009499
<i>Tricholoma vaccinum</i> (Schaeff.) P. Kumm.							X		
<i>Tricholomopsis rutilans</i> (Schaeff.) Singer							X		HR B009486
<i>Trichophaea gregaria</i> (Rehm) Boud.							X		HR B008986
<i>Trichophaea hemisphaerioides</i> (Mouton) Gradon							X		HR B009490
<i>Trybliopsis pinastri</i> (Pers.) P. Karst.							X		HR B007185
<i>Tubaria furfuracea</i> (Pers.) Gillet							X		HR B002031
<i>Tylopilus felleus</i> (Bull.) P. Karst.				X			X		
<i>Vascellum pratense</i> (Pers.) Kreisel							X		
<i>Vibrissea filisporia</i> f. <i>fiscella</i> (P. Karst.) A. Sánchez							X		HR B008982
<i>Vibrissea truncorum</i> (Alb. & Schwein.) Fr.	(§)	NT					X		
<i>Vuilleminia comedens</i> (Nees) Maire							X		
<i>Xerocomus badius</i> (Fr.) E.-J. Gilbert			X		X		X		
<i>Xerocomellus chrysenteron</i> (Bull.) Šutara					X		X		
<i>Xerocomellus cisalpinus</i> (Simonini, H. Ladurner & Peintner) Klořac							X		HR B009456
<i>Xerocomellus pruınatus</i> (Fr. & Hök) Šutara							X		
<i>Xerocomus ferrugineus</i> (Schaeff.) Alessio							X		
<i>Xeromphalina campanella</i> (Batsch) Kühner & Maire			X				X		
<i>Xylaria hypoxylon</i> (L.) Grev.					X		X		
<i>Xylaria longipes</i> Nitschke							X		

ZÁVĚR

V PR Zemská brána bylo během průzkumu nalezeno 319 taxonů hub. Z tohoto počtu je 9 druhů zařazeno v Červeném seznamu hub (HOLEC & BERAN 2006). Mezi nejvýznamnější nálezy patří outkovečka citronová (*Antrodiella citrinella*), holubinka Raoultova (*Russula raoultii*),

tlustěnka smrková (*Scytinostroma odoratum*) a čirůvka narůžovělá (*Tricholoma roseoacervum*). Lze předpokládat, že by počet druhů při příhodnějších podmínkách mohl narůst i významně. V současnosti je z lokality známo celkem 348 druhů hub. Lokalitu lze z mykologického hlediska, i vzhledem k několika významným nálezům z minulosti, považovat za pozoruhodnou v rámci CHKO Orlické hory.

PODĚKOVÁNÍ

Za pomoc s určením některých druhů chorošovitých hub si dovoluji poděkovat P. Vampolovi (Smrčná u Jihlavy). Za pomoc s určením zejména kornatcovitých, ale i některých lupenatých hub a pyrenomycetů děkuji L. Zíbarové (Ústí nad Labem), zároveň jí děkuji za to, že mě doprovázela při některých exkurzích na lokalitu. Těž jí děkuji za poskytnutí fotografií hub. Děkuji také oběma recenzentům za přínosné poznámky a návrhy k rukopisu.

Práce je součástí Projektu Monitoring a mapování vybraných druhů rostlin a živočichů a inventarizace maloplošných zvláště chráněných území v národně významných územích v České republice organizovaného Agenturou ochrany přírody a krajiny České republiky (Registrační číslo projektu EIS: CZ.05.4.27/0.0/0.0/17_078/0005239).

SUMMARY

During a mycological survey of Zemská brána Nature Reserve 319 taxa of fungi were recorded altogether.

One of recorded species (*Vibrissia truncorum*) is listed in the Red Book (KOTLABA 1995). Nine are listed in the Red List of fungi (macromycetes) of the Czech Republic (HOLEC & BERAN 2006): *Antrodiella citrinella*, *Cantharellus friesii*, *Hymenochaete cruenta*, *Lactarius omphaliiformis*, *Lentinus suavissimus*, *Phellodon connatus*, *Russula raoultii*, *Scytinostroma odoratum* and *Vibrissia truncorum*. The records of *Scytinostroma odoratum* and *Tricholoma roseoacervum* are the first ones in the area of Orlické hory Protected landscape.

When data from previous years are accounted for, 348 taxa of macromycetes are known from the locality, including some rare species not recorded during current mycological survey e.g. *Hericium flagellum* and *Neobulgaria pura*.

LITERATURA

- AGENTURA OCHRANY PŘÍRODY A KRAJINY ČR – SPRÁVA CHKO ORLICKÉ HORY (2019): Plán péče o přírodní rezervaci Zemská brána na období 2020–2028. Ms., 35 p. [Depon. in: AOPK ČR, Praha]
- ANONYMUS (on-line): Zjednodušená geologická mapa 1:50 000. –http://www.geology.cz/app/ciselniky/lokalizace/show_map.php?mapa=g50&y=589401&x=1056359&s=1 ze dne 1. 4. 2022 [accessed 1 Apr 2022]
- ANTONÍN V. & BIEBEROVÁ Z. (1995): Chráněné houby ČR. Zvláště chráněné druhy hub podle vyhlášky č. 395/92 Sb. – Praha, 88 p.
- ANTONÍN V., BIEBEROVÁ Z., BERAN M., BROM M., BUREL J., HOLEC J., KRÍŽ M., LEPŠOVÁ A. & SLAVÍČEK J. (2016): Metodika provádění mykologického průzkumu. – Praha, 39 p.
- AOPK ČR (on-line): Nálezoř databáze ochrany přírody. – <https://portal.nature.cz/nd/> [accessed 31 Mar 2022]
- BERAN M., KRÍŽ M. & HOLEC J. (2016): Makromycety. – In.: HOFMEISTER J. & HOŠEK J. [eds.]: Seznamy indikačních druhů pro jednotlivé typy přírodních stanovišť podle Katalogu biotopů ČR. – [https://www.mzp.cz/C1257458002F0DC7/cz/seznamy_indikacnich_druhu_katalog/\\$FILE/OZUOPK-Priloha_metodiky_-_Seznamy%20indikacnich%20druhu-20170203.pdf](https://www.mzp.cz/C1257458002F0DC7/cz/seznamy_indikacnich_druhu_katalog/$FILE/OZUOPK-Priloha_metodiky_-_Seznamy%20indikacnich%20druhu-20170203.pdf)

- DEMEK J. & MACKOVČIN P. [eds] (2006): Zeměpisný lexikon ČR: Hory a nížiny – Praha, 582 p.
- DVOŘÁK D. & HROUDA P. [eds] (2021): Metodika druhové ochrany hub. – [https://www.mzp.cz/C1257458002F0DC7/cz/rostliny_houby_nepuvodni_druhy/\\$FILE/ODOIMZ-metodika_druhove_ochrany_hub-20210113.zip](https://www.mzp.cz/C1257458002F0DC7/cz/rostliny_houby_nepuvodni_druhy/$FILE/ODOIMZ-metodika_druhove_ochrany_hub-20210113.zip)
- HAGARA L. (2014): Ottova encyklopedie hub. – Praha, 1054 p.
- HÁJEK J. (2011): Plán péče o přírodní rezervaci Zemská brána na období 2011–2019. – Ms., 31 p. [Depon. in: SCHKO Orlické hory, Rychnov nad Kněžnou].
- HOLEC J. & BERAN M. [eds] (2006): Červený seznam hub (makromycetů) České republiky. – *Příroda*, Praha, 24: 1–282.
- HOLEC J., BIELICH A. & BERAN M. (2012): Přehled hub střední Evropy. – Praha, 622 p.
- HOLEC J., BĚTÁK J., POUŠKA V., DVOŘÁK D., ZÍBAROVÁ L., KOUT J. & ADAM D. (2018): Old-growth forest fungus *Antrodiella citrinella* – distribution and ecology in the Czech Republic. – *Czech Mycology*, Praha, 70(2): 127–143.
- CHRISTENSEN M. & HEILMANN-CLAUSEN J. (2013): The genus *Tricholoma*. – Hornbæk, 228 p.
- KIRK P. [ed.] (2019): Index Fungorum. Dostupné z: <http://www.indexfungorum.org/Names/names.asp> ze dne 1. 11. 2019 [accessed 1 Nov 2019]
- KOTLABA F. [ed.] (1995): Červená kniha ohrožených a vzácných druhů rostlin živočichů SR a ČR. Vol. 4. Sinice, riasy, houby, lišajníky, machorasty. – Bratislava, 220 p.
- MIKYŠKA R. & NEUHÄUSL R. (1969): Geobotanická mapa ČSSR 1 : 200 000. M – 33 – XVII. Náchod. – Praha.
- MOROZOVA O. V., VORONINA E. YU. & ARSLANOV S. N. (2014): *Entoloma piceinum*, a new lignicolous species of *Entolomataceae* (Agaricales) from the European Russia. – *Novosti Sistematiki Nizshikh Rastenii*, Sankt-Petěrburg, 48: 181–187.
- NEUHÄUSLOVÁ Z., BLAŽKOVÁ D., GRULICH V., HUSOVÁ M., CHYTRÝ M., JENÍK J., JIRÁSEK J., KOLBEK J., KROPÁČ Z., LOŽEK V., MORAVEC J., PRACH K., RYBNÍČEK K., RYBNÍČKOVÁ E. & SÁDLO J. (1998): Mapa potenciální přirozené vegetace České republiky. – Praha, 341 p.
- PAPOUŠEK T. (2010): Velký fotoatlas hub z jižních Čech, 2. vydání. – České Budějovice, 819 p.
- QUITT E. (1971): Klimatické oblasti Československa. – *Folia Geographica*, 16: 1–73.
- SKALICKÝ V. (1988): Regionálně fytogeografické členění České republiky. – In: Hejný S. & Slavík B. [eds.], Květena Československé socialistické republiky I. – Praha, 103–121.
- SVRČEK M. (1965): Současný stav mykofloristického výzkumu Československa. – *Česká Mykologie* 19(2): 85–99.
- TEDERSOOL., MAY T. W. & SMITH M. E. (2010): Ectomycorrhizal lifestyle in fungi: global diversity, distribution, and evolution of phylogenetic lineages. – *Mycorrhiza* 20: 217–263.
- TEJKLOVÁ T. (2021): Houby přírodní rezervace Černý důl (CHKO Orlické hory). – *Acta Musei Reginaehradecensis, S. A.*, Hradec Králové, 39: 5–32.
- TEJKLOVÁ T. & ZÍBAROVÁ L. (2019): Závěrečná zpráva z mykologického průzkumu PR Polom. – Ms., 21 p. [Depon. in: AOPK ČR, Praha]

Došlo: 30. 10. 2022
Akceptováno: 28. 11. 2022
Zveřejněno: 31. 12. 2022